

Avedøre Skole

Lokal kvalitetsrapport for skoleårene 2017/2018 og 2018/2019

HVIDOVRE KOMMUNE



**HVIDOVRE
KOMMUNE**

1.	INDLEDNING.....	3
	De nationale mål for skoleområdet.....	3
	De nationale måltal.....	3
	Politiske pejlemærker og mål for skolerne i Hvidovre Kommune 2018-2021	4
2.	SKOLEN	6
	Præsentation af skolen	6
	Skolens beskrivelse af skoleårene 2017/2018 og 2018/2019	6
	Skoleåret 2017/18	6
	Skoleåret 18/19	7
	SFO-beskrivelse af skoleårene 2017/2018 og 2018/2019.....	8
3.	SKOLENS FAGLIGE NIVEAU	10
	Karakterer ved bundne fag ved afgangsprøverne i 9. klasse	10
	Skolens karaktergennemsnit når der er taget højde for elevernes baggrund.....	14
	Skolens vurdering af udviklingen i afgangskaraktererne	20
4.	SKOLENS RESULTATER I DE NATIONALE TEST	22
5.	ELEVERNES VIDERE UDDANNELSE EFTER FOLKESKOLEN	23
	Elevernes forudsætninger for at søge en på en erhvervsuddannelse	23
	Elever i uddannelse efter folkeskolen.....	24
	Skolens vurdering af de unges overgange til ungdomsuddannelse.....	26
6.	ELEVERNES TRIVSEL.....	27
	Eleverne på 4. – 9. klassestrin.....	27
	Eleverne på 0. – 3. klassestrin.....	29
	Skolerne vurdering af elevernes trivsel.....	30
	Avedøre Skoles trivsel på ældste afdelingen 4.-9.klasse:.....	30
7.	ELEVERNES FRAVÆR.....	32
	Skolens vurdering af udvikling i elevfraværet.....	34
8.	SKOLENS SAMLEDE VURDERING AF RESULTATERNE FREMSTILLET I KVALITETSRRPPORTEN.....	35

1. INDLEDNING

Kvalitetsrapporten for skoleårene 2017/2018 og 2018/2019 Avedøre Skole skal give læseren en samlet oversigt over, hvordan det går med folkeskolerne i Hvidovre Kommune. I denne rapport, for det samlede skolevæsen, bliver der set nærmere på en række områder, der har betydning for vurderingen af skolens kvalitet, så som elevernes karakterer, trivsel og videre uddannelse.

Kvalitetsrapporten skal sammen med de lokale kvalitetsrapporter for de enkelte skoler primært tjene to formål:

- At give skolens interessenter, som fx forældre, skolebestyrelse og politikere, en samlet oversigt over kvaliteten i Hvidovre Kommunes skolevæsen, som den beskrives gennem kvantitative data og analyser, samt skolernes og Center for Skole og Uddannelses vurderinger
- At danne baggrund for Kommunalbestyrelsen og Børne- og Uddannelsesudvalgets vurdering af skolevæsenet og de enkelte skolars niveau, samt at fungere som et strategisk styringsværktøj for den fremtidige planlægning af skolevæsnets udvikling.

Denne rapport er hovedrapporten, som omfatter status og resultater for det samlede skolevæsen. Foruden denne hovedrapport er der:

- Skolernes lokale kvalitetsrapporter
- Rapport med resultaterne fra de nationale test (fortrolig)
- Skolernes lokale rapporter med resultater i de nationale test (fortrolig)

De nationale mål for skoleområdet

I forbindelse med at folkeskolereformen trådte i kraft august 2014 blev der af regeringen fastsat en række nationale mål og måltal for folkeskolen. Disse mål og måltal er centrale for den opfølgning, der sker politisk, i forvaltning og på skolerne i forhold til udviklingen af elevernes faglige niveau og trivsel. De er derfor også retningsgivende for Kommunalbestyrelsens og skolernes arbejde med at højne kvaliteten i folkeskolen.

Nationale mål for folkeskolen er:

1. Folkeskolen skal udfordre alle elever, så de bliver så dygtige de kan.
2. Folkeskolen skal mindske betydningen af social baggrund i forhold til faglige resultater.
3. Tilliden til og trivslen i folkeskolen skal styrkes blandt andet gennem respekt for professionel viden og praksis.

De nationale måltal

For at gøre de nationale mål mulige at forfølge er der opstillet en række tilhørende måltal, som skal hjælpe kommunen og skolerne til at vurdere deres fremskridt i forhold til de opstillede mål. Måltallene synliggør med andre ord, hvilke forventninger og krav der er fra national side til folkeskolen.

De nationale måltal er:

- Mindst 80 % af eleverne skal være gode til at læse og regne i de nationale test.
- Andelen af de allerdygtigste elever i dansk og matematik skal stige år for år.
- Andelen af eleverne med dårlige resultater i de nationale test for læsning og matematik skal reduceres år for år.
- Elevernes trivsel skal øges.

På sigt skal alle elever kunne det samme i 8. klasse, som de kan i 9. klasse i dag.

Politiske pejlemærker og mål for skolerne i Hvidovre Kommune 2018-2021

På baggrund af dialogmøder mellem Børne- og Uddannelsesudvalget og skolelederne udarbejdede fagudvalget i december 2018 en række politiske pejlemærker, der blev godkendt af Børne- og uddannelsesudvalget i januar 2019. Ud fra pejlemærkerne har skolerne formuleret en række fælles mål for det almene område og specialområdet for årene 2018-2021. Pejlemærker og mål skal være med til at øge kvaliteten i skolens virksomhed. Pejlemærkerne præsenteres i nærværende kvalitetsrapport, for at give et indblik i, hvordan skolerne i den næste periode vil arbejde for yderligere at højne kvaliteten i skolerne i Hvidovre Kommune med start i efteråret 2019.

Pejlemærker og dertilhørende mål for det almene område:

Pejlemærke:	<i>Vi arbejder med inkluderende fællesskaber for alle skolebørn</i>
Mål:	Alle børn og unge oplever et koordineret/velfungerende samarbejde på tværs af fagpersoner, så den enkelte trives både socialt, personligt og fagligt
Pejlemærke:	<i>Vi tænker nyt og udvikler forældresamarbejdet lokalt</i>
Mål:	Alle familier oplever et relevant og konstruktivt samarbejde med skole/institution baseret på forventningsafklaring og dialog
Pejlemærke:	<i>Vi vil fortsat sikre fokus på overgange</i>
Mål:	Alle børn oplever trygge, genkendelige rammer ved overgangen ml. dagtilbud og skole/SFO
Pejlemærke:	<i>Vi samarbejder bredt for at styrke de unges muligheder for at træffe de rette valg</i>
Mål:	Alle unge får en koordineret indsats i overgangen ml. grundskole/10. klasse og ungdomsuddannelsen

Pejlemærker og dertilhørende mål for det specialiserede område:

Pejlemærke:	<i>Vi har blik for alle børn og står sammen om at løfte dem</i>
Mål:	Alle børn, unge og deres familier oplever et koordineret/velfungerende samarbejde på tværs af fagpersoner, så den enkelte trives både socialt, personligt og fagligt
Pejlemærke:	<i>Vi samarbejder tæt med forældrene for at støtte og udvikle det enkelte barn og fællesskabet</i>
Mål:	Styrke kommunikationen med forældre, så der bygges bro mellem barnets verdener både i skole og i fritidstilbud
Pejlemærke:	<i>Alle børn har ret til at opleve succes ifm. skolegang, uddannelse eller praktik</i>
Mål:	Alle børn får en individuel plan, der tager afsæt i barnets forudsætninger, og som giver en systematisk opfølgning hele forløbet

2. SKOLEN

Præsentation af skolen

Skolens ledelse i skoleåret 19/20:

Skoleleder: Sille Sine Bruun Madsen
Viceskoleleder: Lene Sinding Steensberg
Afdelingsleder: Jakob Ottesen
SFO-leder: Nanna Larsson

Skolens fysiske opbygning:

	2017/2018	2018/2019
Antal spor	3, enkelte med 4	3, enkelte med 4
Afdelinger i SFO	3	3
Antal lokaler, hvor SFO og skole har lokalefællesskab	2	2
Antal lokaler på lokaliteter uden for skolen	6	6

Nøgletal for skoleåret 2017/2018 og 2018/2019

	2017/2018	2018/2019
Samlet elevtal	670	642
Antal elever i almenklasser	647	618
Antal elever i specialklasser	23	24
Antal elever i SFO	265	247

Skolens beskrivelse af skoleårene 2017/2018 og 2018/2019

Skoleårene 17/18 og 18/19 har været en hård tid for Avedøre Skole. Med en økonomi der haltede gevaldigt, for mange medarbejdere ansat og en stor udskiftning i ledelsen, har medarbejderne skulle holde tungen lige i munden. Dette medførte ufrivillige forflytninger, men desværre også, at flere medarbejdere valgte at søge nye græsange. De medarbejdere der blev tilbage stod over for en krævende tid, hvor undervisningstiden skulle øges og tilliden blandt hinanden og til skoleledelsen genopbygges.

1. november 2017 ansættes viceskoleleder, Lene Steensberg. Efter blot 14 dage på sin nye post bliver Lenes job tilført nye store udfordringer, da den daværende skoleleder og Hvidovre Kommune indgik en aftale om at samarbejdet ophørte. René Rasmussen Sjøholm, daværende skoleleder på Risbjergskolen, tiltræder som konstitueret skoleleder lige før jul samme år.

Skoleåret 2017/18

På trods af udfordrende tider på Avedøre Skole fortsatte indsatserne på skolen. Dette gælder også ICDP, der er et redskab i relationskompetence for medarbejdere. ICDP har til formål at ruste medarbejderne til at få et mere ensartet sprog til beskrivelse af den enkelte medarbejders professionelle relation til eleverne

samt at skabe et rum til, at medarbejderne får mulighed for at se på egen praksis i forhold til den enkelte elev og deres læringsudbytte.

Derudover blev skoleåret 17/18 også året, hvor skolen fik mulighed for at uddanne nogle lærere til danskvejledere. Dette er en toårig diplomuddannelse. Målet er, at danskvejlerne skal ende ud med at påtage sig den kommende opgave, at igangsætte og udvikle samt vejlede og koordinere forskellige tiltag, indsatser og funktioner omkring skolens undervisning dansk.

Arbejdsmiljørapporten landende på Avedøre Skole i 17/18. Rapporten viste, at arbejdsmiljøet på Avedøre Skole ikke var ret godt. Medarbejderne havde mistet tilliden til både hinanden og til ledelsen. Det betød, at der blev igangsat mange forskellige tiltag med deltagelse både af pædagoger, lærere og ledelse – et arbejde, der blev igangsat i skoleåret efter.

Skoleåret 18/19

Arbejdsmiljøet kom i fokus og skolen blev samlet på et møde til at drøfte vigtige begreber som kommunikation, kultur, trivsel på arbejdspladsen og tydelig ledelse. Hertil blev der opsat klare mål for både medarbejdere og ledelse samt fælles mål. Der blev ligeledes skabt visuelle reminders, der skulle minde om, tydeliggøre og demonstrere det store arbejde, som var igangsat for alle medarbejdere på skolen.

En af skolens store succeser blev, at puljeprojektet blev startet op 17/18 og fortsatte ind i 18/19. Det lykkedes at løfte andelen af de svageste elever begge gange, hvorfor skolen blev belønnet med økonomisk gevinst, som kan bruges til at løfte fagligheden og læringsmiljøerne yderligere.

I takt med at den konstituerede skoleleder var på lånt tid, konstitueredes et kendt ansigt gennem 20 år, Casper Lauridsen, som afdelingsleder og ansvarlig for Ressourcecenteret. For Casper var det et spændende arbejde, i det vi valgte med ham ved roret at påbegynde arbejdet med at samle RC-centeret og PLC for, at det på sigt skal blive et stort Kompetencecenter. Dette forventer vi at være nået i mål med i skoleåret 20/21.

MOT blev i skoleåret 18/19 et nyt buzzword på Avedøre Skole. Målet med MOT er, at det skal bidrage til robuste og trygge ungdomsmiljøer. Det fungerer sådan, at man på skolen arbejder ud fra en model, hvor man holistisk tænker rundt om hele den unge med både fokus på skolen og fritiden.

Programmet er tiltænkt elever på 7. – 9. klassetrin. MOT benytter sig af metoder, hvor de unge via forskellige øvelser bevidstgøres i værdien om at træffe egne valg, tage vare på hinanden og vise MOD/MOT.

I Vores Ressourcecenter er vi glade for at kunne præstere en handleplan, der har fokus på vores ordblinde elever. Handleplanen sætter fokus på de steps, der skal sættes i gang, når vi konstaterer elever med dysleksi.

Vinteren blev ligeledes brugt på at ansætte Avedøres Skoles nye skoleleder. Således kunne dørene slås op for skoleleder, Sille Madsen, d. 1. marts 2019. Med en ny skoleleder kommer også nye tiltag.

Kommunens faglige strategi var noget af det første den nye skoleleder sammen med den øvrige ledelse kastede sig over. Visionen var at levendegøre og omsætte den faglige strategi til praksis og et relaterbart produkt på Avedøre Skole. Alle skolens medarbejdere, lærere og pædagoger blev bedt om at byde ind i dette. Den faglige strategi omsat til Avedøre Skole indeholder begreber og vendinger som stærkt forældresamarbejde, samarbejde på tværs af faggrupper og fysiske rammer, der fremmer læring.

I april måned introducerede vi for første gang et fyraftensmøde for afgangselevs forældre. Mødets formål var at ruste forældrene til de kommende eksaminer, således de var klædt på til at kunne støtte deres børn. Fremmødet var 100% for de 2 klasser – en rigtig succes, som helt sikker bliver en tradition.

Skoleåret blev rundet af med indførelse af en fysisk planlægningsmappe til medarbejderne. Mappen skulle bidrage til overblik og gennemsigtighed og således også være bidragydende til at genopbygge tilliden mellem ledelse og medarbejdere.

I pipeline for de kommende år ligger der potentiale i at bruge elevernes trivselsrapporter til, via årgangshandleplaner, at øge elevernes trivsel. Vi skal arbejde med visioner, have fokus på at udvikle et ungemiljø, der ikke er eksisterende i dag.

Desuden skal vi afprøve tre forskellige typer læringsrum fordelt på forskellige årgange. Vi vil, at Avedøre Skole udvikler sig og forbliver som et sted, der udvider diversiteten, og rummer mange typer af elever uden at proppe dem ned i ensartede kasser.

SFO-beskrivelse af skoleårene 2017/2018 og 2018/2019

Pædagogik på SFOen

Da det er børnenes frie tid, kan de selv vælge, hvem de vil lege med og hvilke aktiviteter, de ønsker at deltage i – dog er nogen af aktiviteterne bindende over tid, ud fra børnenes eget valg.

Hvorfor arbejder vi med tilbudspædagogik i 2017/2018 og 2018/2019?

- For at opnå en bred og alsidig vifte af aktivitetstilbud både til store/små og drenge/piger.
- Et godt aktivitetstilbud med engagerede voksne, der brænder for deres ideer, smitter af på børnenes tilgang til aktiviteterne.
- For at børnene aktivt har mulighed for at træffe egne valg og fravalg og tage konsekvensen af dette.
- For at skabe relationer og venskaber via aktivitetstilbuddene.
- Vi ønsker at være inspiratorer via aktiviteterne for på den måde at bringe læring og udvikling i spil.
- Via aktiviteterne arbejder vi med inklusion, konfliktløsning og respekt for hinanden.

Aktiviteter kan være:

- Fysiske aktiviteter – for eksempel svømning, kids volley, fodbold, forskellige lege/spil og bevægelseslege i salene eller udenfor.
- Kreative aktiviteter/værkstedarbejde som appellerer til fantasi og fordybelse med tilbud om forskellige materialer og råvarer. Disse aktiviteter følger ofte årstider og traditioner.
- Forskellige ture ud af huset i mindre grupper. Der kan være ture for udvalgte børn, frivillige ture samt ture for de nye 1. maj-børn.

- Institutionens traditioner – julecafe, halloween, fastelavn, sommer/høstfest mm.

Skolefunktioner

De fleste personaler fra SFOen har også faste timer i skolen og indgår i et tværprofessionelt samarbejde med lærerne i de enkelte årgangsteams. Strukturmæssigt afholdes der hver uge faste møder i årgangsteam og klasseteam. Hvert årgangsteam arbejder med at håndtere og udvikle alle børn på årgangen fagligt og socialt – og ved at møderne er skemalagte sørges der for, at alle parter, lærere såvel som pædagoger, har mulighed for at deltage. Det styrker samarbejdet og er med til at styrke vidensdeling på tværs af kompetencer.

Særlige tiltag i 2017/2018 og 2018/2019:

2017/18

Familiegrupper: Børnene er fordelt i grupper på tværs af årgange og afholder familiegruppemøder hver måned. Formålet er at styrke relationerne på tværs, og øge børnenes medbestemmelse i SFOen

Forældredage: Vi afholder hvert år en forældredag på SFOen hvor vi ordner praktiske gøremål, forældre, personale og børn sammen. Dagen slutter af med fælles aftensmad for alle. Formålet er at udvikle forældresamarbejdet, og at personalet og forældrene oplever hinanden i andre kontekster.

2018/19

Kunstprojektuge: Vi afholdte i efteråret 2018 en kunstprojektuge på SFO. Formålet med dette var at præsentere børnene for nye måder at lave aktiviteter på hvor de havde mulighed for at møde nye venner på tværs samt at udvikle deres kreative sans. Oplevelsen af at skabe noget sammen betød også et øget medejerskab af projektet.

Børneyoga: Vi oplever ofte børn der har behov for stille zoner på SFOen hvor der er ro til fordybelse. I den forbindelse har vi opstartet hold i børneyoga, hvor aktiviteten foregår i små lukkede hold. Formålet er at arbejde med en fastholdelse af koncentration hos børnene, samtidig med at der bliver arbejdet med en større kropsbevidsthed hos dem.

3. SKOLENS FAGLIGE NIVEAU

Nedenstående kapitel omhandler elevernes faglige kompetencer. Det nationale mål, der knytter sig til dette kapitel er, at *Folkeskolen skal udfordre alle elever, så de bliver så dygtige de kan*. Dette mål knytter særligt an til Kvalitetsløftets mål om, at *Alle Hvidovres skoler har et karaktergennemsnit i dansk og matematik på 6,5 og et karaktergennemsnit i engelsk på 7,2*.

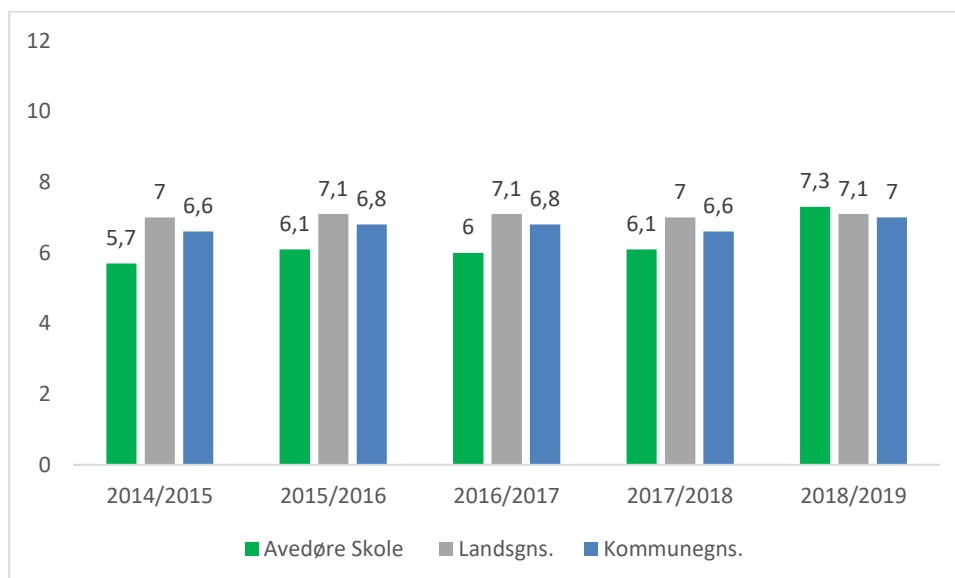
Elevernes faglige kompetencer belyses i det følgende gennem karaktererne fra 9. klassernes afgangsprøver i de bunde prøvfag for skoleårene 2017/2018 og 2018/2019 og de tre foregående år. Desuden bliver karaktererne sammenlignet med karaktererne fra elever på landsplan, der har samme baggrundsforhold som eleverne i Hvidovre Kommune.

Resultaterne, der fremstilles i nedenstående, giver ikke alene et fyldestgørende billede af, hvad eleverne har lært og hvilke kompetencer de har. Kapitlet giver derimod et billede af skolens udvikling med elevernes faglighed og om skolen går mod en positiv udvikling inden for de forskellige fagområder.

Karakterer ved bundne fag ved afgangsprøverne i 9. klasse

De følgende grafer viser skolens gennemsnitskarakterer ved 9. classes afgangsprøver i de bunde prøvfag for skoleårene 2017/2018 og 2018/2019 og de tre foregående år. De bundne prøvfag er: dansk, matematik, engelsk og fysik/kemi. Til at sammenligne skolens karaktergennemsnit fremgår også karaktergennemsnit for alle Hvidovre kommunens skoler og gennemsnittet på landsplan. Karaktererne inkluderer kun karakterer fra elever i normalklasser, og dermed ikke karakterer fra elever i specialklasser.

Graf 1: karaktergennemsnit for de bundne prøvfag ved 9. Klasses afgangsprøver

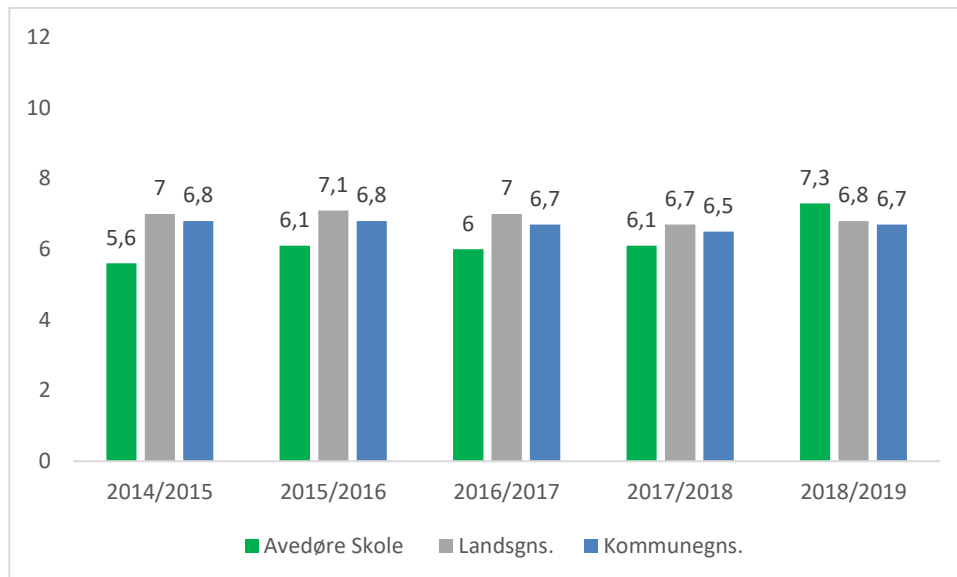


Afgrænsninger: Normalklasser - fuldt årgangsopdelte

Kilde: uddannelsesstatistik.dk

Graf 1 viser, at Avedøre Skoles karaktergennemsnit for de bundne prøvafag i 2017/2018 ligger på 6,1 og i 2018/2019 ligger på 7,3. Avedøre Skoles karaktergennemsnit ligger i 2018/2019 højere end gennemsnittet for alle Hvidovre Kommunes folkeskoler og højere end landsgennemsnittet.

Graf 2: karaktergennemsnit i dansk 9. Klasses afgangsprøver



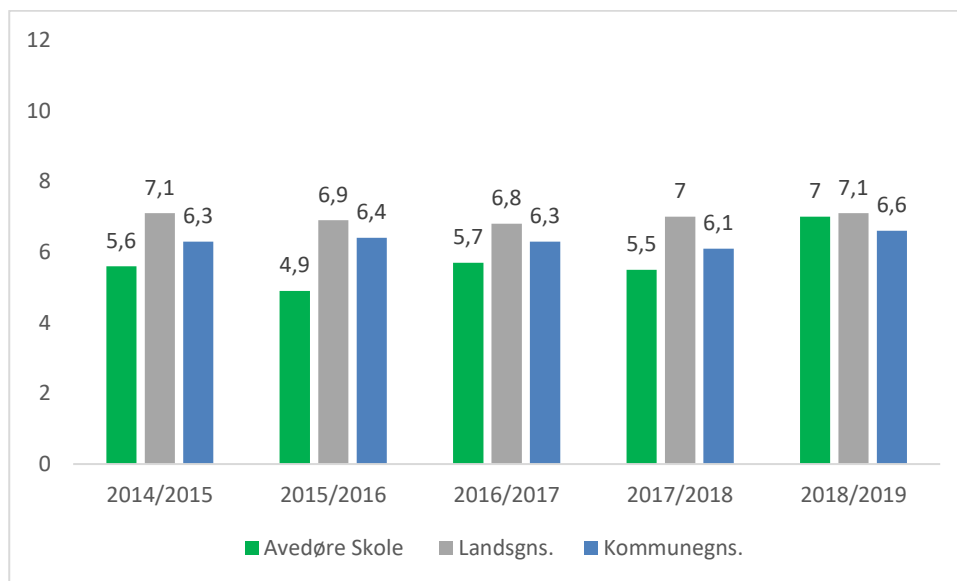
Afgræsnings: Normalklasser - fuldt årgangsoptagne

Note: karakteren er sammensat af fire karakterer: læsning, mundtlig, retskrivning og skriftlig

Kilde: uddannelsesstatistik.dk

Graf 2 viser, at Avedøre Skoles karaktergennemsnit for afgangsprøverne i dansk i skoleåret 2017/2018 ligger på 6,1 og i 2018/2019 ligger på 7,3. Avedøre Skoles karaktergennemsnit i dansk ligger i 2018/2019 højere end gennemsnittet for alle Hvidovre Kommunes folkeskoler og højere end landsgennemsnittet.

Graf 3: karaktergennemsnit i matematik 9. Klasses afgangsprøver



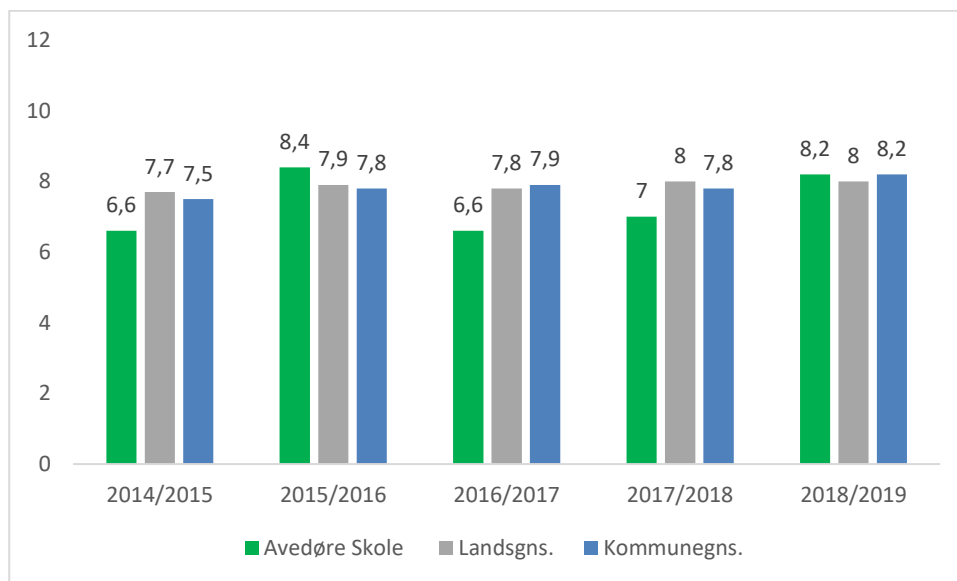
Afgrænsninger: Normalklasser - fuldt årgangsopdelte

Note: karakteren er sammensat af to karakterer: matematik med og uden hjælpemidler

Kilde: uddannelsesstatistik.dk

Graf 3 viser, at Avedøre Skoles karaktergennemsnit for afgangsprøverne i matematik i skoleåret 2017/2018 ligger på 5,5 og i 2018/2019 ligger på 7. Avedøre Skoles karaktergennemsnit i matematik ligger i 2018/2019 højere end gennemsnittet for alle Hvidovre Kommunes folkeskoler, men lavere end landsgennemsnittet.

Graf 4: karaktergennemsnit i mundtlig engelsk 9. Klasses afgangsprøver

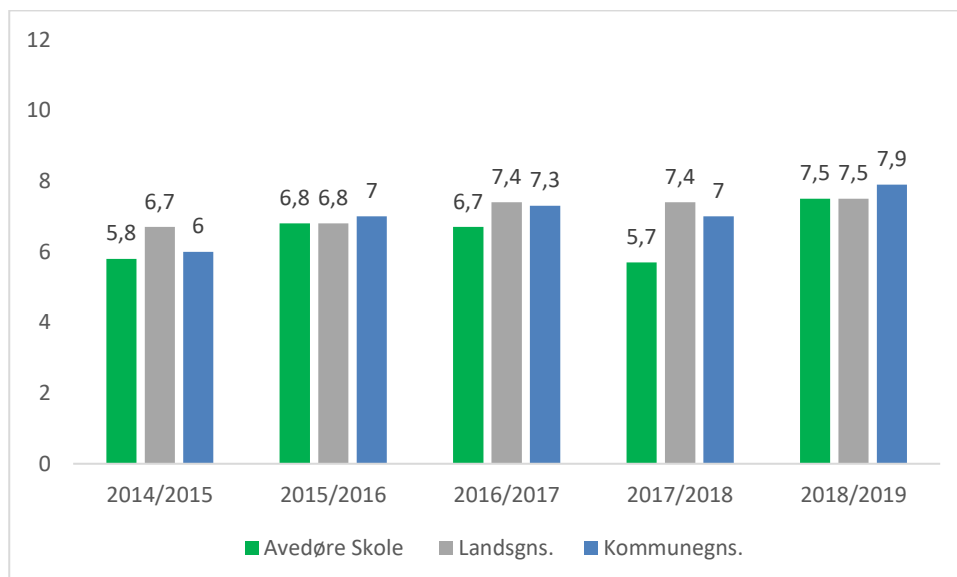


Afgræsnings: Normalklasser - fuldt årgangsoopdelte

Kilde: uddannelsesstatistik.dk

Graf 7 viser, at Avedøre Skoles karaktergennemsnit for afgangsprøven i engelsk i skoleåret 2017/2018 ligger på 7 og i 2018/2019 ligger på 8,2. Avedøre Skoles karaktergennemsnit i engelsk ligger i skoleåret 18/19 højere end landsgennemsnittet og på niveau med kommunegennemsnittet.

Graf 5: karaktergennemsnit i fysik/kemi 9. Klasses afgangsprøver



Afgræsnings: Normalklasser - fuldt årgangsoopdelte

Note: Fysik/kemi eksamen blev i skoleåret 2016/2017 erstattet med en obligatorisk fællesprøve i fysik/kemi, biologi og geografi.

Prøveresultaterne fra 2016/2017 er således ikke for fysik/kemi, men for fællesprøven fysik/kemi, biologi og geografi

Kilde: uddannelsesstatistik.dk

Graf 5 viser, at Avedøre Skoles karaktergennemsnit for afgangsprøven i fysik/kemi i skoleåret 2017/2018 ligger på 5,7 og i 2018/2019 ligger på 7,5.

Avedøre Skoles karaktergennemsnit i fysik/kemi ligger i skoleåret 17/18 lavere end gennemsnittet for alle Hvidovre Kommunes folkeskoler og landsgennemsnittet. I skoleåret 18/19 ligger skolens gennemsnit under kommunegennemsnit men på niveau med landsgennemsnittet.

Prøven i fysik/kemi i skoleåret 16/17 blev udskiftet med en fællesprøve i fysik/kemi, biologi og geografi. Skoleårene fra 16/17 er derfor ikke sammenlignelige med de foregående år.

Skolens karaktergennemsnit når der er taget højde for elevernes baggrund

I det følgende afsnit præsenteres karaktergennemsnittet for de bundne prøvefag sammenlignet med karaktererne fra elever på landsplan, der har samme baggrundsforhold som eleverne i Hvidovre Kommune. Elevernes baggrund, så som køn, herkomst, oprindelsesland og forældrenes uddannelsesniveau har ofte betydning for hvordan eleverne klarer sig i skolen. Det er faktorer som skolen ikke har indflydelse på. Ved at korrigere for disse socioøkonomiske faktorer, kan vi give et billede af, hvorvidt skolens elever har klaret afgangsprøverne bedre, dårligere eller på niveau med elever på landsplan, der har samme baggrund.

Bag om den socioøkonomiske reference

En skoles socioøkonomiske reference bliver beregnet ved hjælp af en statistisk model. I modellen indgår der en række registerbaserede oplysninger på personniveau om elevernes baggrundsforhold fra Danmarks Statistik. Baggrundsforholdene er:

- Køn
- Herkomst
- Oprindelsesland
- Forældrenes uddannelsesniveau og arbejdsmarkedsstatus
- Forældrenes ledighedsgrad
- Forældrenes indkomst
- Familietype og antal børn i familien
- Placering i søskendeflokken
- Specialundervisning

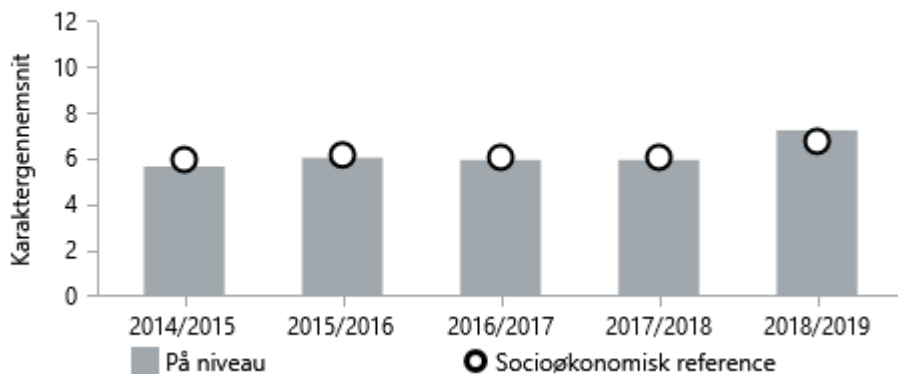
I analysen ses på sammenhængen mellem de forskellige baggrunds faktorer, som skolen ikke har indflydelse på, og på testresultaterne. Det er kun de faktorer, der statistisk viser sig at hænge sammen med testresultaterne, som indgår i de endelige beregninger. På baggrund af analyserne beregnes skolens socioøkonomiske reference. Dette er et statistisk udtryk for, hvordan elever med lignende baggrundsforhold har klaret testene på landsplan. Selve beregningerne foregår på elevniveau, men den socioøkonomiske reference præsenteres kun på skoleniveau.

Den socioøkonomiske reference, som anvendes til at korrigere karaktererne, beregnes ud fra skolens faktiske elevgrundlag og ikke på baggrund af elever, der bor i skolens distrikt.

For at give et billede af, hvordan skolen klarer sig i forhold til den socioøkonomiske reference, vil der i følgende blive vist en graf for hver af de bundne prøvefag, dansk, engelsk, matematik og fællesprøven i naturfag for en 1-årig og en 3-årig periode. En grå søjle i grafen betyder, at skolen er på niveau med den socioøkonomiske reference. Er søjlen lyseblå betyder det, at skolen er over niveau for den socioøkonomiske reference. Hvis søjlen er mørkeblå, er skolen under niveau.

Graf 6: socioøkonomisk korrektion af de bundne prøver

Udvikling i karaktergennemsnit i bundne prøvefag

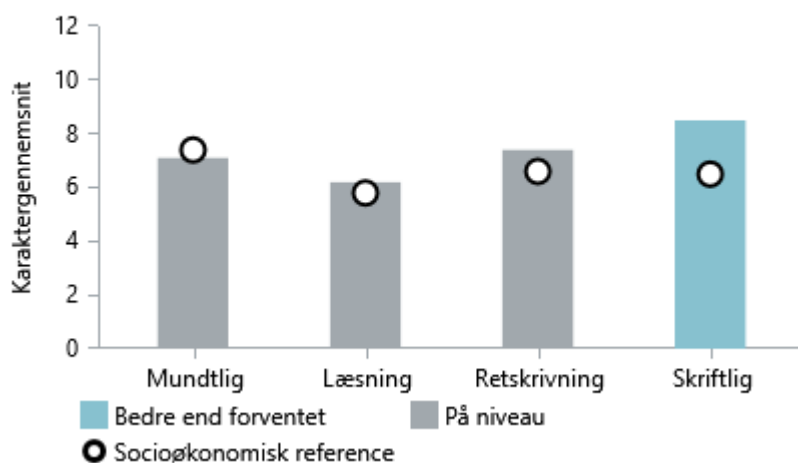


Graf 6 viser, at Avedøre skole i skoleåret 2018/2019 ligger 1 karakterpoint højere end andre elever i landet med samme socioøkonomiske baggrund.

Set over en 5-årig periode ligger skolen 0,5 karakterpoint under den socioøkonomiske reference, men på niveau.

Graf 7: socioøkonomisk korrektion af de bundne prøver – dansk - 1-årig periode

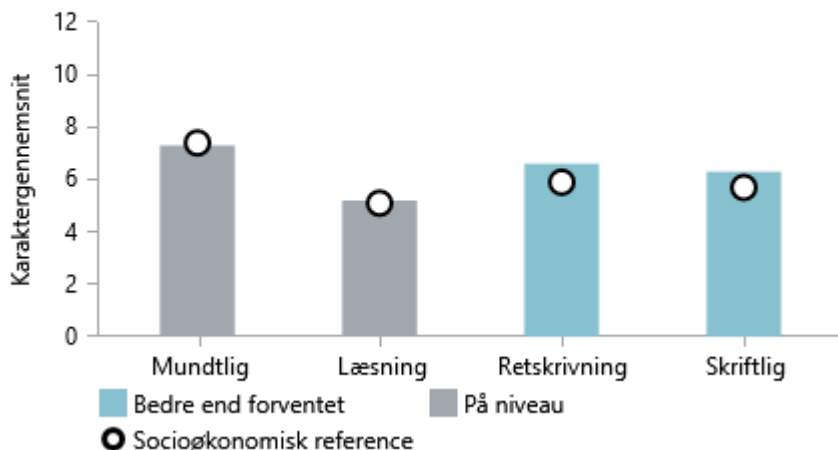
Karaktergennemsnit i faget: Dansk 2018/2019



Graf 7 viser, at Avedøre skole i skriftlig dansk i skoleåret 2018/2019 ligger bedre end forventet end den socioøkonomiske reference. For henholdsvis læsning, retskrivning og mundtlig dansk ligger skolen på niveau med den socioøkonomiske reference.

Graf 8: socioøkonomisk korrektion af de bundne prøver – dansk - 3-årig periode

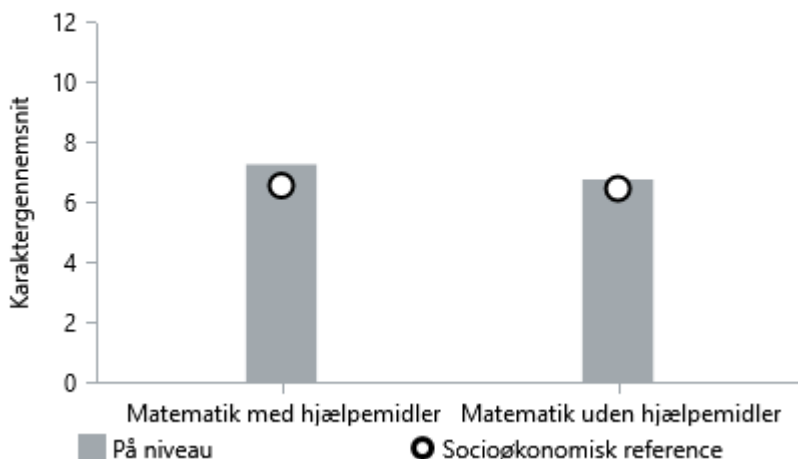
Karaktergennemsnit i faget: Dansk 2018/2019



Set over en 3-årig periode viser graf 8, at Avedøre skoles karaktergennemsnit, ligger højere i retskrivning og skriftlig dansk sammenlignet med karaktererne fra elever på landsplan, der har samme baggrundsforhold.

Graf 9: socioøkonomisk korrektion af de bundne prøver – matematik - 1-årig periode

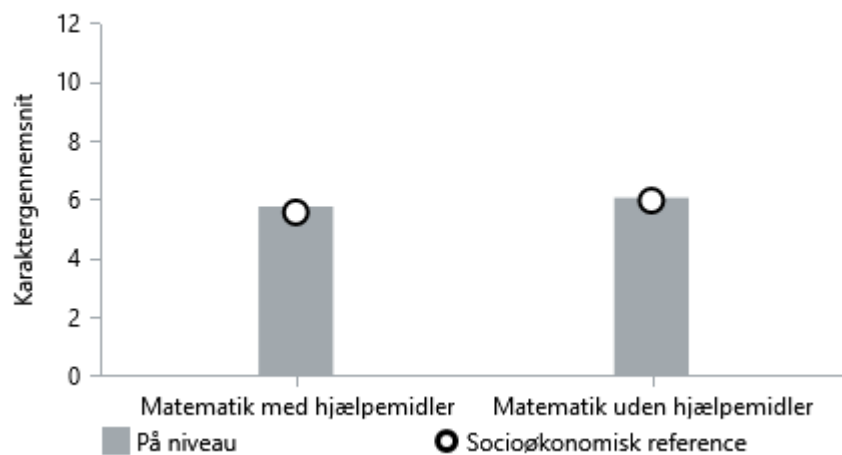
Karaktergennemsnit i faget: Matematik 2018/2019



Grafen viser, at eleverne på Avedøre skole ligger på niveau i forhold til den socioøkonomiske reference, når det kommer til matematik uden hjælpemidler. For matematik med hjælpemidler ligger Avedøre Skole en smule over men på niveau med andre elever med samme baggrund.

Graf 10: socioøkonomisk korrektion af de bundne prøver – matematik - 3-årig periode

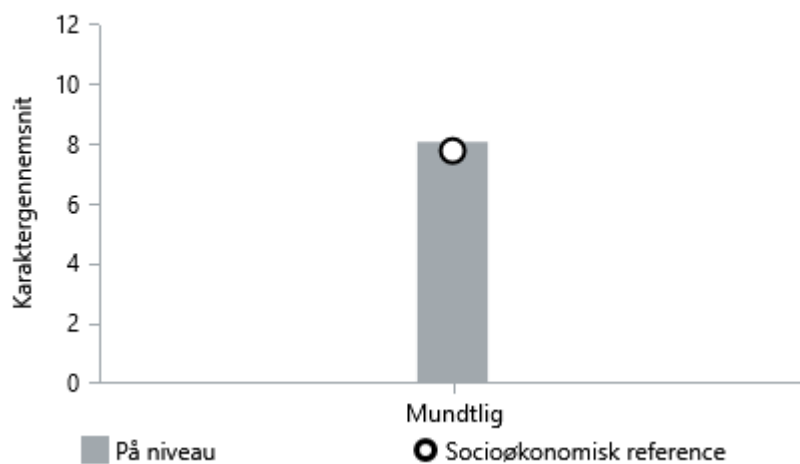
Karaktergennemsnit i faget: Matematik 2018/2019



Over en 3-årig periode ses, at Avedøre skole ligger på niveau med den socioøkonomiske reference.

Graf 11: socioøkonomisk korrektion af de bundne prøver – engelsk - 1-årig periode

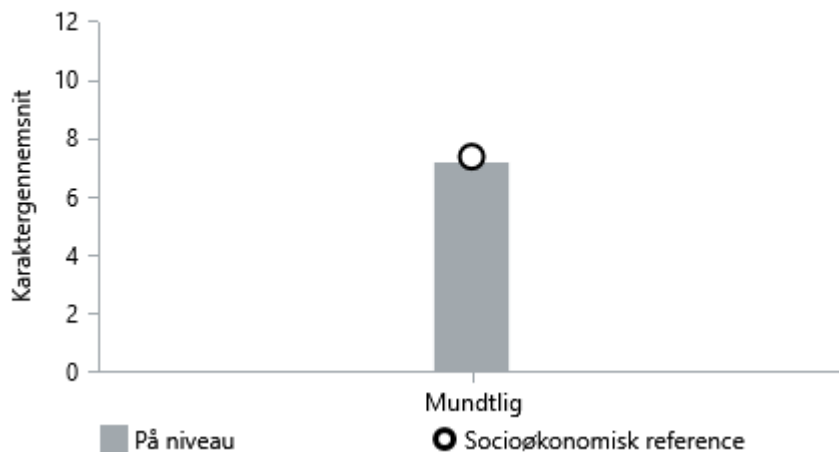
Karaktergennemsnit i faget: Engelsk 2018/2019



Graf 11 viser, at Avedøre Skole i mundtlig engelsk ligger på niveau med den socioøkonomiske reference.

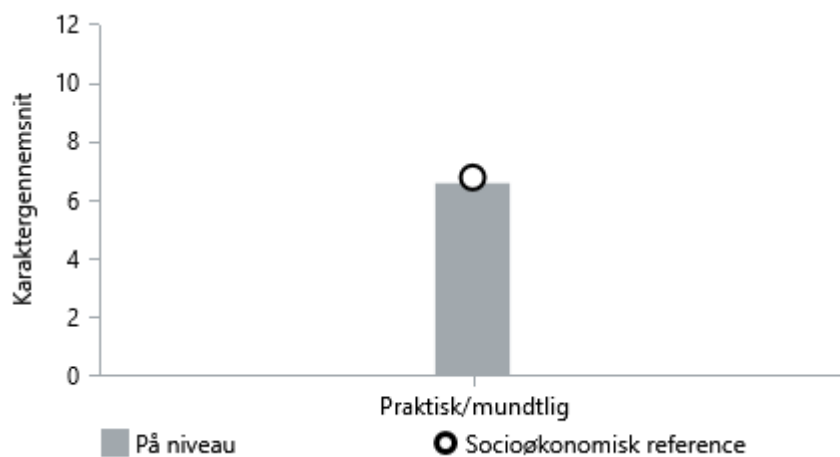
Graf 12: socioøkonomisk korrektion af de bundne prøver – engelsk - 3-årig periode

Karaktergennemsnit i faget: Engelsk 2018/2019



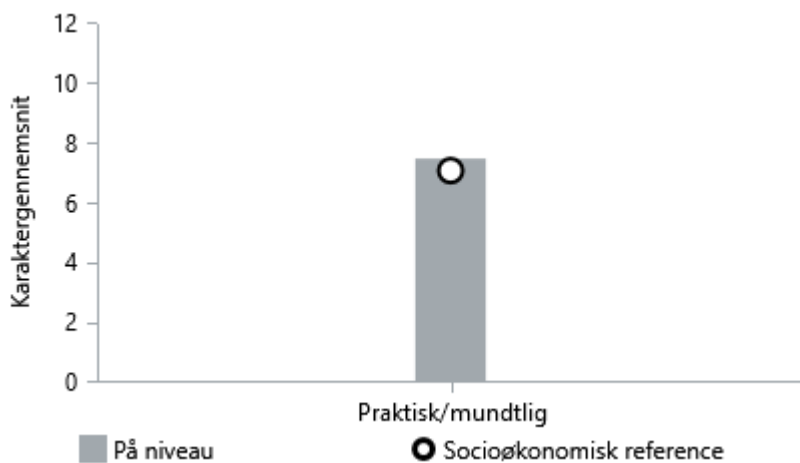
Over en 3-årig periode ligger karaktergennemsnittet for Avedøre Skole på niveau med den socioøkonomiske reference.

Graf 13: socioøkonomisk korrektion af de bundne prøver – fællesprøve i naturfag - 1-årig periode



Graf 13 viser, at Avedøre Skole i 2018/2019 ligger på niveau med andre elever med samme baggrund.

Graf 14: socioøkonomisk korrektion af de bundne prøver – fællesprøve i naturfag - 3-årig periode



Grafen viser, at elevernes karaktergennemsnit på Avedøre Skole over en 3-årig periode ligger en smule over, men på niveau, med landsgennemsnittet for samme målgruppe.

Skolens vurdering af udviklingen i afgangskaraktererne

Avedøre Skole har i de seneste par år oplevet en yderst positiv – og meget synlig fremgang af afgangskaraktererne. Skolen har, med stor succes, deltaget i regeringens puljeprojekt og har således opnået den store gevinst i skoleåret 2018/2019. Udover at have modtaget en økonomisk gevinst i forbindelse med projektet, må den største gevinst være det faglige løft, som vi har opnået her på skolen. Fra at vi i skoleårene 2015/2016 og i 2016/2017 havde karaktergennemsnit som i næsten alle fag lå lavere end både landsgennemsnit og på kommunalt plan, kan vi nu fejre, at vi på hele linjen kan levere resultater, som er over landsgennemsnittet og som er på niveau med kommunegennemsnittet.

Set ud fra et fremtidsperspektiv, kan den økonomiske gevinst være med til at sikre, at skolen i højere grad kan opretholde det målrettede faglige fokus og de ekstra indsatser, som er gjort i forbindelse med afgangsprøverne. Derudover giver puljeprojektet incitament til at kæmpe for at få ”en bid af kagen” til næste års puljeprojekt.

Udviklingen i Dansk:

Vores karakterer i dansk har i de senere år været lavere end kommune – såvel som landsgennemsnittet, men i 2018/2019 har vi lavet et mærkbart ryk. Her ses det, at vi ligger højere end landsgennemsnittet, og at vi matcher det kommunale gennemsnit. Det er et flot resultat, som vi er stolte af på Avedøre Skole, og vi er endnu mere spændte på, hvad fremtiden bringer med henblik på de ekstra indsatser i dansk – hertil specielt læsning, som vi har meget fokus på her på skolen.

Udviklingen i Matematik:

Også i matematik kan vi se en tydelig stigning i 2018/2019. Igen kan vi se, at Avedøre Skole ligger på linje med landsgennemsnittet og nogenlunde på linje med det kommunale gennemsnit. Matematik er ligeledes et fokuspunkt på Avedøre Skole med stort udviklingspotentiale, og vi stræber efter at hæve

karaktergennemsnittet. Vi har fokus på de børn, der har brug for en ekstra indsats. Puljeprojektet tager hånd om de svageste i udskolingen. Derudover anser vi det ligeledes yderst vigtigt at have fokus på de elever, der er rigtig dygtige, sådan de også bliver så dygtige, som de kan.

Udviklingen i Engelsk:

På Avedøre Skole har vi i de fleste år fulgt nogenlunde med, når det gælder de mundtlige afgangsprøver i engelsk. Vi ser i 2017/2018 et lille dyk, på trods af, at gennemsnittet ligger på en middelkarakter som, med vores socioøkonomiske referenceramme, må antages som et tilfredsstillende resultat. Dog kan vi se, at vi igen i 2018/2019 laver et flot ryk og overstiger landsgennemsnittet samtidig med, at vi holder os på linje med kommunegennemsnittet. Vi er tilfredse med resultatet på Avedøre Skole og stræber efter at holde det fine resultat.

Udviklingen i Fysik/Kemi:

Afgangskaraktererne i fysik/Kemi er en del svingende. I 2017/2018 ser vi, at de er dalet betydeligt fra det forrige år, hvor de herefter i 2018/2019 er steget markant fra 5,7 til 7,5 som derfor matcher landsgennemsnittet – om end det er lige akkurat under kommunegennemsnittet. Målet for afgangsprøverne i fysik/kemi for Avedøre Skole er, at vi kan holde de flotte resultater med en jævn stigning. Dette kan måske fremmes af skolens deltagelse i puljeprojektet. Vi er i hvert fald tilfredse med resultatet for 2018/2019.

4. SKOLENS RESULTATER I DE NATIONALE TEST

Alle testresultater og testopgaver fra de nationale test er fortrolige. At oplysningerne er fortrolige betyder, at lærere, skoleledere, medlemmer af skolebestyrelsen, ansatte i den kommunale forvaltning, medlemmer af kommunalbestyrelsen m.fl. har tavshedspligt med hensyn til oplysningerne.

Testresultaterne vises derfor ikke i denne rapport, men i en selvstændig, der kun er tilgængelig for ovennævnte grupper.

5. ELEVERNES VIDERE UDDANNELSE EFTER FOLKESKOLEN

Det følgende kapitel handler om, hvilke uddannelser eleverne fortsætter i efter folkeskolen. I kapitlet beskrives elevernes faglige forudsætninger for at starte på en ungdomsuddannelse. Kapitlet beskriver også, hvor eleverne befinder sig 3 og 15 måneder efter de har færdiggjort 9. klasse. Mange elever fortsætter i 10. klasse og/eller på efterskole efter 9. klasse, og derfor kan andelen af de, der er i ungdomsuddannelse 3 måneder efter 9. klasse fremstå meget lille.

De nationale mål, der knytter sig til, at flere unge gennemfører en ungdomsuddannelse er¹:

- 90 pct. af en årgang skal have en ungdomsuddannelse, når de er 25 år.
- 10 pct. skal være godt på vej til at få en uddannelse senere eller have fast tilknytning til arbejdsmarkedet.

Elevernes forudsætninger for at søge en på en erhvervsuddannelse

For elever, som afsluttede folkeskolen frem til juni 2017 var de faglige krav, at eleven skulle have minimum 2,0 i dansk og matematik for at søge ind på en erhvervsuddannelse². For at søge ind på de gymnasiale uddannelser er de faglige krav højere.

For at blive optaget på en erhvervsuddannelse eller en gymnasial uddannelse (stx, hhx og htx) skal en elev ligeledes være erklæret uddannelsesparat. En vurdering af en elevs parathed i forhold til at vælge og gennemføre en ungdomsuddannelse starter i 8. klasse. Vejledere fra Ungdommens Uddannelsesvejledning (UU) og lærere på klassetrinnet foretager vurderingen i et samarbejde. Vurderingen undersøger elevens faglige, personlige og sociale forudsætninger for at kunne gennemføre den ungdomsuddannelse, som eleven har ønske om at begynde på efter 9. eller 10. klasse.

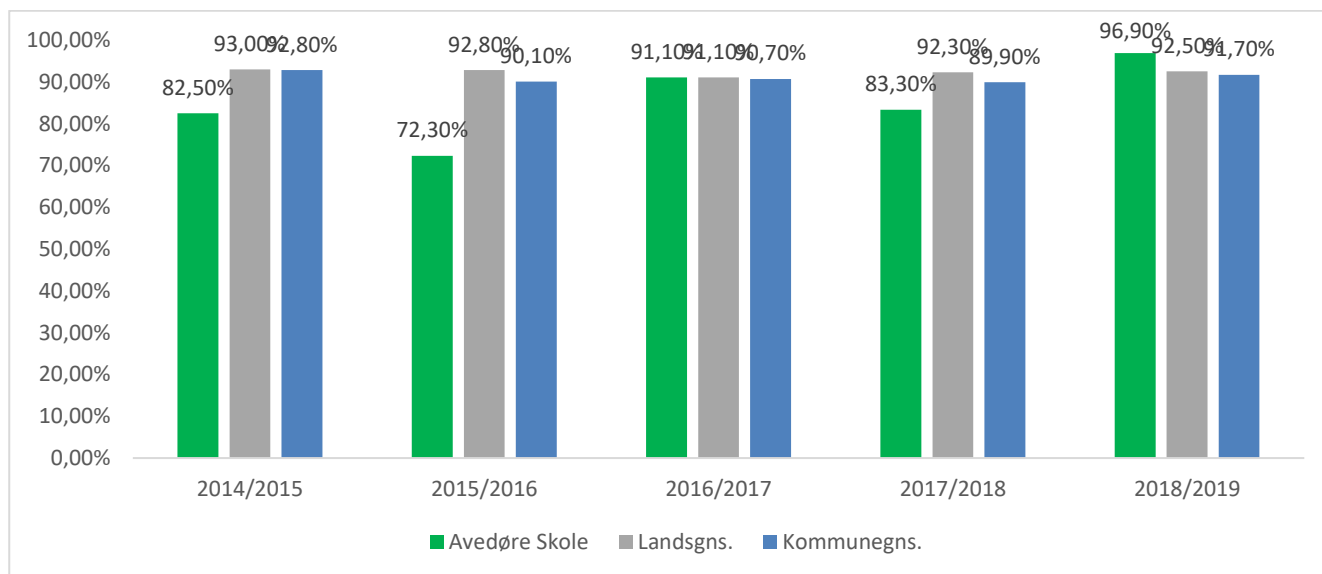
De krav, elever skal opfylde for at blive optaget på ungdomsuddannelserne (erhvervsuddannelser, gymnasiale og HF) er under forandring efter reformer af de tre uddannelsesformer. Fra 2019 gælder forskellige krav. For at blive optaget på en gymnasial uddannelse skal man blandt andet have mindst 5 i gennemsnit af samtlige standpunktskarakterer.

Af den nedenstående graf fremgår det, hvor stor en andel af skolens elever, der har fået mindst 2 i både dansk og matematik, som svarer til de nødvendige faglige forudsætninger for at starte på en ungdomsuddannelse.

¹ Udmeldt juni 2017

² Kravet indebærer 2,0 i gennemsnitskarakter i både dansk og matematik til afgangsprøven i 9. eller 10. klasse eller en tilsvarende prøve. I dansk beregnes gennemsnittet af dine mundtlige og skriftlige karakterer. I matematik beregnes gennemsnittet af dine skriftlige karakterer.

Graf 15: andel af skolens elever med mindst 2 i dansk og matematik



Afgræsnings: Normalklasser - fuldt årgangsopdelte

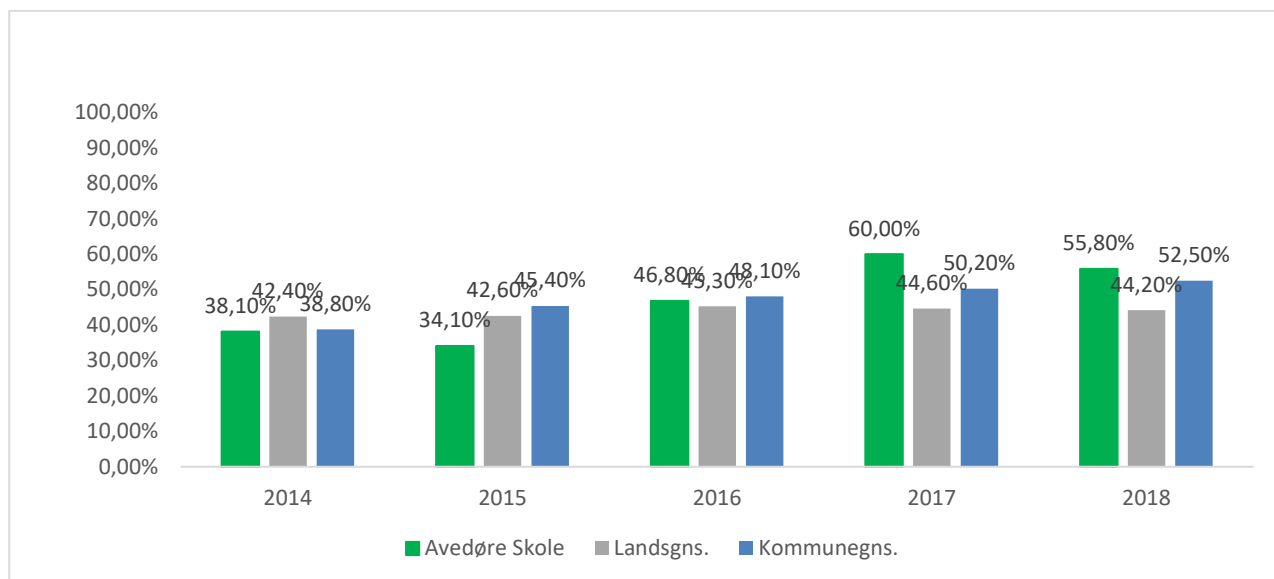
Kilde: uddannelsesstatistik.dk

Graf 15 viser, at Avedøre Skoles andel af elever, der har fået mindst 2 i dansk og matematik i skoleåret 2017/2018 ligger på 83,3% og i 2018/2019 ligger på 96,9%. Til sammenligningen ligger skolen i 17/18 lavere end den gennemsnittet på landsplan og på Hvidovre Kommunes folkeskoler. I 2018/19 er andelen steget og ligger over niveau på landsplan og i kommunen.

Elever i uddannelse efter folkeskolen

Andelen af elever fra Avedøreskole, der er startet på en ungdomsuddannelse, og er i gang henholdsvis 3 og 15 måneder efter 9. klasse er vist i graferne nedenfor.

Graf 16: andel af elever, der er i gang med en ungdomsuddannelse 3 måneder efter afsluttet 9. Klasse



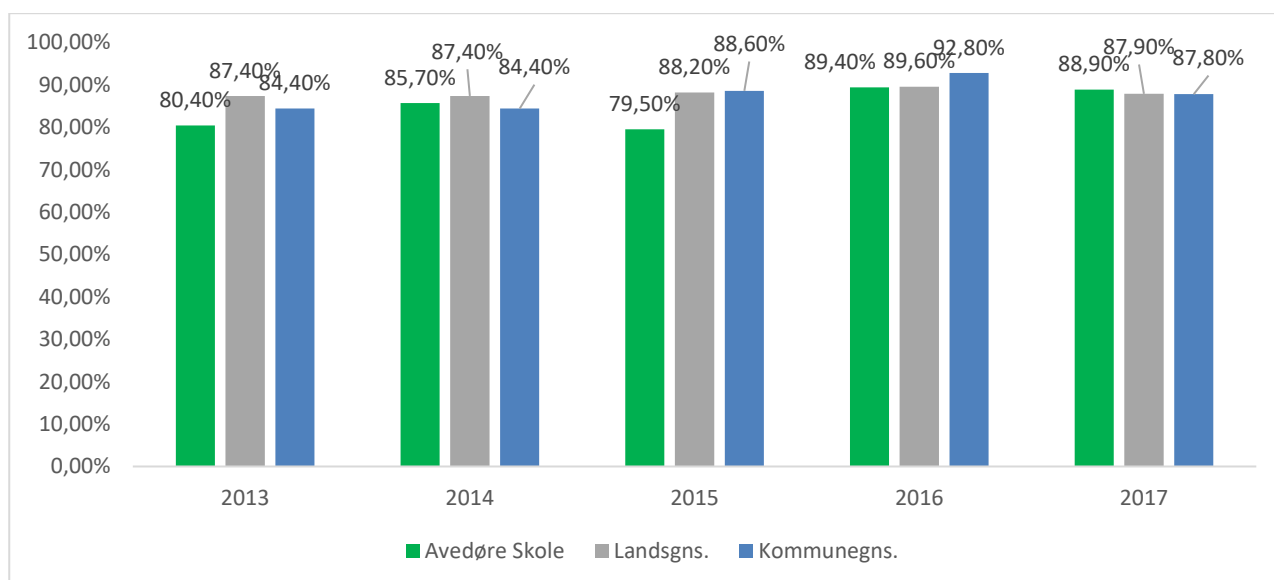
Afgræsninger: alle elever

Note: Ved overgang forstås personer, som på statistidspunktet er i gang med en uddannelse, eller forinden har fuldført en uddannelse. Året angiver det år, hvor eleven har afsluttet 9. klasse.

Kilde: uddannelsesstatistik.dk

Graf 16 viser andelen af Avedøre Skoles elever, der er gået i gang med en ungdomsuddannelse 3 måneder efter de gik ud af 9. klasse. For årgangen, der gik ud i 2017 er det 50,2% mens det for årgangen, der gik ud i 2018 er 52,5 %.

Graf 17: andel af elever, der er i gang med en ungdomsuddannelse 15 måneder efter afsluttet 9. Klasse



Afgræsninger: alle elever

Note: Ved overgang forstås personer, som på statistidspunktet er i gang med en uddannelse, eller forinden har fuldført en uddannelse. Året angiver det år, hvor eleven har afsluttet 9. klasse.

Graf 17 viser andelen af Avedøre Skoles elever, der er gået i gang med en ungdomsuddannelse 15 måneder efter de gik ud af 9. klasse. For årgangen, der gik ud i 2016 er det 89,4%. Andelen er lavere end den gennemsnitlige andel i kommunen og på landsplan.

Graf 17 viser, hvor stor en andel elever, der er i gang med en ungdomsuddannelse godt et år efter, de har forladt 9. klasse. Andelen omfatter også elever, der har gennemført 10. klasse. Graf 17 giver et billede af, hvor stor en del af den samlede årgang, der starter på en ungdomsuddannelse efter endt folkeskole.

Billedet af, hvor mange der er i gang 15 måneder efter 9 klasse, viser hvor mange, der er kommet i gang med en ungdomsuddannelse. Det siger ikke noget om, hvor mange der gennemfører uddannelsen.

Skolens vurdering af de unges overgange til ungdomsuddannelse.

Overordnet set har vi, med øje for Avedøre Skoles socioøkonomiske referenceramme, fornuftige tal i overgangen mellem folkeskole og ungdomsuddannelse. Dog er vi opmærksomme på, at der altid kan arbejdes for at optimere – og det gør vi på Avedøre Skole. I den forbindelse arbejdes der blandt andet på, at elevernes kendskab til og viden om ungdomsuddannelserne skal optimeres. De skal kende til den brede palette af muligheder, der findes og vejledes hertil. Avedøre Skole har desværre haft stor udskiftning blandt UU-vejlederne, hvilket naturligvis har påvirket de muligheder, som eleverne har haft for at modtage den vejledning, som de ellers ville have fået. Dog har vi fået en ny, stabil vejleder, hvortil der allerede er skabt et godt samarbejde på tværs af vejleder, ledere og lærere.

6. ELEVERNES TRIVSEL

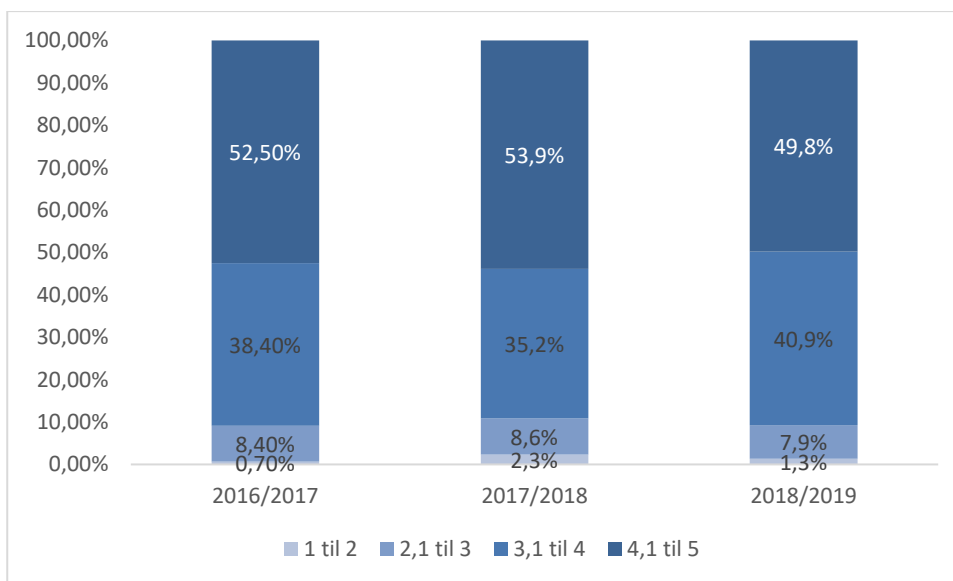
I dette kapitel sættes der fokus på elevtrivslen. Elevernes trivsel er vigtig da den har stor betydning for elevernes læring, engagement og motivation for at gå i skole. Det nationale måltal, der knytter sig til dette kapitel er, at *elevernes trivsel skal øges*.

Til at følge elevernes trivsel blev der i foråret 2015 for første gang gennemført en national trivselsmåling. Undersøgelsen indeholder 20 spørgsmål til 0. – 3. klasse og 40 spørgsmål til 4. – 9. klasse.

Eleverne på 4. – 9. klassetrin

For de ældste elever er spørgsmålene blevet samlet i fire overordnede temaer kaldet indikatorer: social trivsel, faglig trivsel, støtte og inspiration i undervisningen samt ro og orden. Ud over de fire indikatorer var der også en række spørgsmål om fx skolens fysiske tilstande. Disse spørgsmål blev samlet under 'øvrige spørgsmål'. Svarkategorierne for indikatorerne er opdelt fra 1-5, hvor 1 repræsenterer den ringeste trivsel, mens 5 repræsenterer den bedst mulige trivsel. Dvs. at hvis der i svarkategorien 4,1-5 for social trivsel står 58,6 %, så betyder det, at 58,6 % af eleverne scorer deres sociale trivsel til at være mellem 4,1 og 5, hvor fem er den bedst mulige trivsel.

Graf 18: social trivsel blandt elever fra 4. – 9. Klasse

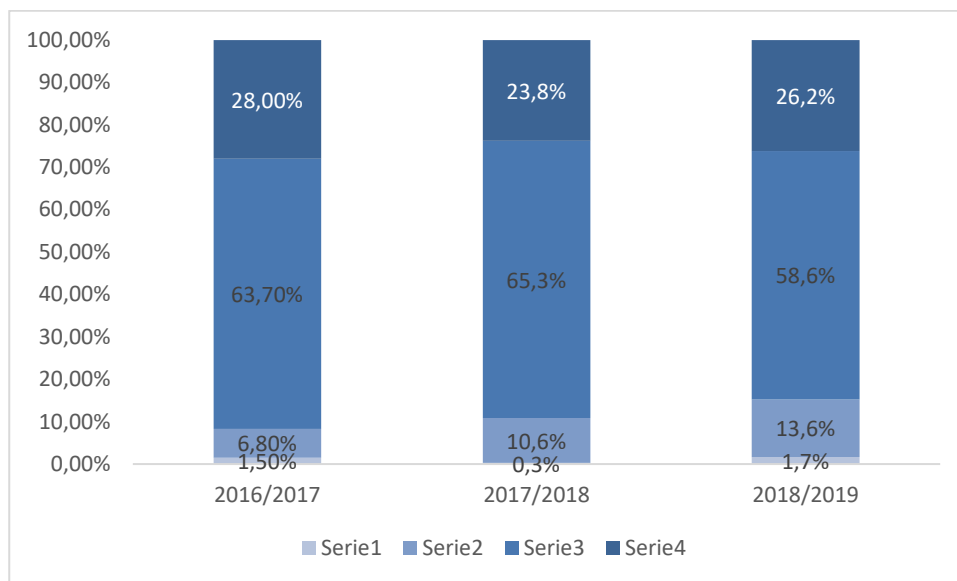


Afgrænsninger: folkeskoler – alle klasser

Kilde: uddannelsesstatistik.dk

Graf 18 viser, at 53,9% af eleverne på 4. - 9. klassetrin i skoleåret 17/18 på Avedøre Skole har svaret meget positivt på spørgsmålene vedrørende deres sociale trivsel. I forhold til det foregående skoleår er denne andel blevet større. Skolens andel af elever, der placerer sig i kategorien med bedst mulig trivsel i skoleåret 18/19 er lavere end i 17/18.

Graf 19: faglig trivsel blandt elever fra 4. – 9. Klasse

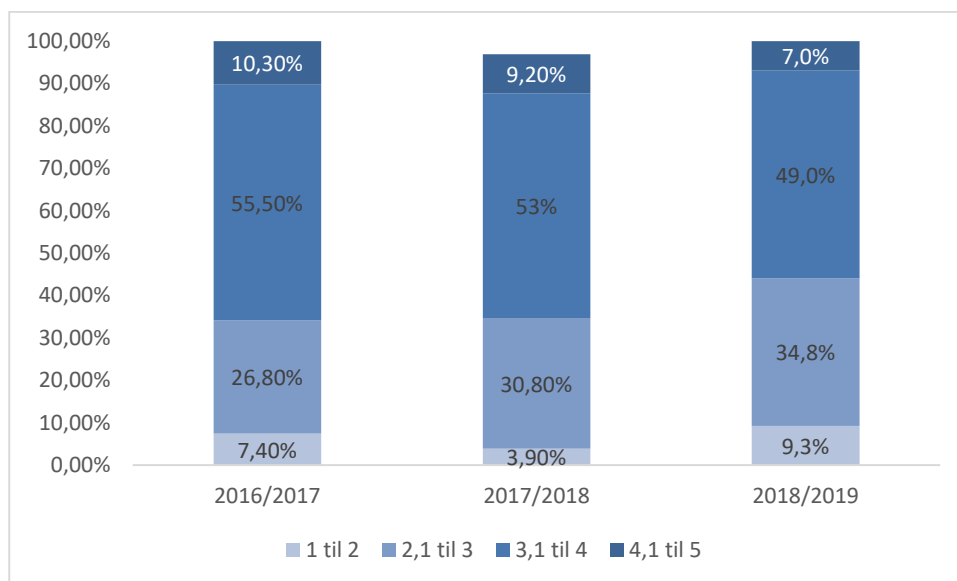


Afgræsnings: folkeskoler – alle klasser

Kilde: uddannelsesstatistik.dk

Graf 19 viser, at 26,6 % eleverne på 4. - 9. klassetrin i skoleåret 18/19 på Avedøre Skole har svaret meget positivt på spørgsmålene vedrørende deres faglige trivsel. I forhold til de to foregående skoleår er denne andel først steget, siden faldet.

Graf 20: støtte og inspiration i undervisningen blandt elever fra 4. – 9. Klasse

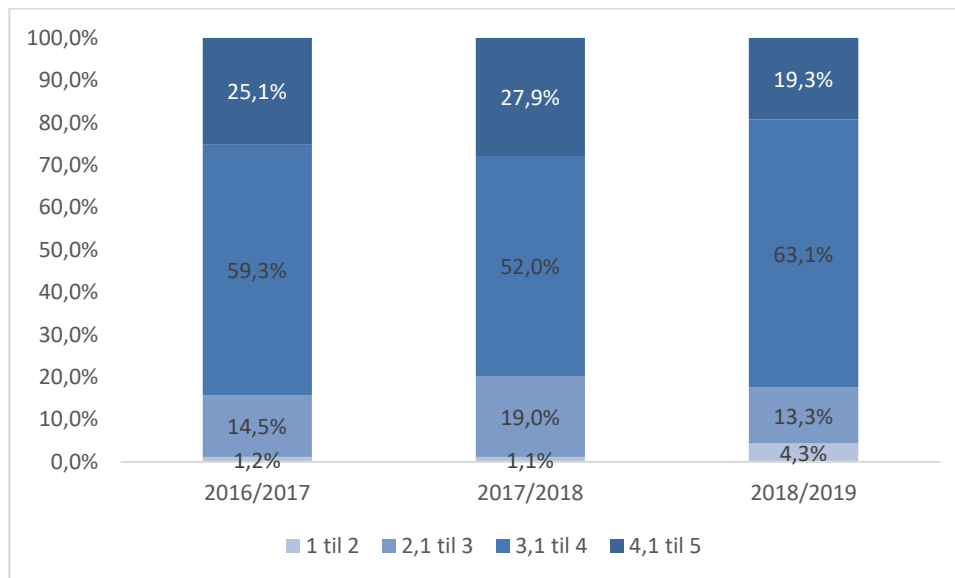


Afgræsnings: folkeskoler – alle klasser

Kilde: uddannelsesstatistik.dk

Graf 20 viser, at 7,0% af eleverne på 4. - 9. klassetrin i skoleåret 18/19 på Avedøre Skole har svaret meget positivt på spørgsmålene vedrørende støtte og inspiration.

Graf 21: ro og orden blandt elever fra 4. – 9. Klasse



Afgrænsninger: folkeskoler – alle klasser

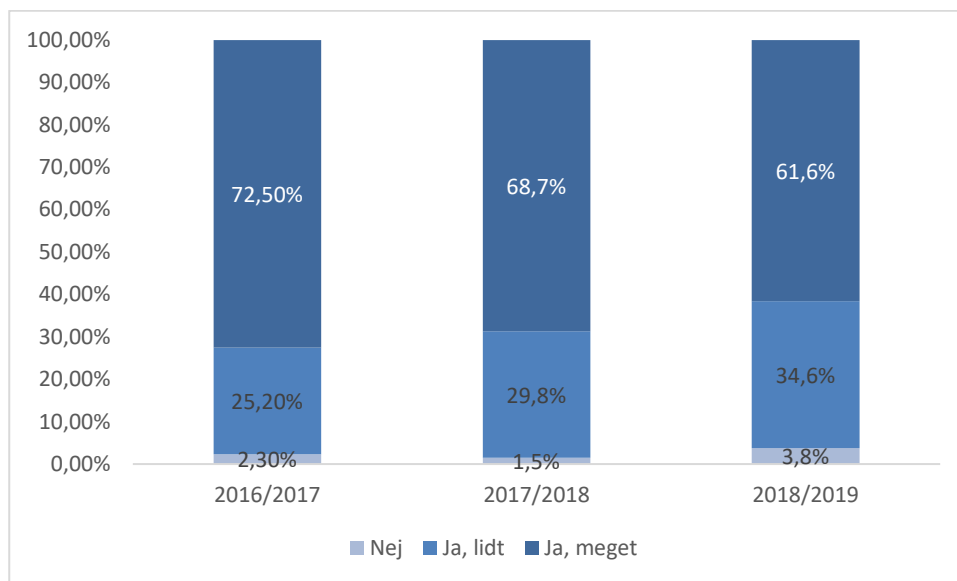
Kilde: uddannelsesstatistik.dk

Graf 21 viser, at 19,3 % eleverne på 4. - 9. klassetrin i skoleåret 16/17 på Avedøre Skole har svaret meget positivt på spørgsmålene vedrørende ro og orden. I forhold til de to foregående skoleår er denne faldet.

Eleverne på 0. – 3. klassetrin

For de yngste elever er der ikke udviklet indikatorer, og det er derfor ikke på samme måde muligt at give et enkelt overblik over de yngste elevers trivsel. Til at give en indikation af de yngste elevers trivsel bruges spørgsmålet *Er du glad for din skole?*, da det vurderes som en god indikator for elevernes overordnede trivsel.

Graf 22: er du glad for din skole? 0. – 3. Klasse



Afgræsnings: folkeskoler – alle klasser

Kilde: uddannelsesstatistik.dk

Graf 22 viser, at 61,6 % eleverne på 0. – 3. klassetrin på Avedøre Skole har svaret, at de er meget glade for deres skole. I forhold til de to foregående år er tale om et fald fra 2016/2017 og 2017/2018.

Skolerne vurdering af elevernes trivsel

Avedøre Skoles trivsel på yngste afdelingen 0.-3.klasse

På Avedøre Skole viser tallene, at eleverne primært er enten "Ja lidt" eller "ja meget" glade for at gå i skole. Hvilket er en indikator på at eleverne trives. Dog ses det, at der fra skoleåret 16/17 og frem til sommeren 18/19 er et skift på 10% mellem de elever, der siger, at de er "ja meget" glade for at gå i skole til kun at være "ja lidt" glade for at gå i skole. Dette er naturligvis noget, vi som skole skal være opmærksomme på, om det er en tendens, der fortsætter. Vi ønsker en skole med glæde og elevindflydelse.

Vi har iværksat flere tiltag på de yngste årgange for at fremme kontinuitet og trivsel. Vi har en øget opmærksomhed på brobygning fra 0. til 1. klasse, sådan at gode praksisser trækkes med op i 1. klasse for at sikre genkendelighed for eleverne.

Derudover har vi tilknyttet en inklusionslærer på 1. årgang for at støtte op om trivsel og inkluderende indsats på årgangen, da vi har erfaret, at 1. klasse er en svær overgang for nogle elever med færre voksne samtidig, flere forskellige lærere i løbet af dagen og flere forskellige fag.

Avedøre Skoles trivsel på ældste afdelingen 4.-9.klasse:

Social trivsel

På Avedøre Skole scores der højt på den sociale trivsel, der ses små udsving i, hvorvidt eleverne svarer "Ja meget" eller "ja lidt". I 16/17 var der eksempelvis 52,5% som svarede "ja meget" til, om hvorvidt de trivedes på skolen. Der ses en lille kontrast til 18/19, hvor selvsamme til er på 49,8%. Dog glædes vi over, at andelen af elever, der svarer, at de "slet ikke trives i skolen" er faldende.

Faglig trivsel

Generelt kan vi se at eleverne på 4.-9.klassetrin trives fagligt. Der er et ganske lille udsving ikke noget bemærkelsesværdigt, hvorfor konklusionen må være at eleverne i periode er positive vedr. deres faglige trivsel.

Støtte og inspiration i undervisningen

Generelt er eleverne på 4.-9.klassetrin meget positive over den støtte og inspiration, de modtager på Avedøre Skole. Dog bemærker vi, at der er en stigning i andelen af elever, der ikke mener, at de får den støtte og inspiration, de har brug for, for tallet er steget fra 3,9% til 9,3%, hvilket vi naturligvis vil holde øje med og sætte ind overfor. Blandt andet vil vi i 19/20 sætte fokus på læringsmiljøet og udvikling af både Turbohold (de dygtigste) og et Vendepunkt for skolens sårbare elever.

Ro og orden

Generelt finder eleverne på Avedøre Skole, at der er tilpas ro og orden. Dog er dette resultat faldende i forhold til de to foregående år. Det kan skyldes mange ting - måske er forståelsen for hvad der ro og orden skiftet. Vi forventer, at nye læringsmiljøer og udvikling af børnesynet på skolen vil være med til at styrke elevernes opfattelse af ro og orden.

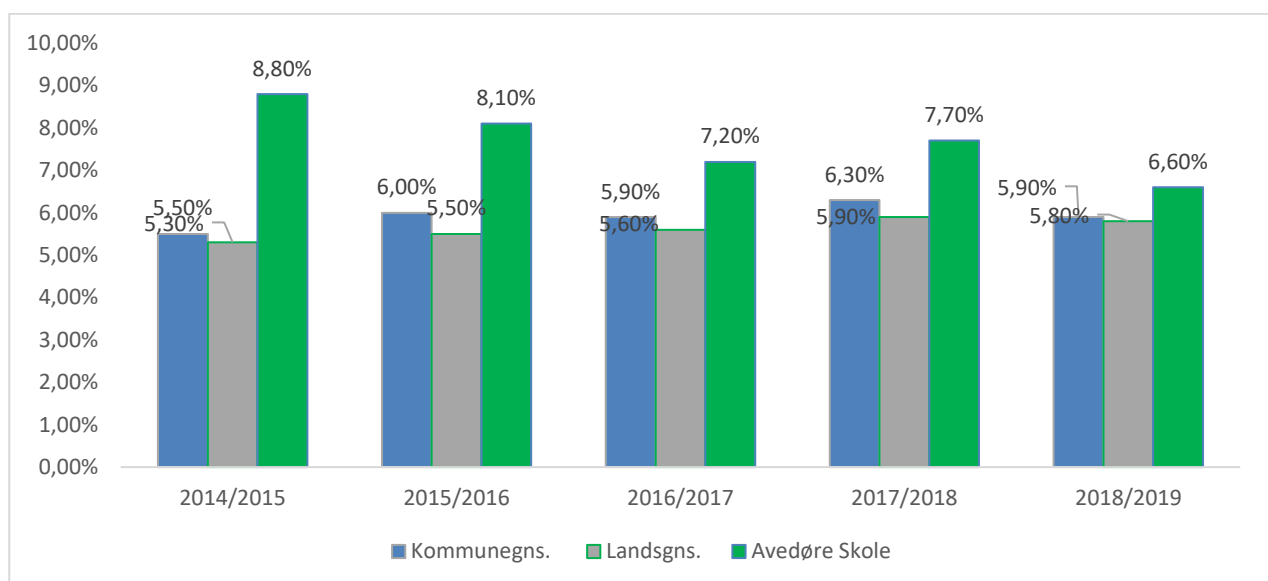
7. ELEVERNES FRAVÆR

Nedenstående kapitel omhandler elevernes fravær. Elevfraværet på kommunens folkeskoler har de sidste år haft et stort fokus og der har bl.a. været arbejdet med at bringe elevfraværet ned med en af indsatserne under Kvalitetsløftet "Godt du kom Elevfravær". Det høje elevfravær har hovedsageligt været registreret i udskolingsklasserne (7. – 10. klasse). Derfor har der været særligt fokus på denne elevgruppe. Der er bl.a. blevet sat ind ved at ændre praksis for registreringen af fraværet således, at eleverne i udskolingen bliver registreret hver time i modsætning til én gang om dagen. For de øvrige klasser er der fortsat registrering én gang om dagen.

I 2019 revideres de kommunale retningslinjer for elevfravær, så de stemmer overens med ny lovgivning på området.

I nedenstående er elevfraværet er opgjort i udviklingen af det samlede elevfravær over en 5-årig periode sammenlignet med det gennemsnitlige fravær på kommune- og landsplan (Jf. Graf 15). Derefter er skolens fravær opgjort på typen af fravær. Skolerne registrerer tre typer af fravær: sygdom, lovligt fravær og ulovligt fravær.

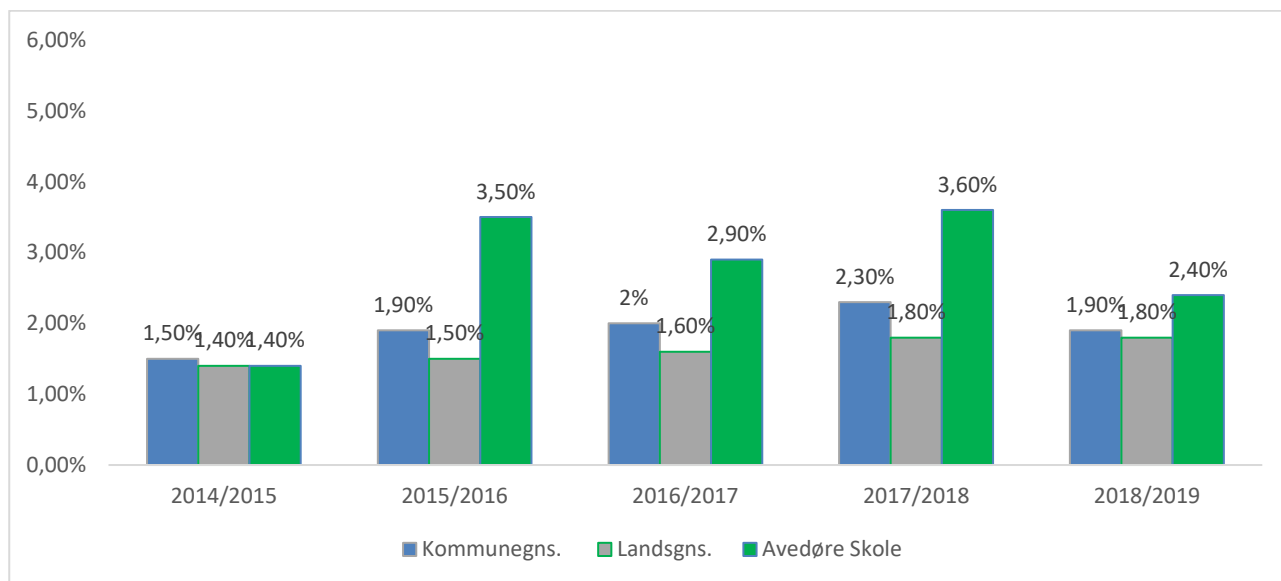
Graf 23: oversigt over samlet elevfravær over 5 år



Afgrænsninger: folkeskoler – alle klasser
Kilde: uddannelsesstatistik.dk

Graf 23 viser, at Avedøre Skole i skoleåret 2018/2019 har et gennemsnitligt elevfravær på 6,6% %. I 2017/2018 ligger dette på 7,7 %. Avedøre Skoles elevfravær ligger i begge år højere end det gennemsnitlige fravær i kommunen og på landsplan.

Graf 24: oversigt over elevfravær over 5 år – lovligt fravær

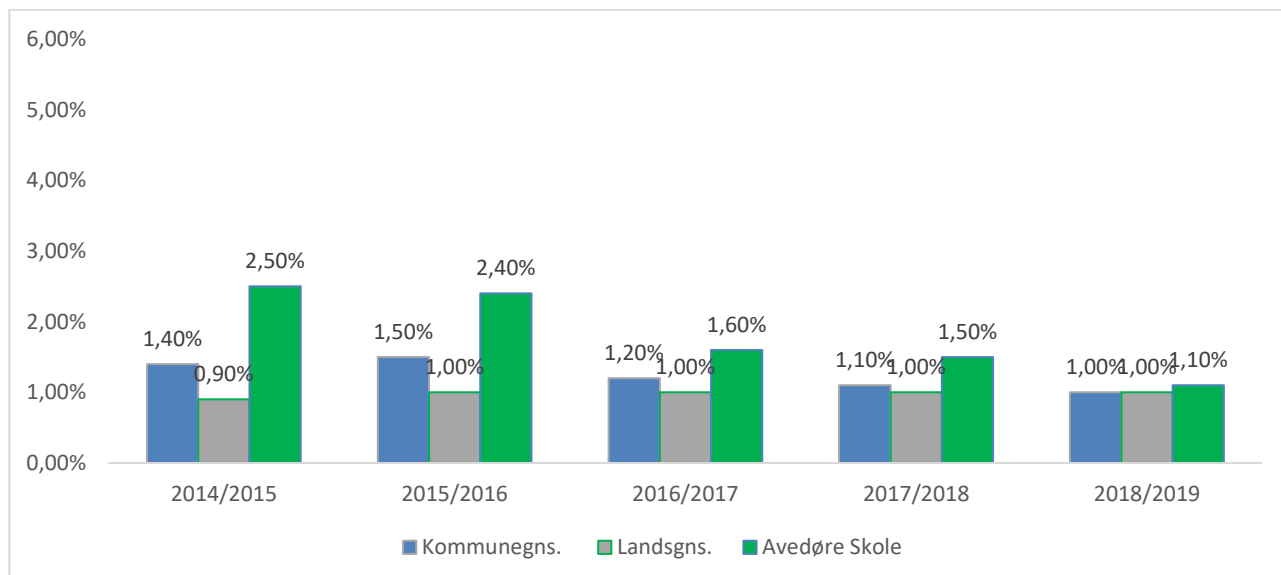


Afgræsnings: folkeskoler – alle klasser

Kilde: uddannelsesstatistik.dk

Graf 24 viser, at Avedøre Skole i skoleåret 2018/2019 har et gennemsnitligt lovligt elevfravær på 2,4%. I 2017/2018 ligger dette på 3,6 %. Avedøre Skoles lovlige elevfravær ligger i begge år højere end det gennemsnitlige lovlige fravær i kommunen og på landsplan.

Graf 25: oversigt over elevfravær over 5 år – ulovligt fravær

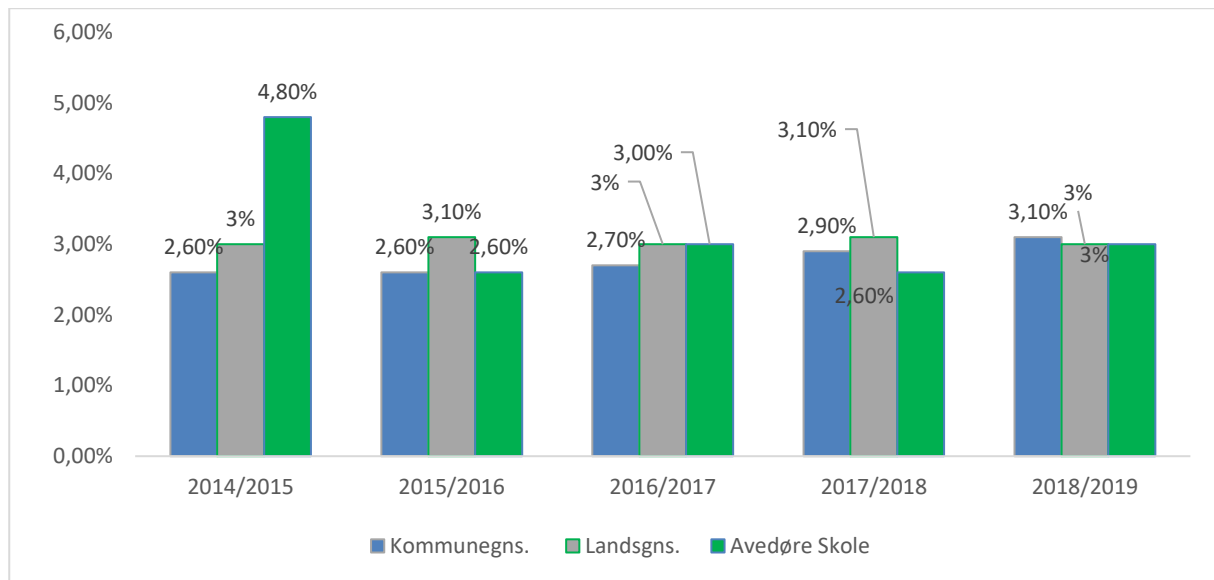


Afgræsnings: folkeskoler – alle klasser

Kilde: uddannelsesstatistik.dk

Graf 25 viser, at Avedøre Skole i skoleåret 2018/2019 har et gennemsnitligt ulovligt elevfravær på 1,1%. I 2017/2018 ligger dette på 1,5 %. Avedøre Skoles lovlige elevfravær ligger i begge år højere end det gennemsnitlige lovlige fravær i kommunen og på landsplan.

Graf 26: oversigt over elevfravær over 5 år – sygefravær



Afgræsnings: folkeskoler – alle klasser
 Kilde: uddannelsesstatistik.dk

Graf 26 viser, at Avedøre Skole i skoleåret 2018/2019 har et gennemsnitligt sygefravær på 3%. I 2017/2018 ligger dette på 2,6 %. Avedøre Skoles lovlige elevfravær lå i 2017/2018 under end det gennemsnitlige sygefravær i kommunen og på landsplan. I 2018/2019 ligger skolen på niveau med landsplan og under kommunegennemsnittet.

Skolens vurdering af udvikling i elevfraværet

På Avedøre Skole ses positive tendenser, idet fraværet er faldende. Dog er fraværet på Avedøre Skole højere end både lands- og kommunegennemsnittet. Dette gælder særligt ved det lovlige fravær, hvorimod ulovlige og sygefraværet ligger på linje med både det kommunale og landsfraværet.

8. SKOLENS SAMLEDE VURDERING AF RESULTATERNE FREMSTILLET I KVALITETSRRPPORTEN

Efter et par turbulente år, med stor udskiftning i både medarbejder og ledelsesgruppen, sluttede skoleåret 18/19 med at have de medarbejdere og én fast ledelse på plads.

Der er flere områder, der både kan og skal forbedres, men med puljeprojektet i hus, for 2. år i træk, må det konkluderes, at vi lykkedes med at hæve det faglige niveau. Flere indsatser er på vej og vi er yderst bevidste om at det potential, der ligger på Avedøre Skole både fagligt og socialt.