

## **Styrket sammenhæng mellem de midlertidige pladser på Svendebjerghave og Genoptræningen**

NOTAT

### **Sammenhængende indsatser i Center for Sundhed og Ældre**

Center for Sundhed og Ældre har et ønske om, at indsatser fremover tilrettelægges på en måde, som i endnu større omfang kommer borgernes trivsel og sundhed til gavn. I den forbindelse opstår ønsket om at skabe en styrket organisatorisk sammenhæng mellem de midlertidige pladser på Svendebjerghave og Genoptræningen.

HVIDOVRE KOMMUNE

Center for Sundhed og Ældre  
Udvikling og Administration (SOÆ)

Sagsnr.: 17/48536

Dato: 02-05-2018

Den overordnede ambition er derfor, at organiseringen i Center for Sundhed og Ældre sker med fokus på, at borgeren er i centrum for vores indsatser. Dette skal ske ved at højne tværfagligheden og sammenhængen på tværs af involverede faglige perspektiver og indsatser. Det organisatoriske perspektiv vil understøtte, at borgerne fremover mødes af sammenhængende, tværfaglige og rehabiliterende indsatser, som er individuelt tilrettelagt med afsæt i borgerens behov og ressourcer.

Ønsket til den fremtidige organisering af fagligheden på Svendebjerghave står på to faglige ben, som hhv. anlægger fokus på: pleje- og sygeplejefaglighed og terapeutfaglighed, samt et fælles 3. ben i form af rehabilitering, som varetages i og opstår af tværfagligt samarbejde, som også metodisk binder de to øvrige ben sammen.

Ønsket om en ændret organisering af de midlertidige pladser kan naturligvis også tilskrives ændrede strukturelle og populationsmæssige vilkår. Rammevilkår, forventninger og krav har udviklet og udvikler sig fortsat og stiller dermed fornyede krav til opgavevaretagelsen og kvaliteten af fagligheden, også på Svendebjerghave.

### **Rehabiliterende og tværfaglige indsatser til gavn for borgeren**

Hvidovre Kommune har gennem de seneste år haft en ambition om at arbejde ud fra en rehabiliterende tilgang, hvor borgerens behov, ønsker og forudsætninger danner udgangspunktet for indsatserne.

Ambitionen er dog ikke fuldt ud implementeret. Center for Sundhed og Ældre vil fremover have et mere udtalt fokus på, at indsatserne i større grad tilrettelægges med afsæt i borgernes individuelle behov, tilstand og ressourcer. Indsatserne vil dermed fremover bidrage til, at borgerne kan opnå en forøget grad af trivsel, selvstændighed og højnet livskvalitet.

Denne ambition kræver dog, at vores indsatser i større grad bliver i stand til at støtte borgerne. Dette i form af mere reelt rehabiliterende og velkoordinerede indsatser, som udformes med afsæt i borgernes behov og motivation. Center for Sundhed og Ældre er allerede nu solidt metodisk og teknisk understøttet i denne ambition i forbindelse med, at hele området er ved at implementere Fælles Sprog III og det nye omsorgssystem Cura.

### **Hvad vil en ændret organisering medføre?**

Ændringen af organiseringen af genoptrænings- og rehabiliteringsindsatser på tværs af faggrupper bliver afgørende væsentlig for, at Center for

Sundhed og Ældre kan højne den samlede kvalitet af vores borgerrettede indsatser.

Mange borgere som tager ophold på de midlertidige pladser på Svendebjerg have har brug for omfattende pleje og sygepleje. Denne omsorg og hjælp fastholdes, men for nogle borgere suppleres hjælpen og det sygeplejefaglige perspektiv, på et relevant tidspunkt, af en styrket rehabiliterende indsats. Dette vil være medvirkende til, at borgerne efterfølgende bliver i stand til at genvinde trivsel og en bedret funktion i hverdagen.

Formålet med en ændret organisering af de midlertidige pladser er derfor, at Hvidovre Kommune med en forøget sammenhæng mellem de midlertidige pladser og Genoptræningen, bliver i stand til at give borgeren det bedst mulige sundhedsfaglige tilbud ved at:

- De tværfaglige indsatser og tværfaglige perspektiver understøtter borgerens muligheder for at genvinde funktion og trivsel
- Borgerne oplever forøget faglig relevans i mere sammenhængende og velkoordinerede indsatser; fra hospital til midlertidige pladser og genoptræning, indenfor indsatserne i Center for Sundhed og Ældre, samt fra indsatser til hjemmet
- Indsatserne på hhv. pleje, sygepleje, træning og rehabiliteringsindsatser styrkes fagligt via det tværfaglige samarbejde
- Borgerens funktionsevnetab reduceres og forebygges
- Sikre en større faglighed og kvalitet i indsatsen
- Den tværfaglige og rehabiliterende tænkning bliver organisatorisk og fagligt forankret

### **Kort om Svendebjerg have**

Organisatorisk er Svendebjerg have Plejecenter på nuværende tidspunkt en enhed der, sammen med kommunens øvrige plejecentre, varetager driften af plejeboliger, beskyttede boliger, midlertidige døgnpladser og daghjem.

Hvidovre Kommune råder over 49 midlertidige døgnpladser. De 37 af pladserne, inklusive de palliative pladser, befinder sig på Svendebjerg have. De øvrige 12 pladser findes på Retræten, der er Svendebjerg haves aflastningsenhed i Avedøre. Retræten tilbyder kun genoptræning til borgere med en genoptræningsplan, og på grund af de fysiske rammer skal borgeren være mobil.

De midlertidige døgnpladser på Svendebjerg have og Retræten anvendes fleksibelt til:

- borgere, der er færdigbehandlede på hospitalet, men som ikke kan komme hjem i eget hjem
- borgere, som på grund af sygdom eller svækkelse har behov for akut døgnpleje for at forebygge en unødvendig indlæggelse
- aflastning af pårørende, som varetager plejen af borgere i eget hjem

## **Målgruppen**

På de midlertidige døgnpladser tilbydes borgerne et målrettet rehabiliteringsforløb hele døgnet. Borgerne, der opholder sig på de midlertidige pladser, har oplevet et funktionstab fx i forbindelse med pludselig eller langvarig sygdom. Borgerne har behov for sygeplejefaglig udredning og indsatser, samt en specialiseret pleje, samt i overvejende grad behov for en genoptræningsindsats.

Hos et vist omfang af borgerne ses der et stort potentiale for, at de kan genvinde nogen funktion, hvis de modtager en målrettet rehabiliterende indsats, hvor genoptræning indgår som en fuldt integreret del af støtten.

## **Synergi mellem fagligheder**

Pleje- og sygeplejefagligheden baserer sig på en omsorgstradition, hvor borgeren er modtager af kompenserende hjælp; pleje og målrettet sygepleje, som ydes i tråd med vedkommendes behov og tilstande. Disse indsatser er kompenserende, da borgeren i meget større grad, end i terapeutfaglige sammenhænge, bliver passive modtagere af omsorg.

Terapeutfagligheden repræsenterer værdimæssigt en grundlæggende faglig overbevisning om, at borgere kan genvinde funktion. Det terapeutfaglige perspektiv er derfor en afgørende drivkraft i arbejdet med rehabilitering og hele den omstilling, som det er at gå fra pleje og omsorg til rehabilitering.

Sygeplejerskerne, plejepersonalets og terapeuternes samarbejde om den rehabiliterende indsats på de midlertidige pladser er derfor afgørende for borgernes muligheder for at genvinde funktion. Den synergieffekt der opstår, når de forskellige fagligheder arbejder i tværfaglige teams omkring borgeren og varetager borgerens behov i fællesskab på de midlertidige pladser er fagligt meningsfuld og helt uvurderlig for borgerens trivsel og funktion, både i forbindelse med opholdet, men også efterfølgende.

Personalegrupperne understøttes aktuelt, på tværs af faggrupperne, i at anvende et fælles sprog og metodik omkring borgerens tilstande og funktioner. Dette sker i forbindelse med implementeringen af Fælles Sprog III. Fælles Sprog III giver medarbejderne et fælles metodisk afsæt, som sætter borgeren i centrum for indsatserne og som bevirker, at faglighederne fremover vil arbejde i samme retning og begynde at forstå og indarbejde hinandens perspektiver og vurderinger af borgerens funktioner, tilstande og ressourcer.

## **Scenarie for fremtidig organisering af de midlertidige pladser**

Svendebjerg have har et mangeårigt tæt samarbejde med mange organisatoriske enheder i kommunen. I takt med at tilbuddet ændrede sig fra at være et plejecenter til at tilbyde midlertidige døgnpladser er samarbejdet til bl.a. Visitationen, Hjemmeplejen og Genoptræningen blevet yderligere styrket og koordineret. Der er således på Svendebjerg have allerede nu en god kultur for at have et åbent og forpligtende arbejde med øvrige indsatser og tilbud indenfor Center for Sundhed og Ældre.

Der er overlap mellem opgaverne som varetages af terapeuterne på Svendebjerg have og i Genoptræningen. Svendebjerg have har ansat deres

egne terapeuter, der varetager størstedelen af den daglige træning samt de fleste hjemmebesøg for borgere, der er visiteret til en midlertidig døgnplads. Genoptræningens terapeuter varetager træning efter Sundhedsloven og Serviceloven i det nye sundhedscenter, i borgernes hjem eller på Svendebjerghave, hvor borgere med erhvervet hjerneskade modtager træning på alment og specialiseret niveau efter Sundhedsloven.

Der er således allerede et relevant samarbejde og et fagligt overlap i opgavevaretagelsen hos de involverede faggrupper, der kan danne et meget positivt afsæt for, at det fælles faglige miljø og faggruppernes fælles indsatser styrkes og integreres.

Med en sammenlægning af Svendebjerghave og Genoptræningen kan opgaveløsningen styrkes yderligere og der kan skabes et mere integreret fokus på rehabilitering, både fagligt og ledelsesmæssigt. Sammenlægningen kan sikre en bedre brug af de terapeutfaglige ressourcer, så den enkelte borgeres rehabiliteringsbehov i højere grad kan tilgodeses, eksempelvis uden unødigt ventetid.

### **Forslag til fremtidig organisering af Genoptrænings – og Rehabiliteringsområdet**

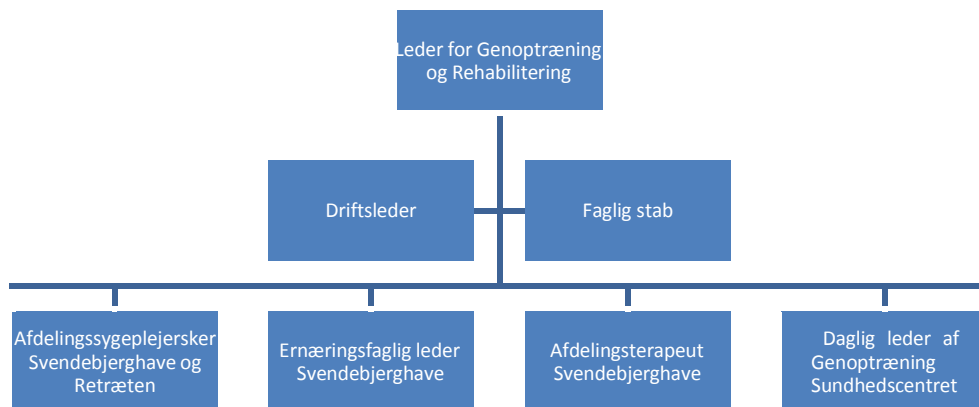
Med henblik på at opnå den beskrevne synergi mellem genoptrænings- og rehabiliteringsindsatserne, foreslår Center for Sundhed og Ældre, at områderne fremover samles under én fælles leder for Genoptræning og Rehabilitering. Lederen vil have reference til Centerchefen for Sundhed og Ældre.

På Svendebjerghave vil der uændret være ansat to afdelingssygeplejersker, en ernæringsfaglig leder samt en driftsleder. Dertil kommer en terapeutfaglig leder på halv tid i en nyoprettet stilling. På Retræten vil der uændret være ansat en afdelingssygeplejerske. Da det overordnede sygeplejefaglige ansvar ikke varetages af en sygeplejerskeuddannet plejecenterleder, som det er tilfældet i dag, vil den nye organisering stille øgede krav til de tre afdelingssygeplejerskefunktioner.

I forbindelse med sammenlægningen vil der blive etableret en stabsfunktion med reference til ledelsen. Denne vil bestå af en koordinerende driftsleder for administration, rengøring og teknisk service samt en faglig stab med stærke faglige kompetencer indenfor både sygepleje-, pleje- og terapeutfaglighed. Staben vil have som opgave at kvalificere og understøtte tilbuddets samlede faglige kvalitet.

Center for Sundhed og Ældre ønsker samtidig at give Plejecenter Svendebjerghave et mere retvisende navn ved at ændre navnet til: "Svendebjerghave – Midlertidig døgnrehabilitering".

## Forslag til organisationsdiagram for genoptrænings- og rehabiliteringsområdet



### Økonomi

En ændret organisering vil ske inden for den allerede afsatte ramme til lønmidler til Genoptræningen og Svendbjerghave.

Stillingerne som leder af Genoptræningen og Plejecenterleder lægges sammen til én stilling som leder for Genoptræning og Rehabilitering. Stillingen som Plejecenterleder vil derfor ikke blive genbesat.