

# ***Sporet***

Lokal kvalitetsrapport for skoleårene 2015/2016 og  
2016/2017

Hvidovre Kommune

<b>1. INDLEDNING .....</b>	<b>3</b>
<b>2. SKOLEN .....</b>	<b>5</b>
<b>3. SKOLENS FAGLIGE NIVEAU.....</b>	<b>10</b>
<b>4. ELEVERNES TRIVSEL.....</b>	<b>14</b>
<b>5. ELEVERNES FRAVÆR.....</b>	<b>22</b>
<b>6. STATUS PÅ SKOLERNES MÅL – EN DEL AF DE POLITISKE PEJLEMÆRKER.....</b>	<b>25</b>
<b>7. SKOLENS SAMLEDE VURDERING AF RESULTATERNE FREMSTILLET I KVALITETSRRPPORTEN.....</b>	<b>27</b>

## 1. INDLEDNING

Kvalitetsrapporten for skoleårene 2015/2016 og 2016/2017 for Sporet skal give læseren en samlet oversigt over en række områder, så som elevernes faglige niveau, trivsel og videre uddannelse, der har betydning for vurderingen af skolens kvalitet.

Kvalitetsrapporten har to overordnede formål, at

- give skolens interessenter, så som forældre og skolebestyrelse, en samlet oversigt over skolens kvalitet, som den beskrives gennem kvantitative data, analyser og skolernes egne vurderinger
- danne baggrund for Kommunalbestyrelsen og Børne- og Ungeudvalgets vurdering af skolevæsenet og de enkelte skolars niveau, samt at fungere som et strategisk styringsværktøj for den fremtidige planlægning af skolevæsnets og den enkelte skoles udvikling.

Denne rapport er en lokal kvalitetsrapport for Sporet. Den samlede kvalitetsafrapportering består af flere forskellige rapporter:

- En hovedrapport om det samlede skolevæsen
- Rapport med resultaterne fra de nationale test (fortrolig) for skoler med mere end 5 elevers resultater indenfor hver test
- Skolernes lokale kvalitetsrapport
- Skolernes lokale rapporter med resultater i de nationale test (fortrolig) for skoler med mere end 5 elevers resultater indenfor hver test

### De nationale mål for skoleområdet

I forbindelse med at folkeskolereformen trådte i kraft august 2014 blev der af regeringen fastsat en række nationale mål og måltal for folkeskolen. Disse mål og måltal er centrale for den opfølgning, der sker politisk, i forvaltning og på skolerne i forhold til udviklingen af elevernes faglige niveau. De er derfor også retningsgivende for Kommunalbestyrelsens og skolernes arbejde med at højne kvaliteten i folkeskolen.

#### **Nationale mål for folkeskolen er:**

1. Folkeskolen skal udfordre alle elever, så de bliver så dygtige de kan.
2. Folkeskolen skal mindske betydningen af social baggrund i forhold til faglige resultater.
3. Tilliden til og trivslen i folkeskolen skal styrkes blandt andet gennem respekt for professionel viden og praksis.

## De nationale måltal

For at gøre de nationale mål mulige at forfølge er der opstillet en række tilhørende måltal, som skal hjælpe kommunen og skolerne til at vurdere deres fremskridt i forhold til de opstillede mål. Måltallene synliggør med andre ord, hvilke forventninger og krav der er fra national side til folkeskolen.

### **De nationale måltal er:**

- Mindst 80 % af eleverne skal være gode til at læse og regne i de nationale test.
- Andelen af de allerdygtigste elever i dansk og matematik skal stige år for år.
- Andelen af eleverne med dårlige resultater i de nationale test for læsning og matematik skal reduceres år for år.
- Elevernes trivsel skal øges.

På sigt skal alle elever kunne det samme i 8. klasse, som de kan i 9. klasse i dag.

## Hvidovre Kommunes mål – Kvalitetsløftet

I september 2012 besluttede Kommunalbestyrelsen at igangsætte et kvalitetsløft for folkeskolerne i Hvidovre Kommune. Kvalitetsløftet har til formål at skabe en fælles og synlig ramme om ønsker og krav til udvikling af skolevæsenet i Hvidovre. Den overordnede målsætning med kvalitetsløftet er:

### **Den overordnede målsætning med kvalitetsløftet er:**

Kvalitetsløftet skal sikre, at skolerne kan løfte det enkelte barns faglighed uanset hvilke forudsætninger, det enkelte barn har.

### **Kvalitetsløftets tre overordnede mål er:**

1. Inklusionsgraden er over 96 % i 2015
2. Forældretilfredshed er høj/meget høj i 2016
3. Alle Hvidovres skoler har et karaktergennemsnit i dansk og matematik på 6,5 og et karaktergennemsnit i engelsk på 7,2

De nationale mål og måltal samt målene for kvalitetsløftet af skolerne i Hvidovre Kommune er retningsgivende for hvordan skolernes kvalitet vurderes. Der vil derfor løbende blive refereret til de forskellige mål undervejs i rapporten.

## 2. SKOLEN

### Præsentation af skolen

Skolens ledelse i begyndelsen af skoleåret 2017/2018 af:

Skoleleder: Thomas Gaarde-Johansen

Souschef: Lene Nielsen var souschef, men fratrådte sin stilling ultimo januar 2017 i forbindelse med at hun gik på pension. Efterfølgende besluttede Skolechefen, at der ikke længere skulle være et ledelsesteam i Sporet

Nøgletal for skoleåret 2015/2016 og 2016/2017

	2015/2016	2016/2017
Samlet elevtal*	27	26

\*Sporet har løbende optag og udslusning, derfor kan elevtallet variere en del i løbet af skoleåret

### Hvad kendetegner Sporets elever

Sporets elever er kendetegnet ved, at de har et utal af forskelligrettede vanskeligheder. For de flestes vedkommende udspringer deres vanskeligheder af, at de på forskellige tidspunkter af deres tidlige liv har været i voldsomme følelsesmæssigt belastende omstændigheder.

Der er for de fleste elever tale om, at de har enten voldsomme udad eller indad reagerende adfærdssymptomer, med meget lave tærskler for hvornår deres følelsesmæssige system bliver overbelastet.

De har vanskeligt ved at indgå i ligeværdige og bæredygtige relationer til andre mennesker og har for de flestes vedkommende en tendens til, at suge energi ud af dem de er sammen med og stå af i det øjeblik de mødes af en forventning om gensidighed.

De fleste elever har et meget stort behov for kontrol og er ofte grundet manglende tillid, i meget ringe grad i stand til at lade sig lede af andre.

Næsten alle elever har en adfærd, der skubber dem væk fra de fællesskaber de har forsøgt at blive en del af, hvilket efterfølgende har efterladt dem ensomme og isolerede.

En del af de unge (sen mellemtrin og udskoling) finder parallelle miljøer at færdes i, med en del kriminalitet, misbrug, vold og trusler som konsekvens.

Alle børn og unge i Sporet er alvorligt truet på deres følelsesmæssige, sociale og faglige udvikling.

## **Hvordan arbejdes der med Sporets elever**

Det giver ikke mening, at tale om, at der arbejdes på en måde med Sporets elever, da deres konkrete vanskeligheder har en diversitet, der gør at det der virker udviklende på den ene virker hæmmende på den anden.

Generelt kan man sige, at alle Sporets elever tilbydes fuld fagrække og at dette "skoleliv" altid er vores fælles tredje at arbejde ud fra. Langt de fleste elever modtager dog ikke undervisning i en form eller med et indhold som er sammenligneligt med det børn i almenskolen modtager.

Sporets børn er præget af meget kort koncentrationsspændvidde og reagerer med voldsomme frustrationer hvis denne overskrides. Man kan derfor sige, at børnenes zone for nærmeste udvikling er vores kernebegreb.

Det betyder, at alle voksne i Sporet er uddannede i, at sikre at børnene guides i forhold til, hvad de individuelt og som gruppe magter i enhver given situation. Når vi kommer til at udfordre dem over hvad de magter er de ansatte tillige uddannede i, hvordan de kan tage ansvar for dette og føre børnene i mål i de givne situationer.

Vi forsøger at skabe en hverdag hvor struktur, genkendelighed og ensartethed kan gå hånd i hånd mulighed for fleksibilitet og individuelle løsninger. Dette kan af og til skabe både dilemmafyldte og paradokse situationer.

Det understreger også hvor vanskeligt det kan være at skabe en hverdag som alle profiterer af hele tiden.

Vi forsøger at dele børnene i grupper, der tager et både fagligt, aldersmæssigt og funktionsmæssigt hensyn.

I behandlingsmæssig sammenhæng arbejder vi med børnene med udgangspunkt i Narrative tanker og ideer og neuroaffektiv udviklingspsykologi.

Vi har udviklet behandlingsstrategier for begge retninger. Pædagogisk arbejder vi også med elementer fra disse to retninger.

Alle unge i vores udskoling tilbydes mulighed for at gå til eksamen.

Nogle unge tilbydes i samarbejde med USK heltidsundervisningen omfangsrige praktikforløb, hvis skolelivet er brændt helt sammen.

## **Skolens beskrivelse af skoleårene 2015/2016 og 2016/2017**

Skoleårene 2015 til 2017 har begge båret præg af tilpasning til ændret børnegruppe samt det meget tætte samarbejde omkring vores udskoling med USK heltidsundervisningen.

Vi oplever at vores elevgrundlag har ændret sig temmelig meget over de sidste tre eller fire år. Vores egen analyse er, at det handler om, at vi som konsekvens af den øgede fokus på inklusion dels for børn, der tidligere ville være sendt i behandlingstilbud uden for kommunen og dels for børnene nogle år senere end vi tidligere fik.

Der er ingen tvivl om, at stort set alle folkeskoler i Hvidovre forsøger at holde eleverne i eget regi i længere tid end førhen. For nogle elever, og her tænker jeg på dem, der ikke profiterer af inklusionsindsatsen på folkeskolerne, har dette betydet at når de rammer os er i væsentligt større vanskeligheder end hvis vi havde fået dem tidligere.

Vi oplever, at modtage børn, der allerede har udviklet alvorlige skolevægringsstrategier, alvorlige selvbeskyttelsesstrategier, kravsmodstand og sociale fobier i en grad der gør det meget vanskeligt for dem at deltage i noget form for fællesskab.

Dette har betydet, at vi i vores opstartsarbejde med børnene har skulle gå langt længere ned at relationsstiladset end vi har været vandt til. Dette har vi ikke altid løst tilfredsstillende.

Vi oplever også børnenes forældre er langt mere kritiske i forhold til, om vi er i stand til at hjælpe deres barn. De udtrykker selv, at de er blevet lovet så meget i den tid deres barn har været i vanskeligheder, at de har svært ved at tro på et nyt projekt. Derudover er der blevet en langt større skepsis i forhold til om en specialskole kan hjælpe deres barn. Vi tillægger denne udvikling den historieskrivning om specialskolen, som har floreret i al den tid inklusionsdagsordenen har kørt. En historie der handler om, at al "eksklusion" er dårligt, at inklusion kun kan foregå på en folkeskole, at man kommer til at sidde fast i specialskolen, hvis man først kommer ind, at man ikke får en eksamen og generelt klarer sig dårligere end børn, der er i almenmiljøet. Derudover er der mange forældre der i højere grad fornægter, at deres barn har vanskeligheder. Det handler som regel om den skole de gik på, de andre børn, deres forældre eller andre udefrakommende ting.

Den modstand har gjort, at vi har måtte ændre på hele vores måde at tage imod forældre og børn på. Vi har måtte insistere på længere indkøringsforløb, vi har måtte uddanne et team af medarbejdere til at stå for alle overgangsforløb og vi bruger meget energi på overbevisningsarbejde.

Vi har også haft et par skoleår hvor vi har oplevet, at være overbelagt. Vi vurderer at dette forhold skyldes, at vi i forbindelse med den første kapacitetstilpasning for første gang fik en hård grænse for hvor mange børn vi skulle kunne arbejde med og i den forbindelse mistede flere medarbejdere. Tidligere har Sporet haft en flydende belægningsgrænse hvor vi, i dialog med forvaltning og PPR, kunne være med til at pege på, hvad der kunne give mening for det enkelte barn. Denne

indflydelse er nu væk da al beslutning tages på visitationsmøder og vi først involveres når beslutningerne er taget. Dette har skabt en del frustration som altid handler om at være bekymret for, om vi kan understøtte børnene relevant eller "bare" er blevet en opbevaringsinstitution.

På trods af disse udfordrende rammer omkring Sporet, er vi dog også kommet i mål med de opgaver vi har haft. Vi har understøttet unge mennesker i voldsomme vanskeligheder til at kunne gennemføre eksamener, vi har udviklet nye og virkelig gode strategier for vores behandlingsarbejde, vores fokus på udviklingssamtaler med unge, vores fokus på udvidet forældresamarbejde (vi øgede vores tilfredshedsprocent med 1.0 point), vi har implementeret Meebook som læringsplatform og har arbejdet med alle elementer i folkeskolereformen samt meget mere.

### **Sporets samarbejde med folkeskolerne**

Sporet samarbejder med kommunens folkeskoler om alle de elever som det er relevant at samarbejde med. I perioden har vi udsluset fire elever til folkeskolesystemet.

Vi har rigtig mange elever i udslusning i kommunens klubber. Det foregår på den måde, at eleverne er indskrevet i klubberne og Sporets medarbejdere i begrænset omfang understøtter elever og klubber i overgangen.



### 3. SKOLENS FAGLIGE NIVEAU

Nedenstående afsnit omhandler elevernes faglige kompetencer. Det nationale mål, der knytter sig til dette afsnit er, at *Folkeskolen skal udfordre alle elever, så de bliver så dygtige de kan*. Dette mål knytter særligt an til Kvalitetsløftets mål om, at *Alle Hvidovres skoler har et karaktergennemsnit i dansk og matematik på 6,5 og et karaktergennemsnit i engelsk på 7,2*.

Sporet er kendetegnet ved, at de ikke fører elever op til afgangsprøverne i 9. klasse. De elever der skal aflægge afgangsprøver indskrives i Ungdomsskolens Heltidsundervisning og aflægger afgangsprøve der fra.

Det betyder, at der ikke forelægger datagrundlag for Sporets elevers resultater i forhold til afgangsprøverne, da de registreres under Ungdomsskolen. Nedenstående afsnit er derfor ikke en fremstilling af skolens karaktergennemsnit, men en beskrivelse af Sporets arbejde med elevernes faglighed.

#### **Skolens arbejde med elevernes faglighed**

Sporet arbejder med Meebook som læringsportal i lighed med folkeskolerne. Derudover har Sporet uddannet vejledere i matematik og dansk, der sørger for, at eleverne kontinuerligt bliver målt på deres faglige progression. Undervisningen tilrettelægges derefter med henblik på, at kunne tage de næste faglige skridt. Sporets elever har en meget ujævn faglig udviklingsprofil. Næsten alle vores elever oplever dagligt så stor social og følelsesmæssig udfordring, at det med forskellig intensitet står i vejen for deres faglige fokus. Derfor kan elever i Sporet i perioder vise fremgang og i andre tilbagegang. Vi forsøger at have fokus på, om de får flyttet deres bundlinje. Mange elever får ikke al den undervisning som de ifølge loven skal. Når de ikke gør, er det fordi de enten selv aktivt står af eller at vi i samarbejde med dem og deres forældre reducerer i timetallet til klassisk undervisning. Vi kan eksempelvis i perioder flytte en meget stor del af deres undervisning ud af klasserummet.

Vi underviser altid i en vekselvirkning af tema og turundervisning og mere kursuslignende undervisning.

Ex. Eleverne kan have tema om Christian d. 4. Der undervises i klassen om, hvornår han regerede, hvad hans samtid var etc. Og efterfølgende er der turdage med besøg i København, hvor vi går Chr.4. turen, ser hans bygningsværker taler mere om hans betydning, på godt og ondt. Tilbage i klassen evalueres med tegninger af hans mest imponerende bygningsværker eller små historier om hans bedrifter.

## Skolens vurdering af elevernes faglige progression

Se ovenfor.

## Skolens resultater i de nationale test

I det følgende afsnit gives der en oversigt over gennemførelsen af de nationale test. Alle testresultater og testopgaver fra de nationale test er fortrolige.

### Kort om de nationale test

Alle elever i folkeskolen skal i løbet af deres skoletid gennemføre 10 obligatoriske nationale test. De nationale test blev obligatoriske i folkeskolen i 2010.

De nationale test er først og fremmest et fleksibelt pædagogisk værktøj, der kan give læreren mere viden om elevernes faglige niveau inden for de områder, som testene tester. Derudover kan de bidrage til at planlægge og målrette undervisningen i forhold til den enkelte elev. I modsætning til mange andre evalueringsværktøjer er det ikke et formål, at eleverne skal lære noget ved at benytte testene – det er læreren, der skal blive klogere og kunne tilrettelægge læringsmål for de enkelte elever. Testene er også tænkt til at styrke skole/hjem samarbejdet. De nationale test viser ikke noget om de enkelte klassers udvikling, da det er forskellige klasser, der måles fra år til år.

Testene er adaptive (#), det vil sige, at spørgsmålene i testen tilpasser sig elevens niveau. En form for 'skræddersyede' test. Opgaverne i testbanken består af rigtig mange spørgsmål, fra de meget lette til de meget svære. Programmet udvælger spørgsmål til eleven og svarer eleven korrekt stilles et sværere spørgsmål og svarer eleven forkert, stilles der et lettere spørgsmål. Til sidst, efter en række spørgsmål, finder computeren elevens niveau.

Nedenstående tabel viser, i hvilke fag og på hvilke klassetrin, der gennemføres obligatoriske nationale test.

### Obligatoriske test i skoleåret 2015/16 og 2016/17

Tabel 1. Oversigt over, i hvilke fag og på hvilke klassetrin der gennemføres obligatoriske nationale test

Fag og klassetrin	2.	3.	4.	5.	6.	7.	8.
Dansk, læsning	x		x		x		x
Matematik		x			x		
Engelsk						x	
Geografi							x
Biologi							x
Fysik/kemi							x

I skoleåret 2017/18 kommer der to ekstra obligatoriske test. En ekstra i engelsk i 4. klasse, således at engelsk test afholdes på 4. og 7. klassetrin. Samt en matematiktest mere, således at eleverne testes i matematik i 3., 6. og 8. klasse. Herefter kommer de obligatoriske test til at fordele sig således:

Fag og klassetrin	1.	2.	3.	4.	5.	6.	7.	8.	9.
Dansk, læsning	■	■	■						
			■	■	■				
					■	■	■	■	■
Matematik		■	■	■					
					■	■	■		
								■	■
Engelsk			■	■					
				■					
							■	■	■
Fysik/kemi							■	■	■
Biologi								■	■
Geografi								■	■
Dansk som andetsprog				■	■				
					■	■			
							■	■	■

■	Obligatorisk test målrettet klassetrinnet
■	Frivillig test målrettet klassetrinnet
■	Frivillig test målrettet klassetrinnet over eller under

■ Ny tilføjet test

## De kriteriebaserede nationale mål

I forbindelse med skolereformen blev der opsat tre nationale mål for dansk/læsning og matematik:

1. Mindst 80 % af eleverne skal være gode til at læse og regne i de nationale test
2. Andelen af de alldygtigste elever i dansk og matematik skal stige år for år
3. Andelen af elever med dårlige resultater i nationale test for læsning og matematik skal, uanset social baggrund, reduceres år for år.

Derfor er de to test (dansk/læsning og matematik) ændret, så eleverne bedømmes ud fra fastlagte faglige kriterier, de kriteriebaserede. De angiver, i hvilken grad eleven har nået det fornødne faglige niveau.

Elevernes resultater (måltal) bliver fordelt i følgende kategorier. Bemærk at de bedste i den nuværende kategori 'gode' tælles med i den nye kategori alldygtigste.

Måltal	Kriteriebaserede kategorier
Allerdygtigste	• Fremragende
Gode	• Fremragende
	• Rigtig god • God
Dårligste	• Jævn
	• Mangelfuld • Ikke tilstrækkelig
Fritaget / udeblevet	• Fritaget / udeblevet

Testresultaterne bliver omsat til seks kriteriebaserede skalaer.

Det betyder, at tilbagemeldinger om præstationer til forældre og lærere vil blive en vurdering af, om eleven for eksempel har leveret en 'tilstrækkelig', en 'god' eller en 'fremragende præstation'.

De kriteriebaserede mål for dansk/læsning og matematik vil herefter se således ud:

Niveauer	Nationale resultatmål	
Fremragende præstation	Andelen af de allerdygtigste elever skal øges år for år	Mindst 80% af eleverne skal være gode til at læse og regne
Rigtig god præstation		
God præstation		
Jævn præstation	Andelen af elever med dårlige resultater skal reduceres år for år	
Mangelfuld præstation		
Ikke tilstrækkelig præstation		

Indikatoren 'Andel elever med gode resultater i dansk, læsning / matematik' beskriver, hvor stor en andel af eleverne på en given årgang, der har opnået et resultat i de nationale test, der karakteriseres som 'godt', 'rigtigt godt' eller 'fremragende' på den kriteriebaserede skala.

Indikatoren 'Andel af de allerdygtigste elever i dansk, læsning / matematik' beskriver, hvor stor en andel af eleverne på et givet klassetrin, der har opnået et resultat i de nationale test, der karakteriseres som 'fremragende' på den kriteriebaserede skala.

Indikatoren 'Andel elever med dårlige resultater i dansk, læsning / matematik' beskriver, hvor stor en andel af eleverne på et givet klassetrin, der har opnået et resultat i de nationale test, der karakteriseres som 'mangelfuld' eller 'ikke tilstrækkelig' på den kriteriebaserede skala.

## Profilområder i de nationale test

Det er ikke alle dele af fagene, som indgår i testene, men nogle udvalgte områder, som kan testes på en computer. Hver national test tester tre faglige områder inden for faget. Disse områder kaldes profilområder. Testene kan på en systematisk måde dokumentere elevernes faglige niveau. I faget dansk/læsning og matematik indgår profilområderne, som det ses i nedenstående tabel.

Profilområderne 1, 2 og 3 samles i én samlet score, der kaldes måltal.

Fag/test	Profilområde 1	Profilområde 2	Profilområde 3	Måltal
Dansk/ læsning	Sprogforståelse	Afkodning	Tekstforståelse	(x)
Matematik	Tal og algebra (#)	Geometri	Statistik og sandsynlighed	(x)

Elever i Sporet udfører alle de nationale test som elever i en almindelig folkeskole. Skolens resultater i de nationale test registreres ikke af Undervisningsministeriet, når elevtallet er under 5 elever der har udført en test. Derfor er der ikke udarbejdet en selvstændig rapport omhandlende testresultater for Sporet.

## Skolens vurdering af udviklingen i de nationale test

Se tidligere afsnit

### 4. ELEVERNES TRIVSEL

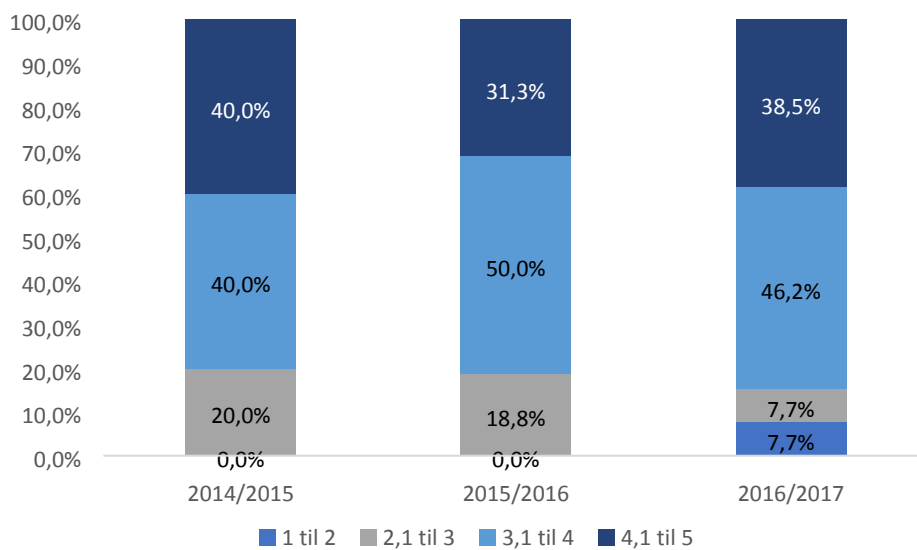
I dette afsnit sættes der fokus på elevtrivslen. Elevernes trivsel er vigtig, da den har stor betydning for elevernes læring, engagement og motivation for at gå i skole. Det nationale måltal, der knytter sig til dette afsnit er, at *elevernes trivsel skal øges*.

Til at følge elevernes trivsel blev der i foråret 2015 for første gang gennemført en national trivselsmåling. Undersøgelsen indeholder 20 spørgsmål til 0. – 3. klasse og 40 spørgsmål til 4. – 9. klasse.

#### Eleverne på 4. – 9. klassetrin

For de ældste elever er spørgsmålene blevet samlet i fire overordnede temaer kaldet indikatorer: social trivsel, faglig trivsel, støtte og inspiration i undervisningen samt ro og orden. Ud over de fire indikatorer var der også en række spørgsmål om fx skolens fysiske tilstande. Disse spørgsmål blev samlet under 'øvrige spørgsmål'. Svarkategorierne for indikatorerne er opdelt fra 1-5, hvor 1 repræsenterer den ringeste trivsel, mens 5 repræsenterer den bedst mulige trivsel. Dvs. at hvis der i svarkategorien 4,1-5 for social trivsel står 58,6 %, så betyder det, at 58,6 % af eleverne scorer deres sociale trivsel til at være mellem 4,1 og 5, hvor fem er den bedst mulige trivsel.

GRAF 1: SOCIAL TRIVSEL BLANDT ELEVER FRA 4. – 9. KLASSE



Social trivsel					
Landsgns	1 til			3,1 til 4	4,1 til 5
	2	2,1 til 3			
2014/2015	0,8%	6,3%	34,3%		58,6%
2015/2016	0,7%	5,5%	31,5%		62,3%
2016/2017	0,6%	5,5%	31,8%		62,1%

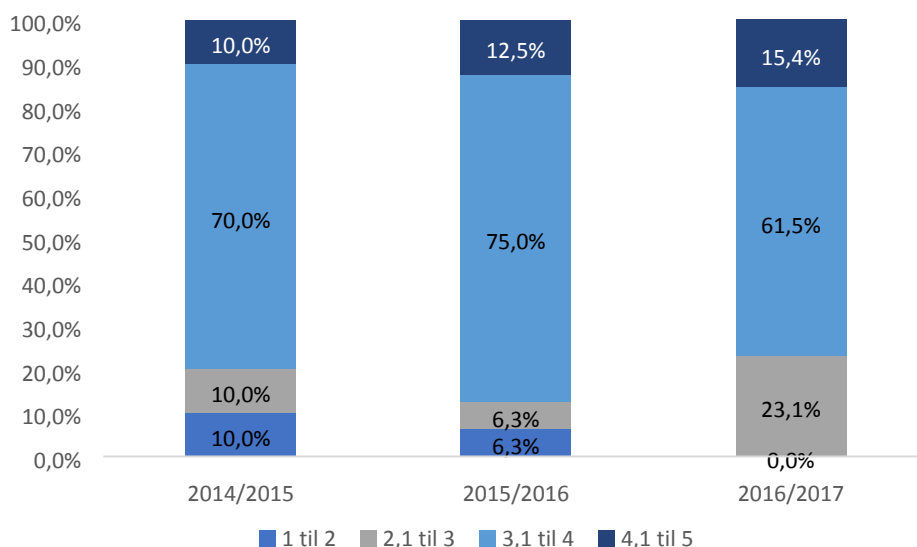
Social trivsel					
Kommunegn.	1 til			3,1 til 4	4,1 til 5
	2	2,1 til 3			
2014/2015	0,7%	6,5%	36,0%		56,8%
2015/2016	0,8%	6,4%	34,0%		58,7%
2016/2017	0,9%	6,8%	35,7%		56,6%

Afgræsnings: folkeskoler – alle klasser

Kilde: uddannelsesstatistik.dk

Graf 1 viser, at 38,5 % eleverne på 4. - 9. klassestrin i skoleåret 16/17 på Sporet har svaret meget positivt på spørgsmålene vedrørende deres sociale trivsel.

GRAF 2: FAGLIG TRIVSEL BLANDT ELEVER FRA 4. – 9. KLASSE



Landsgns.	Faglig trivsel				
	1 til 2	2,1 til 3	3,1 til 4	4,1 til 5	
2014/2015	0,8%	10,3%	58,8%	30,1%	
2015/2016	0,8%	10,0%	56,8%	32,4%	
2016/2017	0,8%	10,3%	57,6%	31,3%	

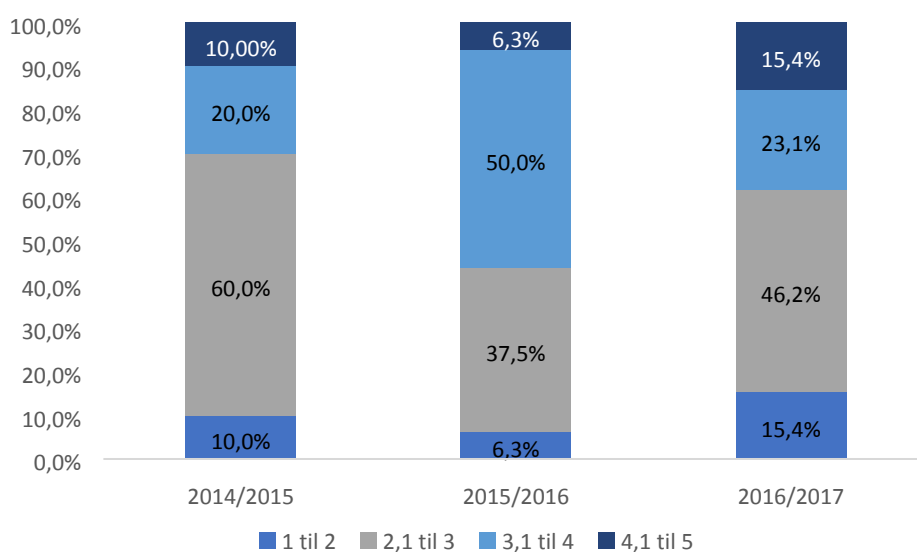
Kommunegns.	Faglig trivsel				
	1 til 2	2,1 til 3	3,1 til 4	4,1 til 5	
2014/2015	0,8%	11,1%	57,9%	30,2%	
2015/2016	0,8%	10,7%	57,8%	30,8%	
2016/2017	1,1%	11,5%	58,3%	29,1%	

Afgræsnings: folkeskoler – alle klasser

Kilde: uddannelsesstatistik.dk

Graf 2 viser, at 15,4 % eleverne på 4. - 9. klasses trin i skoleåret 16/17 på Sporet har svaret meget positivt på spørgsmålene vedrørende deres faglige trivsel.

GRAF 3: STØTTE OG INSPIRATION I UNDERVISNINGEN BLANDT ELEVER FRA 4. – 9. KLASSE



Landsghs	Støtte og inspiration			
	1 til 2	2,1 til 3	3,1 til 4	4,1 til 5
2014/2015	5,1%	30,3%	54,8%	9,8%
2015/2016	5,2%	29,7%	54,0%	11,1%
2016/2017	5,3%	30,4%	54,0%	10,4%

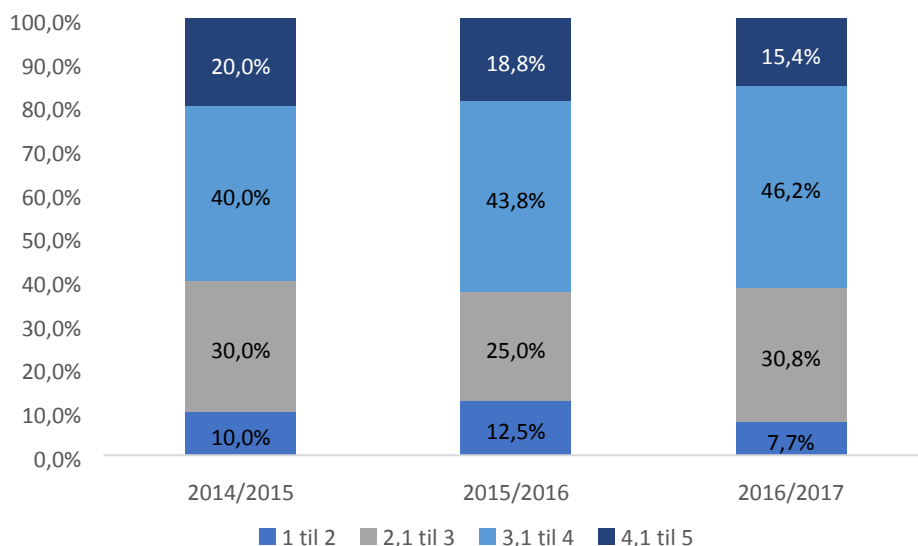
Kommunegns.	Støtte og inspiration			
	1 til 2	2,1 til 3	3,1 til 4	4,1 til 5
2014/2015	4,8%	30,1%	54,8%	10,2%
2015/2016	6,0%	29,5%	52,9%	11,6%
2016/2017	6,2%	31,8%	52,5%	9,4%

Afgræsnings: folkeskoler – alle klasser

Kilde: uddannelsesstatistik.dk

Graf 3 viser, at 15,4 % eleverne på 4. - 9. klassesetrin i skoleåret 16/17 på Sporet har svaret meget positivt på spørgsmålene vedrørende støtte og inspiration.

GRAF 4: RO OG ORDEN BLANDT ELEVER FRA 4. – 9. KLASSE



Landsghs	Ro og orden			
	1 til 2	2,1 til 3	3,1 til 4	4,1 til 5
2014/2015	1,3%	15,6%	58,6%	24,6%
2015/2016	1,2%	13,6%	55,9%	29,3%
2016/2017	1,1%	13,4%	56,6%	28,9%

Kommunegns.	Ro og orden			
	1 til 2	2,1 til 3	3,1 til 4	4,1 til 5
2014/2015	1,3%	16,7%	59,5%	22,5%
2015/2016	1,4%	16,2%	55,8%	26,6%
2016/2017	1,4%	14,1%	57,2%	27,3%

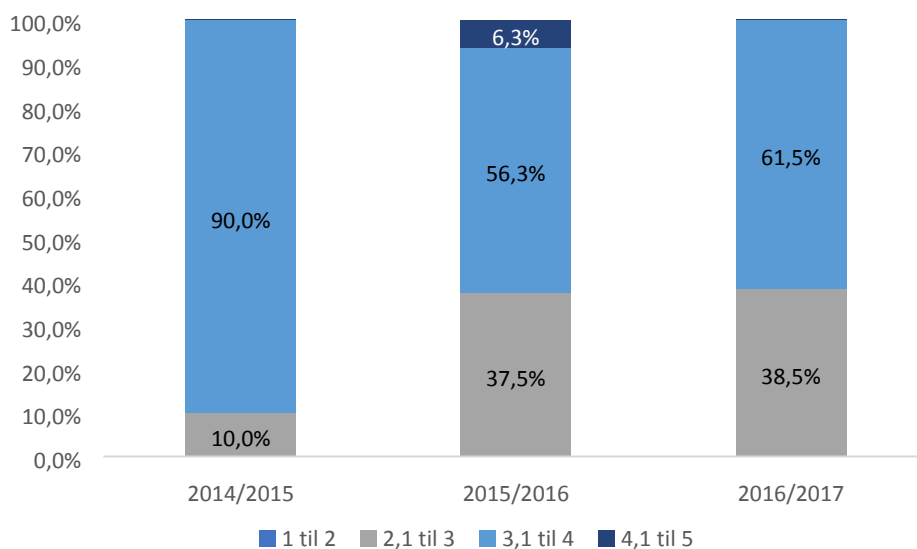
Afgræsnings: folkeskoler – alle klasser

Kilde: uddannelsesstatistik.dk

Graf 4 viser, at 15,4 % eleverne på 4. - 9. klassesetrin i skoleåret 16/17 på Sporet har svaret meget positivt på spørgsmålene vedrørende ro og orden.



GRAF 5: ØRIGE SPØRGSMÅL



		Øvrige spørgsmål				
		1 til 2	2,1 til 3	3,1 til 4	4,1 til 5	
Landsgns	2014/2015	0,2%	9,7%	74,9%	15,2%	
	2015/2016	0,2%	10,6%	74,0%	15,2%	
	2016/2017	0,2%	10,4%	74,2%	15,2%	

		Øvrige spørgsmål				
		1 til 2	2,1 til 3	3,1 til 4	4,1 til 5	
Kommune-gns.	2014/2015	0,1%	10,7%	74,6%	14,6%	
	2015/2016	0,3%	12,4%	73,8%	13,5%	
	2016/2017	0,3%	12,4%	74,1%	13,2%	

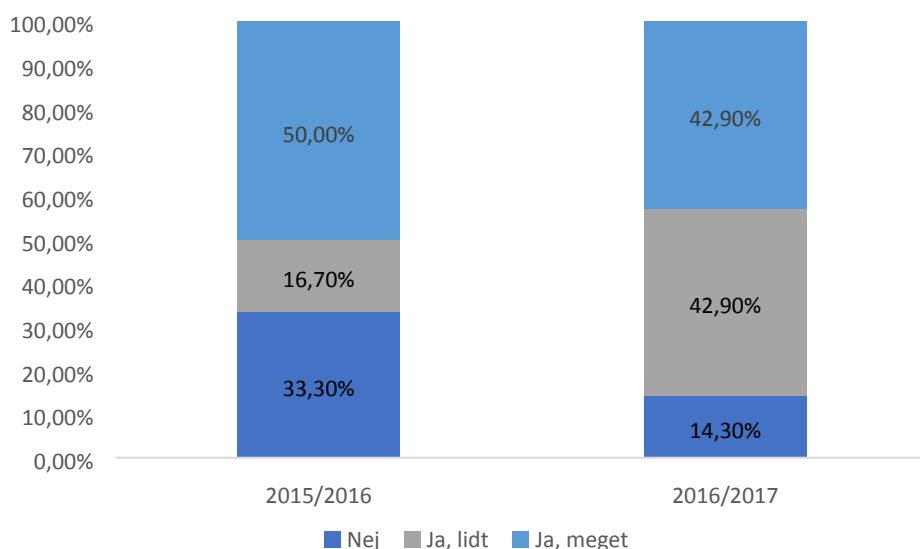
Afgræsnings: folkeskoler – alle klasser

Kilde: uddannelsesstatistik.dk

### Eleverne på 0. – 3. klasses-trin

For de yngste elever er der ikke udviklet indikatorer, og det er derfor ikke på samme måde muligt at give et enkelt overblik over de yngste elevers trivsel. Til at give en indikation af de yngste elevers trivsel bruges spørgsmålet *Er du glad for din skole?*, da det vurderes som en god indikator for elevernes overordnede trivsel.

GRAF 6: ER DU GLAD FOR DIN SKOLE? 0. – 3. KLASSE



Er du glad for din skole?				
Landsghs				
	Nej	Ja, lidt	Ja, meget	
2014/2015	2,7%	26,1%	71,2%	
2015/2016	2,5%	25,5%	72,1%	
2016/2017	2,3%	24,0%	73,8%	

Er du glad for din skole?				
Kommunegns.				
	Nej	Ja, lidt	Ja, meget	
2014/2015	3,0%	28,4%	68,6%	
2015/2016	2,0%	28,0%	70,0%	
2016/2017	2,5%	26,1%	71,4%	

Afgræsnings: folkeskoler – alle klasser  
 Kilde: uddannelsesstatistik.dk

Graf 6 viser, at 42,9 % eleverne på 0. – 3. klassetrin på Sporet har svaret, at de er meget glade for deres skole.

### Skolerne vurdering af elevernes trivsel

Elevernes trivsel i Sporet er afhængig af så mange og komplekse forhold, at det kan være vanskeligt at svare enkelt på.

Generelt kan man sige, at alle elever i Sporet i udgangspunktet trives dårligt. De lever liv præget af ustabile og utilstrækkelige voksne med ofte stor følelsesmæssig belastning til følge. Alle elever er enten mobbere eller er blevet mobbet. De lider generelt af meget lavt selvværd og roder sig ud i uendeligt mange konflikter – både i skolen og uden for.

Vi arbejder med dette ved at stille mange små og målbare mål for eleverne. Mål som kan hjælpe dem med at skille deres dag ad så de kan få fokus på det der går godt, det der lykkes for dem.

Dette har stor effekt på deres specifikke trivsel, men ikke så meget på deres generelle.

### **Elevernes sociale trivsel**

Se ovenfor

### **Elevernes faglige trivsel**

Se tidligere afsnit

### **Elevernes oplevelse af støtte og inspiration i undervisningen**

Eleverne oplever, meget skiftende grad af støtte og inspiration. Deres oplevelser er dybt afhængige af, hvordan rammerne for deres generelle liv er. Man kan dog sige, at jo mere vi formår at hjælpe dem til at skille deres dag ad, jo mere føler de sig hjulpet og understøttet - både fagligt og socialt.

### **Elevernes oplevelse af ro og orden**

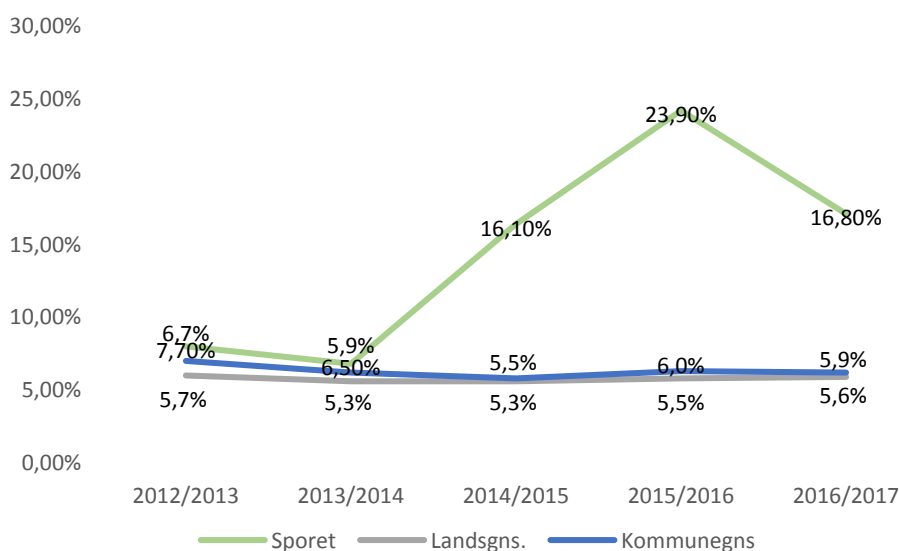
Oplevelser af ro og orden hænger i høj grad sammen med oplevelsen af indre ro og orden. I den sammenhæng er eleverne i Sporet dårligt stillet. De er stort set alle samme i indre kaos når de ankommer til skolen om morgenen. Efterfølgende skal der laves et stort stykke arbejde for at skabe en faglig eller social sammenhæng, hvor der i så tilstrækkelig grad er ro og tryghed, at eleverne er i stand til at føle ro.

## 5. ELEVERNES FRAVÆR

Nedenstående afsnit omhandler elevernes fravær. Elevfraværet på kommunens folkeskoler har de sidste år haft et stort fokus og der har bl.a. været arbejdet med at bringe elevfraværet ned med en af indsatserne under Kvalitetsløftet "Godt du kom .... Elevfravær". Det høje elevfravær har hovedsageligt været registreret i udskolingsklasserne (7. – 10. klasse). Derfor har der været særligt fokus på denne elevgruppe. Der er bl.a. blevet sat ind ved at ændre praksis for registreringen af fraværet, således at eleverne i udskolingen bliver registreret hver time i modsætning til én gang om dagen. For de øvrige klasser er der fortsat registrering én gang om dagen.

I nedenstående er elevfraværet er opgjort i udviklingen af det samlede elevfravær over en 5-årig periode sammenlignet med det gennemsnitlige fravær på landsplan (Jf. Graf 15). Derefter er skolens fravær opgjort på typen af fravær. Skolerne registrerer tre typer af fravær: sygdom, lovligt fravær og ulovligt fravær.

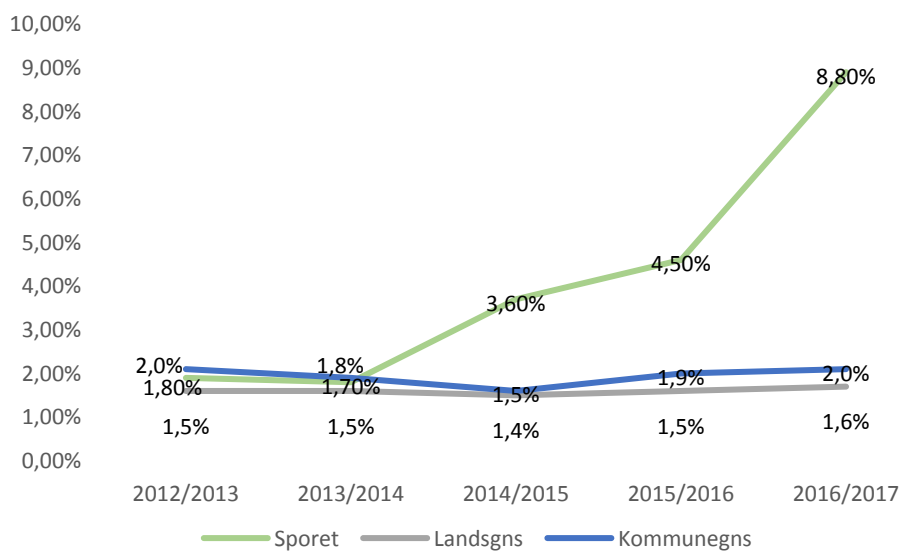
GRAF 7: OVERSIGT OVER SAMLET ELEVFRAVÆR OVER 5 ÅR



Afgræsninger: Alle elever  
Kilde: uddannelsesstatistik.dk

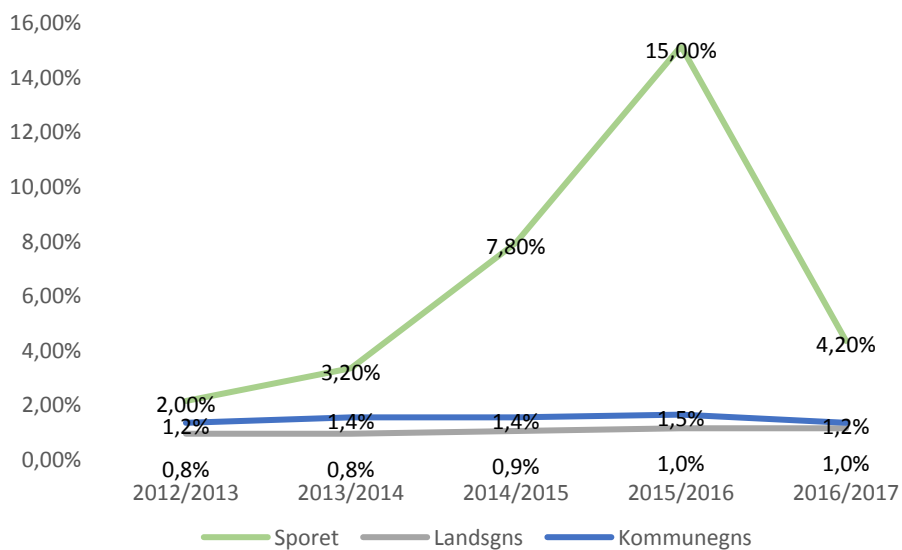
Graf 7 viser, at Sporet i skoleåret 2015/2016 har et gennemsnitligt elevfravær på 23,9 %. I 2016/2017 lå dette på 16,8 %. De tre sidste år har der været en stigning i forhold til de foregående år.

GRAF 8: OVERSIGT OVER ELEVFRAVÆR OVER 5 ÅR – LOVLIGT FRAVÆR



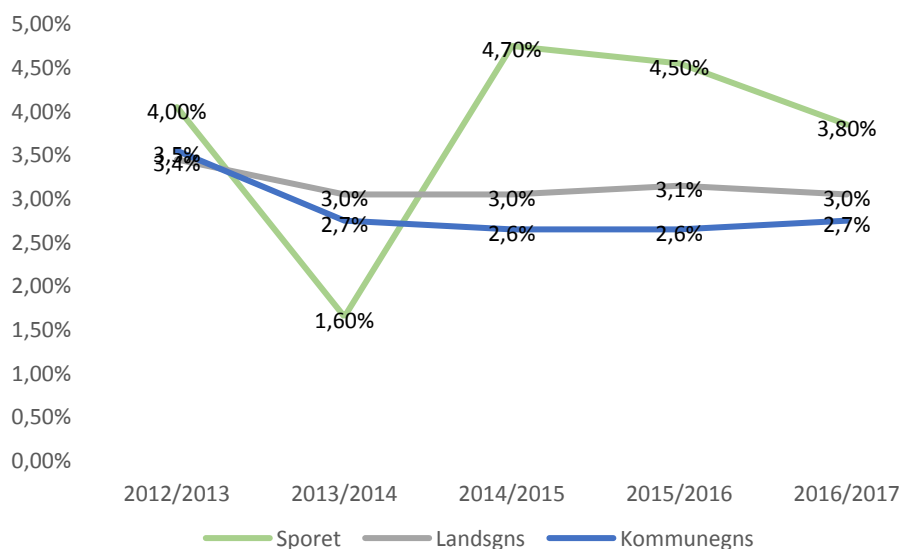
Afgræsnings: folkeskoler – alle klasser  
 Kilde: uddannelsesstatistik.dk

GRAF 9: OVERSIGT OVER ELEVFRAVÆR OVER 5 ÅR – ULOVLIGT FRAVÆR



Afgræsnings: Alle elever  
 Kilde: uddannelsesstatistik.dk

GRAF 10: OVERSIGT OVER ELEVFRAVÆR OVER 5 ÅR – SYGEFRAVÆR



Afgræsninger: Alle elever

Kilde: uddannelsesstatistik.dk

## Skolens vurdering af udvikling i elevfraværet

Elevfraværet i Sporet kan deles op i tre kategorier:

Elever der aldrig eller næsten aldrig er fraværende: Typisk elever i indskoling og mellemtrin eller de socialt bedst fungerende i udskoling, som i tilstrækkelig grad er understøttet af forældre, der er i stand til at fastholde autoritet nok til at eleverne kommer i skolen. Disse elever er ofte også dem der udtrykker størst glæde over deres skoleliv.

Elever der er fraværende på grund af misbrug: Typisk elever i udskoling som har så store misbrugsproblemer, at de har meget vanskeligt ved at opretholde et livsmønster der hænger sammen med at gå i skole eller passe andre ting.

Elever der på grund af sociale fobier eller anden skolevægring ikke kommer i skole: Typisk elever i de sene mellemtrinsår eller i udskoling, som har fravær som en del af indskrivningsårsagen og som melder fra på både skole og andre sociale sammenhænge.

Der er helt klart en udvikling i antallet af elever med den sidste kategori fravær. Det er en problemstilling, som vi ikke har fået skovlen under og som vi pt løser meget dårligt.

## 6. STATUS PÅ SKOLERNES MÅL – EN DEL AF DE POLITISKE PEJLEMÆRKER

I dette afsnit gør skolen status på sit arbejde med de mål de har udarbejdet på baggrund af de politisk vedtagne pejlemærker. På baggrund af tre dialogmøder mellem Børne- og Undervisningsudvalget og skolelederne har fagudvalget udarbejdet en række politiske pejlemærker. Ud fra pejlemærkerne har skolerne formuleret deres egne lokale mål for skoleårene 2015/16 og 2016/17. Pejlemærker og mål skal være med til at øge kvaliteten i skolens virksomhed.

I nedenstående præsenteres det mål som skolen har formuleret på baggrund af pejlemærkerne, samt de aktiviteter og indsatser som skolen har sat i gang for at nå deres mål.

MÅL	
Hvad vil vi og hvordan	Hvor langt er vi nået
<p>Sporet vil videndele deres udgående funktion til lærerne fra de specialiserede skoletilbud, så de kan bringe specialpædagogiske metoder og idéer i spil i de almindelige folkeskoler, til støtte af børn med særlige behov. Sporets udgående team vil besøge alle de specialiserede skoletilbud, og de vil med baggrund i egne erfaringer om overførsel af viden fra specialområdet til almenområdet opkvalificere lærerne fra de specialiserede skoletilbud.</p> <p>Målet er, at medarbejdere fra de</p>	<p>Sporets mål vedr. arbejdet i "den udgående indsats" kom sig i konteksten af, at der var et ønske om, at udvide ordningen til at andre af kommunens specialiserede indsatser skulle have udgående indsatser.</p> <p>Der var konkret igangsat et undersøgende indledende arbejde på baggrund af Sporets erfaringer fra skoleåret 15/16 med det formål af afsøge mulighederne for, at andre specialiserede indsatser i kommunen kunne arbejde på en lignende måde.</p> <p>Denne udvidelse af kommunens udgående korps måtte skrinlægges relativt hurtigt, da flere af de andre tilbud af ressourcemæssige årsager ikke kunne deltage. Vi nåede således ikke engang at deltage i konkrete møder med de andre skoler omkring udvidelsen.</p> <p>Dermed var grundlaget for at arbejde med målet ændret.</p> <p>Vi besluttede efterfølgende, at vi ville påbegynde arbejde om at udbringe viden om hvad det vil sige at arbejde med "udgående funktion" ved deltagelse i møderækken AKT hvor flere ansatte fra gruppeordningerne samt specialklasserækkerne også var med.</p> <p>Dette mødefora deltog begge medarbejder i hele skoleåret og havde i denne kontekst drøftelser og diskussioner med flere af deres kollegaer. Konkret har vi tidligere holdt oplæg på Langhøjsskolen, Avedøre skole samt Gungehussskolen omkring indsatsen.</p> <p>Det har ikke ført til, at vi har løst opgaver ind i de andre specialiserede tilbud, men det var sådan set heller ikke målet med den udgående funktion.</p>

<p>specialiserede skoletilbud vil være i stand til at videndele med og understøtte medarbejderne i almenområdet.</p>	<p>Drøftelserne om arbejdet med udgående funktion har Sporets leder også løbende haft med lederne fra de almene skoler der har specialtilbud.</p> <p>Hverken drøftelserne på medarbejder niveau eller drøftelserne på lederniveau har ført til konkrete tiltag i forhold til om andre også skulle have udgående funktion.</p> <p>Sporets mål må derfor siges kun at være delvist opfyldt.</p> <p>Erfaringerne med arbejde med målet har været, at alle kommunens gruppeordninger og eller specialklasserækker, er travlt og dedikeret optaget af, at sikre kvaliteten i eget tilbud. Hvis man skal arbejde med udgående funktion, skal man tilknytte medarbejdere fra eget tilbud og i deres sted ansætte nye medarbejdere. Man bliver også nødt til, for at vedligeholde personalets løbende erfaringsopsamling, samt opkvalificering med relevant viden, at sikre at medarbejderne har en fod i eksisterende tilbud. Det er således ikke nogen god ide at oprette et korps af medarbejdere, som er de koblet den praksis de kommer fra og den viden de på daglig basis samler op der. Det gør det organisatorisk bøvlet at arbejde med.</p> <p>Vi mener at have belæg for at sige at flere tilbud end Sporet har mere en relevant faglig ballast til i princippet at kunne sparre/supervisere ud i almenområdet indenfor deres faglighed.</p>
--	---



## **7. SKOLENS SAMLEDE VURDERING AF RESULTATERNE FREMSTILLET I KVALITETSRRPPORTEN**

Sporet ligger på både trivsel og faglige resultater bag kommunens øvrige skoler. Eleverne i Sporet er indskrevet fordi de alle i en længere årrække har været i mistrivsel. Deres forældre har generelt mistet tilliden til at skolesystemet kan hjælpe deres barn og kommer ofte til, utilsigtet, at understøtte børnenes dårlige trivsel ved at så tvivl om Sporet nu også er det rigtige sted for deres barn at gå. Vi skal ofte arbejde længe med en familie før dette billede vender. Dette er en stigende tendens. Nå vi lykkes med at skabe en alliance med familierne lykkes vi næsten også altid med børnene. Det kræver et langt sigte og en koncentreret indsats at nå dette mål, da forhindringerne ofte kan synes mange. Jeg mener stadig at Sporet på langt de fleste parametre lykkes med arbejdet med eleverne og deres familier. Arbejdet er dog blevet stadig mere komplekst og kræver en stor opbakning fra systemet rundt om skolen.