

# ***Holmegårdsskolen***

Lokal kvalitetsrapport for skoleårene 2015/2016 og  
2016/2017

Holmegårdsskolen



Hvidovre Kommune

<b>1. INDLEDNING .....</b>	<b>3</b>
<b>2. SKOLEN .....</b>	<b>5</b>
<b>3. SKOLENS FAGLIGE NIVEAU .....</b>	<b>8</b>
<b>4. ELEVERNES VIDERE UDDANNELSE EFTER FOLKESKOLEN .....</b>	<b>19</b>
<b>5. ELEVERNES TRIVSEL.....</b>	<b>24</b>
<b>6. ELEVERNES FRAVÆR.....</b>	<b>31</b>
<b>7. STATUS PÅ SKOLERNES MÅL – EN DEL AF DE POLITISKE PEJLEMÆRKER.....</b>	<b>34</b>
<b>8. SKOLENS SAMLEDE VURDERING AF RESULTATERNE FREMSTILLET I KVALITETSRRPPORTEN.....</b>	<b>37</b>

## 1. INDLEDNING

Kvalitetsrapporten for skoleårene 2015/2016 og 2016/2017 for Holmegårdsskolen skal give læseren en samlet oversigt over en række områder, så som elevernes karakterer, trivsel og videre uddannelse, der har betydning for vurderingen af skolens kvalitet.

Kvalitetsrapporten har to overordnede formål, at

- give skolens interessenter, så som forældre og skolebestyrelse, en samlet oversigt over skolens kvalitet, som den beskrives gennem kvantitative data, analyser og skolernes egne vurderinger
- danne baggrund for Kommunalbestyrelsen og Børne- og Ungeudvalgets vurdering af skolevæsenet og de enkelte skolars niveau, samt at fungere som et strategisk styringsværktøj for den fremtidige planlægning af skolevæsnets og den enkelte skoles udvikling.

Denne rapport er en lokal kvalitetsrapport for Holmegårdsskolen. Den samlede kvalitetsafrapportering består af flere forskellige rapporter:

- En hovedrapport om det samlede skolevæsen
- Rapport med resultaterne fra de nationale test (fortrolig)
- Skolernes lokale kvalitetsrapport
- Skolernes lokale rapporter med resultater i de nationale test

### De nationale mål for skoleområdet

I forbindelse med at folkeskolereformen trådte i kraft august 2014 blev der af regeringen fastsat en række nationale mål og måltal for folkeskolen. Disse mål og måltal er centrale for den opfølgning, der sker politisk, i forvaltning og på skolerne i forhold til udviklingen af elevernes faglige niveau. De er derfor også retningsgivende for Kommunalbestyrelsens og skolernes arbejde med at højne kvaliteten i folkeskolen.

#### **Nationale mål for folkeskolen er:**

1. Folkeskolen skal udfordre alle elever, så de bliver så dygtige de kan.
2. Folkeskolen skal mindske betydningen af social baggrund i forhold til faglige resultater.
3. Tilliden til og trivslen i folkeskolen skal styrkes blandt andet gennem respekt for professionel viden og praksis.

## De nationale måltal

For at gøre de nationale mål mulige at forfølge er der opstillet en række tilhørende måltal, som skal hjælpe kommunen og skolerne til at vurdere deres fremskridt i forhold til de opstillede mål. Måltallene synliggør med andre ord, hvilke forventninger og krav der er fra national side til folkeskolen.

### **De nationale måltal er:**

- Mindst 80 % af eleverne skal være gode til at læse og regne i de nationale test.
- Andelen af de allerdygtigste elever i dansk og matematik skal stige år for år.
- Andelen af eleverne med dårlige resultater i de nationale test for læsning og matematik skal reduceres år for år.
- Elevernes trivsel skal øges.

På sigt skal alle elever kunne det samme i 8. klasse, som de kan i 9. klasse i dag.

## Hvidovre Kommunes mål – Kvalitetsløftet

I september 2012 besluttede Kommunalbestyrelsen at igangsætte et kvalitetsløft for folkeskolerne i Hvidovre Kommune. Kvalitetsløftet har til formål at skabe en fælles og synlig ramme om ønsker og krav til udvikling af skolevæsenet i Hvidovre. Den overordnede målsætning med kvalitetsløftet er:

### **Den overordnede målsætning med kvalitetsløftet er:**

Kvalitetsløftet skal sikre, at skolerne kan løfte det enkelte barns faglighed uanset hvilke forudsætninger, det enkelte barn har.

### **Kvalitetsløftets tre overordnede mål er:**

1. Inklusionsgraden er over 96 % i 2015
2. Forældretilfredshed er høj/meget høj i 2016
3. Alle Hvidovres skoler har et karaktergennemsnit i dansk og matematik på 6,5 og et karaktergennemsnit i engelsk på 7,2

De nationale mål og måltal samt målene for kvalitetsløftet af skolerne i Hvidovre Kommune er retningsgivende for hvordan skolernes kvalitet vurderes. Der vil derfor løbende blive refereret til de forskellige mål undervejs i rapporten.

## 2. SKOLEN

### Præsentation af skolen

Skolens ledelse i begyndelsen af skoleåret 2017/2018 af:

Skoleleder: Stine Lindgren Berger

Viceskoleleder: Morten Toft

Afdelingsleder:

SFO-leder:

Skolens fysiske opbygning:

	2015/2016	2016/2017
Antal spor	2-3	2-3
Afdelinger i SFO	2	2
Antal lokaler, hvor SFO og skole har lokalfællesskab	12	12
Antal lokaler på lokaliteter uden for skolen	0	0

Nøgletal for skoleåret 2015/2016 og 2016/2017

	2015/2016	2016/2017
Samlet elevtal	577	590
Antal elever i almenklasser	563	576
Antal elever i specialklasser	14	14
Antal elever i SFO	245	245

### Skolens beskrivelse af skoleårene 2015/2016 og 2016/2017

#### Skolens værdigrundlag lyder:

Holmegårdsskolen: HØJ FAGLIGHED – TRIVSEL – INKLUSION

*Vi skaber grobund for dannelse af individet og fællesskabet i inspirerende læringsmiljøer.*

*Holmegårdsskolen vil være blandt de bedste til at uddanne fagligt dygtige elever, med sociale og personlige kompetencer, der sætter dem i stand til at navigere og skabe sig et liv, i en verden i konstant forandring.*

*Eleverne skal forlade Holmegårdsskolen, med tro på og tillid til sig selv. Med lyst til at lære, lyst til at være nysgerrige og lyst til at være innovative. Med viden, færdigheder, værktøjer til og mod på livet.*

*Vi er en skole med viljen til at gøre en forskel for alle.*

*Skolen er præget af engagement, ambitioner og glæden ved at skabe inspirerende læringsmiljøer med trivsel og udvikling for alle elever.*

*Elever, forældre, personale og ledelse er alle ansvarlige overfor fællesskabet og de fælles opgaver.*

På baggrund af indsatser og tiltag omkring folkeskolereformen og med udgangspunkt i vores værdigrund valgte vi i skoleåret 2015/2016 at bevare fokus på fire hovedindsatsområder

- Relationskompetencekursus - ICDP
- Læringsmålstyret undervisning og Meebook
- Matematik og faglig læsning
- Læringsmiljø og trivsel

Det har været vigtigt for os at få skabt overblik omkring en folkeskolereform og finde balance mellem organisering, undervisningsmetoder og indsatsområder. Vi har valgt at fokusere på de fire indsatsområder og er i gang med at udarbejde en tydeligt projektplan, som viser hvorfor vi gør som vi gør og hvordan vi når delmål og mål. En plan med betydning for personale og skolebestyrelse. Vi oplever, at de målrettede indsatser har skabt et fælles sprog, forståelse og opmærksomhed overfor undervisning, forberedelse og evaluering med henblik på elevernes læring og trivsel. Vi forventer at en kontinuerlig opmærksomhed på disse vil have betydning for skolens udvikling de kommende år.

## **Udviklingen af samarbejdet mellem pædagoger og lærere**

Er særdeles tilfredsstillende.

Organiseringen af samarbejdsmulighederne tager udgangspunkt i, at vi tror på at lærere og pædagoger kvalificerer mødet med det hele barn.

Skemalagte ugentlige teammøder danner grobund for samarbejdet omkring læring og trivsel og vi tilstræber, at den viden der er hos henholdsvis lærere og pædagoger skal komme børnene til gode ved vigtige møder, hvor viden fra begge faggrupper kvalificerer tiltag og indsatser omkring det enkelte barn.

I skoleårene 15/16 og 16/17 har organiseringen af understøttende undervisning taget udgangspunkt i vigtigheden af, at kompetencerne i et tværprofessionelt team tydeligt kommer eleverne til gode. Undervisningen er organiseret, så der er flere "to-voksen" timer, hvor USU støtter op om det faglige og i et USU-bånd mandag til torsdag, hvor pædagogerne er alene med børnene og i fællesskab samarbejder omkring elevernes trivsel på tværs af årgangene, fokus er på hvad et fællesskab på tværs af aldersgrupper kan bidrage med i forhold til børnenes trivsel og udvikling.

**Samarbejde mellem klub og skole:**

Samarbejdet har gennem perioden været godt og baseret på tillid til hinandens kompetencer. Der er tæt dialog mellem klubledelse og skoleledelse og det er i alles interesse, at den understøttende undervisning tilrettelægges med henblik på at elevernes udbytte bliver størst muligt.

I skoleårene 15/16 og 16/17 har der været en pædagog tilknyttet en årgang hver. Det har været værdifuldt for teamsamarbejdet, men det har været forskelligt fra årgang til årgang, hvor stort udbyttet har været for eleverne. I skoleåret 17/18 er Ledelse og pædagoger optaget af en anden måde, at tilrettelægge timerne på, så de kvalificeres mere i forhold til de behov der er på skolen for understøttende undervisning til eleverne 5.-9. Årgang.

### **3. SKOLENS FAGLIGE NIVEAU**

Nedenstående kapitel omhandler elevernes faglige kompetencer. Det nationale mål, der knytter sig til dette kapitel er, at *Folkeskolen skal udfordre alle elever, så de bliver så dygtige de kan*. Dette mål knytter særligt an til Kvalitetsløftets mål om, at *Alle Hvidovres skoler har et karaktergennemsnit i dansk og matematik på 6,5 og et karaktergennemsnit i engelsk på 7,2*.

I det følgende fremlægges skolens resultater ved 9. klasses afgangsprøver i de bunde prøvfag for skoleårene 2016/2017 og 2015/2016 og de tre foregående år. Karaktererne vil efterfølgende blive sammenlignet med karaktererne på landsplan, hvor tallene er blevet rensset for elevernes socioøkonomiske baggrund. Det vil sige, at karaktererne bliver sammenlignet med karaktererne fra elever på landsplan, der har samme baggrundsforhold som eleverne i Hvidovre Kommune

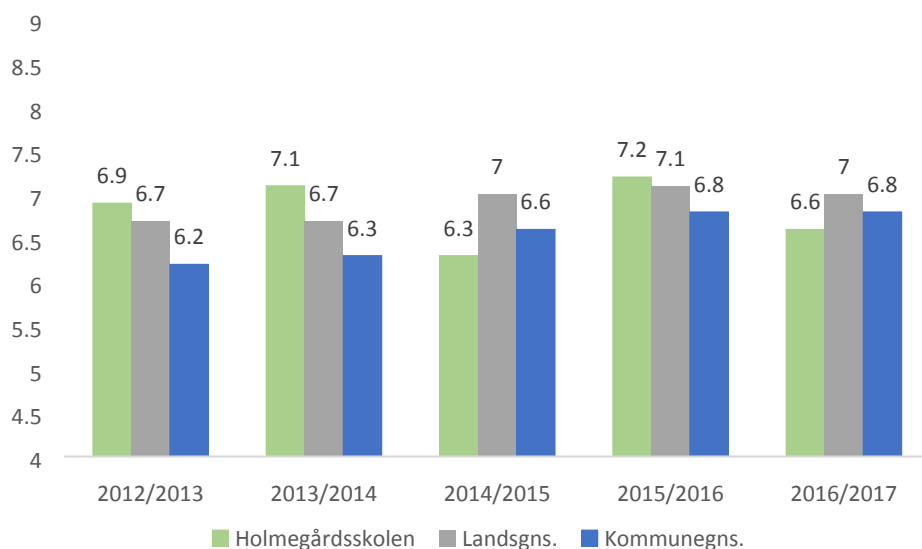
Resultaterne, der fremstilles i nedenstående, giver ikke alene et fyldestgørende billede af, hvad eleverne har lært og hvilke kompetencer de har. Kapitlet giver derimod et billede af skolens udvikling med elevernes faglighed og om skolen går mod en positiv udvikling inden for de forskellige fagområder.

#### **Karakterer ved bundne fag ved afgangsprøverne i 9. klasse**

De følgende grafer viser skolens gennemsnitskarakterer ved 9. klasses afgangsprøver i de bunde prøvfag for skoleårene 2016/2017 og 2015/2016 og de tre foregående år. De bundne prøvfag er: dansk, matematik, engelsk og fysik/kemi. Til at sammenligne skolens karaktergennemsnit fremgår også karaktergennemsnit for alle Hvidovre kommunens skoler og gennemsnittet på landsplan. Karaktererne inkluderer kun karakterer fra elever i normalklasser, og dermed ikke karakterer fra elever i specialklasser.



GRAF 1: KARAKTERGENNEMSNIT FOR DE BUNDNE PRØVEFAG VED 9. KLASSES AFGANGSPRØVER

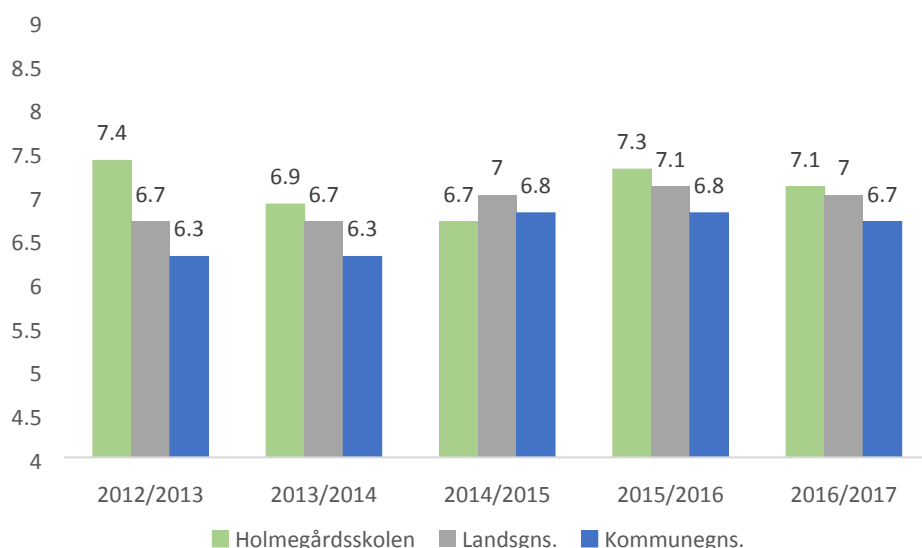


Afgræsninger: Normalklasser - fuldt årgangsopdelte

Kilde: uddannelsesstatistik.dk

Graf 1 viser, at Holmegårdsskolens karaktergennemsnit for de bundne prøvfag i 2015/2016 ligger på 7,2 og i 2016/2017 faldet til 6,6. Holmegårdsskolens karaktergennemsnit ligger i 2015/16 højere end gennemsnittet for alle Hvidovre Kommunes folkeskoler og end gennemsnittet på landsplan. I 2016/2017 ligger karaktergennemsnittet lavere end kommune- og landsgennemsnittet.

GRAF 2: KARAKTERGENNEMSNIT I DANSK 9. KLASSES AFGANGSPRØVER



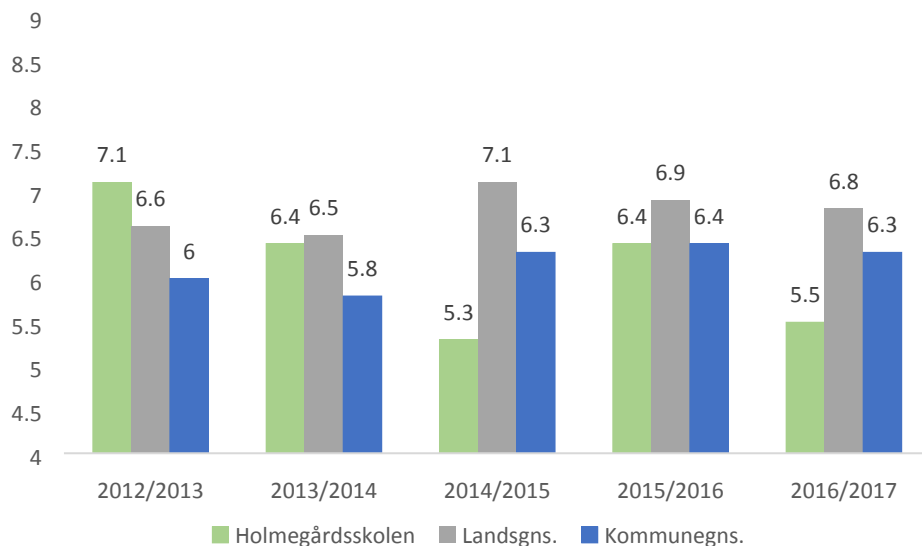
Afgræsninger: Normalklasser - fuldt årgangsopdelte

Note: karakteren er sammensat af fire karakterer: læsning, mundtlig, retskrivning og skriftlig

Kilde: uddannelsesstatistik.dk

Graf 2 viser, at Holmegårdsskolens karaktergennemsnit for afgangsprøverne i dansk i skoleåret 2015/2016 ligger på 7,3 og i 2016/2017 er det faldet til 7,1. Holmegårdsskolens karaktergennemsnit i dansk ligger i begge skoleår højere end gennemsnittet for alle Hvidovre Kommunes folkeskoler og højere end gennemsnittet på landsplan.

GRAF 3: KARAKTERGENNEMSNIT I MATEMATIK 9. KLASSES AFGANGSPRØVER



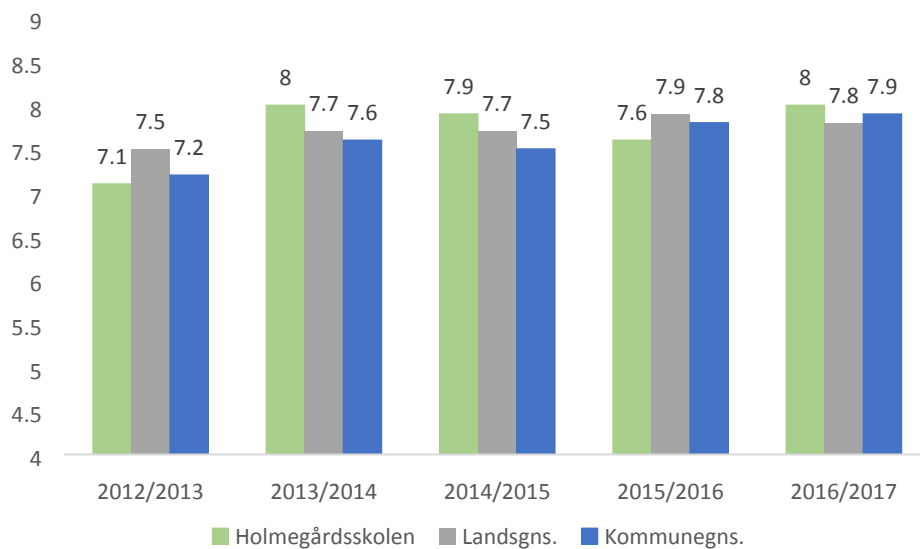
Afgræsninger: Normalklasser - fuldt årgangsoptagne

Note: karakteren er sammensat af to karakterer: matematik med og uden hjælpemidler

Kilde: uddannelsesstatistik.dk

Graf 3 viser, at Holmegårdsskolens karaktergennemsnit for afgangsprøverne i matematik i skoleåret 2015/2016 ligger på 6,4 og i 2016/2017 faldet til 5,5. Holmegårdsskolens karaktergennemsnit i matematik ligger i begge skoleår lavere end gennemsnittet for alle Hvidovre Kommunes folkeskoler og end gennemsnittet på landsplan.

GRAF 4: KARAKTERGENNEMSNIT I MUNDTLIG ENGELSK 9. KLASSES AFGANGSPRØVER

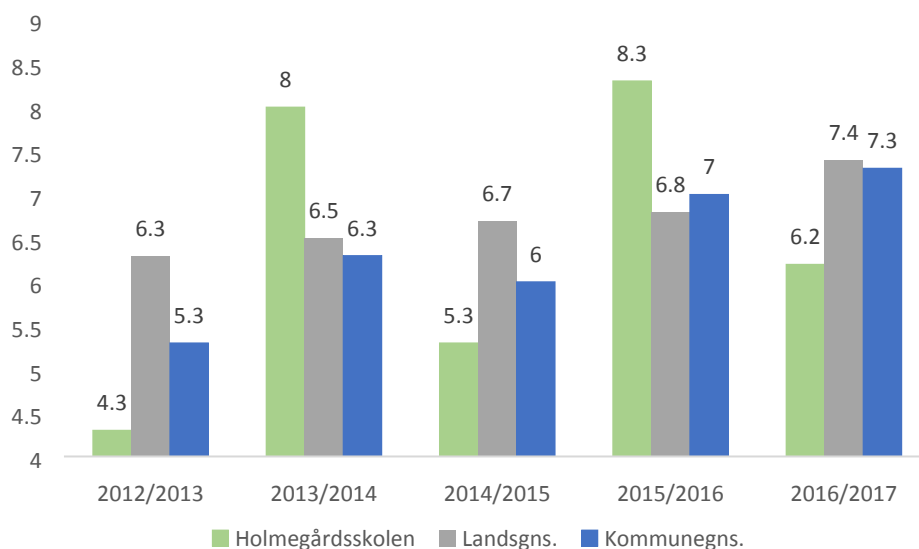


Afgræsninger: Normalklasser - fuldt årgangsopdelte

Kilde: uddannelsesstatistik.dk

Graf 4 viser, at Holmegårdsskolens karaktergennemsnit for afgangsprøven i engelsk i skoleåret 2015/2016 ligger på 7,6 og i 2016/2017 ligger på 8. Holmegårdsskolens karaktergennemsnit i engelsk ligger i skoleåret lavere end gennemsnittet for alle Hvidovre Kommunes folkeskoler, men det i 2016/17 er højere.

GRAF 5: KARAKTERGENNEMSNIT I FYSIK/KEMI 9. KLASSES AFGANGSPRØVER



Afgræsninger: Normalklasser - fuldt årgangsopdelte

Note: Fysik/kemi eksamen blev i skoleåret 2016/2017 erstattet med en obligatorisk fællesprøve i fysik/kemi, biologi og geografi. Prøveresultaterne fra 2016/2017 er således ikke for fysik/kemi, men for fællesprøven fysik/kemi, biologi og geografi

Kilde: uddannelsesstatistik.dk

Graf 5 viser, at Holmegårdsskolens karaktergennemsnit for afgangsprøven i fysik/kemi i skoleåret 2015/2016 ligger på 8,3 og i 2016/2017 er faldet til 6,2.

Prøven i fysik/kemi i skoleåret 16/17 blev udskiftet med en fællesprøve i fysik/kemi, biologi og geografi. Årene 15/16 og 16/17 er derfor heller ikke sammenlignelige.

Holmegårdsskolens karaktergennemsnit i fysik/kemi ligger i skoleåret 2015/16 højere end kommune og landsgennemsnittet. I skoleåret 2016/17 ligger det lavere.

### Skolens karaktergennemsnit når der er taget højde for elevernes baggrund

I det følgende afsnit præsenteres karaktergennemsnittet for de bundne prøfefag sammenlignet med karaktererne fra elever på landsplan, der har samme baggrundsforhold som eleverne i Hvidovre Kommune. Elevernes baggrund, så som køn, herkomst, oprindelsesland og forældrenes uddannelsesniveau har ofte betydning for hvordan eleverne klarer sig i skolen. Det er faktorer som skolen ikke har indflydelse på. Ved at korrigere for disse socioøkonomiske faktorer, kan vi give et billede af, hvorvidt skolens elever har klaret afgangsprøverne bedre, dårligere eller på niveau med elever på landsplan, der har samme baggrund.

### **Bag om den socioøkonomiske reference**

En skoles socioøkonomiske reference bliver beregnet ved hjælp af en statistisk model. I modellen indgår der en række registerbaserede oplysninger på personniveau om elevernes baggrundsforhold fra Danmarks Statistik. Baggrundsforholdene er:

- Køn
- Herkomst
- Oprindelsesland
- Forældrenes uddannelsesniveau og arbejdsmarkedsstatus
- Forældrenes ledighedsgrad
- Forældrenes indkomst
- Familietype og antal børn i familien
- Placering i søskendeflokken
- Specialundervisning

I analysen ses på sammenhængen mellem de forskellige baggrundsfaktorer, som skolen ikke har indflydelse på, og på testresultaterne. Det er kun de faktorer, der statistisk viser sig at hænge sammen med testresultaterne, som indgår i de endelige beregninger. På baggrund af analyserne beregnes skolens socioøkonomiske reference. Dette er et statistisk udtryk for, hvordan elever med lignende baggrundsforhold har klaret testene på landsplan. Selve beregningerne foregår på elevniveau, men den socioøkonomiske reference præsenteres kun på skoleniveau.

Den socioøkonomiske reference, som anvendes til at korrigere karaktererne, beregnes ud fra skolens faktiske elevgrundlag og ikke på baggrund af elever, der bor i skolens distrikt.

TABEL 1: SOCIOØKONOMISK KORREKTION AF DE BUNDNE PRØVER

		Skoleår 2016/2017	Skoleår 2015/2016	Skoleår 2014/2015- 2016/2017 (3-årig)
Fag	Fagdisciplin	Forskel ml. karaktergennemsnit og socioøkonomisk reference	Forskel ml. karaktergennemsnit og socioøkonomisk reference	Forskel ml. karaktergennemsnit og socioøkonomisk reference
Dansk	Læsning			
	Mundtlig			
	Retskrivning			
	Skriftlig			
Engelsk	Mundtlig			
Fysik/kemi	Praktisk/mundtlig		1	

<b>Fællesprøve i fysik/kemi, biologi og geografi</b>	<b>Praktisk/mundtlig</b>			
<b>Matematik</b>	<b>Matematik med hjælpemidler</b>			-1,1
	<b>Matematik uden hjælpemidler</b>			-1,2

Tallene i tabellen viser karakterforskelle. Det betyder, at hvis der f.eks. står 0,6 ud for et fag, så har denne årgang fået 0,6 mere i karakter end andre elever i landet, der har den samme baggrund. Der er kun medtaget forskelle mellem karakter og den socioøkonomiske reference, som er statistisk signifikant. Hvis forskellen på skolens resultat og den socioøkonomiske reference er signifikant, betyder det, at forskellen med rimelig stor statistisk sikkerhed er reel og ikke blot et udtryk for en tilfældig variation. Der er kun medtaget forskelle mellem karakter og den socioøkonomiske reference, som er statistisk signifikant.

Tabel 1 viser, at der i skoleåret 2015/2016 var en forskel på 1 karakterpoint i fysik/kemi. Årgangen har således fået 1 karakterpoint mere i fysik/kemi end andre elever i landet, der har den samme baggrund. Set over en treårig periode ligger skolen 1,1 karakterpoint under den socioøkonomiske reference i matematik uden hjælpemidler og 1,2 under i matematik med hjælpemidler.

## Skolens vurdering af udviklingen i afgangskaraktererne

Samlet set er vi tilfredse med resultaterne.

Dog er vi opmærksomme på karaktererne 14/15 og 16/17. Begge skoleår er det årgange, som forud for afgangsprøverne har haft en særlig historik. Årgangen der dimitterede i 14/15, var derfor igennem et særligt forsøg med opstart i 8. Klasse, med nye klasser, parallellagte timer. Det havde dog ikke den ønskede effekt.

Årgangen der dimitterede i 16/17 var der på 9. Årgang et særligt matematikfokus og løft. Det havde også en effekt af forskellig karakter.

Et fremadrettet fokus vil derfor være at have øje for særlig årgangshistorik og faglige problematikker af særlig karakter langt tidligere. Det vil også være vigtigt for os at særligt dygtige elever tilvælger og ikke fravælger os.

## Udviklingen i dansk

Er tilfredsstillende. Vores fremadrettede mål vil være at vi bevarer et karaktergennemsnit over 7 men gerne tættere på 8.

### **Udviklingen i matematik**

Vi er ikke tilfredse med karaktergennemsnittet, men vi er tilfredse og stolte af den matematikfaglige udvikling, der er på skolen. Matematik har været et af vores fire store og målrettede indsatsområder de sidste to skoleår. Vejledere og lærere har igennem de sidste to år oparbejdet et forpligtende fællesskab omkring matematikundervisningen med en rød tråd fra 0.-9. Årgang. Vejlederne i vores ressourcecenter arbejder struktureret med tidlige indsatser, superhold til de dygtige elever og vejledning til kollegaer hele vejen op. Vi oplever tydeligt at matematikken har fået en anden plads og betydning på skolen som styrker elevernes læring, hvilket også fremgår af de nationale test.

### **Udviklingen i engelsk**

Er tilfredsstillende. Vi har et stort sprogligt fokus via vejledere, som kommer på banen allerede fra 3. Årgang af, med både kollegavejledning og tilbud om superhold til vores dygtigste elever. Vi har også en god kultur med fælles faglig fordybelse blandt sproglærerne.

Karaktergennemsnittet er jævnt, vi er lige over kommunegrænsen, hvilket stiller krav til en drøftelse om, hvordan vi bevarer den gode kurve og om undervisningen er målrettet og tilrettelagt tilfredsstillende i forhold til den enkelte elevs potentialer, rammer vi fx de dygtigste elever.

### **Udviklingen i fysik/kemi**

Der er generelt et for stort udsving. Også her var der særlige udfordringer ved afgangsprøverne 14/15 og 16/17. Vi har en god sciencekultur på skolen og der er mulighed for ekstra ressourcer ind i undervisningen. Der er igennem de sidste to skoleår oparbejdet et styrket fagligt fællesskab blandt vores fysik- og kemilærere og vi oplever, som vi har en forventning om vil reducere udsvingene fremover.

## **Skolens resultater i de nationale test**

I det følgende afsnit gives der en oversigt over gennemførelsen af de nationale test. Alle testresultater og testopgaver fra de nationale test er fortrolige. At oplysningerne er fortrolige betyder, at lærere, skoleledere, medlemmer af skolebestyrelsen, ansatte i den kommunale forvaltning, medlemmer af kommunalbestyrelsen m.fl. har tavshedspligt med hensyn til oplysningerne. Testresultaterne vises derfor ikke i denne rapport, men i en selvstændig, der kun er tilgængelig for ovennævnte grupper.

### **Obligatoriske test i skoleåret 2015/16 og 2016/17**



TABEL 2: OVERSIGT OVER I HVILKE FAG OG PÅ HVILKE KLASSETRIN DER GENNEMFØRES OBLIGATORISKE NATIONALE TEST



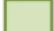
Fag og klassetrin	2.	3.	4.	5.	6.	7.	8.
Dansk, læsning	x		x		x		x
Matematik		x			x		
Engelsk						x	
Geografi							x
Biologi							x
Fysik/kemi							x

### Obligatoriske nationale test fra skoleåret 2017/18

I skoleåret 2017/18 kommer der to ekstra obligatoriske test. En ekstra i engelsk i 4. klasse, således at engelsk test afholdes på 4. og 7. klassetrin. Samt en matematiktest mere, således at eleverne testes i matematik i 3., 6. og 8. klasse.

Herefter kommer de obligatoriske test til at fordele sig således:

Fag og klasstrin	1.	2.	3.	4.	5.	6.	7.	8.	9.
Dansk, læsning									
Matematik									
Engelsk									
Fysik/kemi									
Biologi									
Geografi									
Dansk som andetsprog									

	Obligatorisk test målrettet klasstrinnet
	Frivillig test målrettet klasstrinnet
	Frivillig test målrettet klasstrinnet over eller under

 Ny tilføjet test

### Profilområder i de nationale test

Det er ikke alle dele af fagene, som indgår i testene, men nogle udvalgte områder, som kan testes på en computer. Hver national test tester tre faglige områder inden for faget. Disse områder kaldes profilområder. Testene kan på en systematisk måde dokumentere elevernes faglige niveau. I faget dansk/læsning og matematik indgår profilområderne, som det ses i nedenstående tabel. Profilområderne 1, 2 og 3 samles i én samlet score, der kaldes måltal.

Fag/test	Profilområde 1	Profilområde 2	Profilområde 3	Måltal
Dansk/ læsning	Sprogforståelse	Afkodning	Tekstforståelse	(x)
Matematik	Tal og algebra (#)	Geometri	Statistik og sandsynlighed	(x)

### Skolens vurdering af udviklingen i de nationale test

Vi har en god struktur omkring afviklingen af nationale test som vejlederne kvalitetssikrer. Vi oplever en god udvikling i matematik og det tyder på, at eleverne profiterer af de indsatser vi har iværksat.

Danskudviklingen er vi opmærksomme på har været nedadgående. Andelen af svage læsere er steget. Vi har en formodning om, at det skyldes at vi måtte konvertere ressourcer fra læsevejlederne til undervisningstimer på grund af langtidssygdom.

Vi er også opmærksomme på at resultaterne på mellemtrinnet er nedadgående og har derfor omlagt vores ressourcetimer så de støtter op om hele klassen med fokus på den differentierede undervisning.

Holmegårdsskolen modtager flere ressourcekrævende børn end tidligere og det betyder, at vi skal have fokus på at blive dygtigere til at differentiere undervisningen.

#### **4. ELEVERNES VIDERE UDDANNELSE EFTER FOLKESKOLEN**

Det følgende kapitel handler om, hvilke uddannelser eleverne fortsætter i efter folkeskolen. I afsnittet beskriver elevernes faglige forudsætninger for at starte på en ungdomsuddannelse. Kapitlet beskriver også, hvor eleverne befinder sig 3 og 15 måneder efter de har færdiggjort 9. klasse. Mange elever fortsætter i 10. klasse og/eller på efterskole efter 9. klasse, og derfor kan andelen af de, der er i ungdomsuddannelse 3 måneder efter 9. klasse fremstå meget lille.

De nationale mål, der knytter sig til, at flere unge gennemfører en ungdomsuddannelse er<sup>1</sup>:

- 90 pct. af en årgang skal have en ungdomsuddannelse, når de er 25 år.
- 10 pct. skal være godt på vej til at få en uddannelse senere eller have fast tilknytning til arbejdsmarkedet.

## **Elevernes forudsætninger for at søge en på en erhvervsuddannelse**

For elever, som afsluttede folkeskolen frem til juni 2017 var de faglige krav, at eleven skulle have minimum 2,0 i dansk og matematik for at søge ind på en erhvervsuddannelse<sup>2</sup>. For at søge ind på de gymnasiale uddannelser er de faglige krav højere.

For at blive optaget på en erhvervsuddannelse eller en gymnasial uddannelse (stx, hhx og htx) skal en elev ligeledes være erklæret uddannelsesparat. En vurdering af en elevs parathed i forhold til at vælge og gennemføre en ungdomsuddannelse starter i 8. klasse. Vejledere fra Ungdommens Uddannelsesvejledning (UU) og lærere på klassetrinnet foretager vurderingen i et samarbejde. Vurderingen undersøger elevens faglige, personlige og sociale forudsætninger for at kunne gennemføre den ungdomsuddannelse, som eleven har ønske om at begynde på efter 9. eller 10. klasse.

De krav, elever skal opfylde for at blive optaget på ungdomsuddannelserne (erhvervsuddannelser, gymnasiale og HF) er under forandring efter reformer af de tre uddannelsesformer. Fra 2019 gælder forskellige krav. For at blive optaget på en gymnasial uddannelse skal man blandt andet have mindst 5 i gennemsnit af samtlige standpunktskarakterer.

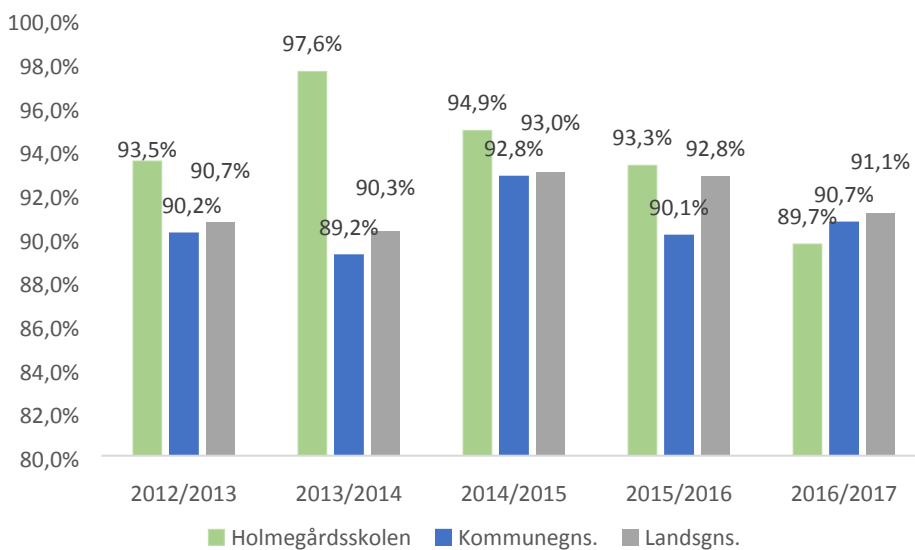
Af den nedenstående graf fremgår det, hvor stor en andel af skolens elever, der har fået mindst 2 i både dansk og matematik, som svarer til de nødvendige faglige forudsætninger for at starte på en ungdomsuddannelse.

---

<sup>1</sup> Udmeldt juni 2017

<sup>2</sup> Kravet indebærer 2,0 i gennemsnitskarakter i både dansk og matematik til afgangsprøven i 9. eller 10. klasse eller en tilsvarende prøve. I dansk beregnes gennemsnittet af dine mundtlige og skriftlige karakterer. I matematik beregnes gennemsnittet af dine skriftlige karakterer.

GRAF 6: ANDEL AF SKOLENS ELEVER MED MINDST 2 I DANSK OG MATEMATIK



Afgræsninger: Normalklasser - fuldt årgangsopdelte

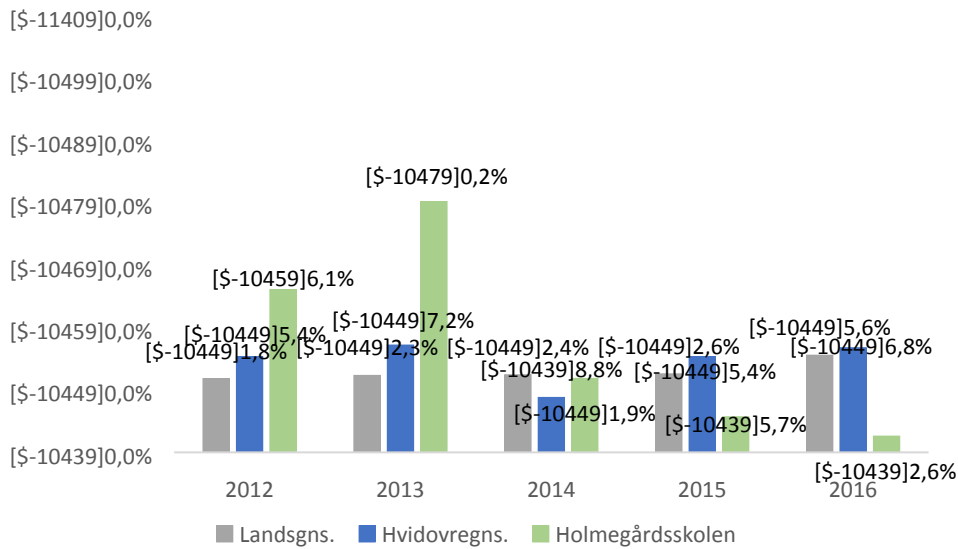
Kilde: uddannelsesstatistik.dk

Graf 6 viser, at Holmegårdsskolens andel af elever, der har fået mindst 2 i dansk og matematik i skoleåret 2015/2016 ligger på 93,3 % og i 2016/2017 er faldet til 89,7 %. Til sammenligning ligger skolen i skoleåret 2015/2016 højere end både kommunegennemsnittet og landsgennemsnittet, mens Gungehussskolen i skoleåret 2016/2017 ligger lavere end den gennemsnitlige andel på kommunes folkeskoler og end landsgennemsnittet.

### Elever i uddannelse efter folkeskolen

Andelen af elever fra Langhøjskolen, der er startet på en ungdomsuddannelse, og er i gang henholdsvis 3 og 15 måneder efter 9. klasse er vist i graferne nedenfor.

## GRAF 7: ANDEL AF ELEVER, DER ER I GANG MED EN UNGDOMSUDDANNELSE 3 MÅENDER EFTER AFSLUTTET 9. KLASSE



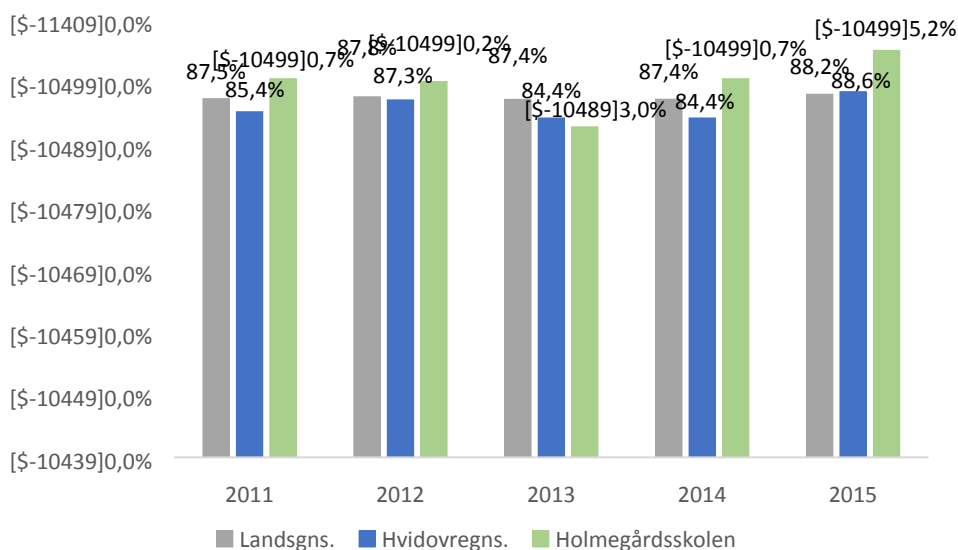
Afgræsninger: alle elever

Note: Ved overgang forstås personer, som på statustidspunktet er i gang med en uddannelse, eller forinden har fuldført en uddannelse. Året angiver det år, hvor eleven har afsluttet 9. klasse.

Kilde: uddannelsesstatistik.dk

Graf 7 viser andelen af Holmegårdsskolens elever, der er gået i gang med en ungdomsuddannelse 3 måneder efter de gik ud af 9. klasse. For årgangen, der gik ud i 2015 er det 35,7 %, mens det for årgangen, der gik ud i 2016 er 32,6 %.

GRAF 8: ANDEL AF ELEVER, DER ER I GANG MED EN UNGDOMSUDDANNELSE 15 MÅNEDER EFTER AFSLUTTET 9. KLASSE



Afgræsnings: alle elever

Note: Ved overgang forstås personer, som på statustidspunktet er i gang med en uddannelse, eller forinden har fuldført en uddannelse. Året angiver det år, hvor eleven har afsluttet 9. klasse.

Kilde: uddannelsesstatistik.dk

Graf 8 viser andelen af Holmegårdsskolens elever, der er gået i gang med en ungdomsuddannelse 15 måneder efter de gik ud af 9. klasse. For årgangen, der gik ud i 2015 er det 95,2 %. Andelen er højere end den gennemsnitlige andel i kommunen og på landsplan.

Graf 8 viser, hvor stor en andel elever, der er i gang med en ungdomsuddannelse godt et år efter, de har forladt 9. klasse. Andelen omfatter også elever, der har gennemført 10. klasse. Graf 8 giver et billede af, hvor stor en del af den samlede årgang, der starter på en ungdomsuddannelse efter endt folkeskole.

Billedet af, hvor mange der er i gang 15 måneder efter 9 klasse, viser hvor mange, der er kommet i gang med en ungdomsuddannelse. Det siger ikke noget om, hvor mange der gennemfører uddannelsen.

### Skolens vurdering af de unges overgange til ungdomsuddannelse.

Mellem 93,3 og 97,6 procent af vores elever har fra 2012/2013- 2015/2016 opnået mindst 2 i dansk og matematik. I skoleåret 2016/2017 har vi haft en særlig gruppe elever, som vi ikke har formået at løfte tilstrækkeligt fagligt i dansk og matematik på trods af en målrettet indsats særligt med fokus på matematik på 9. årgang.

Vi arbejder målrettet sammen med uddannelsesvejledningen for at vores elever og deres forældre bliver klædt på til at træffe beslutning omkring valg af den rettet ungdomsuddannelse. 95, 2 procent af vores elever var i 2015 i gang med en ungdomsuddannelse 15 måneder efter de have afsluttet 9. klasse.

### **Skolens arbejde med elevernes uddannelsesparathed**

Skolens ledelse og lærere arbejder tæt sammen med uddannelsesvejledningen, elever og forældre for at sikre, at der lægges en fornuftig faglig og personlig plan for de elever der vurderes ikke uddannelsesparate. Vi er bevidste og opmærksomme på de nye adgangskrav til ungdomsuddannelserne og har løbende en debat mellem UU, lærere og skolens ledelse omkring udvikling af tiltag, der kan udvikle den enkelte elev, så de vurderes uddannelsesparate ved udgangen af 9. klasse.



## 5. ELEVERNES TRIVSEL

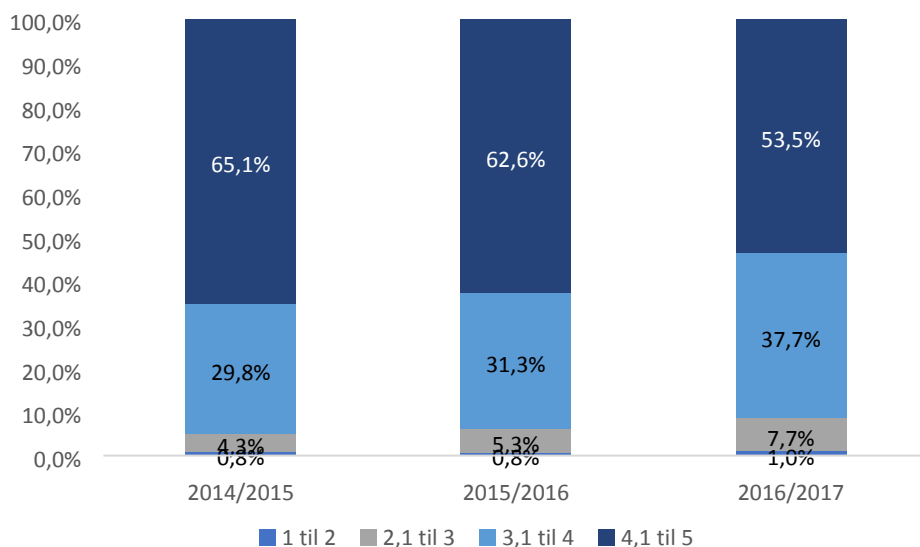
I dette kapitel sættes der fokus på elevtrivslen. Elevernes trivsel er vigtig da den har stor betydning for elevernes læring, engagement og motivation for at gå i skole. Det nationale måltal, der knytter sig til dette afsnit er, at *elevernes trivsel skal øges*.

Til at følge elevernes trivsel blev der i foråret 2015 for første gang gennemført en national trivselsmåling. Undersøgelsen indeholder 20 spørgsmål til 0. – 3. klasse og 40 spørgsmål til 4. – 9. klasse.

### Eleverne på 4. – 9. klassestrin

For de ældste elever er spørgsmålene blevet samlet i fire overordnede temaer kaldet indikatorer: social trivsel, faglig trivsel, støtte og inspiration i undervisningen samt ro og orden. Ud over de fire indikatorer var der også en række spørgsmål om fx skolens fysiske tilstande. Disse spørgsmål blev samlet under 'øvrige spørgsmål'. Svarkategorierne for indikatorerne er opdelt fra 1-5, hvor 1 repræsenterer den ringeste trivsel, mens 5 repræsenterer den bedst mulige trivsel. Dvs. at hvis der i svarkategorien 4,1-5 for social trivsel står 58,6 %, så betyder det, at 58,6 % af eleverne scorer deres sociale trivsel til at være mellem 4,1 og 5, hvor fem er den bedst mulige trivsel.

GRAF 10: SOCIAL TRIVSEL BLANDT ELEVER FRA 4. – 9. KLASSE



Landsghs	Social trivsel			
	1 til 2	2,1 til 3	3,1 til 4	4,1 til 5
2014/2015	0,8%	6,3%	34,3%	58,6%
2015/2016	0,7%	5,5%	31,5%	62,3%
2016/2017	0,6%	5,5%	31,8%	62,1%

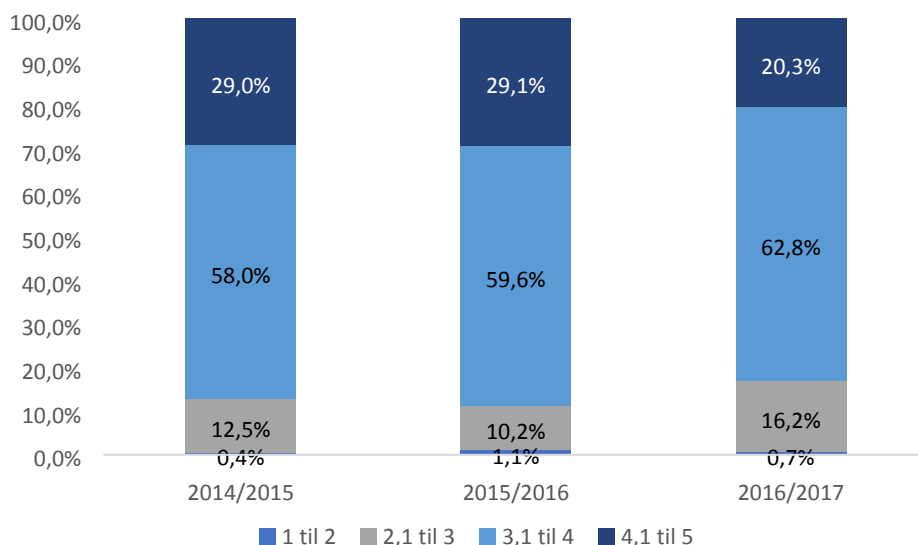
Kommunegns.	Social trivsel			
	1 til 2	2,1 til 3	3,1 til 4	4,1 til 5
2014/2015	0,7%	6,5%	36,0%	56,8%
2015/2016	0,8%	6,4%	34,0%	58,7%
2016/2017	0,9%	6,8%	35,7%	56,6%

Afgræsninger: folkeskoler – alle klasser

Kilde: uddannelsesstatistik.dk

Graf 10 viser, at 53,5 % eleverne på 4. - 9. klassetrin i skoleåret 16/17 på Holmegårdsskolen har svaret meget positivt på spørgsmålene vedrørende deres sociale trivsel. I forhold til de to foregående skoleår er denne andel blevet mindre. Skolens andel af elever, der placerer sig i kategorien med bedst mulig trivsel er stort set den samme som andelen i kommunen, og lavere end på landsplan (8,6 procentpoint).

GRAF 11: FAGLIG TRIVSEL BLANDT ELEVER FRA 4. – 9. KLASSE



Landsghs	Faglig trivsel			
	1 til 2	2,1 til 3	3,1 til 4	4,1 til 5
2014/2015	0,8%	10,3%	58,8%	30,1%
2015/2016	0,8%	10,0%	56,8%	32,4%
2016/2017	0,8%	10,3%	57,6%	31,3%

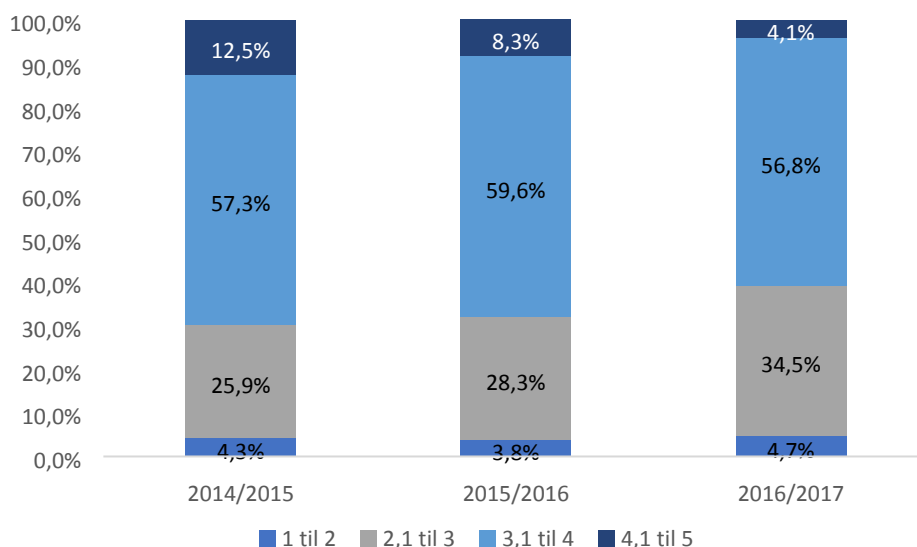
Kommunegns.	Faglig trivsel			
	1 til 2	2,1 til 3	3,1 til 4	4,1 til 5
2014/2015	0,8%	11,1%	57,9%	30,2%
2015/2016	0,8%	10,7%	57,8%	30,8%
2016/2017	1,1%	11,5%	58,3%	29,1%

Afgræsninger: folkeskoler – alle klasser

Kilde: uddannelsesstatistik.dk

Graf 11 viser, at 20,3 % eleverne på 4. - 9. klassetrin i skoleåret 16/17 på Holmegårdsskolen har svaret meget positivt på spørgsmålene vedrørende deres faglige trivsel. I forhold til de to foregående skoleår er denne andel blevet mindre. Skolens andel af elever, der placerer sig i kategorien med bedst mulig trivsel er lavere end andelen i kommunen (8,8 procentpoint), og lavere end på landsplan (11 procentpoint).

GRAF 12: STØTTE OG INSPIRATION I UNDERVISNINGEN BLANDT ELEVER FRA 4. – 9. KLASSE



		Støtte og inspiration			
		1 til 2	2,1 til 3	3,1 til 4	4,1 til 5
Landsghs	2014/2015	5,1%	30,3%	54,8%	9,8%
	2015/2016	5,2%	29,7%	54,0%	11,1%
	2016/2017	5,3%	30,4%	54,0%	10,4%

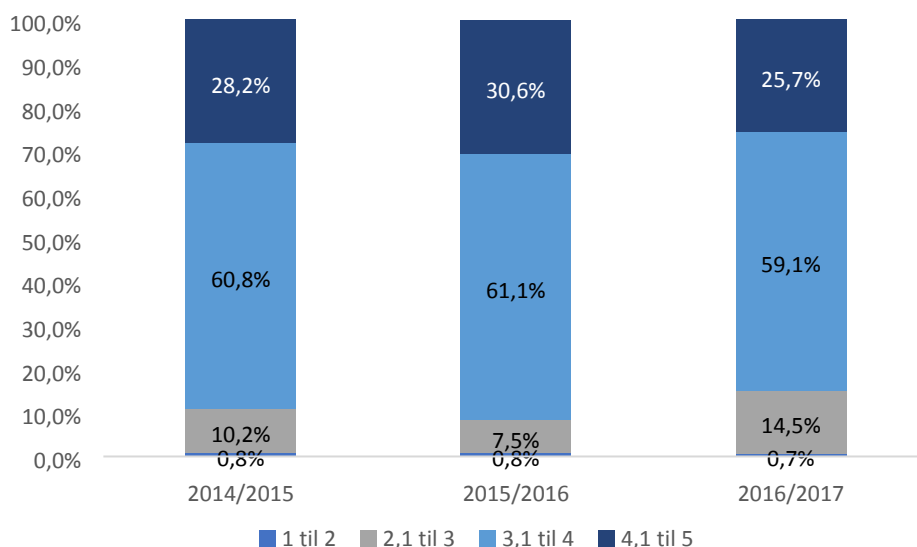
		Støtte og inspiration			
		1 til 2	2,1 til 3	3,1 til 4	4,1 til 5
Kommunegns.	2014/2015	4,8%	30,1%	54,8%	10,2%
	2015/2016	6,0%	29,5%	52,9%	11,6%
	2016/2017	6,2%	31,8%	52,5%	9,4%

Afgræsninger: folkeskoler – alle klasser

Kilde: uddannelsesstatistik.dk

Graf 12 viser, at 4,1 % eleverne på 4. - 9. klassetrin i skoleåret 16/17 på Holmegårdsskolen har svaret meget positivt på spørgsmålene vedrørende støtte og inspiration. I forhold til de to foregående skoleår er denne andel blevet mindre. Skolens andel af elever, der placerer sig i kategorien med bedst mulig trivsel er lavere end andelen i kommunen (5,3 procentpoint), og lavere end på landsplan (6,3 procentpoint).

GRAF 13: RO OG ORDEN BLANDT ELEVER FRA 4. – 9. KLASSE



Landsghns		Ro og orden			
		1 til 2	2,1 til 3	3,1 til 4	4,1 til 5
2014/2015	1,3%	15,6%	58,6%	24,6%	
2015/2016	1,2%	13,6%	55,9%	29,3%	
2016/2017	1,1%	13,4%	56,6%	28,9%	

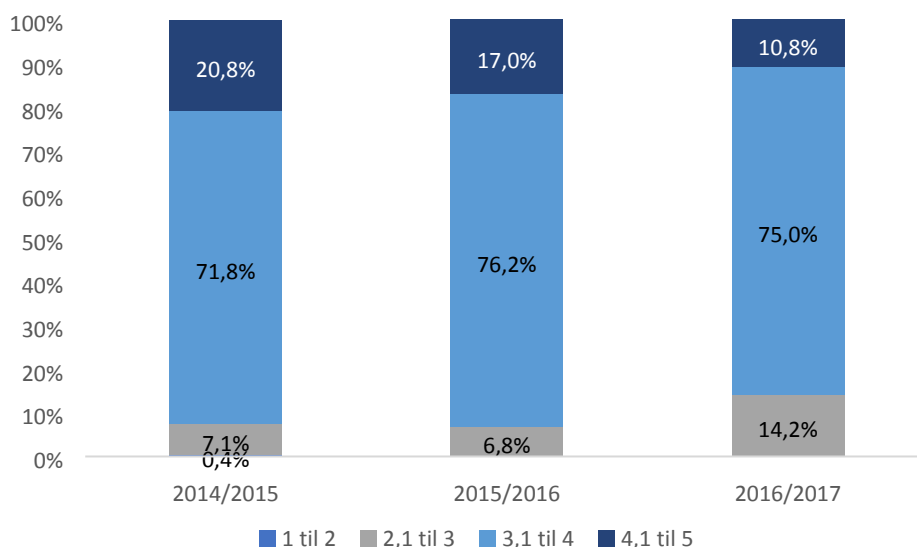
Kommunegns.		Ro og orden			
		1 til 2	2,1 til 3	3,1 til 4	4,1 til 5
2014/2015	1,3%	16,7%	59,5%	22,5%	
2015/2016	1,4%	16,2%	55,8%	26,6%	
2016/2017	1,4%	14,1%	57,2%	27,3%	

Afgrænsninger: folkeskoler – alle klasser

Kilde: uddannelsesstatistik.dk

Graf 13 viser, at 25,7 % eleverne på 4. - 9. klassesettrin i skoleåret 16/17 på Holmegårdsskolen har svaret meget positivt på spørgsmålene vedrørende ro og orden. I forhold til de to foregående skoleår er denne andel blevet mindre. Skolens andel af elever, der placerer sig i kategorien med bedst mulig trivsel er lavere end andelen i kommunen (1,6 procentpoint), og lavere end på landsplan (3,2 procentpoint).

GRAF 14: ØRIGE SPØRGSMÅL



Øvrige spørgsmål					
Landsghs	1 til				
	2	2,1 til 3	3,1 til 4	4,1 til 5	
2014/2015	0,2%	9,7%	74,9%	15,2%	
2015/2016	0,2%	10,6%	74,0%	15,2%	
2016/2017	0,2%	10,4%	74,2%	15,2%	

Øvrige spørgsmål					
Kommunegns.	1 til				
	2	2,1 til 3	3,1 til 4	4,1 til 5	
2014/2015	0,1%	10,7%	74,6%	14,6%	
2015/2016	0,3%	12,4%	73,8%	13,5%	
2016/2017	0,3%	12,4%	74,1%	13,2%	

Afgræsninger: folkeskoler – alle klasser

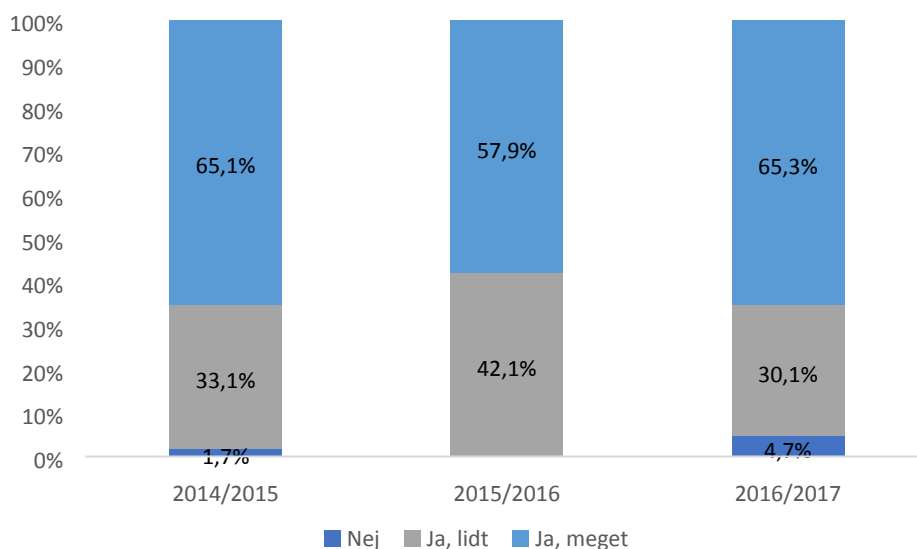
Kilde: uddannelsesstatistik.dk

Graf 14 viser, at 10,8 % eleverne på 4. - 9. klasses trin i skoleåret 16/17 på Holmegårdsskolen har svaret meget positivt på de øvrige spørgsmål. I forhold til de to foregående skoleår er denne andel blevet mindre. Skolens andel af elever, der placerer sig i kategorien med bedst mulig trivsel er lavere end andelen i kommunen (2,4 procentpoint), og lavere end på landsplan (4,4 procentpoint).

### Eleverne på 0. – 3. klasses trin

For de yngste elever er der ikke udviklet indikatorer, og det er derfor ikke på samme måde muligt at give et enkelt overblik over de yngste elevers trivsel. Til at give en indikation af de yngste elevers trivsel bruges spørgsmålet *Er du glad for din skole?*, da det vurderes som en god indikator for elevernes overordnede trivsel.

GRAF 15: ER DU GLAD FOR DIN SKOLE? 0. – 3. KLASSE



Landsghs	Er du glad for din skole?		
	Nej	Ja, lidt	Ja, meget
2014/2015	2,7%	26,1%	71,2%
2015/2016	2,5%	25,5%	72,1%
2016/2017	2,3%	24,0%	73,8%

Kommunegns.	Er du glad for din skole?		
	Nej	Ja, lidt	Ja, meget
2014/2015	3,0%	28,4%	68,6%
2015/2016	2,0%	28,0%	70,0%
2016/2017	2,5%	26,1%	71,4%

Afgræsninger: folkeskoler – alle klasser

Kilde: uddannelsesstatistik.dk

Graf 15 viser, at 65,3 % eleverne på 0. – 3. klassesetrin i 2016/2017 på Holmegårdsskolen har svaret, at de er meget glade for deres skole. Andelen af elever, der svarer *ja meget* er lavere end kommune- og landsgennemsnittet.

### Skolerne vurdering af elevernes trivsel

Generelt oplever vi, at eleverne på Holmegårdsskolen er glade og tilfredse. Der er en god stemning på skolen og vi mødes af glade børn. Personalegruppen arbejder på at styrke relationerne til børnene og møde hvert enkelt barn på hans/hendes niveau og skaber de bedst mulig læringsbetingelser for alle skolens børn.

Alle børn på Holmegårdsskolen skal inkluderes og opleve at føle sig inkluderet.

**Elevernes sociale trivsel**

Eleverne er gennemgående glade for deres skole og deres klasse og de føler et stort tilhørsforhold til skolen. Kun meget få svarer negativt til dette. Andelen af elever der svarer meget positivt er over halvdelen, men er faldende hen over tre skoleår. Det viser, at den målrettede og strukturerede indsats, vi har iværksat med et øget fokus på elevernes trivsel er vigtig.

**Elevernes faglige trivsel**

Elevernes oplevelse af deres faglige trivsel er nedadgående. Det er utilfredsstillende og det skal der følges op på med den samlede personalegruppe.

**Elevernes oplevelse af støtte og inspiration i undervisningen**

Elevernes oplevelse af støtte og inspiration i undervisningen er nedadgående. Det er utilfredsstillende og det skal der følges op på med den samlede personalegruppe.

**Elevernes oplevelse af ro og orden**

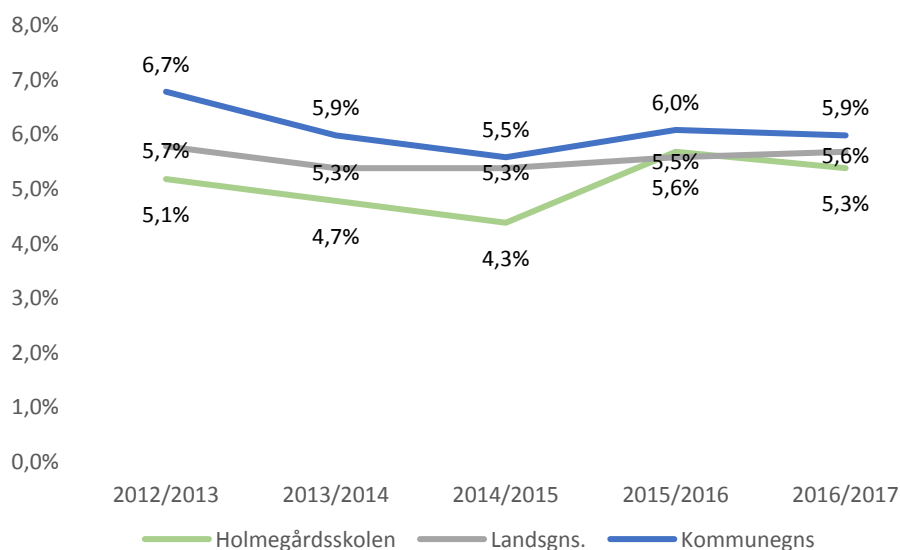
Elevernes oplevelse af ro og orden er nedadgående. Det er utilfredsstillende og det skal der følges op på med den samlede personalegruppe.

## 6. ELEVERNES FRAVÆR

Nedenstående kapitel omhandler elevernes fravær. Elevfraværet på kommunens folkeskoler har de sidste år haft et stort fokus og der har bl.a. været arbejdet med at bringe elevfraværet ned med en af indsatserne under Kvalitetsløftet "Godt du kom .... Elevfravær". Det høje elevfravær har hovedsageligt været registreret i udskolingsklasserne (7. – 10. klasse). Derfor har der været særligt fokus på denne elevgruppe. Der er bl.a. blevet sat ind ved at ændre praksis for registreringen af fraværet, således at eleverne i udskolingen bliver registeret hver time i modsætning til én gang om dagen. For de øvrige klasser er der fortsat registrering én gang om dagen.

I nedenstående er elevfraværet er opgjort i udviklingen af det samlede elevfravær over en 5-årig periode sammenlignet med det gennemsnitlige fravær på kommune- og landsplan (Jf. Graf 15). Derefter er skolens fravær opgjort på typen af fravær. Skolerne registrerer tre typer af fravær: sygdom, lovligt fravær og ulovligt fravær.

GRAF 15: OVERSICHT OVER SAMLET ELEVFRAVÆR OVER 5 ÅR

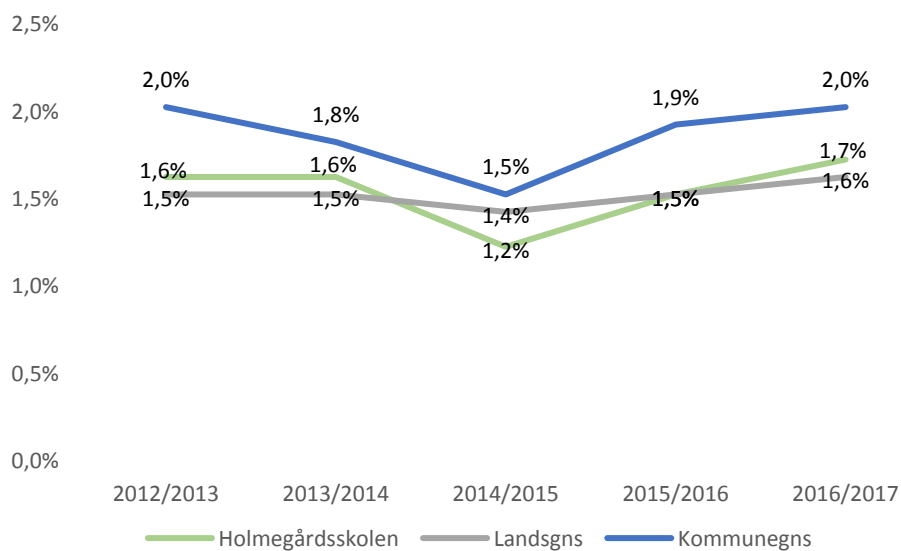


Afgræsninger: folkeskoler – alle klasser  
Kilde: uddannelsesstatistik.dk

Graf 15 viser, at Holmegårdsskolen i skoleåret 2015/2016 har et gennemsnitligt elevfravær på 5,6 %. I 2016/2017 ligger dette på 5,3 %. Holmegårdsskolens elevfravær ligger i begge år lavere end det gennemsnitlige fravær i kommunen og på landsplan.



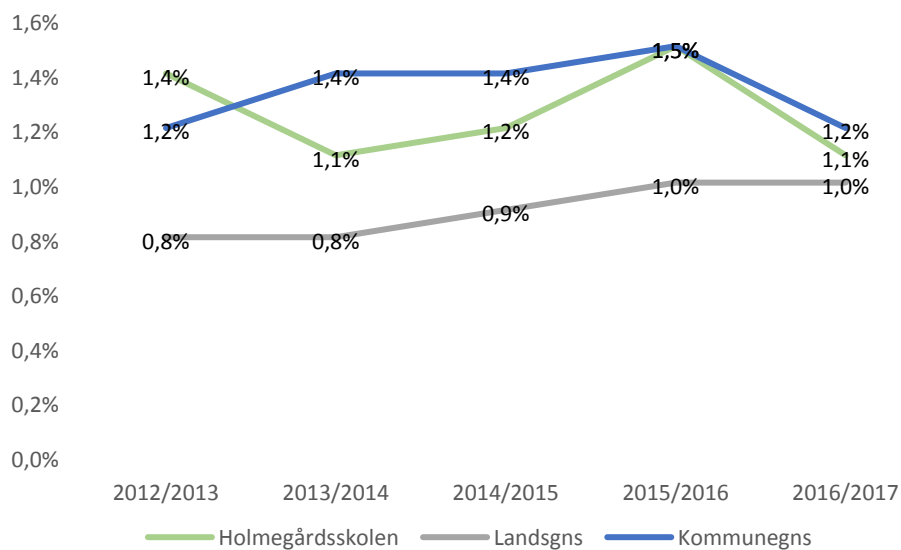
GRAF 16: OVERSICHT OVER ELEVFRAVÆR OVER 5 ÅR – LOVLIGT FRAVÆR



Afgrænsninger: folkeskoler – alle klasser

Kilde: uddannelsesstatistik.dk

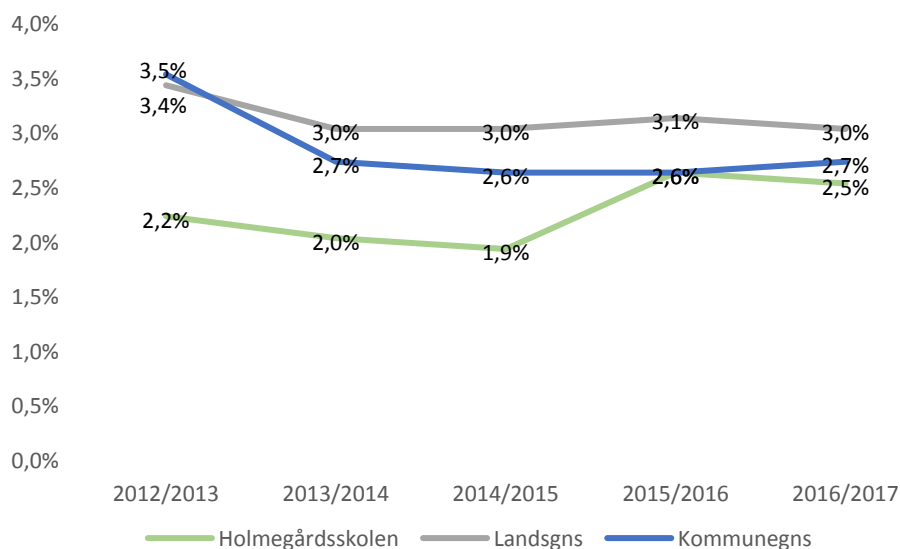
GRAF 17: OVERSICHT OVER ELEVFRAVÆR OVER 5 ÅR – ULOVLIGT FRAVÆR



Afgrænsninger: folkeskoler – alle klasser

Kilde: uddannelsesstatistik.dk

GRAF 18: OVERSIGT OVER ELEVFRAVÆR OVER 5 ÅR – SYGEFRAVÆR



Afgrænsninger: folkeskoler – alle klasser

Kilde: uddannelsesstatistik.dk

### Skolens vurdering af udvikling i elevfraværet

Vi oplever et øget lovligt fravær, hvor blandt andet ferier uden for skoleferier er en problematik. Et stigende antal elever med længere tids fravær grundet blandt andet angst, stress etc. er en anden relevant problematik.

På Holmegårdsskolen har vi et skærpet fokus på nedbringelse af elevfravær. Vi indkalder forældre til omsorgs-/fraværssamtaler hos ledelsen ved elevfravær over 15 dage (både lovligt og ulovligt fravær). Vi har endvidere indført en SMS-ordning, der adviserer forældrene ved uregistreret elevfravær.

## 7. STATUS PÅ SKOLERNES MÅL – EN DEL AF DE POLITISKE PEJLEMÆRKER

I dette kapitel gør skolen status på sit arbejde med de mål de har udarbejdet på baggrund af de politisk vedtagne pejlemærker. På baggrund af tre dialogmøder mellem Børne- og Undervisningsudvalget og skolelederne har fagudvalget udarbejdet en række politiske pejlemærker. Ud fra pejlemærkerne har skolerne formuleret deres egne lokale mål for skoleårene 2015/16 og 2016/17. Pejlemærker og mål skal være med til at øge kvaliteten i skolens virksomhed.

I nedenstående præsenteres de mål som skolen har formuleret på baggrund af pejlemærkerne, samt de aktiviteter og indsatser som skolen har sat i gang for at nå deres mål.

<b>Pejlemærke: God skoleledelse</b>		
<b>Mål</b>	<b>Aktiviteter i skoleåret 15/16</b>	<b>Aktiviteter i skoleåret 16/17</b>
Målet er at styrke årgangsteamsamarbejdet.	<ul style="list-style-type: none"> <li>• Skemalagte faste ugentlige teammøder</li> <li>• TUS-samtaler med deltagelse af både lærere og pædagoger</li> <li>• Fokus på afholdelse af sociale arrangementer for den samlede personalegruppe</li> <li>• Oplæg med Rasmus Alenkær med lærere og pædagoger, hvor fokus vil være på teamets arbejde med inklusion</li> <li>• Deltagelse af ledelsen i teammøder</li> <li>• Ledelsesfokus på nye medarbejdere og deres indføring i teamsamarbejdet.</li> </ul>	<ul style="list-style-type: none"> <li>• Aktiviteterne fra 15/16 forsætter ind i 16/17</li> <li>• Pædagogisk eftermiddag.</li> </ul>

<b>Pejlemærke: faglighed i skolereformen</b>		
<b>Mål</b>	<b>Aktiviteter i skoleåret 15/16</b>	<b>Aktiviteter i skoleåret 16/17</b>
Målet er at øge fokus på læringsmålstyret undervisning.	<ul style="list-style-type: none"> <li>• Skemalagt tid til faglig fordybelse</li> <li>• Team og fagteam arbejder struktureret med forenklede Fælles Mål ved faglig fordybelse</li> <li>• Udarbejdelse af årsplaner med udgangspunkt i forenklede Fælles Mål</li> <li>• Ugeplaner med tydelige læringsmål og tegn på læring</li> <li>• Kursus for pædagogerne i forenklede Fælles Mål og læringsmålstyret undervisning</li> <li>• Opfølgning fra ledelsen ved TUS</li> <li>• Kursus for alle medarbejdere i Meebook</li> <li>• Fokus på elevernes personlige udvikling og opfølgning på mål.</li> </ul>	

<b>Pejlemærke: forældretilfredshed</b>		
<b>Mål</b>	<b>Aktiviteter i skoleåret 15/16</b>	<b>Aktiviteter i skoleåret 16/17</b>
Målet er at skærpe fokus på tydelig kommunikation.	<ul style="list-style-type: none"> <li>• Fokus på både mundtlig og skriftlig kommunikation om tiltag og indsatser på skolen (FSR)</li> <li>• Deltagelse af ledelsen på samtlige årgangsforældremøder ved skoleårets opstart med henblik på formidling omkring Holmegårdsskolens definition og forståelse af inklusion, herunder også formidling af skolens værdi- og arbejdsgrundlag samt vision</li> <li>• Offentliggørelse af plan for det forebyggende trivselsarbejde på forældreintra og skoleporten</li> <li>• Brev fra AKT-vejlederne om forebyggende indsatser på forskellige årgange</li> <li>• Formidling om trivselsarbejdet på årgangen fra årgangens lærere</li> </ul>	<ul style="list-style-type: none"> <li>• Det forebyggende trivselsarbejde, AKT - vejledning indsættes i en hjemmeside koblet op på arbejdet med handleplan for inklusion (ultimo 17).</li> </ul>

	<ul style="list-style-type: none"> <li>• Afholdelse af forældremøde første skoledag for 0. årgang, hvor fx ledelse, PPR, psykologer og tandlæger er til stede. Der orienteres bl.a. om arbejdsgrundlag og samarbejder</li> <li>• Udsendelse af nyhedsbreve op til ferier.</li> </ul>	
--	--	--

<b>Pejlemærke: trivselsløft</b>		
<b>Mål</b>	<b>Aktiviteter i skoleåret 15/16</b>	<b>Aktiviteter i skoleåret 16/17</b>
Målet er at sikre bedre elev- og medarbejdertrivsel.	<ul style="list-style-type: none"> <li>• Inddragelse af Rasmus Alenkær i udvikling af lærernes og pædagogernes teamsamarbejde, hvor fokus er på teamets arbejde med inklusion</li> <li>• Behandling af medarbejdernes trivsel på Personalemøder, i MED og i Pædagogisk Udvalg samt i en særligt nedsat trivselsgruppe.</li> <li>• Flere personalemøder</li> <li>• Ugentlige skemalagte teammøder.</li> </ul>	<ul style="list-style-type: none"> <li>• Deltagelse af Rasmus Alenkær på alle teammøder</li> <li>• Udarbejdelse af handleplaner på baggrund af undervisningsmiljøvurderingerne og inddrage <a href="http://klassetrivsel.dk">klassetrivsel.dk</a>.</li> <li>• Forældremøder samt forløb i klasser om sociale medier.</li> <li>• Klasseforløb om web-etik er på standby indtil januar 18, hvor en lærers barsel slutter. Så kommer det på programmet igen. Personalet ved dog hvor de kan henvende sig om sparring om vejledning om web-etik</li> </ul>

## **8. SKOLENS SAMLEDE VURDERING AF RESULTATERNE FREMSTILLET I KVALITETSRRPPORTEN**

Resultater for eleverne i forbindelse med de nationale test og ikke mindst trivselsmålingen viser, at elevernes generelle udvikling i skoleåret 2015/2016 og 2016/2017 har været positiv. Denne udvikling skal fortsættes og styrkes i de kommende år.

Udviklingen i afgangsprøvekaraktererne såvel som i de nationale test, har ikke været tilfredsstillende, hvilket er beskrevet ovenfor og det vil medføre en øget indsats ift. styrkelse af fagligheden.

Samarbejdet mellem de forskellige instanser omkring skolen er meget givende og positivt. Dette kommer særligt til udtryk gennem arbejdet i Tværfagligt Netværk, hvor der drages stor nytte af deltagernes konstruktive input.

Holmegårdsskolen har et dygtigt, engageret og udviklingsorienteret personale, der brænder for at skabe de rammer, der giver den bedst mulige læring for skolens elever. Personalet har dog i dette skoleår været kraftigt udfordret af de ændrede rammer for deres arbejde og ligeledes af et generelt højere sygefravær.

Personalegruppen er ambitiøs og engageret og ønsker og arbejder for at udvikle den enkelte elev mest muligt.

Fremadrettet fortsætter vi med:

- Tiltag ift. udvikling af teamsamarbejdet, Det Professionelle læringsfællesskab
- Tiltag ift. udviklingen af målstyret undervisning og fokus på elevernes progression
- Tiltag i forhold til at højne matematikresultaterne
- Tiltag ift. ny struktur omkring støtte fra Ressourcecenteret med henblik på at kvalificere den differentierede undervisning
- Tiltag til vejledning og støtte fra Kompetence- og Ressourcecenteret til den enkelte lærer og elev
- Tiltag ift. trivsel som et fælles fokusområde hos både personale, elever og forældre bl.a. mere struktur på trivselsundersøgelser, elevsamtaler
- Tiltag i ift. elevrådet skal inddrages i langt højere grad
- Tiltag ift. inddragelse af data fra den nationale trivselsundersøgelse og inddragelse af hele personalegruppen med henblik på et bedre resultat

Ovenstående er alle centrale faktorer og medspillere i skabelsen af en skole, der kan, vil og skal sikre det bedste for den enkelte elevs trivsel og læring.