

# ***Risbjergskolen***

Lokal kvalitetsrapport for skoleårene 2015/2016 og  
2016/2017

Risbjergskolen



Hvidovre Kommune

<b>1. INDLEDNING .....</b>	<b>3</b>
<b>2. SKOLEN .....</b>	<b>5</b>
<b>3. SKOLENS FAGLIGE NIVEAU .....</b>	<b>6</b>
<b>4. ELEVERNES VIDERE UDDANNELSE EFTER FOLKESKOLEN .....</b>	<b>14</b>
<b>5. ELEVERNES TRIVSEL .....</b>	<b>19</b>
<b>6. ELEVERNES FRAVÆR .....</b>	<b>27</b>
<b>7. STATUS PÅ SKOLERNES MÅL – EN DEL AF DE POLITISKE PEJLEMÆRKER .....</b>	<b>30</b>
<b>8. SKOLENS SAMLEDE VURDERING AF RESULTATERNE FREMSTILLET I KVALITETSREP- PORTEN .....</b>	<b>32</b>

## 1. INDLEDNING

Kvalitetsrapporten for skoleårene 2015/2016 og 2016/2017 for Risbjergskolen skal give læseren en samlet oversigt over en række områder, så som elevernes karakterer, trivsel og videre uddannelse, der har betydning for vurderingen af skolens kvalitet.

Kvalitetsrapporten har to overordnede formål, at

- give skolens interessenter, så som forældre og skolebestyrelse, en samlet oversigt over skolens kvalitet, som den beskrives gennem kvantitative data, analyser og skolernes egne vurderinger
- danne baggrund for Kommunalbestyrelsen og Børne- og Ungeudvalgets vurdering af skolevæsenet og de enkelte skolars niveau, samt at fungere som et strategisk styringsværktøj for den fremtidige planlægning af skolevæsnets og den enkelte skoles udvikling.

Denne rapport er en lokal kvalitetsrapport for Risbjergskolen. Den samlede kvalitetsafrapportering består af flere forskellige rapporter:

- En hovedrapport om det samlede skolevæsen
- Rapport med resultaterne fra de nationale test (fortrolig)
- Skolernes lokale kvalitetsrapport
- Skolernes lokale rapporter med resultater i de nationale test (fortrolig)

### De nationale mål for skoleområdet

I forbindelse med at folkeskolereformen trådte i kraft august 2014 blev der af regeringen fastsat en række nationale mål og måltal for folkeskolen. Disse mål og måltal er centrale for den opfølgning, der sker politisk, i forvaltning og på skolerne i forhold til udviklingen af elevernes faglige niveau. De er derfor også retningsgivende for Kommunalbestyrelsens og skolernes arbejde med at højne kvaliteten i folkeskolen.

#### **Nationale mål for folkeskolen er:**

1. Folkeskolen skal udfordre alle elever, så de bliver så dygtige de kan.
2. Folkeskolen skal mindske betydningen af social baggrund i forhold til faglige resultater.
3. Tilliden til og trivslen i folkeskolen skal styrkes blandt andet gennem respekt for professionel viden og praksis.

## De nationale måltal

For at gøre de nationale mål mulige at forfølge er der opstillet en række tilhørende måltal, som skal hjælpe kommunen og skolerne til at vurdere deres fremskridt i forhold til de opstillede mål. Måltallene synliggør med andre ord, hvilke forventninger og krav der er fra national side til folkeskolen.

### **De nationale måltal er:**

- Mindst 80 % af eleverne skal være gode til at læse og regne i de nationale test.
- Andelen af de allerdygtigste elever i dansk og matematik skal stige år for år.
- Andelen af eleverne med dårlige resultater i de nationale test for læsning og matematik skal reduceres år for år.
- Elevernes trivsel skal øges.

På sigt skal alle elever kunne det samme i 8. klasse, som de kan i 9. klasse i dag.

## Hvidovre Kommunes mål – Kvalitetsløftet

I september 2012 besluttede Kommunalbestyrelsen at igangsætte et kvalitetsløft for folkeskolerne i Hvidovre Kommune. Kvalitetsløftet har til formål at skabe en fælles og synlig ramme om ønsker og krav til udvikling af skolevæsenet i Hvidovre. Den overordnede målsætning med kvalitetsløftet er:

### **Den overordnede målsætning med kvalitetsløftet er:**

Kvalitetsløftet skal sikre, at skolerne kan løfte det enkelte barns faglighed uanset hvilke forudsætninger, det enkelte barn har.

### **Kvalitetsløftets tre overordnede mål er:**

1. Inklusionsgraden er over 96 % i 2015
2. Forældretilfredshed er høj/meget høj i 2016
3. Alle Hvidovres skoler har et karaktergennemsnit i dansk og matematik på 6,5 og et karaktergennemsnit i engelsk på 7,2

De nationale mål og måltal samt målene for kvalitetsløftet af skolerne i Hvidovre Kommune er retningsgivende for hvordan skolernes kvalitet vurderes. Der vil derfor løbende blive refereret til de forskellige mål undervejs i rapporten.

## 2. SKOLEN

### Præsentation af skolen

Skolens ledelse i begyndelsen af skoleåret 2017/2018 af:

Skoleleder: René Rasmussen Sjøholm

Viceskoleleder: Lis Apitz

Afdelingsleder: Tania Kristiansen

SFO-leder: Jørgen Niclasen

Skolens fysiske opbygning:

	2015/2016	2016/2017
Antal spor	3	3
Afdelinger i SFO	3	2
Antal lokaler, hvor SFO og skole har lokalefællesskab	5	7
Antal lokaler på lokaliteter uden for skolen	0	0

Nøgletal for skoleåret 2015/2016 og 2016/2017

	2015/2016	2016/2017
Samlet elevtal	723	734
Antal elever i almenklasser	723	734
Antal elever i specialklasser	0	0
Antal elever i SFO	315	320

### Skolens beskrivelse af skoleårene 2015/2016 og 2016/2017

Begge skoleår har overordnet set været kendetegnet ved megen positiv udvikling. Et hav af spændende tiltag har set dagens lys eks. ny vision, værdior, nyt logo, ny SFO- og indskolingsstruktur, etablering af multianlæg, Newtonroom, faglige vejledere, læringsvejledere, "det ny" PLC, 1:1 elevdevices og meget andet. Dette er understøttet af udviklingen i skolens samt SFO'ens samlede elevtal, som også har været markant stigende, hvilket alt andet lige, må være et udtryk for at vi skaber et attraktivt setup omkring Risbjergskolen.

Forbedringer i afgangsprøvegennemsnit, trivselsundersøgelser og sygefravær, hos såvel elever som hos medarbejdere, har også været positivt bemærkelsesværdige resultater i skoleårene 15/16 og 16/17.

## **Udviklingen af samarbejdet mellem pædagoger og lærere**

Generelt har samarbejdet udviklet sig positivt, både iht. SFO-pædagogerne i indskoling og ligeledes med klub-pædagogerne på mellemtrinnet og i udskoling.

Samarbejdet mellem SFO-pædagoger og lærere har i mange år fungeret fornuftigt qua Hvidovre Kommunes "leg og læring". En afgørende optimering i samarbejdet er dog sket ved omstrukturering af Risbjergskolens indskoling samt SFO, hvor lærere og SFO-pædagoger blev organiseret i årgangsteam i stedet for spor. Denne nye organisering trådte i kraft 1. august 2016 og betød blandt andet, at der kunne skemalægges ugentlige teammøder for hele teamet (både lærere og SFO-pædagoger), i et givent årgangsteam. De ugentlige teammøder sikrer i langt højere grad et markant bedre fagligt- samt trivselsmæssigt indblik i det enkelte barn og/eller børnegruppe. Tiden med undervisning og tiden i SFO'en kan afstedkomme forskellige observationer omkring det enkelte barn og dette kan lærere og SFO-pædagoger nu drøfte i fællesskab. Dette sikrer ligeledes en tydeligere overlevering af information om børnene mellem undervisningstiden og SFO-tiden. Der arbejdes med ledelsesobservationer samt teamudviklingssamtaler for både lærere samt pædagoger i årgangsteamet.

Med hensyn til klubpædagogerne, så bør det generelle samarbejde mellem klubberne Køgevejens Ungdomshus samt Bredalsparkens Fritidscenter og Risbjergskolen fremhæves som værende godt. Klubpædagogerne og lærerne har lært hinanden bedre at kende og meningsfulde samarbejdsrelationer er blevet skabt. Blandt andet er det nu den samme klubpædagog, der er tilknyttet en hel årgang og dermed også kun ét årgangsteam.

## **3. SKOLENS FAGLIGE NIVEAU**

Nedenstående kapitel omhandler elevernes faglige kompetencer. Det nationale mål, der knytter sig til dette kapitel er, at *Folkeskolen skal udfordre alle elever, så de bliver så dygtige de kan*. Dette mål knytter særligt an til Kvalitetsløftets mål om, at *Alle Hvidovres skoler har et karaktergennemsnit i dansk og matematik på 6,5 og et karaktergennemsnit i engelsk på 7,2*.

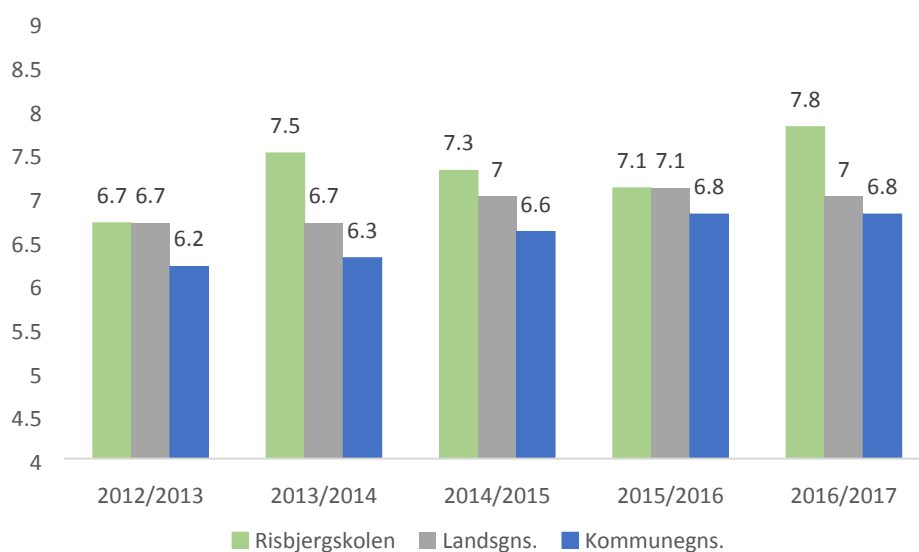
I det følgende fremlægges skolens resultater ved 9. klasses afgangsprøver i de bunde prøvfag for skoleårene 2016/2017 og 2015/2016 og de tre foregående år. Karaktererne vil efterfølgende blive sammenlignet med karaktererne på landsplan, hvor tallene er blevet rensset for elevernes socioøkonomiske baggrund. Det vil sige, at karaktererne bliver sammenlignet med karaktererne fra elever på landsplan, der har samme baggrundsforhold som eleverne i Hvidovre Kommune

Resultaterne, der fremstilles i nedenstående, giver ikke alene et fyldestgørende billede af, hvad eleverne har lært og hvilke kompetencer de har. Kapitlet giver derimod et billede af skolens udvikling med elevernes faglighed og om skolen går mod en positiv udvikling inden for de forskellige fagområder.

### Karakterer ved bundne fag ved afgangsprøverne i 9. klasse

De følgende grafer viser skolens gennemsnitskarakterer ved 9. klasses afgangsprøver i de bundne prøvfag for skoleårene 2016/2017 og 2015/2016 og de tre foregående år. De bundne prøvfag er: dansk, matematik, engelsk og fysik/kemi. Til at sammenligne skolens karaktergennemsnit fremgår også karaktergennemsnit for alle Hvidovre kommunens skoler og gennemsnittet på landsplan. Karaktererne inkluderer kun karakterer fra elever i normalklasser, og dermed ikke karakterer fra elever i specialklasser.

GRAF 1: KARAKTERGENNEMSNIT FOR DE BUNDNE PRØVEFAG VED 9. KLASSES AFGANGSPRØVER

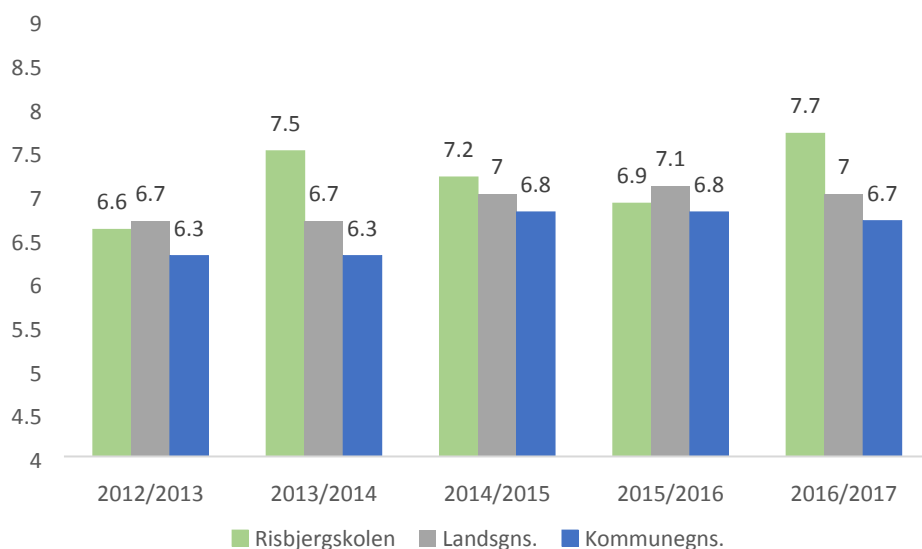


Afgrænsninger: Normalklasser - fuldt årgangsopdelte

Kilde: uddannelsesstatistik.dk

Graf 1 viser, at Risbjergskolens karaktergennemsnit for de bundne prøvfag i 2015/2016 ligger på 7,1 og i 2016/2017 er steget til 7,8. Risbjergskolens karaktergennemsnit ligger i begge skoleår højere end gennemsnittet for alle Hvidovre Kommunes folkeskoler og i 2016/17 også højere end gennemsnittet på landsplan.

GRAF 2: KARAKTERGENNEMSNIT I DANSK 9. KLASSES AFGANGSPRØVER



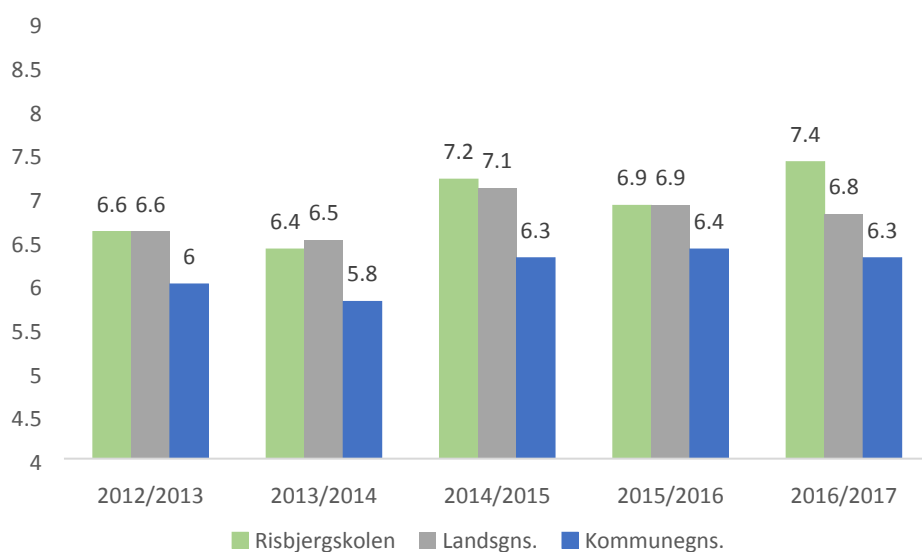
Afgræsninger: Normalklasser - fuldt årgangsopdelte

Note: karakteren er sammensat af fire karakterer: læsning, mundtlig, retskrivning og skriftlig

Kilde: uddannelsesstatistik.dk

Graf 2 viser, at Risbjergskolens karaktergennemsnit for afgangsprøverne i dansk i skoleåret 2015/2016 ligger på 6,9 og i 2016/2017 er steget til 7,7. Risbjergskolens karaktergennemsnit i dansk ligger i begge skoleår højere end gennemsnittet for alle Hvidovre Kommunes folkeskoler og end landsgennemsnittet.

GRAF 3: KARAKTERGENNEMSNIT I MATEMATIK 9. KLASSES AFGANGSPRØVER





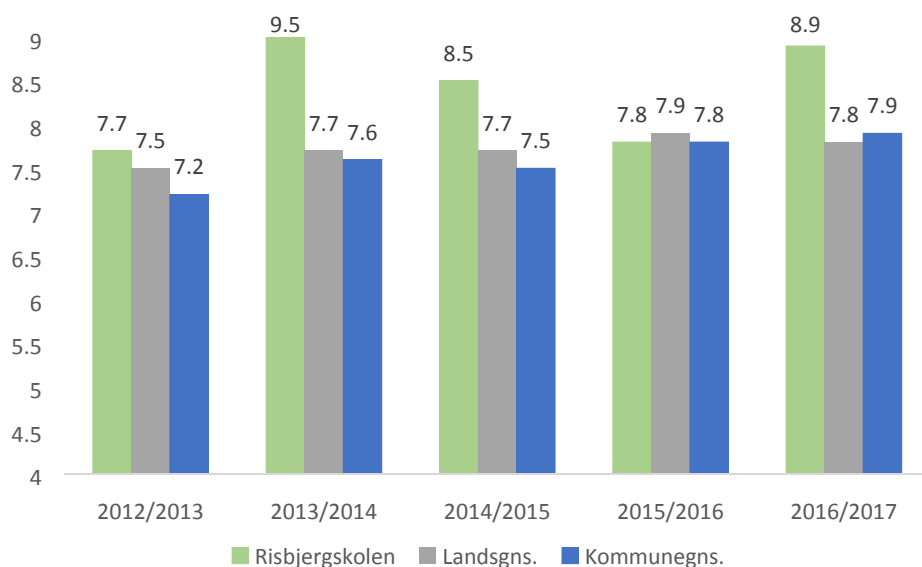
Afgræsninger: Normalklasser - fuldt årgangsoopdelte

Note: karakteren er sammensat af to karakterer: matematik med og uden hjælpemidler

Kilde: uddannelsesstatistik.dk

Graf 3 viser, at Risbjergskolens karaktergennemsnit for afgangsprøverne i matematik i skoleåret 2015/2016 ligger på 6,9 og i 2016/2017 er steget til 7,4. Risbjergskolens karaktergennemsnit i matematik ligger i begge skoleår højere end gennemsnittet for alle Hvidovre Kommunes folkeskoler og i 2016/17 også højere end gennemsnittet på landsplan.

GRAF 4: KARAKTERGENNEMSNI I MUNDTLIG ENGELSK 9. KLASSES AFGANGSPRØVER

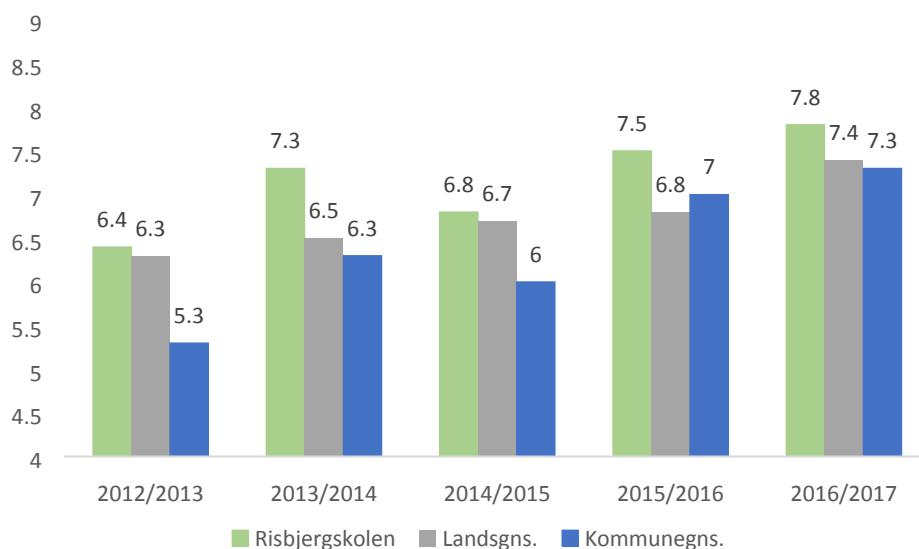


Afgræsninger: Normalklasser - fuldt årgangsoopdelte

Kilde: uddannelsesstatistik.dk

Graf 4 viser, at Risbjergskolens karaktergennemsnit for afgangsprøven i engelsk i skoleåret 2015/2016 ligger på 7,8 og i 2016/2017 er steget til 8,9. Risbjergskolens karaktergennemsnit i engelsk ligger i skoleåret 2015/16 på niveau med gennemsnittet for alle Hvidovre Kommunes folkeskoler. I skoleåret 2016/17 ligger gennemsnittet højere end kommune- og landsgennemsnittet.

GRAF 5: KARAKTERGENNEMSNIT I FYSIK/KEMI 9. KLASSES AFGANGSPRØVER



Afgræsninger: Normalklasser - fuldt årgangsopdelte

Note: Fysik/kemi eksamen blev i skoleåret 2016/2017 erstattet med en obligatorisk fællesprøve i fysik/kemi, biologi og geografi. Prøveresultaterne fra 2016/2017 er således ikke for fysik/kemi, men for fællesprøven fysik/kemi, biologi og geografi

Kilde: uddannelsesstatistik.dk

Graf 5 viser, at Risbjergskolens karaktergennemsnit for afgangsprøven i fysik/kemi i skoleåret 2015/2016 ligger på 7,5 og i 2016/2017 ligger på 7,8. Prøven i fysik/kemi i skoleåret 16/17 blev udskiftet med en fællesprøve i fysik/kemi, biologi og geografi. Årene 15/16 og 16/17 er derfor ikke sammenlignelige.

Risbjergskolens karaktergennemsnit i fysik/kemi ligger i begge skoleår højere end gennemsnittet for alle Hvidovre Kommunes folkeskoler og end gennemsnittet på landsplan.

### **Skolens karaktergennemsnit når der er taget højde for elevernes baggrund**

I det følgende afsnit præsenteres karaktergennemsnittet for de bundne prøvefag sammenlignet med karaktererne fra elever på landsplan, der har samme baggrundsforhold som eleverne i Hvidovre Kommune. Elevernes baggrund, så som køn, herkomst, oprindelsesland og forældrenes uddannelsesniveau har ofte betydning for hvordan eleverne klarer sig i skolen. Det er faktorer som skolen ikke har indflydelse på. Ved at korrigere for disse socioøkonomiske faktorer, kan vi give et billede af, hvorvidt skolens elever har klaret afgangsprøverne bedre, dårligere eller på niveau med elever på landsplan, der har samme baggrund.

### **Bag om den socioøkonomiske reference**

En skoles socioøkonomiske reference bliver beregnet ved hjælp af en statistisk model. I modellen indgår der en række registerbaserede oplysninger på personniveau om elevernes baggrundsforhold fra Danmarks Statistik. Baggrundsforholdene er:

- Køn
- Herkomst
- Oprindelsesland
- Forældrenes uddannelsesniveau og arbejdsmarkedsstatus
- Forældrenes ledighedsgrad
- Forældrenes indkomst
- Familietype og antal børn i familien
- Placering i søskendeflokken
- Specialundervisning

I analysen ses på sammenhængen mellem de forskellige baggrundsfaktorer, som skolen ikke har indflydelse på, og på testresultaterne. Det er kun de faktorer, der statistisk viser sig at hænge sammen med testresultaterne, som indgår i de endelige beregninger. På baggrund af analyserne beregnes skolens socioøkonomiske reference. Dette er et statistisk udtryk for, hvordan elever med lignende baggrundsforhold har klaret testene på landsplan. Selve beregningerne foregår på elevniveau, men den socioøkonomiske reference præsenteres kun på skoleniveau.

Den socioøkonomiske reference, som anvendes til at korrigere karaktererne, beregnes ud fra skolens faktiske elevgrundlag og ikke på baggrund af elever, der bor i skolens distrikt.

TABEL 1: SOCIOØKONOMISK KORREKTION AF DE BUNDNE PRØVER

		Skoleår 2016/2017	Skoleår 2015/2016	Skoleår 2014/2015- 2016/2017 (3-årig)
Fag	Fagdisciplin	Forskel ml. karaktergennemsnit og socioøkonomisk reference	Forskel ml. karaktergennemsnit og socioøkonomisk reference	Forskel ml. karaktergennemsnit og socioøkonomisk reference
Dansk	Læsning			
	Mundtlig			
	Retskrivning	0,7		0,7
	Skriftlig	0,7		
Engelsk	Mundtlig			
Fysik/kemi	Praktisk/mundtlig			

<b>Fællesprøve i fysik/kemi, biologi og geografi</b>	<b>Praktisk/mundtlig</b>			
<b>Matematik</b>	<b>Matematik med hjælpemidler</b>			
	<b>Matematik uden hjælpemidler</b>			

Tallene i tabellen viser karakterforskelle. Det betyder, at hvis der f.eks. står 0,6 ud for et fag, så har denne årgang fået 0,6 mere i karakter end andre elever i landet, der har den samme baggrund. Der er kun medtaget forskelle mellem karakter og den socioøkonomiske reference, som er statistisk signifikant. Hvis forskellen på skolens resultat og den socioøkonomiske reference er signifikant, betyder det, at forskellen med rimelig stor statistisk sikkerhed er reel og ikke blot et udtryk for en tilfældig variation.

Tabel 1 viser, at der i skoleåret 2016/2017 var en forskel på 0,7 karakterpoint i skriftlig dansk og dansk retskrivning. Årgangen har således fået 0,7 karakterpoint mere i skriftlig dansk og dansk retskrivning end andre elever i landet, der har den samme baggrund.

Set over en treårig periode ligger skolen 0,7 karakterpoint over den socioøkonomiske reference i dansk retskrivning.

### **Skolens vurdering af udviklingen i afgangskaraktererne**

Efter en periode med et stabilt niveau, omkring landsgennemsnittet og en anelse over kommunegennemsnittet, har udviklingen været ekstremt positiv iht. skoleåret 16/17. Risbjergskolen er en skole der bør præstere bedre end det kommunale gennemsnit og den ambition efterleves.

#### **Udviklingen i dansk**

Efter en periode med et stabilt niveau, omkring landsgennemsnittet og en anelse over kommunegennemsnittet, har udviklingen været ekstremt positiv iht. skoleåret 16/17. Risbjergskolen er en skole der bør præstere bedre end det kommunale gennemsnit og den ambition efterleves.

#### **Udviklingen i matematik**

Efter en periode med et stabilt niveau, omkring landsgennemsnittet og en anelse over kommunegennemsnittet, har udviklingen været ekstremt positiv iht. skoleåret 16/17.

Risbjergskolen er en skole der bør præstere bedre end det kommunale gennemsnit og den ambition efterleves.

### Udviklingen i engelsk

Efter en periode med et stabilt niveau, omkring landsgennemsnittet og en anelse over kommunegennemsnittet, har udviklingen været ekstremt positiv iht. skoleåret 16/17.

Risbjergskolen er en skole der bør præstere bedre end det kommunale gennemsnit og den ambition efterleves.

### Udviklingen i fysik/kemi

I de seneste år har Risbjergskolen opnået gennemsnit over landsgennemsnittet og en yderligere anelse over kommunegennemsnittet. Senest i 16/17 har udviklingen igen været ekstremt positiv.

Risbjergskolen er en skole der bør præstere bedre end det kommunale gennemsnit og den ambition efterleves.

### Skolens resultater i de nationale test

I det følgende afsnit gives der en oversigt over gennemførelsen af de nationale test. Alle testresultater og testopgaver fra de nationale test er fortrolige. At oplysningerne er fortrolige betyder, at lærere, skoleledere, medlemmer af skolebestyrelsen, ansatte i den kommunale forvaltning, medlemmer af kommunalbestyrelsen m.fl. har tavshedspligt med hensyn til oplysningerne. Testresultaterne vises derfor ikke i denne rapport, men i en selvstændig, der kun er tilgængelig for ovennævnte grupper.

### Obligatoriske test i skoleåret 2015/16 og 2016/17

TABEL 2: OVERSIGT OVER I HVILKE FAG OG PÅ HVILKE KLASSETRIN DER GENNEMFØRES OBLIGATORISKE NATIONALE TEST



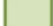
Fag og klassetrin	2.	3.	4.	5.	6.	7.	8.
Dansk, læsning	x		x		x		x
Matematik		x			x		
Engelsk						x	
Geografi							x
Biologi							x
Fysik/kemi							x

### Obligatoriske nationale test fra skoleåret 2017/18

I skoleåret 2017/18 kommer der to ekstra obligatoriske test. En ekstra i engelsk i 4. klasse, således at engelsk test afholdes på 4. og 7. klassetrin. Samt en matematiktest mere, således at eleverne testes i matematik i 3., 6. og 8. klasse.

Herefter kommer de obligatoriske test til at fordele sig således:

Fag og klassetrin	1.	2.	3.	4.	5.	6.	7.	8.	9.
Dansk, læsning									
Matematik									
Engelsk									
Fysik/kemi									
Biologi									
Geografi									
Dansk som andetsprog									

	Obligatorisk test målrettet klassetrinnet
	Frivillig test målrettet klassetrinnet
	Frivillig test målrettet klassetrinnet over eller under

 Ny tilføjet test

### Profilområder i de nationale test

Det er ikke alle dele af fagene, som indgår i testene, men nogle udvalgte områder, som kan testes på en computer. Hver national test tester tre faglige områder inden for faget. Disse områder kaldes profilområder. Testene kan på en systematisk måde dokumentere elevernes faglige niveau. I faget dansk/læsning og matematik indgår profilområderne, som det ses i nedenstående tabel.

Profilområderne 1, 2 og 3 samles i én samlet score, der kaldes måltal.

Fag/test	Profilområde 1	Profilområde 2	Profilområde 3	Måltal
Dansk/ læsning	Sprogforståelse	Afkodning	Tekstforståelse	(x)
Matematik	Tal og algebra (#)	Geometri	Statistik og sandsynlighed	(x)

### **Skolens vurdering af udviklingen i de nationale test**

Det stigende antal obligatoriske test er udmærket i henhold til at Risbjergskolen har fokus på en tydelig evalueringskultur. Test og prøver er ét middel der anvendes på Risbjergskolen til evaluering.

## **4. ELEVERNES VIDERE UDDANNELSE EFTER FOLKESKOLEN**

Det følgende kapitel handler om, hvilke uddannelser eleverne fortsætter i efter folkeskolen. I kapitlet beskriver elevernes faglige forudsætninger for at starte på en ungdomsuddannelse. Kapitlet beskriver også, hvor eleverne befinder sig 3 og 15 måneder efter de har færdiggjort 9. klasse. Mange elever fortsætter i 10. klasse og/eller på efterskole efter 9. klasse, og derfor kan andelen af de, der er i ungdomsuddannelse 3 måneder efter 9. klasse fremstå meget lille.

De nationale mål, der knytter sig til, at flere unge gennemfører en ungdomsuddannelse er<sup>1</sup>:

- 90 pct. af en årgang skal have en ungdomsuddannelse, når de er 25 år.
- 10 pct. skal være godt på vej til at få en uddannelse senere eller have fast tilknytning til arbejdsmarkedet.

### **Elevernes forudsætninger for at søge en på en erhvervsuddannelse**

For elever, som afsluttede folkeskolen frem til juni 2017 var de faglige krav, at eleven skulle have minimum 2,0 i dansk og matematik for at søge ind på en erhvervsuddannelse<sup>2</sup>. For at søge ind på de gymnasiale uddannelser er de faglige krav højere.

For at blive optaget på en erhvervsuddannelse eller en gymnasial uddannelse (stx, hhx og htx) skal en elev ligeledes være erklæret uddannelsesparat. En vurdering af en elevs parathed i forhold til at vælge og gennemføre en ungdomsuddannelse starter i 8. klasse. Vejledere fra Ungdommens Uddannelsesvejledning (UU) og lærere på klassetrinnet foretager vurderingen i et samarbejde. Vurderingen undersøger elevens faglige, personlige og sociale forudsætninger for at kunne gennemføre den ungdomsuddannelse, som eleven har ønske om at begynde på efter 9. eller 10. klasse.

De krav, elever skal opfylde for at blive optaget på ungdomsuddannelserne (erhvervsuddannelser, gymnasiale og HF) er under forandring efter reformer af de tre uddannelsesformer. Fra 2019 gælder forskellige krav. For at blive optaget på en gymnasial uddannelse skal man blandt andet have mindst 5 i gennemsnit af samtlige standpunktskarakterer.

---

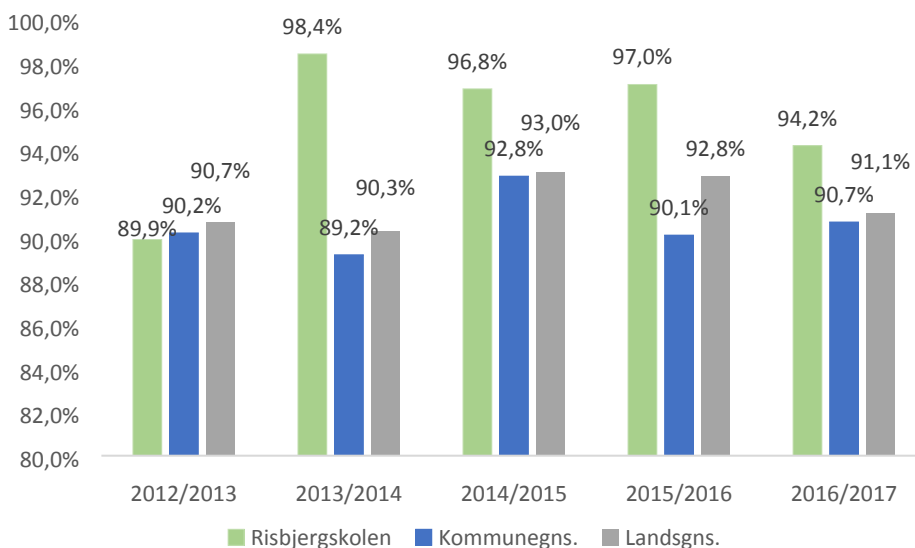
<sup>1</sup> Udmeldt juni 2017

<sup>2</sup> Kravet indebærer 2,0 i gennemsnitskarakter i både dansk og matematik til afgangsprøven i 9. eller 10. klasse eller en tilsvarende prøve. I dansk beregnes gennemsnittet af dine mundtlige og skriftlige karakterer. I matematik beregnes gennemsnittet af dine skriftlige karakterer.



Af den nedenstående graf fremgår det, hvor stor en andel af skolens elever, der har fået mindst 2 i både dansk og matematik, som svarer til de nødvendige faglige forudsætninger for at starte på en ungdomsuddannelse.

GRAF 6: ANDEL AF SKOLENS ELEVER MED MINDST 2 I DANSK OG MATEMATIK



Afgrænsninger: Normalklasser - fuldt årgangsopdelte

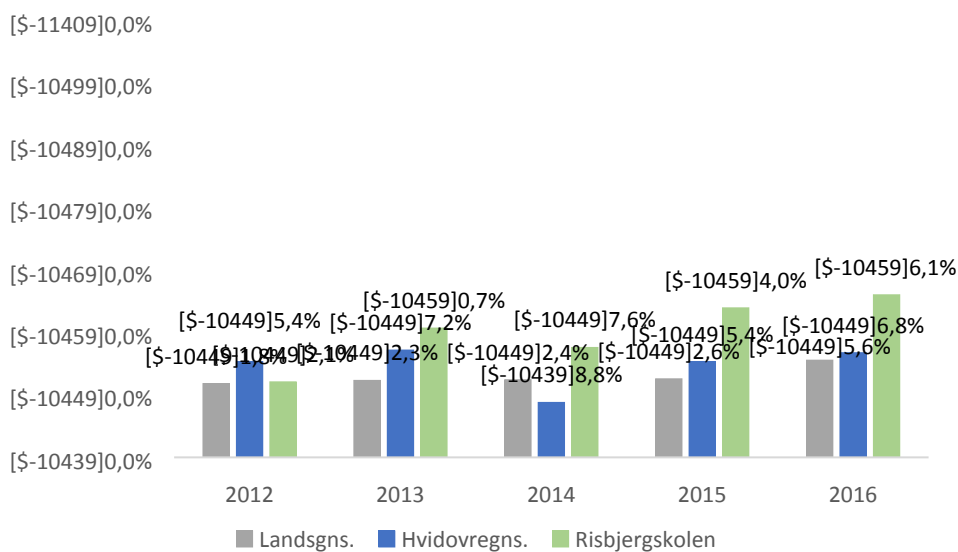
Kilde: uddannelsesstatistik.dk

Graf 6 viser, at Risbjergskolens andel af elever, der har fået mindst 2 i dansk og matematik i skoleåret 2015/2016 lå på 97 % og i 2016/2017 lå på 94,2 %. Til sammenligningen ligger skolen højere end den gennemsnitlige andel på alle Hvidovre Kommunes folkeskoler og end andelen på landsplan.

### Elever i uddannelse efter folkeskolen

Andelen af elever fra Risbjergskolen, der er startet på en ungdomsuddannelse, og er i gang henholdsvis 3 og 15 måneder efter 9. klasse er vist i graferne nedenfor.

## GRAF 7: ANDEL AF ELEVER, DER ER I GANG MED EN UNGDOMSUDDANNELSE 3 MÅENDER EFTER AFSLUTTET 9. KLASSE



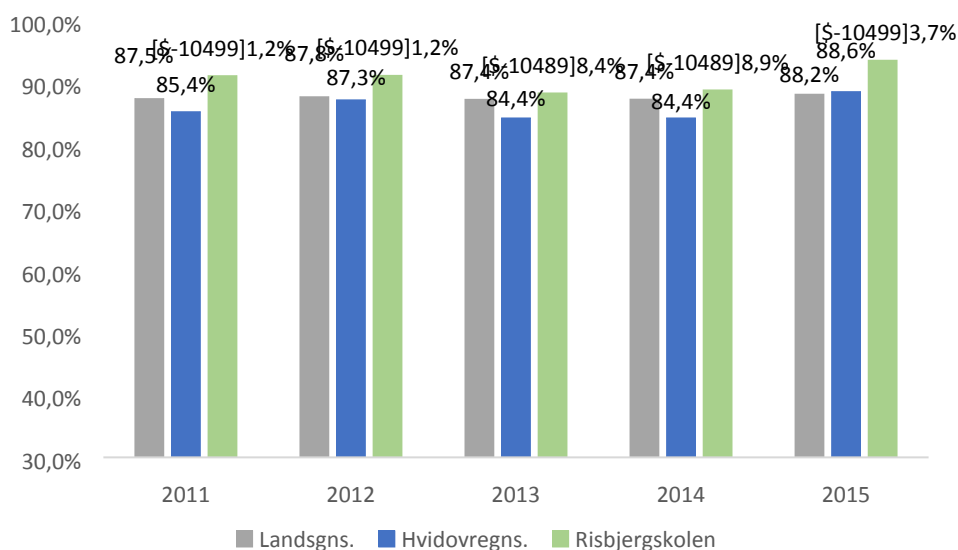
Afgræsninger: alle elever

Note: Ved overgang forstås personer, som på statustidspunktet er i gang med en uddannelse, eller forinden har fuldført en uddannelse. Året angiver det år, hvor eleven har afsluttet 9. klasse.

Kilde: uddannelsesstatistik.dk

Graf 7 viser at andelen af Risbjergskolens elever, der er gået i gang med en ungdomsuddannelse 3 måneder efter de gik ud af 9. klasse. For årgangen, der gik ud i 2015 er det 54 % mens det for årgangen, der gik ud i 2016 er 56,1 %.

GRAF 8: ANDEL AF ELEVER, DER ER I GANG MED EN UNGDOMSUDDANNELSE 15 MÅNEDER EFTER AFSLUTTET 9. KLASSE



Afgræsnings: alle elever

Note: Ved overgang forstås personer, som på statustidspunktet er i gang med en uddannelse, eller forinden har fuldført en uddannelse. Året angiver det år, hvor eleven har afsluttet 9. klasse.

Kilde: uddannelsesstatistik.dk

Graf 8 viser andelen af Risbjergskolens elever, der er gået i gang med en ungdomsuddannelse 15 måneder efter de gik ud af 9. klasse. For årgangen, der gik ud i 2015 er det 93,7 %. Andelen er højere end den gennemsnitlige andel i kommunen og på landsplan.

Graf 8 viser, hvor stor en andel elever, der er i gang med en ungdomsuddannelse godt et år efter, de har forladt 9. klasse. Andelen omfatter også elever, der har gennemført 10. klasse. Graf 8 giver et billede af, hvor stor en del af den samlede årgang, der starter på en ungdomsuddannelse efter endt folkeskole.

Billedet af, hvor mange der er i gang 15 måneder efter 9 klasse, viser hvor mange, der er kommet i gang med en ungdomsuddannelse. Det siger ikke noget om, hvor mange der gennemfører uddannelsen.

### Skolens vurdering af de unges overgange til ungdomsuddannelse.

Generelt tegner der sig et billede af, at elever fra Risbjergskolen sikres en fornuftig overgang fra 9. klasse til ungdomsuddannelserne. Procentsatserne på Risbjergskolen har i alle årene været over både kommune- og landsgennemsnit, hvilket er positivt.

## **Skolens arbejde med elevernes uddannelsesparathed**

Der er skabt et godt og tillidsfuldt samarbejde mellem medarbejderne i udskoling og UU-vejlederen fra UU-center syd.

Skolen har valgt at prioritere de nødvendige ressourcer for lærerne iht. uddannelsesparathedsvurderingssamtaler, brobygning, ture på uddannelsesmesser o.a.

## **5. ELEVERNES TRIVSEL**

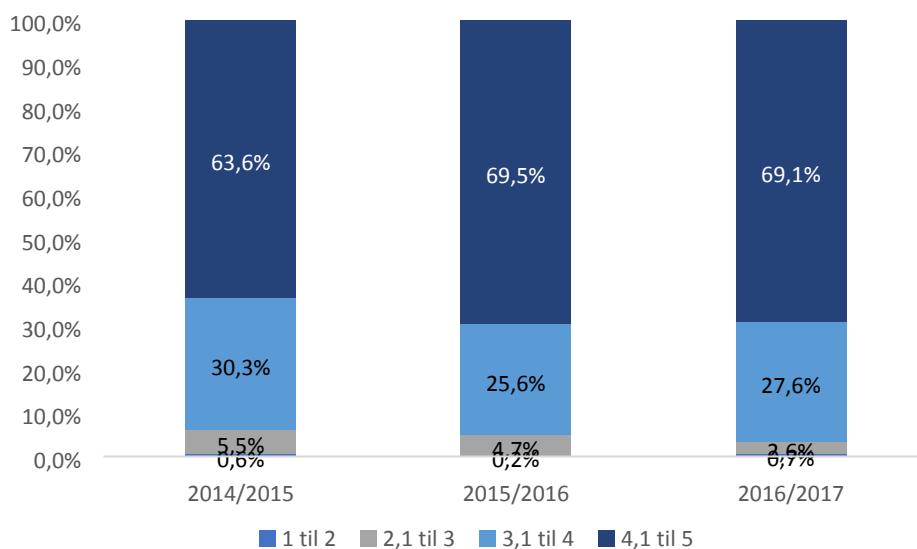
I dette kapitel sættes der fokus på elevtrivslen. Elevernes trivsel er vigtig da den har stor betydning for elevernes læring, engagement og motivation for at gå i skole. Det nationale måltal, der knytter sig til dette kapitel er, at *elevernes trivsel skal øges*.

Til at følge elevernes trivsel blev der i foråret 2015 for første gang gennemført en national trivselsmåling. Undersøgelsen indeholder 20 spørgsmål til 0. – 3. klasse og 40 spørgsmål til 4. – 9. klasse.

### **Eleverne på 4. – 9. klassetrin**

For de ældste elever er spørgsmålene blevet samlet i fire overordnede temaer kaldet indikatorer: social trivsel, faglig trivsel, støtte og inspiration i undervisningen samt ro og orden. Ud over de fire indikatorer var der også en række spørgsmål om fx skolens fysiske tilstande. Disse spørgsmål blev samlet under 'øvrige spørgsmål'. Svarkategorierne for indikatorerne er opdelt fra 1-5, hvor 1 repræsenterer den ringeste trivsel, mens 5 repræsenterer den bedst mulige trivsel. Dvs. at hvis der i svarkategorien 4,1-5 for social trivsel står 58,6 %, så betyder det, at 58,6 % af eleverne scorer deres sociale trivsel til at være mellem 4,1 og 5, hvor fem er den bedst mulige trivsel.

GRAF 10: SOCIAL TRIVSEL BLANDT ELEVER FRA 4. – 9. KLASSE



Landsghs	Social trivsel			
	1 til 2	2,1 til 3	3,1 til 4	4,1 til 5
2014/2015	0,8%	6,3%	34,3%	58,6%
2015/2016	0,7%	5,5%	31,5%	62,3%
2016/2017	0,6%	5,5%	31,8%	62,1%

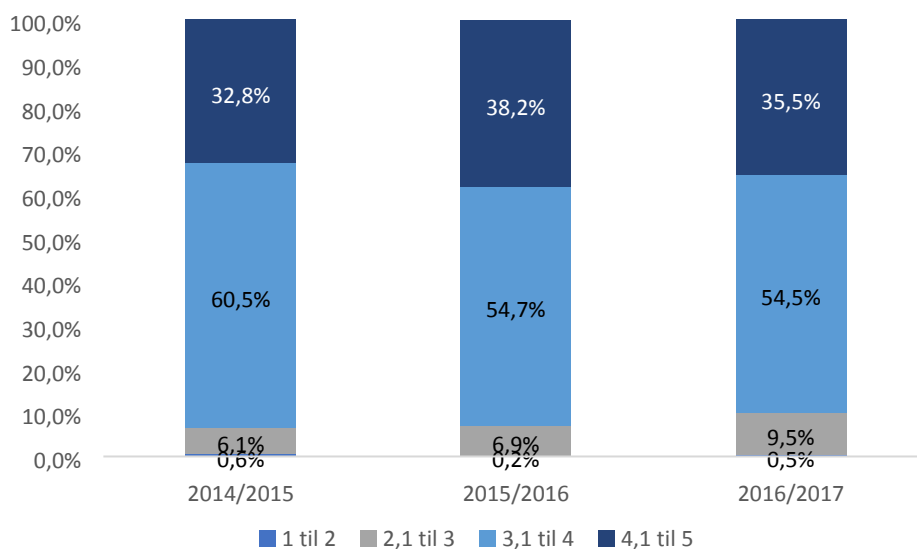
Kommunegns.	Social trivsel			
	1 til 2	2,1 til 3	3,1 til 4	4,1 til 5
2014/2015	0,7%	6,5%	36,0%	56,8%
2015/2016	0,8%	6,4%	34,0%	58,7%
2016/2017	0,9%	6,8%	35,7%	56,6%

Afgræsninger: folkeskoler – alle klasser

Kilde: uddannelsesstatistik.dk

Graf 10 viser, at 69,1 % eleverne på 4. - 9. klassetrin i skoleåret 16/17 på Risbjergskolen har svaret meget positivt på spørgsmålene vedrørende deres sociale trivsel. Skolens andel af elever, der placerer sig i kategorien med bedst mulig trivsel er højere end andelen i kommunen (12, 3 procentpoint), og højere end på landsplan (7 procentpoint).

GRAF 11: FAGLIG TRIVSEL BLANDT ELEVER FRA 4. – 9. KLASSE



		Faglig trivsel			
		1 til 2	2,1 til 3	3,1 til 4	4,1 til 5
Landsghs	2014/2015	0,8%	10,3%	58,8%	30,1%
	2015/2016	0,8%	10,0%	56,8%	32,4%
	2016/2017	0,8%	10,3%	57,6%	31,3%

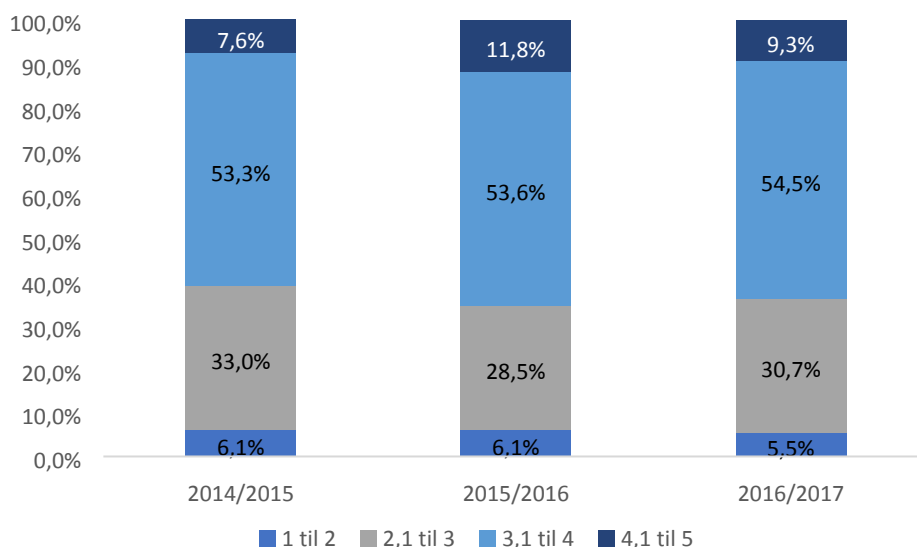
		Faglig trivsel			
		1 til 2	2,1 til 3	3,1 til 4	4,1 til 5
Kommunegns.	2014/2015	0,8%	11,1%	57,9%	30,2%
	2015/2016	0,8%	10,7%	57,8%	30,8%
	2016/2017	1,1%	11,5%	58,3%	29,1%

Afgræsninger: folkeskoler – alle klasser

Kilde: uddannelsesstatistik.dk

Graf 11 viser, at 35,5 % eleverne på 4. - 9. klassesettrin i skoleåret 16/17 på Risbjergskolen har svaret meget positivt på spørgsmålene vedrørende deres faglige trivsel. Skolens andel af elever, der placerer sig i kategorien med bedst mulig trivsel er højere end andelen i kommunen (6,4 procentpoint), og højere end på landsplan (4,2 procentpoint).

GRAF 12: STØTTE OG INSPIRATION I UNDERVISNINGEN BLANDT ELEVER FRA 4. – 9. KLASSE



		Støtte og inspiration			
Landsghs		1 til 2	2,1 til 3	3,1 til 4	4,1 til 5
		2014/2015	5,1%	30,3%	54,8%
	2015/2016	5,2%	29,7%	54,0%	11,1%
	2016/2017	5,3%	30,4%	54,0%	10,4%

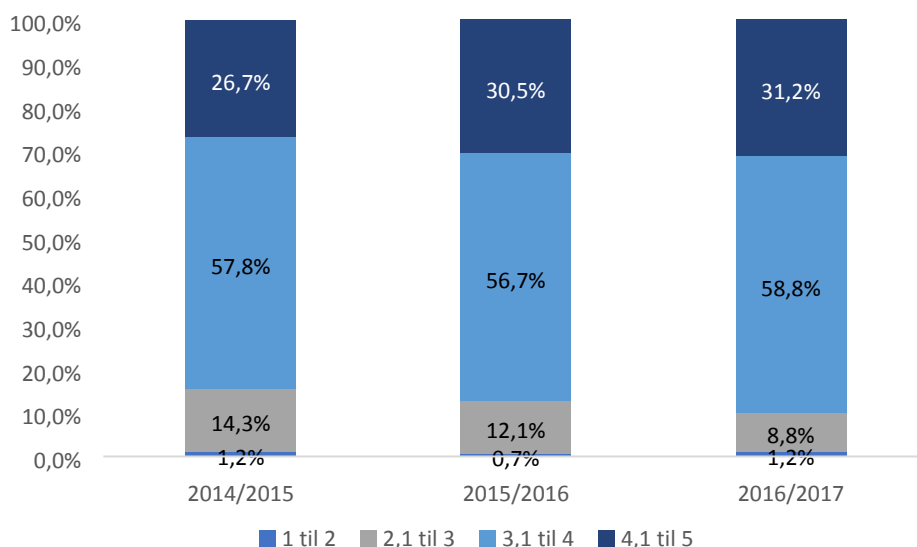
		Støtte og inspiration			
Kommunegns.		1 til 2	2,1 til 3	3,1 til 4	4,1 til 5
		2014/2015	4,8%	30,1%	54,8%
	2015/2016	6,0%	29,5%	52,9%	11,6%
	2016/2017	6,2%	31,8%	52,5%	9,4%

Afgræsninger: folkeskoler – alle klasser

Kilde: uddannelsesstatistik.dk

Graf 12 viser, at 9,3 % eleverne på 4. - 9. klassetrin i skoleåret 16/17 på Risbjergskolen har svaret meget positivt på spørgsmålene vedrørende støtte og inspiration. Skolens andel af elever, der placerer sig i kategorien med bedst mulig trivsel er stort set den samme som i kommunen, og lidt lavere end på landsplan (1,1 procentpoint).

GRAF 13: RO OG ORDEN BLANDT ELEVER FRA 4. – 9. KLASSE



Landsgns		Ro og orden			
		1 til 2	2,1 til 3	3,1 til 4	4,1 til 5
2014/2015	1,3%	15,6%	58,6%	24,6%	
2015/2016	1,2%	13,6%	55,9%	29,3%	
2016/2017	1,1%	13,4%	56,6%	28,9%	

Kommunegns.		Ro og orden			
		1 til 2	2,1 til 3	3,1 til 4	4,1 til 5
2014/2015	1,3%	16,7%	59,5%	22,5%	
2015/2016	1,4%	16,2%	55,8%	26,6%	
2016/2017	1,4%	14,1%	57,2%	27,3%	

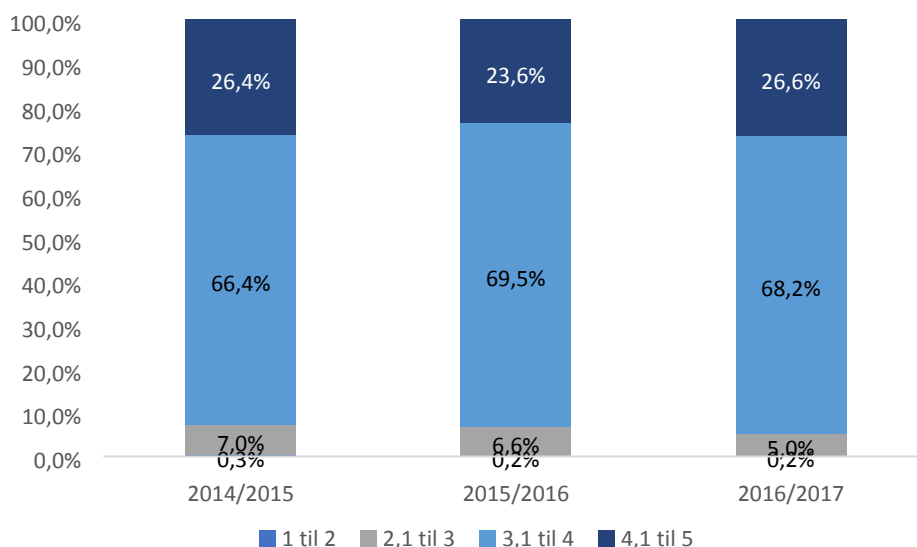
Afgrænsninger: folkeskoler – alle klasser

Kilde: uddannelsesstatistik.dk

Graf 13 viser, at 31,2 % eleverne på 4. - 9. klassetrin i skoleåret 16/17 på Risbjergskolen har svaret meget positivt på spørgsmålene vedrørende ro og orden. I forhold til de to foregående skoleår er denne andel blevet større. Skolens andel af elever, der placerer sig i kategorien med bedst mulig trivsel er højere end andelen i kommunen (3,9 procentpoint), og højere end på landsplan (2,3 procentpoint).



GRAF 14: ØRIGE SPØRGSMÅL



		Øvrige spørgsmål				
		1 til 2	2,1 til 3	3,1 til 4	4,1 til 5	
Landsghs	2014/2015	0,2%	9,7%	74,9%	15,2%	
	2015/2016	0,2%	10,6%	74,0%	15,2%	
	2016/2017	0,2%	10,4%	74,2%	15,2%	

		Øvrige spørgsmål				
		1 til 2	2,1 til 3	3,1 til 4	4,1 til 5	
Kommunegns.	2014/2015	0,1%	10,7%	74,6%	14,6%	
	2015/2016	0,3%	12,4%	73,8%	13,5%	
	2016/2017	0,3%	12,4%	74,1%	13,2%	

Afgrænsninger: folkeskoler – alle klasser

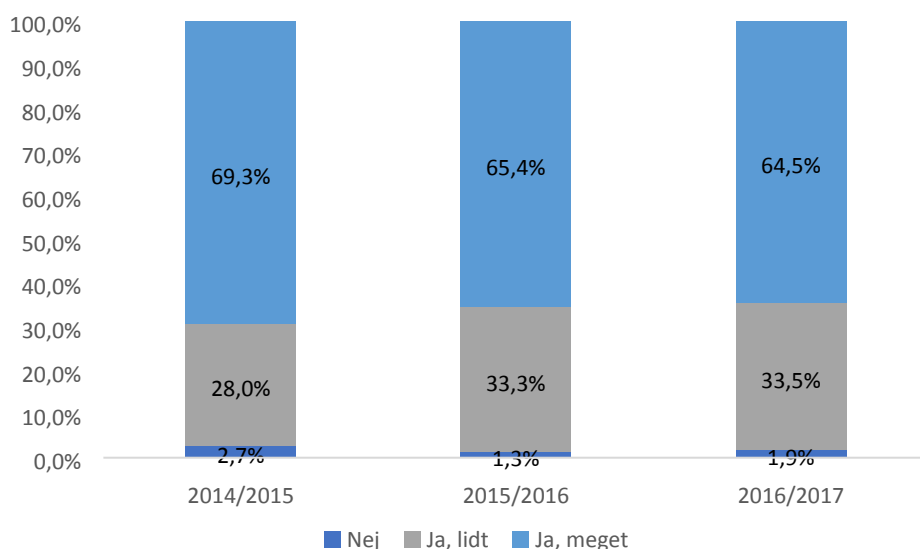
Kilde: uddannelsesstatistik.dk

Graf 14 viser, at 26,6 % eleverne på 4. - 9. klassesetrin i skoleåret 16/17 på Risbjergskolen har svaret meget positivt på de øvrige spørgsmål. Skolens andel af elever, der placerer sig i kategorien med bedst mulig trivsel er større end andelen i kommunen (13,4 procentpoint), og end på landsplan (11,4 procentpoint).

### Eleverne på 0. – 3. klassesetrin

For de yngste elever er der ikke udviklet indikatorer, og det er derfor ikke på samme måde muligt at give et enkelt overblik over de yngste elevers trivsel. Til at give en indikation af de yngste elevers trivsel bruges spørgsmålet *Er du glad for din skole?*, da det vurderes som en god indikator for elevernes overordnede trivsel.

GRAF 15: ER DU GLAD FOR DIN SKOLE? 0. – 3. KLASSE



Er du glad for din skole?				
Landsdgn				
	Nej	Ja, lidt	Ja, meget	
2014/2015	2,7%	26,1%	71,2%	
2015/2016	2,5%	25,5%	72,1%	
2016/2017	2,3%	24,0%	73,8%	

Er du glad for din skole?				
Kommunegn.				
	Nej	Ja, lidt	Ja, meget	
2014/2015	3,0%	28,4%	68,6%	
2015/2016	2,0%	28,0%	70,0%	
2016/2017	2,5%	26,1%	71,4%	

Afgræsninger: folkeskoler – alle klasser  
 Kilde: uddannelsesstatistik.dk

Graf 15 viser, at 64,5 % eleverne på 0. – 3. klassetrin på Risbjergskolen har svaret, at de er meget glade for deres skole. I forhold til de to foregående år er der et fald. Andelen af elever, der svarer *ja meget* er mindre end andelen i kommunen og på landsplan.

### Skolerne vurdering af elevernes trivsel

Det generelle billede af elevernes trivsel på Risbjergskolen er meget positivt. I de seneste år har der generelt været høj grad af trivsels blandt eleverne og alligevel har der særligt det seneste år været en yderligere forbedring.

Risbjergskolens elever trives på alle parametre bedre, når der sammenlignes med kommunalt- samt landsgennemsnit.

En yderligere understøttende faktor fremadrettet kan være, at Risbjergskolen har udarbejdet retningslinjer for anvendelse af resultaterne fra den nationale trivselsmåling.

### **Elevernes sociale trivsel**

Generelt positiv udvikling og særligt den gruppe elever der udtrykker ringest grad af trivsel er blevet mindsket, hvilket er et godt resultat.

### **Elevernes faglige trivsel**

En mindre tilbagegang det seneste år, men trods alt et resultat der ligger markant bedre en både kommune- og landsgennemsnit.

### **Elevernes oplevelse af støtte og inspiration i undervisningen**

Fremgang det seneste år, men med et resultat på niveau med kommunegennemsnittet og en anelse lavere end landsgennemsnittet, så er der plads til forbedring.

### **Elevernes oplevelse af ro og orden**

Generelt positiv udvikling og særligt den gruppe elever der udtrykker ringest grad af trivsel er blevet mindsket, hvilket er et godt resultat. Resultatet ligger både over kommune- samt landsgennemsnit.

### **Elevernes svar på de øvrige spørgsmål**

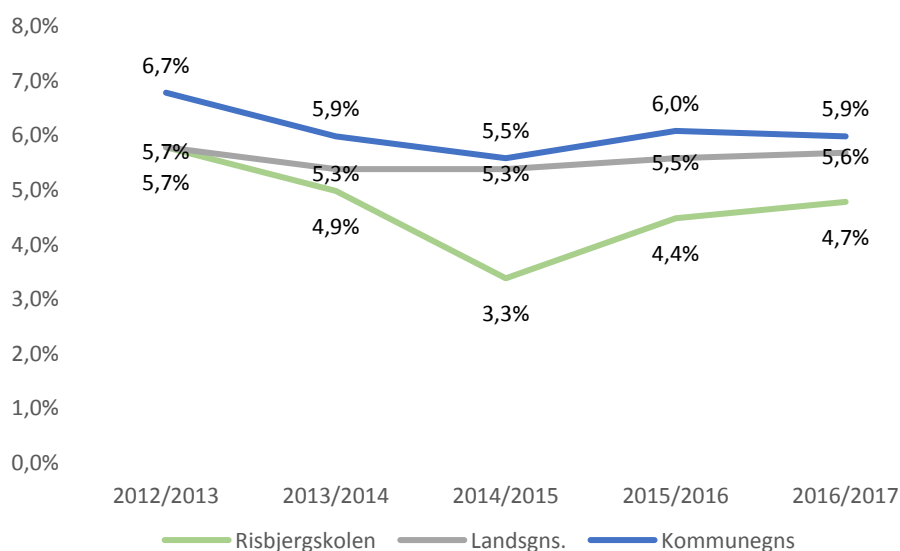
Generelt positiv udvikling og særligt den gruppe elever der udtrykker ringest grad af trivsel er blevet mindsket, hvilket er et godt resultat. Resultatet ligger markant over kommune- samt landsgennemsnit.

## 6. ELEVERNES FRAVÆR

Nedenstående kapitel omhandler elevernes fravær. Elevfraværet på kommunens folkeskoler har de sidste år haft et stort fokus og der har bl.a. været arbejdet med at bringe elevfraværet ned med en af indsatserne under Kvalitetsløftet "Godt du kom .... Elevfravær". Det høje elevfravær har hovedsageligt været registreret i udskolingsklasserne (7. – 10. klasse). Derfor har der været særligt fokus på denne elevgruppe. Der er bl.a. blevet sat ind ved at ændre praksis for registreringen af fraværet, således at eleverne i udskolingen bliver registreret hver time i modsætning til én gang om dagen. For de øvrige klasser er der fortsat registrering én gang om dagen.

I nedenstående er elevfraværet er opgjort i udviklingen af det samlede elevfravær over en 3-årig periode sammenlignet med det gennemsnitlige fravær på kommune- og landsplan (Jf. Graf 15). Derefter er skolens fravær opgjort på typen af fravær. Skolerne registrerer tre typer af fravær: sygdom, lovligt fravær og ulovligt fravær.

GRAF 15: OVERSIGT OVER SAMLET ELEVFRAVÆR OVER 5 ÅR

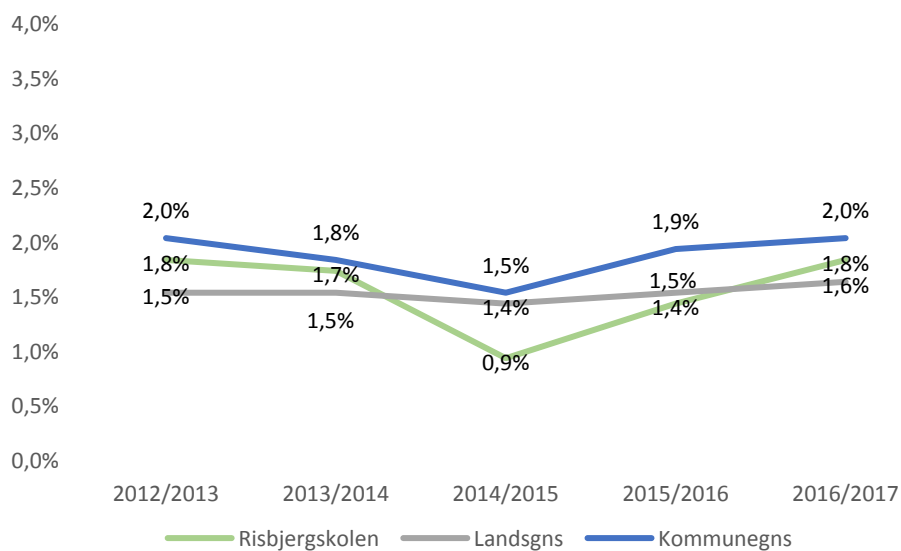


Afgrænsninger: folkeskoler – alle klasser

Kilde: uddannelsesstatistik.dk

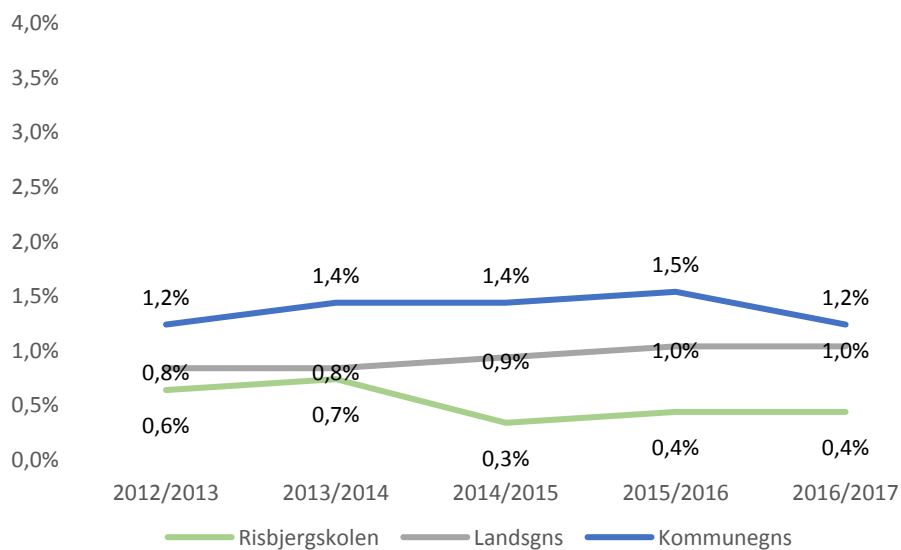
Graf 15 viser, at Risbjergskolen i skoleåret 2015/2016 har et gennemsnitligt elevfravær på 4,4 %. I 2016/2017 lå dette på 4,7 %. Risbjergskolens elevfravær ligger i begge år lavere end det gennemsnitlige fravær i kommunen og på landsplan.

GRAF 16: OVERSICHT OVER ELEVFRAVÆR OVER 5 ÅR – LOVLIGT FRAVÆR



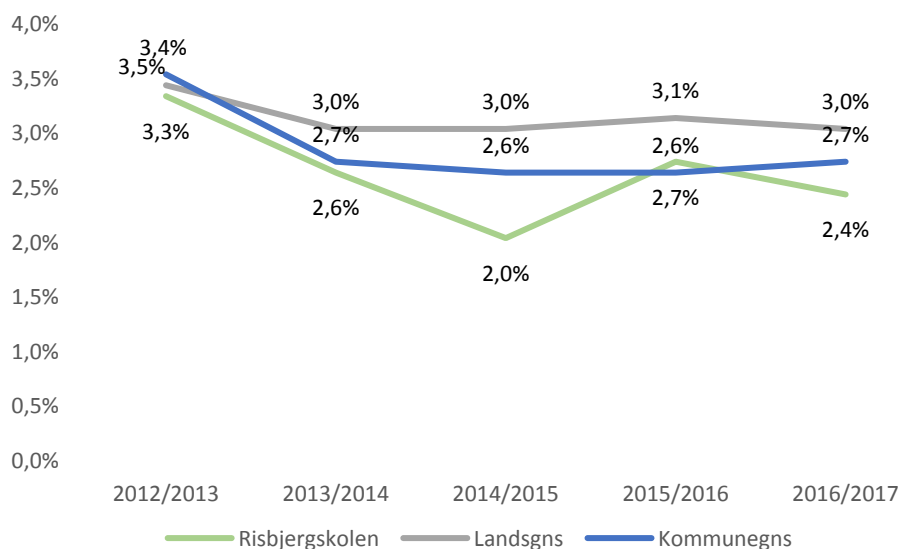
Afgrænsninger: folkeskoler – alle klasser  
 Kilde: uddannelsesstatistik.dk

GRAF 17: OVERSICHT OVER ELEVFRAVÆR OVER 5 ÅR – ULOVLIGT FRAVÆR



Afgrænsninger: folkeskoler – alle klasser  
 Kilde: uddannelsesstatistik.dk

GRAF 18: OVERSIGT OVER ELEVFRAVÆR OVER 5 ÅR – SYGEFRAVÆR



Afgrænsninger: folkeskoler – alle klasser

Kilde: uddannelsesstatistik.dk

### Skolens vurdering af udvikling i elevfraværet

Generelt positivt at det samlede elevfravær, herunder ulovligt fravær og sygefravær, ligger under både kommune- og landsgennemsnittet. Risbjergskolens primære fraværsudfordring er i henhold til det lovlige fravær, eksempelvis i form af ekstraordinære ferier udover de officielle ferieperioder. Skolens ledelse og skolebestyrelsen har en løbende drøftelse om dette. Skolens MED-udvalg har udarbejdet retningslinjer for håndtering af elevfravær, som gerne skal afstedkomme en større bevidsthed hos forældrene og tydelighed om omfanget af fravær hos den enkelte elev.

## 7. STATUS PÅ SKOLERNES MÅL – EN DEL AF DE POLITISKE PEJLEMÆRKER

I dette kapitel gør skolen status på sit arbejde med de mål de har udarbejdet på baggrund af de politisk vedtagne pejlemærker. På baggrund af tre dialogmøder mellem Børne- og Undervisningsudvalget og skolelederne har fagudvalget udarbejdet en række politiske pejlemærker. Ud fra pejlemærkerne har skolerne formuleret deres egne lokale mål for skoleårene 2015/16 og 2016/17. Pejlemærker og mål skal være med til at øge kvaliteten i skolens virksomhed.

I nedenstående præsenteres de mål som skolen har formuleret på baggrund af pejlemærkerne, samt de aktiviteter og indsatser som skolen har sat i gang for at nå deres mål.

<b>Pejlemærke: God skoleledelse</b>		
<b>Mål</b>	<b>Aktiviteter i skoleåret 15/16</b>	<b>Aktiviteter i skoleåret 16/17</b>
Målet er at udarbejde og begynde implementeringen af en vision, et nyt værdi- og arbejdsgrundlag for skole og fritid.	<ul style="list-style-type: none"> <li>• Udarbejdelse og implementering af vision, mission, værdiord, arbejdsgrundlag, motto og skolelogo</li> <li>• Implementering af en ny ledelsesstruktur</li> <li>• Øget systematik, tydelighed og genkendelighed på udvalgte ledelsesområder. Fx personaleudvikling, hvor der arbejdes med fælles udviklede og dynamiske samtale- samt observationsskemaer.</li> </ul>	<ul style="list-style-type: none"> <li>• Udarbejdelse af tillæg til det overordnede værdigrundlag i form af ledelsesgrundlag (afsluttes ultimo 17)</li> <li>• Udarbejdelse af arbejdsgrundlag for Risbjergskolens samlede ledelse.</li> <li>• Implementeret struktur på ledelsesobservationer, medarbejderudviklingssamtaler, dialogmøder, teamudviklingssamtaler m.m.</li> </ul>

<b>Pejlemærke: Faglighed i skolereformen</b>		
<b>Mål</b>	<b>Aktiviteter i skoleåret 15/16</b>	<b>Aktiviteter i skoleåret 16/17</b>
Målet er at understøtte lærere og pædagoger i arbejdet med læringsmål samt implementere digitale læremidler som understøttende læringsredskab.	<ul style="list-style-type: none"> <li>• Kursusforløb i læringsmålstyret undervisning ved Bodil Nielsen for de faglige vejledere</li> <li>• Vejlederobservation af kollegaerne i undervisningssituationer - særligt fokus på supervision og sparring vedr. læringsmålstyret undervisning</li> <li>• Kursus i læringsmålstyret undervisning ved Bodil Nielsen for den samlede personalegruppe af lærere og pædagoger</li> <li>• Kurser og workshops mhp. at alle faggrupper opnår de fornødne kompetencer ift. læringsredskabet Meebook</li> <li>• Digitalisering med elevdevices 1:1.</li> <li>• Antallet af faglige vejledere er optimeret med mere end 60 % fra august 2015.</li> </ul>	<ul style="list-style-type: none"> <li>• De faglige vejledere forsætter det understøttende arbejde</li> <li>• Læringsvejlederne gennemfører i samarbejde med de faglige vejledere en systematisk årsplan, der understøtter den samlede personalegruppe i implementeringen af Meebook</li> <li>• UIU-forløb for en gruppe lærere, der skal være Meebook-eksperter for kollegaerne i dagligdagen.</li> </ul>

<b>Pejlemærke: forældretilfredshed</b>		
<b>Mål</b>	<b>Aktiviteter i skoleåret 15/16</b>	<b>Aktiviteter i skoleåret 16/17</b>
Målet er at skabe en åben og tydelig kommunikationskultur.	<ul style="list-style-type: none"> <li>• Revidering af alle skolens principper, således at de danner fundament for en videre kommunikationskultur</li> <li>• Inddragelse af den samlede forældregruppe i indskolingen (fx gentagende temaforældremøder, åbent-hus-arrangementer) ifm. ny SFO- og indskolingsstruktur</li> <li>• Udsendelse af elektronisk nyhedsbrev én gang i kvartalet</li> <li>• Samarbejde med forvaltningen ved repræsentant/medlemsfunktioner fra Risbjergskolens ledelse i div. fora, såsom visitationsudvalget, Pædagogisk Udvalg og Forretningsudvalg</li> <li>• Udvikling af skoleport/intranet.</li> </ul>	<ul style="list-style-type: none"> <li>• Tilsyn med eksisterende principper samt udvikling af nye</li> <li>• Fortsat udsendelse af elektronisk nyhedsbrev</li> <li>• Pilotprojekter med opgradering af antal elevsamtaler til to pr. skoleår på flere årgange</li> <li>• Fortsat stort engagement fra ledelsens side iht. det kommunale samarbejde</li> <li>• Skoleport er endeligt opdateret</li> </ul>



<b>Pejlemærke: Trivselsløft</b>		
<b>Mål</b>	<b>Aktiviteter i skoleåret 15/16</b>	<b>Aktiviteter i skoleåret 16/17</b>
Målet er at udvikle forebyggende indsatser omkring alle elevers sociale trivsel.	<ul style="list-style-type: none"> <li>• Udarbejdelse af organisationsdiagram mhp. at skabe en tydelig og visualiseret struktur ift. arbejdet med støtte-/ressourcecenter</li> <li>• Oprettelse af valgfagshold på 9. årgang med særligt fokus på elevtrivsel (fx yoga og meditation).</li> </ul>	<ul style="list-style-type: none"> <li>• Udarbejdelse af tydeligere funktionsbeskrivelser for ressourcecentrets praksis</li> <li>• Fokus på en mere tydelig og mere struktureret tilgang til eksempelvis: <ul style="list-style-type: none"> <li>○ AKT-indsatser</li> <li>○ Klassemøder</li> <li>○ Elevsamtaler</li> <li>○ Elevplaner</li> <li>○ Elevrelationer</li> <li>o.a.</li> </ul> </li> <li>• Oprettelse af valgfagshold på 9. årgang med særligt fokus på elevtrivsel (fx yoga og meditation).</li> </ul>

## **8. SKOLENS SAMLEDE VURDERING AF RESULTATERNE FREMSTILLET I KVALITETSRRPPORTEN**

Generelt stor tilfredshed med de data der fremlagt i kvalitetsrapporten. Risbjergskolen er en positiv udvikling og en kombination af visioner samt fokus på implementering er afgørende for den generelle forbedring i resultaterne.

Risbjergskolens nye vision samt værdiordene UDVIKLING, FAGLIGHED, NÆRVÆR, MOD er fundamentale for alle indsatser og udviklingstiltag der iværksættes i organisationen. Vision og værdiord er forbundet med ejerskab og er allerede stærkt forankret hos elever, forældre og medarbejdere på Risbjergskolen.