

Langhøjskolen

Lokal kvalitetsrapport for skoleårene 2015/2016 og
2016/2017

Langhøjskolen



Hvidovre Kommune

1. INDLEDNING	3
2. SKOLEN	5
3. SKOLENS FAGLIGE NIVEAU	6
4. ELEVERNES VIDERE UDDANNELSE EFTER FOLKESKOLEN	14
5. ELEVERNES TRIVSEL.....	18
6. ELEVERNES FRAVÆR.....	24
7. STATUS PÅ SKOLERNES MÅL – EN DEL AF DE POLITISKE PEJLEMÆRKER.....	25
8. SKOLENS SAMLEDE VURDERING AF RESULTATERNE FREMSTILLET I KVALITETSRRPPORTEN.....	27

1. INDLEDNING

Kvalitetsrapporten for skoleårene 2015/2016 og 2016/2017 for Langhøjskolen skal give læseren en samlet oversigt over en række områder, så som elevernes karakterer, trivsel og videreuddannelse, der alle har betydning for vurderingen af skolens kvalitet.

Kvalitetsrapporten har to overordnede formål:

- At give skolens interessenter, så som forældre og skolebestyrelse, en samlet oversigt over skolens kvalitet, som den beskrives gennem kvantitative data, analyser og skolernes egne vurderinger
- At danne baggrund for Kommunalbestyrelsen og Børne- og Ungeudvalgets vurdering af skolevæsenet og de enkelte skolars niveau, samt at fungere som et strategisk styringsværktøj for den fremtidige planlægning af skolevæsnets og den enkelte skoles udvikling.

Denne rapport er en lokal kvalitetsrapport for Langhøjskolen. Den samlede kvalitetsafrapportering består af flere forskellige rapporter:

- En hovedrapport om det samlede skolevæsen
- Rapport med resultaterne fra de nationale test (fortrolig)
- Skolernes lokale kvalitetsrapport
- Skolernes lokale rapporter med resultater i de nationale test (fortrolig)

De nationale mål for skoleområdet

I forbindelse med at folkeskolereformen trådte i kraft august 2014 blev der af regeringen fastsat en række nationale mål og måltal for folkeskolen. Disse mål og måltal er centrale for den opfølgning, der sker politisk, i forvaltningen og på skolerne i forhold til udviklingen af elevernes faglige niveau. De er derfor også retningsgivende for Kommunalbestyrelsens og skolernes arbejde med at højne kvaliteten i folkeskolen.

Nationale mål for folkeskolen er:

1. Folkeskolen skal udfordre alle elever, så de bliver så dygtige de kan.
2. Folkeskolen skal mindske betydningen af social baggrund i forhold til faglige resultater.
3. Tilliden til og trivslen i folkeskolen skal styrkes blandt andet gennem respekt for professionel viden og praksis.

De nationale måltal

For at gøre de nationale mål mulige at forfølge er der opstillet en række tilhørende måltal, som skal hjælpe kommunen og skolerne til at vurdere deres fremskridt i forhold til de opstillede mål. Måltallene synliggør med andre ord, hvilke forventninger og krav der er fra national side til folkeskolen.

De nationale måltal er:

- Mindst 80 % af eleverne skal være gode til at læse og regne i de nationale test.
- Andelen af de allerdygtigste elever i dansk og matematik skal stige år for år.
- Andelen af eleverne med dårlige resultater i de nationale test for læsning og matematik skal reduceres år for år.
- Elevernes trivsel skal øges.

På sigt skal alle elever kunne det samme i 8. klasse, som de kan i 9. klasse i dag.

Hvidovre Kommunes mål – Kvalitetsløftet

I september 2012 besluttede Kommunalbestyrelsen at igangsætte et kvalitetsløft for folkeskolerne i Hvidovre Kommune. Kvalitetsløftet har til formål at skabe en fælles og synlig ramme om ønsker og krav til udvikling af skolevæsenet i Hvidovre. Den overordnede målsætning med kvalitetsløftet er:

Den overordnede målsætning med kvalitetsløftet er:

Kvalitetsløftet skal sikre, at skolerne kan løfte det enkelte barns faglighed uanset hvilke forudsætninger, det enkelte barn har.

Kvalitetsløftets tre overordnede mål er:

1. Inklusionsgraden er over 96 % i 2015
2. Forældretilfredshed er høj/meget høj i 2016
3. Alle Hvidovres skoler har et karaktergennemsnit i dansk og matematik på 6,5 og et karaktergennemsnit i engelsk på 7,2

De nationale mål og måltal samt målene for kvalitetsløftet af skolerne i Hvidovre Kommune er retningsgivende for, hvordan skolernes kvalitet vurderes. Der vil derfor løbende blive refereret til de forskellige mål undervejs i rapporten.

2. SKOLEN

Præsentation af skolen

Skolens ledelse i begyndelsen af skoleåret 2017/2018 af:

Skoleleder: Dorthe Gundmann
Viceskoleleder: Bente Andersen
Faglig leder: Lotte Østergaard
Faglig leder: Peter Büchner Hede

Skolens fysiske opbygning:

	2015/2016	2016/2017
Antal spor	3 spor med enkelte årgange på 4 spor	3 – 4 spor (én årgang med 2 spor)
Afdelinger i SFO	3	3
Antal lokaler, hvor SFO og skole har lokalefællesskab	11	11
Antal lokaler på lokaliteter uden for skolen	4	4

Nøgletal for skoleåret 2015/2016 og 2016/2017

	2015/2016	2016/2017
Samlet elevtal	716	716
Antal elever i almenklasser	716	716
Antal elever i specialklasser	0	0
Antal elever i SFO	330	330

Skolens beskrivelse af skoleårene 2015/2016 og 2016/2017

I efteråret 2015 fik Langhøjskolen udskiftet 3 ud af 4 medarbejdere i skoleledelsen. Dette har betydet, at en ny udviklingsproces blev sat i gang, og at der skulle opbygges tillid mellem medarbejdere, skolebestyrelse og skoleledelse.

En del af forandringsprocessen blev foranlediget af et økonomisk underskud, som især blev akkumuleret i skoleåret 2014-15, hvor et stort antal lærere blev lovet diplomuddannelser, og hvor en beslutning om at arbejde med 4 skemaperioder og 50 minutters lektioner resulterede i udbetaling af 500.000 kr. i overarbejde.

Dette underskud satte gang i en spareplan fra januar 2016, hvor skolen skulle skære 8 stillinger.

Skolens økonomi har naturligvis haft betydning for den udvikling, som skolen har været igennem. Der har været skåret ind til benet på driftsbudgettet, lærerne har i en periode følt sig utrygge i deres ansættelse, og skolens mulighed for at give lærerne kompetenceudvikling har været begrænset.

Alligevel har skolen formået at rykke sig. Der er blevet arbejdet med at skabe større gennemsigtighed, en tydeligere struktur i hele organisationen og et overblik over skolens brug af ressourcer.

Skolen har arbejdet med at udvikle undervisningen inden for rammerne af skolereformen og har arbejdet med at skabe en tydelig retning for både faglighed og pædagogik med fokus på især bevægelse i undervisningen og science samt beslutninger ud fra data og fra forskningen om, hvad der virker.

Skolen har benyttet sig af §16.b og har sammen med skolebestyrelsen skabt en skole med stabilitet og stadig større samarbejde mellem skole og hjem.

Langhøjskolen – skolen som fælles projekt har været mottoet for de sidste 2 år, og det arbejdes der på hver dag.

Udviklingen af samarbejdet mellem pædagoger og lærere

Det har været en stor omstillingsproces for pædagogerne at gå fra at være selvstændige fritidshjem til fælles fritidshjem og ikke mindst til SFO.

Der arbejdes til stadighed med at skabe forståelsen af, at skole og SFO er dele af samme organisation og med en større sammenhængskraft – både internt på SFO-delen og organisationen som helhed.

Der arbejdes med de samme fokuspunkter for skole og SFO-del, og SFO-delens kompetenceudvikling til idræts-SFO rækker ind i skolen, hvor pædagogerne via idræts-SFOen kan byde struktureret ind i undervisningen.

I skoleåret 2016-17 indførte skolen 4 årlige aftenmøder, hvor alt det pædagogiske personale kan arbejde i fællesskab med temaer, der har betydning for hele organisationen.

Senest har skolen i 2017-18 lagt teammøder med deltagelse af både pædagoger og lærere i skemaet.

Skolen oplever dog, at administrationsgrundlaget spænder ben for det samarbejde mellem skole- og SFO-del, som vil kunne give eleverne den bedst mulige hverdag.

3. SKOLENS FAGLIGE NIVEAU

Nedenstående kapitel omhandler elevernes faglige kompetencer. Det nationale mål, der knytter sig til dette kapitel er, at *Folkeskolen skal udfordre alle elever, så de bliver så dygtige de kan*. Dette mål knytter særligt an til Kvalitetsløftets mål om, at *Alle Hvidovres skoler har et karaktergennemsnit i dansk og matematik på 6,5 og et karaktergennemsnit i engelsk på 7,2*.

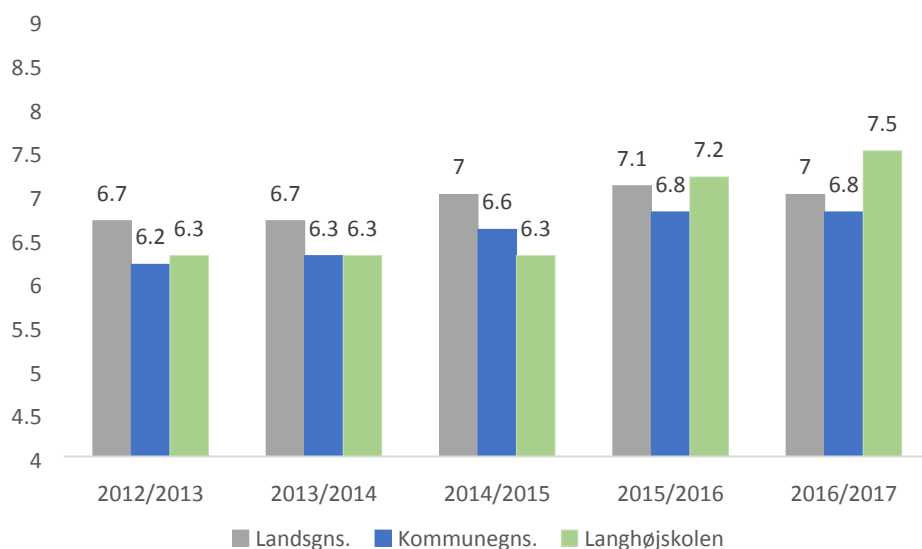
I det følgende fremlægges skolens resultater ved 9. klasses afgangsprøver i de bunde prøvfag for skoleårene 2016/2017 og 2015/2016 og de tre foregående år. Karaktererne vil efterfølgende blive sammenlignet med karaktererne på landsplan, hvor tallene er blevet rensset for elevernes socioøkonomiske baggrund. Det vil sige, at karaktererne bliver sammenlignet med karaktererne fra elever på landsplan, der har samme baggrundsforhold som eleverne i Hvidovre Kommune.

Resultaterne, der fremstilles i nedenstående, giver ikke et fyldestgørende billede af, hvad eleverne har lært og hvilke kompetencer de har. Kapitlet giver imidlertid et billede af skolens udvikling omkring elevernes faglighed og om skolen går mod en positiv udvikling inden for de forskellige fagområder.

Karakterer ved bundne fag ved afgangsprøverne i 9. klasse

De følgende grafer viser skolens gennemsnitskarakterer ved 9. klasses afgangsprøver i de bunde prøvfag for skoleårene 2016/2017 og 2015/2016 og de tre foregående år. De bundne prøvfag er: dansk, matematik, engelsk og fysik/kemi. Til at sammenligne skolens karaktergennemsnit fremgår også karaktergennemsnit for alle Hvidovre kommunens skoler og gennemsnittet på landsplan. Karaktererne inkluderer kun karakterer fra elever i normalklasser, og dermed ikke karakterer fra elever i specialklasser.

GRAF 1: KARAKTERGENNEMSNIT FOR DE BUNDNE PRØVEFAG VED 9. KLASSES AFGANGSPRØVER

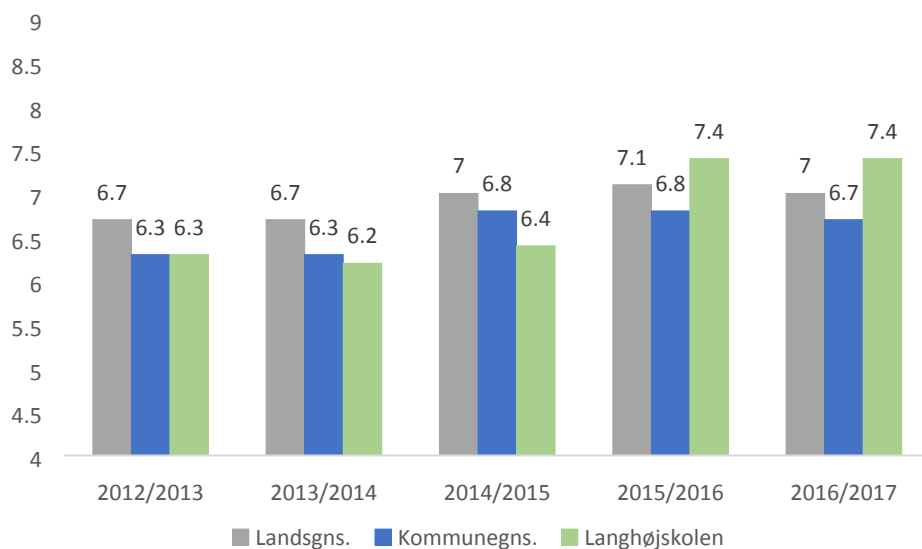


Afgræsnings: Normalklasser - fuldt årgangsofdelte

Kilde: uddannelsesstatistik.dk

Graf 1 viser, at Langhøjskolens karaktergennemsnit for de bundne prøvfag i 2015/2016 ligger på 7,2 og i 2016/2017 er steget til 7,5. Langhøjskolens karaktergennemsnit ligger i begge år højere end gennemsnittet for alle Hvidovre Kommunes folkeskoler og højere end landsgennemsnittet.

GRAF 2: KARAKTERGENNEMSNIT I DANSK 9. KLASSES AFGANGSPRØVER



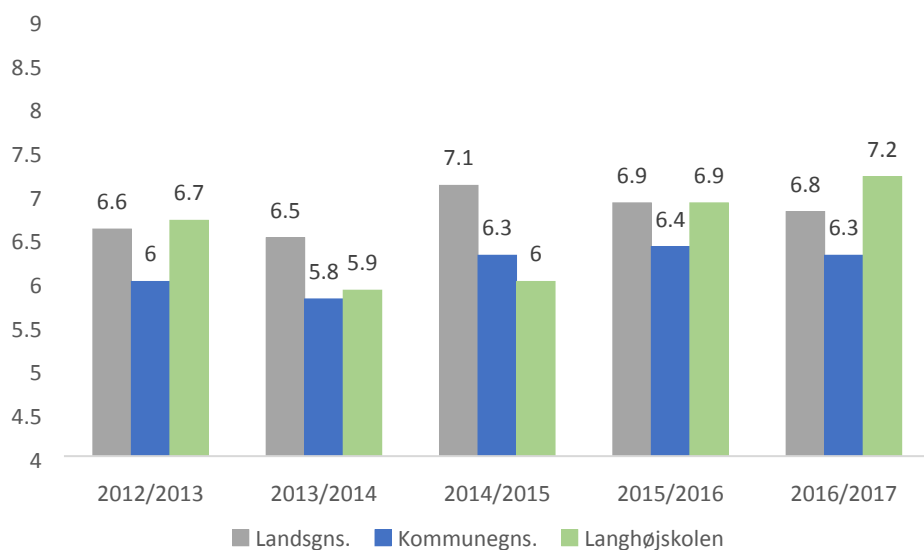
Afgræsnings: Normalklasser - fuldt årgangsofdelte

Note: karakteren er sammensat af fire karakterer: læsning, mundtlig, retskrivning og skriftlig

Kilde: uddannelsesstatistik.dk

Graf 2 viser, at Langhøjskolens karaktergennemsnit for afgangsprøverne i dansk i skoleårene 2015/2016 og 2016/2017 ligger på 7,4. Langhøjskolens karaktergennemsnit i dansk ligger i de to skoleår højere end gennemsnittet for alle Hvidovre Kommunes folkeskoler og højere end landsgennemsnittet.

GRAF 3: KARAKTERGENNEMSNIET I MATEMATIK 9. KLASSES AFGANGSPRØVER



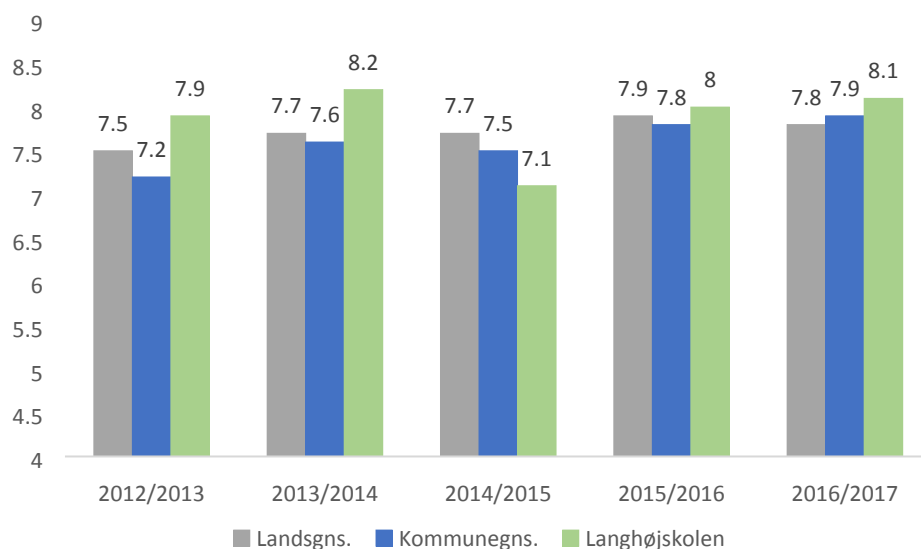
Afgræsninger: Normalklasser - fuldt årgangsopdelte

Note: karakteren er sammensat af to karakterer: matematik med og uden hjælpemidler

Kilde: uddannelsesstatistik.dk

Graf 3 viser, at Langhøjskolens karaktergennemsnit for afgangsprøverne i matematik i skoleåret 2015/2016 ligger på 6,9 og i 2016/2017 er steget til 7,2. Langhøjskolens karaktergennemsnit i matematik ligger i de to skoleår højere end gennemsnittet for alle Hvidovre Kommunes folkeskoler.

GRAF 4: KARAKTERGENNEMSNIT I MUNDTLIG ENGELSK 9. KLASSES AFGANGSPRØVER

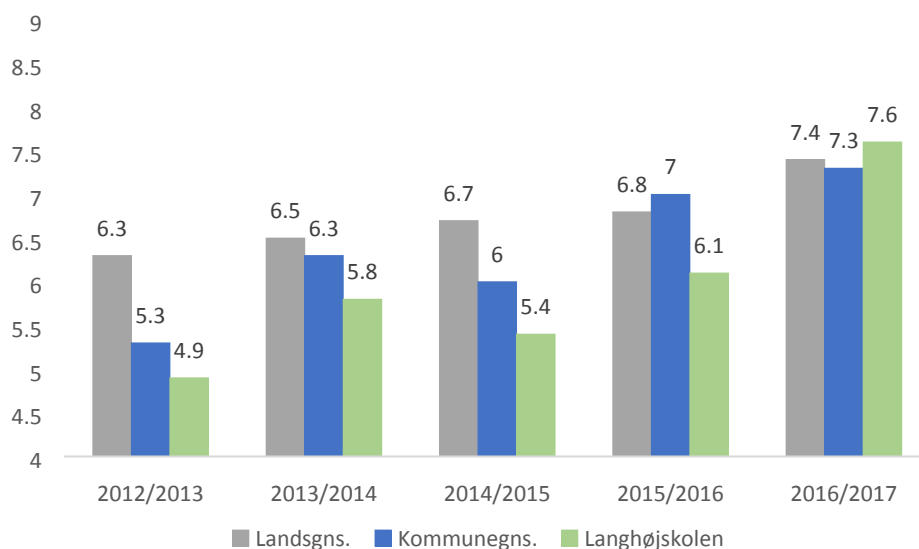


Afgræsninger: Normalklasser - fuldt årgangsopdelte

Kilde: uddannelsesstatistik.dk

Graf 4 viser, at Langhøjskolens karaktergennemsnit for afgangsprøven i engelsk i skoleåret 2015/2016 ligger på 8 og i 2016/2017 er steget til 8,1. Langhøjskolens karaktergennemsnit i engelsk ligger i de to skoleår højere end gennemsnittet for alle Hvidovre Kommunes folkeskoler og højere end landsgennemsnittet.

GRAF 5: KARAKTERGENNEMSNIT I FYSIK/KEMI 9. KLASSES AFGANGSPRØVER



Afgræsninger: Normalklasser - fuldt årgangsopdelte

Note: Fysik/kemi eksamen blev i skoleåret 2016/2017 erstattet med en obligatorisk fællesprøve i fysik/kemi, biologi og geografi. Prøveresultaterne fra 2016/2017 er således ikke for fysik/kemi, men for fællesprøven fysik/kemi, biologi og geografi.

Kilde: uddannelsesstatistik.dk

Graf 5 viser, at Langhøjskolens karaktergennemsnit for afgangsprøven i fysik/kemi i skoleåret 2015/2016 ligger på 6,1 og i 2016/2017 på 7,6. Stigningen i karaktergennemsnittet kan til dels forklares med at prøven i fysik/kemi i skoleåret 16/17 blev udskiftet med en fællesprøve i fysik/kemi, biologi og geografi. Årene 15/16 og 16/17 er derfor heller ikke sammenlignelige.

Langhøjskolens karaktergennemsnit ligger i 15/16 lavere end både gennemsnittet på landsplan og i kommunen. Langhøjskolens karaktergennemsnit i fællesprøve i fysik/kemi, biologi og geografi i skoleåret 16/17 højere end gennemsnittet for alle Hvidovre Kommunes folkeskoler og højere end landsgennemsnittet.

Skolens karaktergennemsnit når der er taget højde for elevernes baggrund

I det følgende afsnit præsenteres karaktergennemsnittet for de bundne prøvefag sammenlignet med karaktererne fra elever på landsplan, der har samme baggrundsforhold som eleverne i Hvidovre Kommune. Elevernes baggrund, så som køn, herkomst, oprindelsesland og forældrenes uddannelsesniveau har ofte betydning for hvordan eleverne klarer sig i skolen. Det er faktorer som skolen ikke har indflydelse på. Ved at korrigere for disse socioøkonomiske faktorer, kan vi give et billede af, hvorvidt skolens elever har klaret afgangsprøverne bedre, dårligere eller på niveau med elever på landsplan, der har samme baggrund.

Bag om den socioøkonomiske reference

En skoles socioøkonomiske reference bliver beregnet ved hjælp af en statistisk model. I modellen indgår der en række registerbaserede oplysninger på personniveau om elevernes baggrundsforhold fra Danmarks Statistik. Baggrundsforholdene er:

- Køn
- Herkomst
- Oprindelsesland
- Forældrenes uddannelsesniveau og arbejdsmarkedsstatus
- Forældrenes ledighedsgrad
- Forældrenes indkomst
- Familietype og antal børn i familien
- Placering i søskendeflokken
- Specialundervisning

I analysen ses på sammenhængen mellem de forskellige baggrundsfaktorer, som skolen ikke har indflydelse på, og på prøveresultaterne. Det er kun de faktorer, der statistisk viser sig at hænge sammen med prøveresultaterne, som indgår i de endelige beregninger. På baggrund af analyserne beregnes skolens socioøkonomiske reference. Dette er et statistisk udtryk for, hvordan elever med lignende baggrundsforhold har klaret prøverne på landsplan. Selve beregningerne foregår på elevniveau, men den socioøkonomiske reference præsenteres kun på skoleniveau.

Den socioøkonomiske reference, som anvendes til at korrigere karaktererne, beregnes ud fra skolens faktiske elevgrundlag og ikke på baggrund af elever, der bor i skolens distrikt.

TABEL 1: SOCIOØKONOMISK KORREKTION AF DE BUNDNE PRØVER

		Skoleår 2016/2017	Skoleår 2015/2016	Skoleår 2014/2015- 2016/2017 (3-årig)
Fag	Fagdisciplin	Forskel ml. karaktergennemsnit og socioøkonomisk reference	Forskel ml. karaktergennemsnit og socioøkonomisk reference	Forskel ml. karaktergennemsnit og socioøkonomisk reference
Dansk	Læsning			-0,6
	Mundtlig		0,8	
	Retskrivning			
	Skriftlig	1,4		
Engelsk	Mundtlig			
Fysik/kemi	Praktisk/mundtlig		-0,8	

Fællesprøve i fysik/kemi, biologi og geografi	Praktisk/mundtlig			
Matematik	Matematik med hjælpemidler			-0,5
	Matematik uden hjælpemidler			

Tallene i tabellen viser karakterforskelle. Det betyder, at hvis der f.eks. står 0,6 ud for et fag, så har denne årgang fået 0,6 mere i karakter end andre elever i landet, der har den samme baggrund. Der er kun medtaget forskelle mellem karakter og den socioøkonomiske reference, som er statistisk signifikant. Hvis forskellen på skolens resultat og den socioøkonomiske reference er signifikant, betyder det, at forskellen med rimelig stor statistisk sikkerhed er reel og ikke kun et udtryk for en tilfældig variation. Der er kun medtaget forskelle mellem karakter og den socioøkonomiske reference, som er statistisk signifikante.

Tabel 1 viser, at der i skoleåret 2015/2016 var en forskel på -0,8 karakterpoint i mundtlig dansk. Årgangen har således fået 0,8 karakterpoint mere i skriftlig dansk end andre elever i landet, der har den samme baggrund. I fysik/kemi har årgangen fået 0,8 karakterpoint lavere end andre elever i landet, der har den samme baggrund. I skoleåret 2016/2017 får årgangen 1,4 karakterpoint mere end andre elever i landet, der har den samme baggrund.

Set over en treårig periode ligger skolen 0,6 karakterpoint under den socioøkonomiske reference i dansk læsning og 0,5 karakterpoint lavere i matematik med hjælpemidler.

Skolens vurdering af udviklingen i afgangskaraktererne

Skolen har været i en særdeles positiv udvikling de seneste 2 år. Set over en periode på 5-6 år vil der fra år til år være forskel på, hvordan en årgang klarer sig ved afgangsprøverne, og det er utopi at tro, at skolens karakterer kan fortsætte med at blive højere for hvert år.

Skolen har i det daglige fokus på elevernes progression. Det er dette, der har betydning for at leve op til reformens mål om, at alle elever skal blive så dygtige, som de kan.

Skolen kan dog kun være tilfreds med, at elevernes afgangskarakterer de sidste 2 år i alle fag ligger over både landsgennemsnit og kommunegennemsnit, selv om dette ikke er et mål i sig selv.

Generelt er der opmærksomhed på, at pigerne klarer sig signifikant bedre end drengene, hvilket har medført skolens nye fokuspunkt for de næste skoleår: Også en skole for drenge.

Uden at have fundet de vises sten for dette fokuspunkt, forsøger skolen sig frem for at understøtte drengenes udvikling.

Udviklingen i dansk

Set ud fra karaktererne ved afgangsprøverne har skolen opnået en signifikant fremgang de seneste 2 år. Både drenge og piger klarer sig bedre de sidste 2 år, men der er dog en lille bekymring for den store forskel mellem drengenes og pigernes resultater.

Udviklingen i matematik

Set ud fra karaktererne ved afgangsprøverne har skolen opnået en signifikant fremgang de seneste 2 år. Der er dog en lille bekymring for den store forskel mellem drengenes og pigernes resultater. I matematik har pigerne overhalet drengene i skoleåret 2016-17.

Udviklingen i engelsk

Set ud fra karaktererne ved afgangsprøverne har skolen fået en lille fremgang de seneste 2 år. Både drenge og piger klarer sig bedre de sidste 2 år, men der er dog en lille bekymring for den store forskel mellem drengenes og pigernes resultater.

Udviklingen i fysik/kemi

Set ud fra karaktererne ved afgangsprøverne har skolen fået en signifikant fremgang de seneste 2 år. Den nye fællesfaglige prøve ser ud til at have været en god satsning i forhold til resultaterne for eleverne på Langhøjskolen, men det skal dog tilføjes, at resultatet stadig er bedre end både landsgennemsnittet og kommunegennemsnittet.

Det er for tidligt at sige, om det gode resultat skyldes skolens scienceprofil. Der er dog bekymring for den meget store forskel i drengenes og pigernes resultat.

Skolens resultater i de nationale test

I det følgende afsnit gives der en oversigt over gennemførelsen af de nationale test. Alle testresultater og testopgaver fra de nationale test er fortrolige. At oplysningerne er fortrolige betyder, at lærere, skoleledere, medlemmer af skolebestyrelsen, ansatte i den kommunale forvaltning, medlemmer af kommunalbestyrelsen m.fl. har tavshedspligt med hensyn til oplysningerne. Testresultaterne vises derfor ikke i denne rapport, men i en selvstændig, der kun er tilgængelig for ovennævnte grupper.

Obligatoriske test i skoleåret 2015/16 og 2016/17

TABEL 2: OVERSIGT OVER I HVILKE FAG OG PÅ HVILKE KLASSETRIN DER GENNEMFØRES OBLIGATORISKE NATIONALE TEST




Fag og klasstrin	2.	3.	4.	5.	6.	7.	8.
Dansk, læsning	x		x		x		x
Matematik		x			x		
Engelsk						x	
Geografi							x
Biologi							x
Fysik/kemi							x

Obligatoriske nationale test fra skoleåret 2017/18

I skoleåret 2017/18 kommer der to ekstra obligatoriske test. En ekstra i engelsk i 4. klasse, således at engelsk test afholdes på 4. og 7. klasstrin. Samt en matematiktest mere, således at eleverne testes i matematik i 3., 6. og 8. klasse.

Herefter kommer de obligatoriske test til at fordele sig således:

Fag og klasstrin	1.	2.	3.	4.	5.	6.	7.	8.	9.
Dansk, læsning									
Matematik									
Engelsk									
Fysik/kemi									
Biologi									
Geografi									
Dansk som andetsprog									

-  Obligatorisk test målrettet klasstrinnet
-  Frivillig test målrettet klasstrinnet
-  Frivillig test målrettet klasstrinnet over eller under

 Ny tilføjet test

Profilområder i de nationale test

Det er ikke alle dele af fagene, som indgår i testene, men nogle udvalgte områder, som kan testes på en computer. Hver national test tester tre faglige områder inden for faget. Disse områder kaldes profilområder. Testene kan på en systematisk måde dokumentere elevernes faglige niveau. I faget dansk/læsning og matematik indgår profilområderne, som det ses i nedenstående tabel. Profilområderne 1, 2 og 3 samles i én samlet score, der kaldes måltal.

Fag/test	Profilområde 1	Profilområde 2	Profilområde 3	Måltal
Dansk/ læsning	Sprogforståelse	Afkodning	Tekstforståelse	(x)
Matematik	Tal og algebra (#)	Geometri	Statistik og sandsynlighed	(x)

Skolens vurdering af udviklingen i de nationale test

Det interessante i nationale test er at følge en klasse over tid. Vores resultater er på ingen måde overraskende, når man kender klasserne og kender til de udfordringer, der er på de enkelte årgange. Det er helt tydeligt, at de årgange, hvor vi oplever dårlig trivsel og et forældresamarbejde, der er svært, er resultaterne dårligere end på de årgange, som trives og med et godt samarbejde.

Vi vil kigge på en sammenhæng mellem klassernes trivselsundersøgelse og resultaterne af nationale test – ligeledes på forældreopbakningen til møder, samtaler mm.

Læseundervisningen og indsatsen på skolen har været ens de sidste 4 år, så derfor skal vi måske kigge på en justering – en mere tilpasset indsats, men vi vil også tage højde for de kommunale testresultater, som nogle gange giver et andet billede end de nationale test.

Se den fortrolige rapport om nationale test for skolens yderligere bemærkninger.

4. ELEVERNES VIDERE UDDANNELSE EFTER FOLKESKOLEN

Det følgende kapitel handler om, hvilke uddannelser eleverne fortsætter i efter folkeskolen. I kapitlet beskriver elevernes faglige forudsætninger for at starte på en ungdomsuddannelse. Kapitlet beskriver også, hvor eleverne befinder sig 3 og 15 måneder efter de har færdiggjort 9. klasse. Mange elever fortsætter i 10. klasse og/eller på efterskole efter 9. klasse, og derfor kan andelen af de, der er i ungdomsuddannelse 3 måneder efter 9. klasse fremstå meget lille.

De nationale mål, der knytter sig til, at flere unge gennemfører en ungdomsuddannelse er¹:

- 90 pct. af en årgang skal have en ungdomsuddannelse, når de er 25 år.
- 10 pct. skal være godt på vej til at få en uddannelse senere eller have fast tilknytning til arbejdsmarkedet.

¹ Udmeldt juni 2017

Elevernes forudsætninger for at søge en på en erhvervsuddannelse

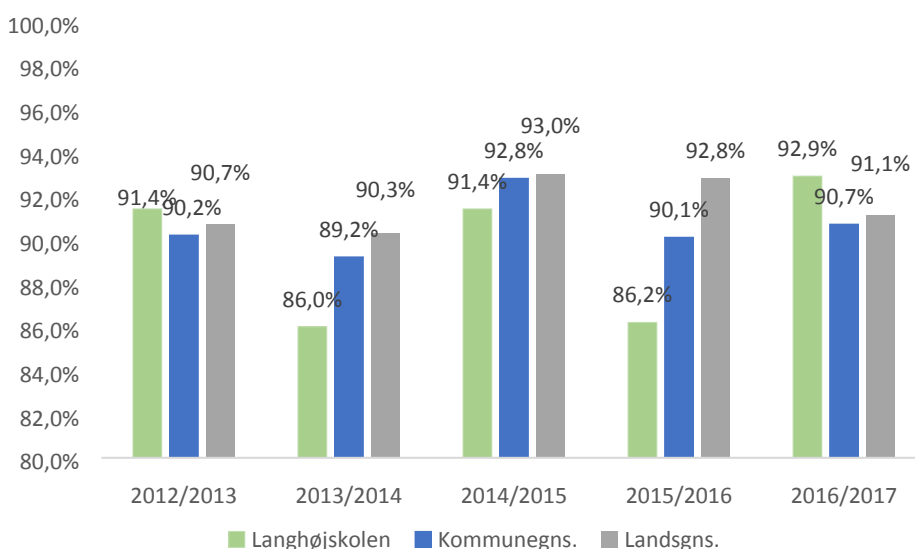
For elever, som afsluttede folkeskolen frem til juni 2017 var de faglige krav, at eleven skulle have minimum 2,0 i dansk og matematik for at søge ind på en erhvervsuddannelse². For at søge ind på de gymnasiale uddannelser er de faglige krav højere.

For at blive optaget på en erhvervsuddannelse eller en gymnasial uddannelse (stx, hhx og htx) skal en elev ligeledes være erklæret uddannelsesparat. En vurdering af en elevs parathed i forhold til at vælge og gennemføre en ungdomsuddannelse starter i 8. klasse. Vejledere fra Ungdommens Uddannelsesvejledning (UU) og lærere på klassetrinnet foretager vurderingen i et samarbejde. Vurderingen undersøger elevens faglige, personlige og sociale forudsætninger for at kunne gennemføre den ungdomsuddannelse, som eleven har ønske om at begynde på efter 9. eller 10. klasse.

De krav, elever skal opfylde for at blive optaget på ungdomsuddannelserne (erhvervsuddannelser, gymnasiale og HF) er under forandring efter reformer af de tre uddannelsesformer. Fra 2019 gælder forskellige krav. For at blive optaget på en gymnasial uddannelse skal man blandt andet have mindst 5 i gennemsnit af samtlige standpunktskarakterer.

Af den nedenstående graf fremgår det, hvor stor en andel af skolens elever, der har fået mindst 2 i både dansk og matematik, som svarer til de nødvendige faglige forudsætninger for at starte på en ungdomsuddannelse.

GRAF 6: ANDEL AF SKOLENS ELEVER MED MINDST 2 I DANSK OG MATEMATIK



Afgræsninger: Normalklasser - fuldt årgangsopdelte

Kilde: uddannelsesstatistik.dk

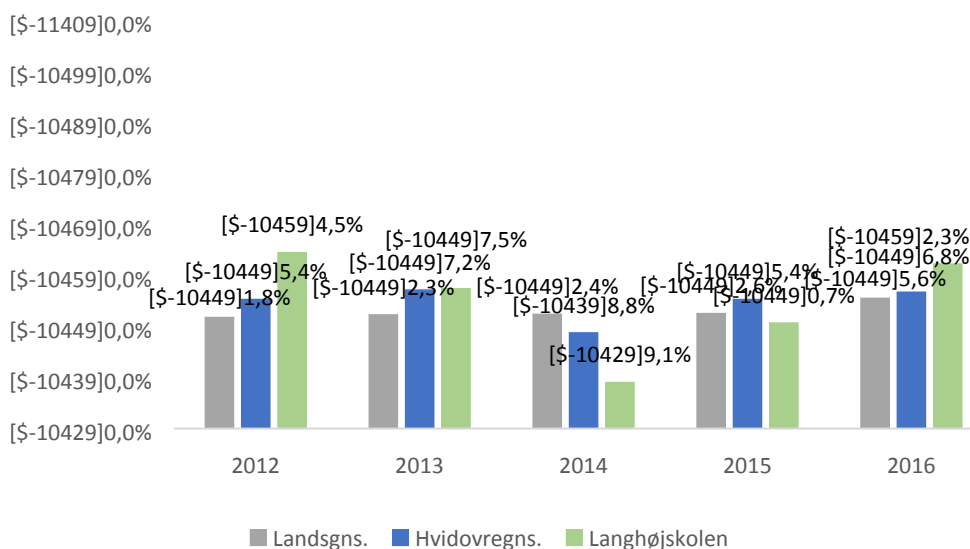
² Kravet indebærer 2,0 i gennemsnitskarakter i både dansk og matematik til afgangsprøven i 9. eller 10. klasse eller en tilsvarende prøve. I dansk beregnes gennemsnittet af dine mundtlige og skriftlige karakterer. I matematik beregnes gennemsnittet af dine skriftlige karakterer.

Graf 6 viser, at Langhøjskolens andel af elever, der har fået mindst 2 i dansk og matematik i skoleåret 2015/2016 ligger på 86,2 % og i 2016/2017 er steget til 92,9 %. Til sammenligning ligger skolen i skoleåret 2015/2016 lavere end både kommunegennemsnittet og landsgennemsnittet, mens Langhøjskolen i skoleåret 2016/2017 ligger højere end den gennemsnitlige andel på kommunes folkeskoler og end landsgennemsnittet.

Elever i uddannelse efter folkeskolen

Andelen af elever fra Langhøjskolen, der er startet på en ungdomsuddannelse, og er i gang henholdsvis 3 og 15 måneder efter 9. klasse er vist i graferne nedenfor.

GRAF 7: ANDEL AF ELEVER, DER ER I GANG MED EN UNGDOMSUDDANNELSE 3 MÅNEDER EFTER AFSLUTTET 9. KLASSE



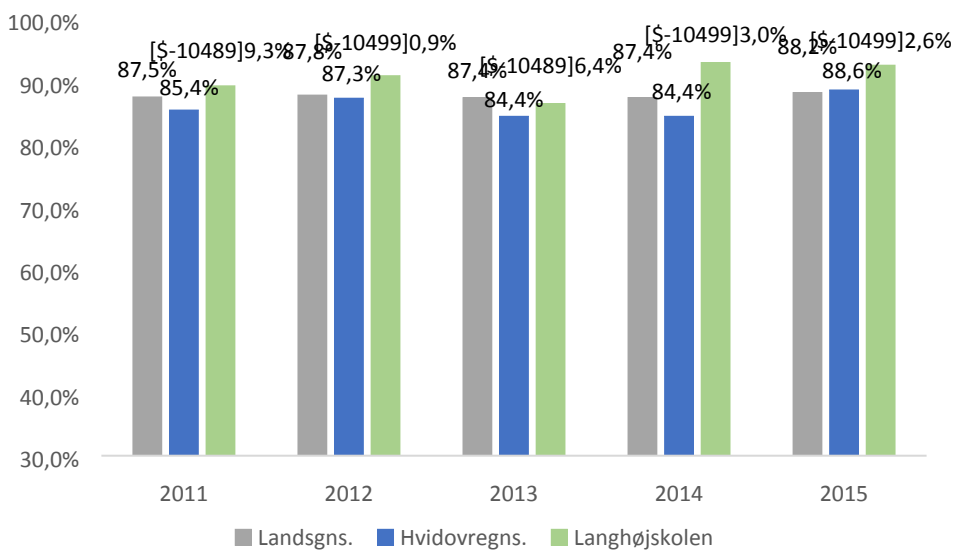
Afgræsning: alle elever

Note: Ved overgang forstås personer, som på statustidspunktet er i gang med en uddannelse, eller forinden har fuldført en uddannelse. Året angiver det år, hvor eleven har afsluttet 9. klasse.

Kilde: uddannelsesstatistik.dk

Graf 7 viser andelen af Langhøjsskolens elever der er gået i gang med en ungdomsuddannelse 3 måneder efter de gik ud af 9. klasse. For årgangen, der gik ud i 2015 er det 40, % mens det for årgangen, der gik ud i 2016 er 52,3 %.

GRAF 8: ANDEL AF ELEVER, DER ER I GANG MED EN UNGDOMSUDDANNELSE 15 MÅNEDER EFTER AFSLUTTET 9. KLASSE



Afgræsninger: alle elever

Note: Ved overgang forstås personer, som på statustidspunktet er i gang med en uddannelse, eller forinden har fuldført en uddannelse. Året angiver det år, hvor eleven har afsluttet 9. klasse.

Kilde: uddannelsesstatistik.dk

Graf 8 viser andelen af Langhøjskolens elever der er gået i gang med en ungdomsuddannelse 15 måneder efter de gik ud af 9. klasse. For årgangen, der gik ud i 2015 er det 92,6 %. Andelen er højere end den gennemsnitlige andel i kommunen og på landsplan.

Graf 8 viser, hvor stor en andel elever, der er i gang med en ungdomsuddannelse godt et år efter, de har forladt 9. klasse. Andelen omfatter også elever, der har gennemført 10. klasse. Graf 8 giver et billede af, hvor stor en del af den samlede årgang, der starter på en ungdomsuddannelse efter endt folkeskole.

Billedet af, hvor mange der er i gang 15 måneder efter 9 klasse, viser hvor mange, der er kommet i gang med en ungdomsuddannelse. Det siger ikke noget om, hvor mange der gennemfører uddannelsen.

Skolens vurdering af de unges overgange til ungdomsuddannelse.

Set over en periode på 5-6 år kan man se, hvor meget det veksler, hvorvidt en årgang er kommet i gang med en ungdomsuddannelse. Umiddelbart er der ikke nogen signifikant sammenhæng mellem resultatet af afgangskaraktererne og andelen af elever, der er i gang med en ungdomsuddannelse efter 3 måneder, men der er dog en tendens til, at eleverne fra Langhøjskolen

i højere grad er i gang med en ungdomsuddannelse efter 15 måneder. Disse resultater ligger over både kommune- og landsgennemsnit.

Dette kan skyldes skolens arbejde med at hjælpe elever på vej, der på 8. årgang vurderes til at være ikke-uddannelsesparate gennem indsatsen Klart På Vej, hvor disse elever får særlig støtte til at komme godt igennem afgangsprøverne.

Forældrene på Langhøjskolen er generelt ambitiøse på deres børns vegne og ser gerne, at deres børn klarer sig godt til afgangsprøverne.

5. ELEVERNES TRIVSEL

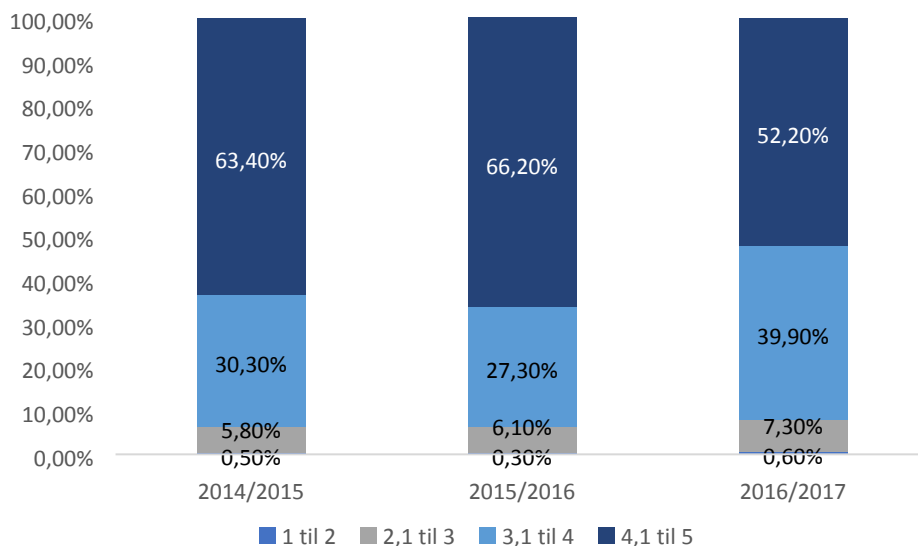
I dette kapitel sættes der fokus på elevtrivslen. Elevernes trivsel er vigtig da den har stor betydning for elevernes læring, engagement og motivation for at gå i skole. Det nationale måltal, der knytter sig til dette kapitel er, at *elevernes trivsel skal øges*.

Til at følge elevernes trivsel blev der i foråret 2015 for første gang gennemført en national trivselsmåling. Undersøgelsen indeholder 20 spørgsmål til 0. – 3. klasse og 40 spørgsmål til 4. – 9. klasse.

Eleverne på 4. – 9. klassetrin

For de ældste elever er spørgsmålene blevet samlet i fire overordnede temaer kaldet indikatorer: social trivsel, faglig trivsel, støtte og inspiration i undervisningen samt ro og orden. Ud over de fire indikatorer var der også en række spørgsmål om fx skolens fysiske tilstande. Disse spørgsmål blev samlet under 'øvrige spørgsmål'. Svarkategorierne for indikatorerne er opdelt fra 1-5, hvor 1 repræsenterer den ringeste trivsel, mens 5 repræsenterer den bedst mulige trivsel. Dvs. at hvis der i svarkategorien 4,1-5 for social trivsel står 58,6 %, så betyder det, at 58,6 % af eleverne gennemsnitligt scorer deres sociale trivsel til at være mellem 4,1 og 5, hvor fem er den bedst mulige trivsel.

GRAF 10: SOCIAL TRIVSEL BLANDT ELEVER FRA 4. – 9. KLASSE



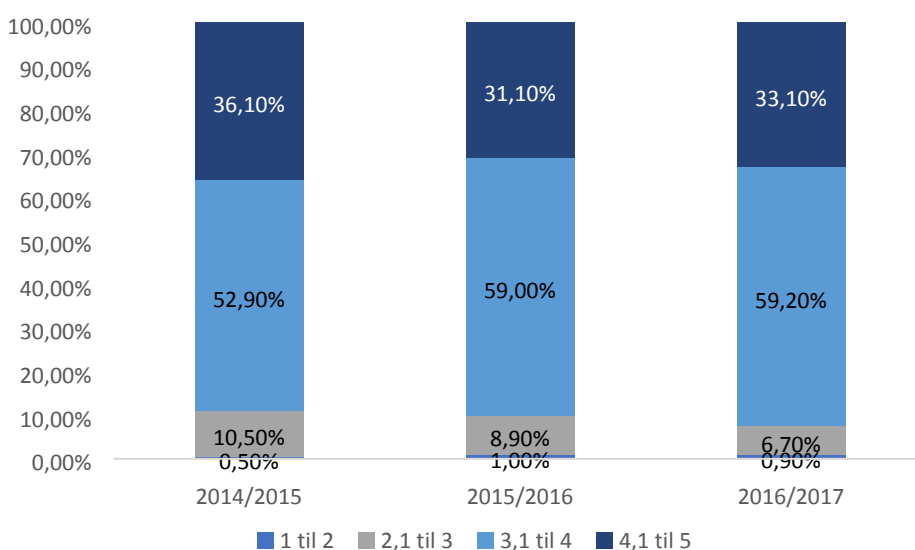
Landsgns	Social trivsel			
	1 til 2	2,1 til 3	3,1 til 4	4,1 til 5
2014/2015	0,8%	6,3%	34,3%	58,6%
2015/2016	0,7%	5,5%	31,5%	62,3%
2016/2017	0,6%	5,5%	31,8%	62,1%

Kommunegns.	Social trivsel			
	1 til 2	2,1 til 3	3,1 til 4	4,1 til 5
2014/2015	0,7%	6,5%	36,0%	56,8%
2015/2016	0,8%	6,4%	34,0%	58,7%
2016/2017	0,9%	6,8%	35,7%	56,6%

Afgræsninger: folkeskoler – alle klasser
 Kilde: uddannelsesstatistik.dk

Graf 10 viser, at 52,2 % eleverne på 4. - 9. klassesettrin i skoleåret 16/17 på Langhøjskolen har svaret meget positivt på spørgsmålene vedrørende deres sociale trivsel. I forhold til de to foregående skoleår er denne andel blevet mindre. Skolens andel af elever, der placerer sig i kategorien med bedst mulig trivsel er lavere end andelen i kommunen (4,4 procentpoint), og lavere end på landsplan (9,9 procentpoint).

GRAF 11: FAGLIG TRIVSEL BLANDT ELEVER FRA 4. – 9. KLASSE



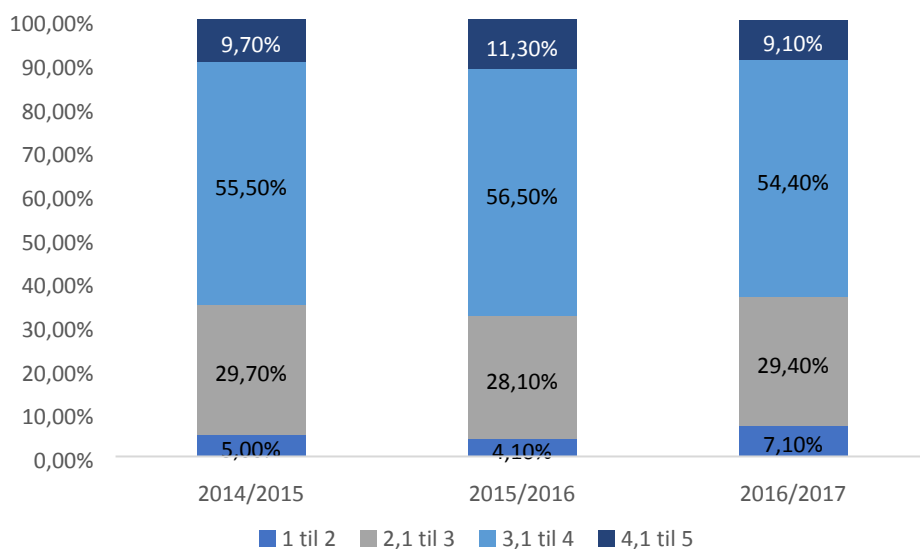
Landsghs	Faglig trivsel				
	1 til 2	2,1 til 3	3,1 til 4	4,1 til 5	
2014/2015	0,8%	10,3%	58,8%	30,1%	
2015/2016	0,8%	10,0%	56,8%	32,4%	
2016/2017	0,8%	10,3%	57,6%	31,3%	

Kommunegns.	Faglig trivsel				
	1 til 2	2,1 til 3	3,1 til 4	4,1 til 5	
2014/2015	0,8%	11,1%	57,9%	30,2%	
2015/2016	0,8%	10,7%	57,8%	30,8%	
2016/2017	1,1%	11,5%	58,3%	29,1%	

Afgræsninger: folkeskoler – alle klasser
 Kilde: uddannelsesstatistik.dk

Graf 11 viser, at 33,1 % eleverne på 4. - 9. klassesettrin i skoleåret 16/17 på Langhøjskolen har svaret meget positivt på spørgsmålene vedrørende deres faglige trivsel. I forhold til det foregående år, er der tale om en fremgang, mens der i forhold til skoleåret 14/15 er tale om en tilbagegang. Skolens andel af elever, der placerer sig i kategorien med bedst mulig trivsel er højere end andelen i kommunen (4 procentpoint), og højere end på landsplan (1,8 procentpoint).

GRAF 12: STØTTE OG INSPIRATION I UNDERVISNINGEN BLANDT ELEVER FRA 4. – 9. KLASSE



		Støtte og inspiration			
Landsghs		1 til 2	2,1 til 3	3,1 til 4	4,1 til 5
		2014/2015	5,1%	30,3%	54,8%
	2015/2016	5,2%	29,7%	54,0%	11,1%
	2016/2017	5,3%	30,4%	54,0%	10,4%

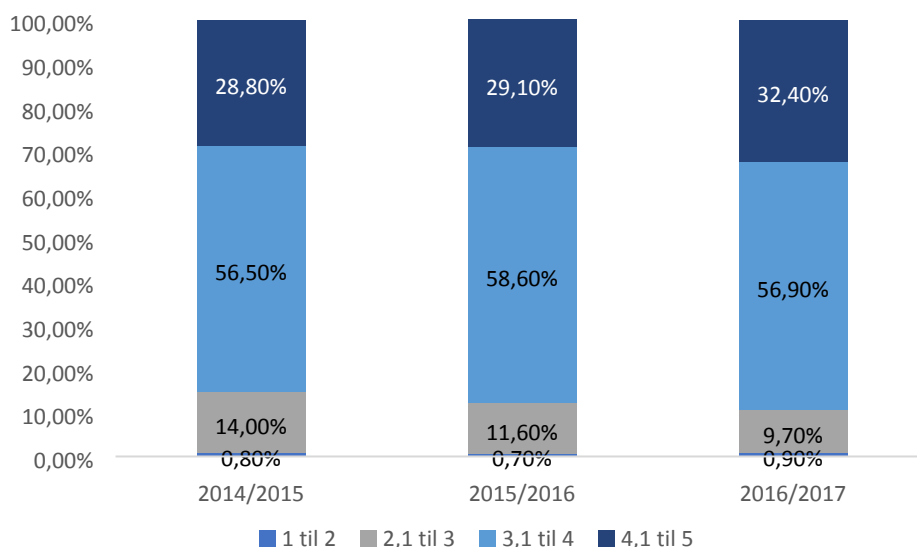
		Støtte og inspiration			
Kommunegns.		1 til 2	2,1 til 3	3,1 til 4	4,1 til 5
		2014/2015	4,8%	30,1%	54,8%
	2015/2016	6,0%	29,5%	52,9%	11,6%
	2016/2017	6,2%	31,8%	52,5%	9,4%

Afgræsninger: folkeskoler – alle klasser

Kilde: uddannelsesstatistik.dk

Graf 12 viser, at 9,1 % eleverne på 4. - 9. klassetrin i skoleåret 16/17 på Langhøjsskolen har svaret meget positivt på spørgsmålene vedrørende støtte og inspiration. I forhold til de to foregående skoleår har andelen ikke rykket sig betydeligt. Skolens andel af elever, der placerer sig i kategorien med bedst mulig trivsel er stort set den samme som andelen i kommunen og som på landsplan.

GRAF 13: RO OG ORDEN BLANDT ELEVER FRA 4. – 9. KLASSE



		Ro og orden			
		1 til 2	2,1 til 3	3,1 til 4	4,1 til 5
Landsghns	2014/2015	1,3%	15,6%	58,6%	24,6%
	2015/2016	1,2%	13,6%	55,9%	29,3%
	2016/2017	1,1%	13,4%	56,6%	28,9%

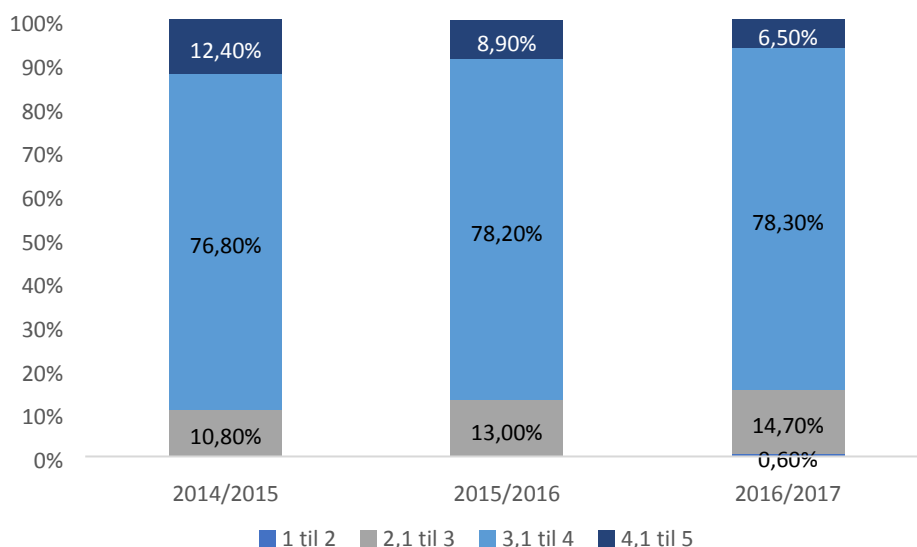
		Ro og orden			
		1 til 2	2,1 til 3	3,1 til 4	4,1 til 5
Kommunegns.	2014/2015	1,3%	16,7%	59,5%	22,5%
	2015/2016	1,4%	16,2%	55,8%	26,6%
	2016/2017	1,4%	14,1%	57,2%	27,3%

Afgrænsninger: folkeskoler – alle klasser

Kilde: uddannelsesstatistik.dk

Graf 13 viser, at 32,4 % eleverne på 4. - 9. klassetrin i skoleåret 16/17 på Langhøjskolen har svaret meget positivt på spørgsmålene vedrørende ro og orden. I forhold til de to foregående skoleår er der tale om en stigning. Skolens andel af elever, der placerer sig i kategorien med bedst mulig trivsel er højere end andelen i kommunen (5,1 procentpoint), og højere end på landsplan (3,5 procentpoint).

GRAF 14: ØRIGE SPØRGSMÅL



Øvrige spørgsmål					
Landsghs	1 til				
	2	2,1 til 3	3,1 til 4	4,1 til 5	
2014/2015	0,2%	9,7%	74,9%	15,2%	
2015/2016	0,2%	10,6%	74,0%	15,2%	
2016/2017	0,2%	10,4%	74,2%	15,2%	

Øvrige spørgsmål					
Kommuneghs.	1 til				
	2	2,1 til 3	3,1 til 4	4,1 til 5	
2014/2015	0,1%	10,7%	74,6%	14,6%	
2015/2016	0,3%	12,4%	73,8%	13,5%	
2016/2017	0,3%	12,4%	74,1%	13,2%	

Afgræsninger: folkeskoler – alle klasser

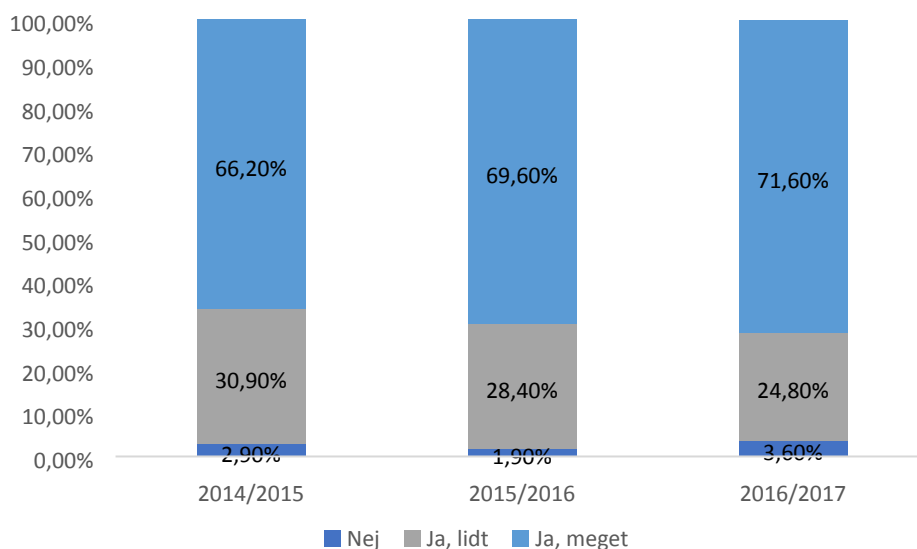
Kilde: uddannelsesstatistik.dk

Graf 14 viser, at 6,5 % eleverne på 4. - 9. klassetrin i skoleåret 16/17 på Langhøjskolen har svaret meget positivt på de øvrige spørgsmål. I forhold til de to foregående skoleår er denne andel blevet mindre. Skolens andel af elever, der placerer sig i kategorien med bedst mulig trivsel er lavere end andelen i kommunen (6,7 procentpoint), og lavere end på landsplan (8,7 procentpoint).

Eleverne på 0. – 3. klassetrin

For de yngste elever er der ikke udviklet indikatorer, og det er derfor ikke på samme måde muligt at give et enkelt overblik over de yngste elevers trivsel. Til at give en indikation af de yngste elevers trivsel bruges spørgsmålet *Er du glad for din skole?*, da det vurderes som en god indikator for elevernes overordnede trivsel.

GRAF 15: ER DU GLAD FOR DIN SKOLE? 0. – 3. KLASSE



Landsghs	Er du glad for din skole?		
	Nej	Ja, lidt	Ja, meget
2014/2015	2,7%	26,1%	71,2%
2015/2016	2,5%	25,5%	72,1%
2016/2017	2,3%	24,0%	73,8%

Kommunegn.	Er du glad for din skole?		
	Nej	Ja, lidt	Ja, meget
2014/2015	3,0%	28,4%	68,6%
2015/2016	2,0%	28,0%	70,0%
2016/2017	2,5%	26,1%	71,4%

Afgræsning: alle elever
 Kilde: uddannelsesstatistik.dk

Graf 15 viser, at 71,6 % eleverne på 0. – 3. klassesetrin i 2016/2017 på Langhøjsskolen har svaret, at de er meget glade for deres skole. I forhold til de to foregående år er der tale om en stigning. Andelen af elever, der svarer ja meget er stort set den samme som gennemsnittet i kommunen, men en lille smule lavere end på landsplan.

Skolerne vurdering af elevernes trivsel

Eleverne på Langhøjsskolen trives godt. Der spores en lille fremgang på de forskellige indikatorer fra år til år.

Det kunne være god og nyttig data at kigge på, hvordan drenge og piger trives i forhold til skolens kommende arbejde med at styrke drengenes skolegang – hænger oplevelsen af trivsel direkte sammen med karakterer og resultatet af nationale test? Og vil et bedre fagligt resultat give bedre trivsel? Eller vil bedre trivsel give et bedre fagligt resultat?

Elevernes sociale trivsel

Elevernes trives godt på Langhøjskolen. Der er dog færre elever i skoleåret 2016-17, der har svaret meget positivt omkring den sociale trivsel. Skolen ligger her under lands- og kommunegennemsnit. Til gengæld har skolen færre børn, der mistrives. Her ser udviklingen positiv ud de sidste 3 år.

Elevernes faglige trivsel

Her spores fremgang, og skolen ligger lige over både kommune- og landsgennemsnit. Det er for tidligt at sige, om skolens brug af §16.b har haft betydning for denne fremgang, og det bliver spændende at se, om skolens deltagelse i UVM's rammeforsøg får betydning for oplevelsen af den faglige trivsel.

Elevernes oplevelse af støtte og inspiration i undervisningen

Her ligger skolen meget stabilt og på linje med kommune- og landsgennemsnit.

Elevernes oplevelse af ro og orden

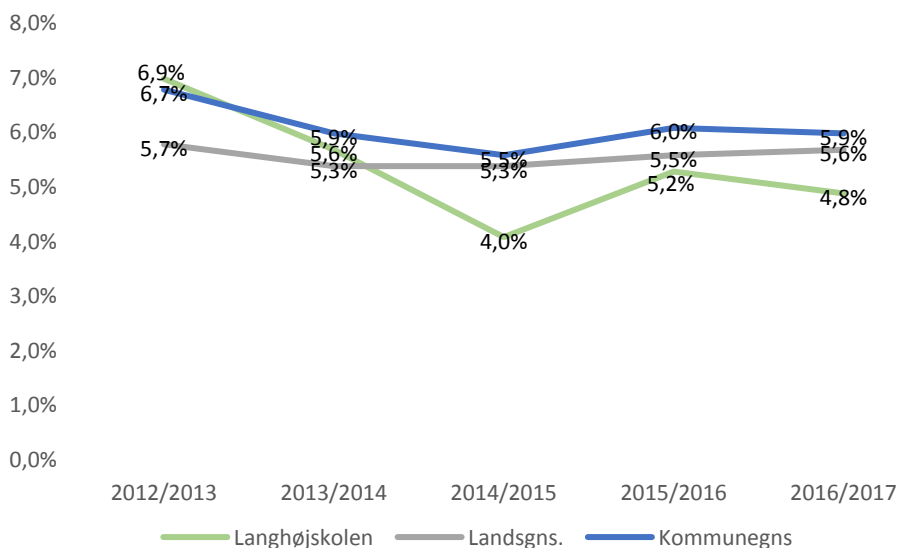
Langhøjskolen har arbejdet meget med fælles forventninger og retningslinjer for eleverne. Det er muligvis dette stykke arbejde, der har båret frugt i forhold til, at eleverne gradvist oplever større grad af ro og orden og også ligger højere end både kommune- og landsgennemsnit.

6. ELEVERNES FRAVÆR

Nedenstående kapitel omhandler elevernes fravær. Elevfraværet på kommunens folkeskoler har de sidste år haft et stort fokus og der har bl.a. været arbejdet med at bringe elevfraværet ned med en af indsatserne under Kvalitetsløftet "Godt du kom Elevfravær". Det høje elevfravær har hovedsageligt været registreret i udskolingsklasserne (7. – 10. klasse). Derfor har der været særligt fokus på denne elevgruppe. Der er bl.a. blevet sat ind ved at ændre praksis for registreringen af fraværet, således at eleverne i udskolingen bliver registreret hver time i modsætning til én gang om dagen. For de øvrige klasser er der fortsat registrering én gang om dagen.

I nedenstående er elevfraværet er opgjort i udviklingen af det samlede elevfravær over en 5-årig periode sammenlignet med det gennemsnitlige fravær på kommune- og landsplan (Jf. Graf 15). Derefter er skolens fravær opgjort på typen af fravær. Skolerne registrerer tre typer af fravær: sygdom, lovligt fravær og ulovligt fravær.

GRAF 15: OVERSIGT OVER SAMLET ELEVFRAVÆR OVER 5 ÅR

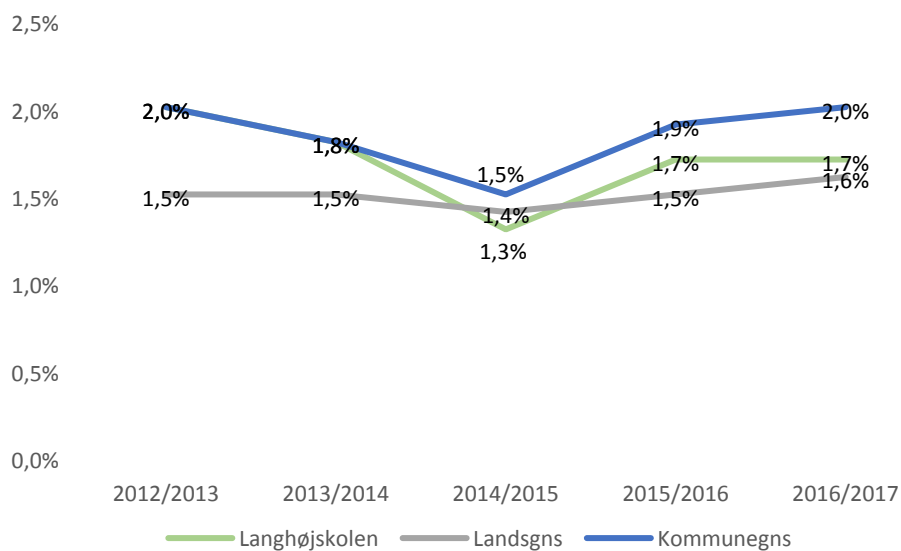


Afgrænsninger: folkeskoler – alle klasser

Kilde: uddannelsesstatistik.dk

Graf 15 viser, at Langhøjskolen i skoleåret 2015/2016 har et gennemsnitligt elevfravær på 5,2 %. I 2016/2017 ligger dette på 4,8 %. Langhøjskolens elevfravær ligger i begge år lavere end det gennemsnitlige fravær i kommunen og på landsplan.

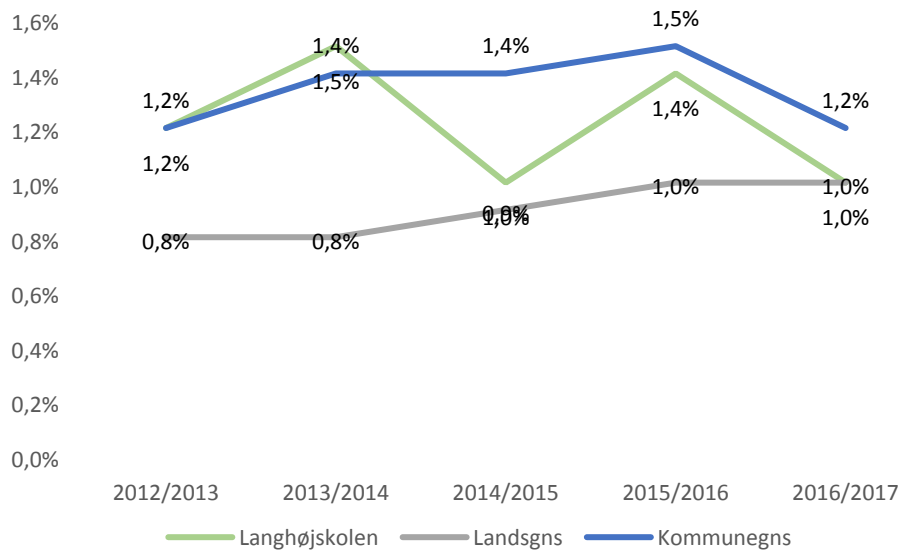
GRAF 16: OVERSigt over elevfravær over 5 år – Lovligt fravær



Afgrænsninger: folkeskoler – alle klasser

Kilde: uddannelsesstatistik.dk

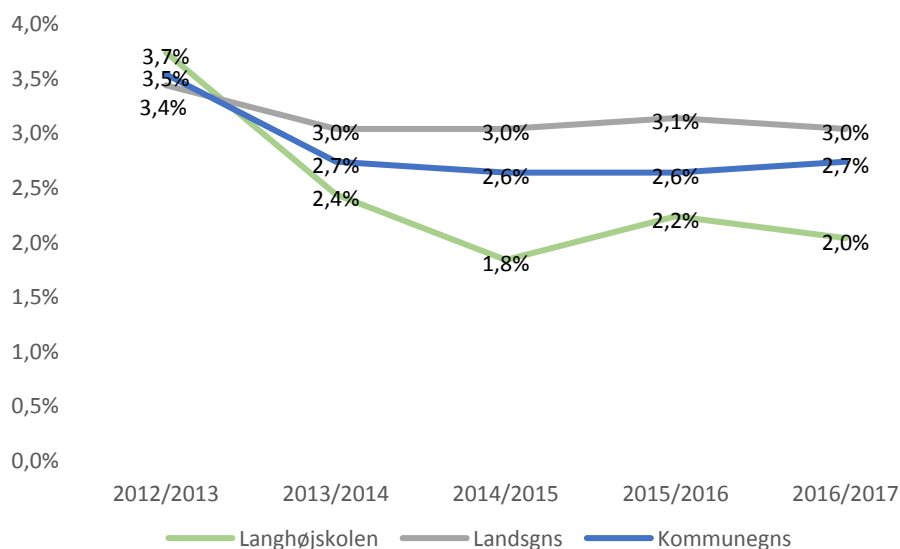
GRAF 17: OVERSigt over elevfravær over 5 år – Ulovligt fravær



Afgrænsninger: folkeskoler – alle klasser

Kilde: uddannelsesstatistik.dk

GRAF 18: OVERSIGT OVER ELEVFRAVÆR OVER 5 ÅR – SYGEFRAVÆR



Afgrænsninger: folkeskoler – alle klasser
Kilde: uddannelsesstatistik.dk

Skolens vurdering af udvikling i elevfraværet

Skolen har arbejdet meget med elevfraværet de sidste 2 år. Hvis man kigger på de sidste 5 år er fraværet faldet på alle parametre med undtagelse af det lovlige fravær, der har ligget forholdsvist stabilt siden skoleåret 2013-14.

Det er skoleledelsen, der svarer på alle anmodninger om fritagelser for eleverne i en periode på over 2 dage, og der holdes møder med forældrene, hvis fraværet er på en periode på over 1 uge.

Retningslinjerne fra kommunen omkring elevfravær følges, og der afholdes møder og indsendes bekymrings skrivelser, hvor fraværet er bekymrende.

Alt fravær ser ud til at være kraftigt dykket i skoleåret 2014-15. Uden at kunne vide det præcist tilskriver skolen dette medarbejdernes registrering af fravær, der overgik til en ny platform i denne periode. Skolen har ingen grund til at tro, at elevernes fravær i dette specifikke skoleår i den grad skulle adskille sig fra de øvrige med så stor en nedgang, som graferne viser.

Selv om skolen ligger under både kommune- og landsgennemsnit på både det samlede fravær og sygefraværet samt under kommunegennemsnit på lovligt fravær og ikke mindst på landsgennemsnit og under kommunegennemsnit på ulovligt fravær, så er det skolens holdning, at det lovlige fravær er for højt i forhold til de forventninger, der er til skolens resultater, og at det ulovlige fravær er alt for højt i forhold til, hvordan fravær påvirker det enkelte barns skolegang.

Derfor har begge dele både medarbejdernes og skoleledelsens opmærksomhed, og der arbejdes systematisk med fravær data i skolens ressourcecenter.

Skolen er dog tilfreds med, at fraværet generelt er faldende.

7. STATUS PÅ SKOLERNES MÅL – EN DEL AF DE POLITISKE PEJLEMÆRKER

I dette kapitel gør skolen status på sit arbejde med de mål de har udarbejdet på baggrund af de politisk vedtagne pejlemærker. På baggrund af tre dialogmøder mellem Børne- og Undervisningsudvalget og skolelederne har fagudvalget udarbejdet en række politiske pejlemærker. Ud fra pejlemærkerne har skolerne formuleret deres egne lokale mål for skoleårene 2015/16 og 2016/17. Pejlemærker og mål skal være med til at øge kvaliteten i skolens virksomhed.

I nedenstående præsenteres de mål som skolen har formuleret på baggrund af pejlemærkerne, samt de aktiviteter og indsatser som skolen har sat i gang for at nå deres mål.

Pejlemærke: God skoleledelse		
Mål	Aktiviteter i skoleåret 15/16	Aktiviteter i skoleåret 16/17
Målet er at udvikle en feedback kultur gennem ledelsens deltagelse i undervisningen.	<ul style="list-style-type: none"> • Observation (to gange over 14 dage) af klasseledelse hos lærerne med efterfølgende feedback. 	<ul style="list-style-type: none"> • Forsættelse af observationer, dog uden forudgående aftaler (fortsætter i 17-18 med observation i bestemte fag, hvor der kigges på det kommunikative i tysk, fransk, engelsk og brugen af dobbeltlærerfunktionen i matematik).

Pejlemærke: faglighed i skolereformen		
Mål	Aktiviteter i skoleåret 15/16	Aktiviteter i skoleåret 16/17
Målet er at styrke fagligheden.	<ul style="list-style-type: none"> • Brug af Vamos kort (aktivitetskort) og orienteringsstolper for at sikre bevægelse i undervisningen • Bevægelse i undervisningen skrives ind i undervisningsplanerne • Skemalagt studiezone og fordybelsesbånd. 	<ul style="list-style-type: none"> • Møderne i fagudvalgene skemalægges af ledelsen.

Pejlemærke: Forældretilfredshed		
Mål	Aktiviteter i skoleåret 15/16	Aktiviteter i skoleåret 16/17
Målet er at udvikle en ny kommunikationsstrategi og styrke samarbejdet mellem skole og SFO.	<ul style="list-style-type: none"> • Udvikling af fælles arbejdsgrundlag for lærere og pædagoger • Månedsbrev til forældre • SB har kommunikation som et fast punkt på dagsordenen på skolebestyrelsesmøder • Oprettelse af Facebookside med billeder og tekst • Ledelsen er jævnligt til stede inden skoletid ved skolepatruljen • Afholdelse af forældrekaffe fire gange om året med deltagelse af skolebestyrelsen • Ledelsen deltager i alle forældremøder på årgangen. 	

Pejlemærke: Trivselsløft		
Mål	Aktiviteter i skoleåret 15/16	Aktiviteter i skoleåret 16/17
Målet er at udvikle forebyggende indsatser med fokus på klasseledelse, værdiregelsæt og positive interaktioner.	<ul style="list-style-type: none"> • Udarbejdelse af fælles retningslinjer for boldspil i skolegården. 	<ul style="list-style-type: none"> • Udarbejdelse af enkle og tydelige forventninger til særlige emner • Visualisering af forventninger • Undervisning i de fælles forventninger.

8. SKOLENS SAMLEDE VURDERING AF RESULTATERNE FREMSTILLET I KVALITETSRRPPORTEN

Resultaterne i rapporten viser en skole, der er godt på vej. Den viser også, at vi har fat i de rigtige fokuspunkter i forhold til at øge elevernes faglige og sociale trivsel. Her tænkes på det systematiske og forebyggende arbejde med forventninger til elevernes sociale kompetencer og på arbejdet med at øge den faglige trivsel gennem arbejdet både med §16.b og med deltagelse i UVM's rammeforsøg. Ud over dette arbejdes der med elevernes sociale og faglige trivsel gennem PULS, hvilket vi vil kunne følge op på gennem nationale test og terminsprøver i dette skoleår, da PULS-klasserne er på 3., 6. og 9. årgang.

Lærere og pædagoger arbejder hver dag med at gøre den enkelte elev bedre. Dette kan tydeligt ses i resultaterne, der på stort set alle parametre kun er blevet bedre de sidste 2 skoleår.

Afgangskaraktererne er blevet bedre, fraværet er faldende og ikke mindst ligger skolens resultater både over kommune- og landsgennemsnit.

Ud over dette formår skolens i højere grad at hjælpe eleverne videre til en ungdomsuddannelse.

Men der er forskel på elever, på klasser og på årgange – og skolen kommer ikke til at lave et bedre og bedre resultat på afgangskarakterer for hvert år.

Data i rapporten viser dog, at de indsatser, som vi allerede har sat i gang – eller som vi planlægger at sætte i gang ikke er tilfældige, men er valgt ud fra skolens udviklingspotentialer, der helt signifikant viser, at der skal skabes en skole, der også er for drenge.

Vi er stolte af resultaterne i rapporten og ved, at vi har potentiale til endnu mere. Vi er en skole, hvor vi sammen med forældrene arbejder med skolen som fælles projekt – og så er vi en skole i bevægelse (på alle måder).