

# ***Engstrandskolen***

Lokal kvalitetsrapport for skoleårene 2015/2016 og  
2016/2017

Engstrandskolen



Hvidovre Kommune

<b>1. INDLEDNING .....</b>	<b>3</b>
<b>2. SKOLEN .....</b>	<b>5</b>
<b>3. SKOLENS FAGLIGE NIVEAU .....</b>	<b>7</b>
<b>4. ELEVERNES VIDERE UDDANNELSE EFTER FOLKESKOLEN .....</b>	<b>17</b>
<b>5. ELEVERNES TRIVSEL.....</b>	<b>22</b>
<b>6. ELEVERNES FRAVÆR.....</b>	<b>29</b>
<b>7. STATUS PÅ SKOLERNES MÅL – EN DEL AF DE POLITISKE PEJLEMÆRKER.....</b>	<b>32</b>
<b>8. SKOLENS SAMLEDE VURDERING AF RESULTATERNE FREMSTILLET I KVALITETSRRPPORTEN.....</b>	<b>34</b>

## 1. INDLEDNING

Kvalitetsrapporten for skoleårene 2015/2016 og 2016/2017 for Engstrandskolen skal give læseren en samlet oversigt over en række områder, så som elevernes karakterer, trivsel og videre uddannelse, der har betydning for vurderingen af skolens kvalitet.

Kvalitetsrapporten har to overordnede formål, at

- give skolens interessenter, så som forældre og skolebestyrelse, en samlet oversigt over skolens kvalitet, som den beskrives gennem kvantitative data, analyser og skolernes egne vurderinger
- danne baggrund for Kommunalbestyrelsen og Børne- og Ungeudvalgets vurdering af skolevæsenet og de enkelte skolers niveau, samt at fungere som et strategisk styringsværktøj for den fremtidige planlægning af skolevæsnets og den enkelte skoles udvikling.

Denne rapport er en lokal kvalitetsrapport for Engstrandskolen. Den samlede kvalitetsafrapportering består af flere forskellige rapporter:

- En hovedrapport om det samlede skolevæsen
- Rapport med resultaterne fra de nationale test (fortrolig)
- Skolernes lokale kvalitetsrapport
- Skolernes lokale rapporter med resultater i de nationale test (fortrolig)

### De nationale mål for skoleområdet

I forbindelse med at folkeskolereformen trådte i kraft august 2014 blev der af regeringen fastsat en række nationale mål og måltal for folkeskolen. Disse mål og måltal er centrale for den opfølgning, der sker politisk, i forvaltning og på skolerne i forhold til udviklingen af elevernes faglige niveau. De er derfor også retningsgivende for Kommunalbestyrelsens og skolernes arbejde med at højne kvaliteten i folkeskolen.

#### **Nationale mål for folkeskolen er:**

1. Folkeskolen skal udfordre alle elever, så de bliver så dygtige de kan.
2. Folkeskolen skal mindske betydningen af social baggrund i forhold til faglige resultater.
3. Tilliden til og trivslen i folkeskolen skal styrkes blandt andet gennem respekt for professionel viden og praksis.

## De nationale måltal

For at gøre de nationale mål mulige at forfølge er der opstillet en række tilhørende måltal, som skal hjælpe kommunen og skolerne til at vurdere deres fremskridt i forhold til de opstillede mål. Måltallene synliggør med andre ord, hvilke forventninger og krav der er fra national side til folkeskolen.

### **De nationale måltal er:**

- Mindst 80 % af eleverne skal være gode til at læse og regne i de nationale test.
- Andelen af de allerdygtigste elever i dansk og matematik skal stige år for år.
- Andelen af eleverne med dårlige resultater i de nationale test for læsning og matematik skal reduceres år for år.
- Elevernes trivsel skal øges.

På sigt skal alle elever kunne det samme i 8. klasse, som de kan i 9. klasse i dag.

## Hvidovre Kommunes mål – Kvalitetsløftet

I september 2012 besluttede Kommunalbestyrelsen at igangsætte et kvalitetsløft for folkeskolerne i Hvidovre Kommune. Kvalitetsløftet har til formål at skabe en fælles og synlig ramme om ønsker og krav til udvikling af skolevæsenet i Hvidovre. Den overordnede målsætning med kvalitetsløftet er:

### **Den overordnede målsætning med kvalitetsløftet er:**

Kvalitetsløftet skal sikre, at skolerne kan løfte det enkelte barns faglighed uanset hvilke forudsætninger, det enkelte barn har.

### **Kvalitetsløftets tre overordnede mål er:**

1. Inklusionsgraden er over 96 % i 2015
2. Forældretilfredshed er høj/meget høj i 2016
3. Alle Hvidovres skoler har et karaktergennemsnit i dansk og matematik på 6,5 og et karaktergennemsnit i engelsk på 7,2

De nationale mål og måltal samt målene for kvalitetsløftet af skolerne i Hvidovre Kommune er retningsgivende for hvordan skolernes kvalitet vurderes. Der vil derfor løbende blive refereret til de forskellige mål undervejs i rapporten.

## 2. SKOLEN

### Præsentation af skolen

Skolens ledelse i begyndelsen af skoleåret 2017/2018 af:

Skoleleder: Henrik Rømer

Viceskoleleder: Elin Juel Christensen

Afdelingsleder: Thomas Pedersen Friis

SFO-leder: Stina Ravn Kræmer

Skolens fysiske opbygning:

	2015/2016	2016/2017
Antal spor	1 til 2 spor, 7 10. klasser	1 til 3 spor, 6 10. klasser
Afdelinger i SFO	1	1
Antal lokaler, hvor SFO og skole har lokalfællesskab	2	3
Antal lokaler på lokaliteter uden for skolen	0	0

Nøgletal for skoleåret 2015/2016 og 2016/2017

	2015/2016	2016/2017
Samlet elevtal	469	499
Antal elever i almenklasser	458	482
Antal elever i specialklasser	11	17
Antal elever i SFO	176	220

### Skolens beskrivelse af skoleårene 2015/2016 og 2016/2017

På Engstrandskolen oplever vi en stadig stigende opbakning til, at distriktets børn starter på Engstrandskolen. Vi har i de seneste tre skoleår ligget på en elevoptagelse på den rigtige side af 80 %, og for første gang i Engstrandskolens historie optog vi tre 0. klasser til skoleåret 2016/2017.

Det lange seje træk bærer nu frugt, og vi er en skole, hvor distriktets familier trygt sender deres børn i skole, og vi mærker til stadighed en stigende positiv omtale af skolen i nærområdet. Samtidigt har vi flere elever, der søger os i løbet af skoleåret end der forlader os, hvilket er endnu et positivt tegn.

Forældretilfredsundersøgelsen, både for skolen og SFOen, peger ligeledes i positiv retning, da vores forældre i langt overvejende grad er tilfredse med de tilbud og muligheder som vi kan give.

Traditionelt har Engstrandskolen været gode til at håndtere elever i vanskeligheder og kunne inkludere dem på skolen. Nu er vi heldigvis også på vej til, at vores elever opnår de karakter som de har potentiale til med sloganet – "tydelighed i udskolingen". Vi har, i de seneste par år målrettet en del af vores indsats hen imod en styrkelse af fagligheden uden at det har haft betydning for vores evne til at inkludere børn og familier med udfordringer. Vores resultater på afgangsprøver viser, at det er i den helt rigtige retning vi bevæger os hen imod. Vores vision er "Alle skal lykkes", og det mener vi alvorligt.

I vores læsecenter har vi de seneste år været præget af en del op- og nedjusteringer. Det har været en udfordring ikke at vide, hvor mange ressourcer, der er til rådighed. Et stabilt og sikkert fagligt niveau kræver både en vist volumen og samtidigt en forudsigelighed, som gør det muligt at planlægge et ordentligt forløb for elever i vanskeligheder. Vi håber på, at vi i fremtiden bliver omkring de 20 -25 børn, som vi mener, at læsecenteret skal bestå af, for at sikre kvaliteten med mindre der tilføres flere ressourcer til læsecenteret.

I 10 klasse har vi i både skoleåret 2015/16 og 2016/2017 kun optaget de elever som vi mente kunne profitere af sådant et år. Derfor er det også med stolthed, at vi i skoleåret 2016/2017 kunne konstatere, at alle elever mindst fik 02 i dansk og matematik og dermed kunne fortsætte på en ungdomsuddannelse.

Den seneste knopskydning vi har oplevet på Engstrandskolen er, at vi til skoleårets start i august 2016 fik tilknyttet en Eliteidrætslinje. Idrætsrådet har i flere år kæmpet for at få en sådan linje til gavn for vores idrætstalenter i kommunen. Engstrandskolen blev valgt, dels fordi vi havde plads, og dels fordi vi ligger centralt ift. idrætsfaciliteter. Det er vi meget glade for. Vi startede med en klasse på 24 elever, og det har været en stor succes. Eleverne er glade og ingen er endnu stoppet.

### **Udviklingen af samarbejdet mellem pædagoger og lærere**

Samarbejdet mellem pædagoger og lærere er heldigvis ved at være der, hvor der ikke længere bliver skelnet så meget til, hvilken faggruppen man tilhører. Teamsamarbejdet skal stadig skemalægges for, at det bliver muligt for lærere og pædagoger at samarbejde indenfor normal arbejdstid. På klasse- og årgangsteams er der møder to timer pr. uge. Når hele afdelingen skal samles er det aftenmøder, og vi har et aftenmøde ca. hver anden måned.

Indholdet og styrken i samarbejdet er der store variationer i. Vi har udarbejdet et aftalepapir for, hvad teamsamarbejde betyder på Engstrandskolen. Det og et ledelsesmæssigt fokus gør, at der nemmere dannes bro mellem de to faggrupper.

### **3. SKOLENS FAGLIGE NIVEAU**

Nedenstående kapitel omhandler elevernes faglige kompetencer. Det nationale mål, der knytter sig til dette kapitel er, at *Folkeskolen skal udfordre alle elever, så de bliver så dygtige de kan*. Dette mål knytter særligt an til Kvalitetsløftets mål om, at *Alle Hvidovres skoler har et karaktergennemsnit i dansk og matematik på 6,5 og et karaktergennemsnit i engelsk på 7,2*.

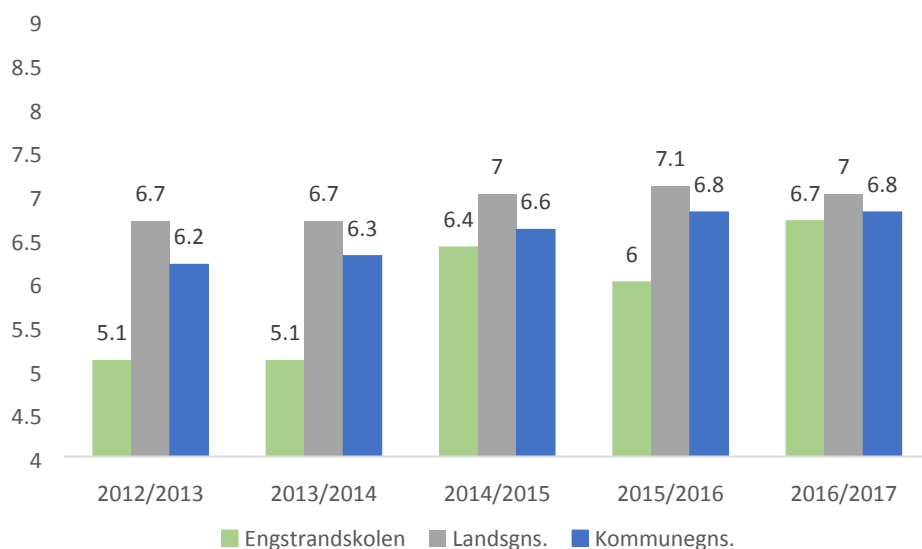
I det følgende fremlægges skolens resultater ved 9. klasses afgangsprøver i de bunde prøvfag for skoleårene 2016/2017 og 2015/2016 og de tre foregående år. Karaktererne vil efterfølgende blive sammenlignet med karaktererne på landsplan, hvor tallene er blevet rensset for elevernes socioøkonomiske baggrund. Det vil sige, at karaktererne bliver sammenlignet med karaktererne fra elever på landsplan, der har samme baggrundsforhold som eleverne i Hvidovre Kommune

Resultaterne, der fremstilles i nedenstående, giver ikke alene et fyldestgørende billede af, hvad eleverne har lært og hvilke kompetencer de har. Kapitlet giver derimod et billede af skolens udvikling med elevernes faglighed og om skolen går mod en positiv udvikling inden for de forskellige fagområder.

#### **Karakterer ved bundne fag ved afgangsprøverne i 9. klasse**

De følgende grafer viser skolens gennemsnitskarakterer ved 9. klasses afgangsprøver i de bunde prøvfag for skoleårene 2016/2017 og 2015/2016 og de tre foregående år. De bundne prøvfag er: dansk, matematik, engelsk og fysik/kemi. Til at sammenligne skolens karaktergennemsnit fremgår også karaktergennemsnit for alle Hvidovre kommunens skoler og gennemsnittet på landsplan. Karaktererne inkluderer kun karakterer fra elever i normalklasser, og dermed ikke karakterer fra elever i specialklasser.

GRAF 1: KARAKTERGENNEMSNIT FOR DE BUNDNE PRØVEFAG VED 9. KLASSES AFGANGSPRØVER

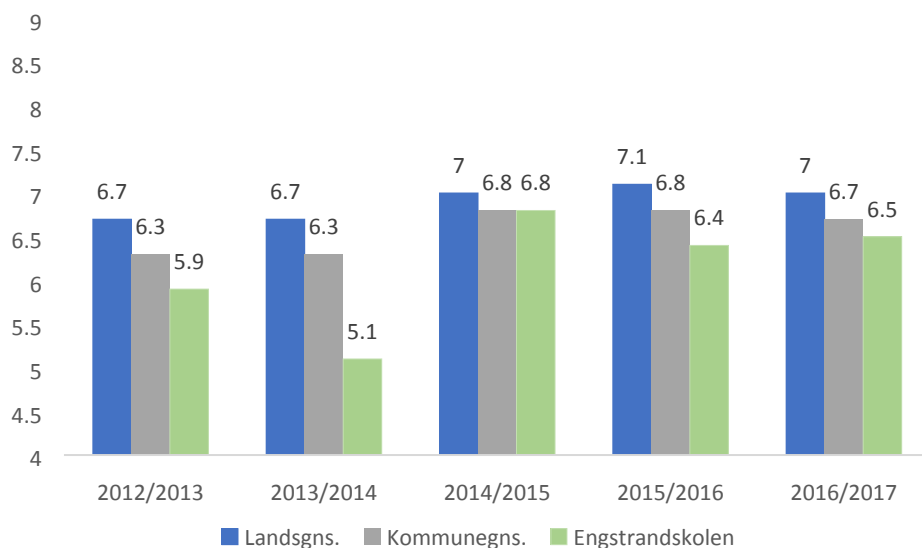


Afgrænsninger: Normalklasser - fuldt årgangsopdelte

Kilde: uddannelsesstatistik.dk

Graf 1 viser, at Engstrandskolens karaktergennemsnit for de bundne prøvafag i 2015/2016 ligger på 6 og i 2016/2017 steget til 6,7. Engstrandskolens karaktergennemsnit ligger i de to skoleår lavere end gennemsnittet for alle Hvidovre Kommunes folkeskoler og end landsgennemsnittet.

GRAF 2: KARAKTERGENNEMSNIT I DANSK 9. KLASSES AFGANGSPRØVER



Afgrænsninger: Normalklasser - fuldt årgangsopdelte

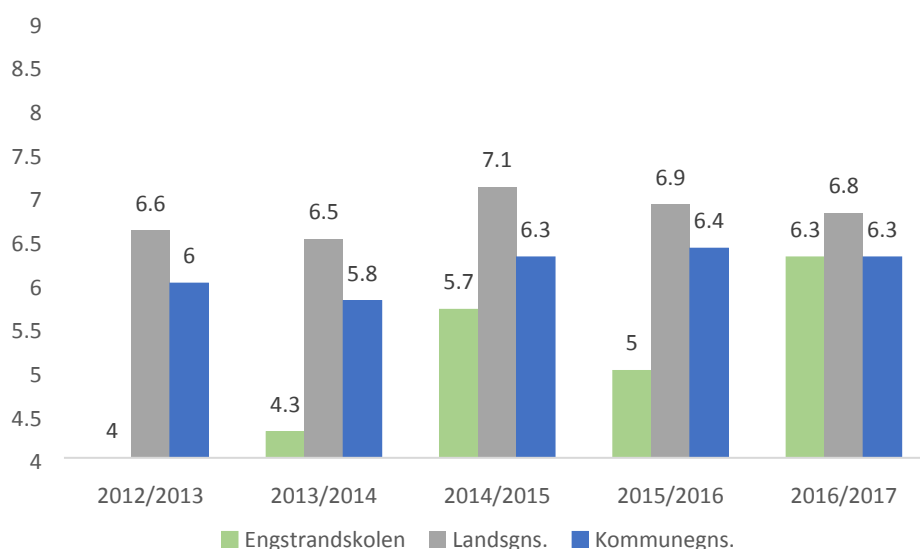
Note: karakteren er sammensat af fire karakterer: læsning, mundtlig, retskrivning og skriftlig

Kilde: uddannelsesstatistik.dk



Graf 2 viser, at Engstrandskolens karaktergennemsnit for afgangsprøverne i dansk i skoleåret 2015/2016 ligger på 6,4 og i 2016/2017 ligger på 6,5. Engstrandskolens karaktergennemsnit i dansk ligger i begge skoleår lavere end gennemsnittet for alle Hvidovre Kommunes folkeskoler og end gennemsnittet på landsplan.

GRAF 3: KARAKTERGENNEMSNIT I MATEMATIK 9. KLASSES AFGANGSPRØVER



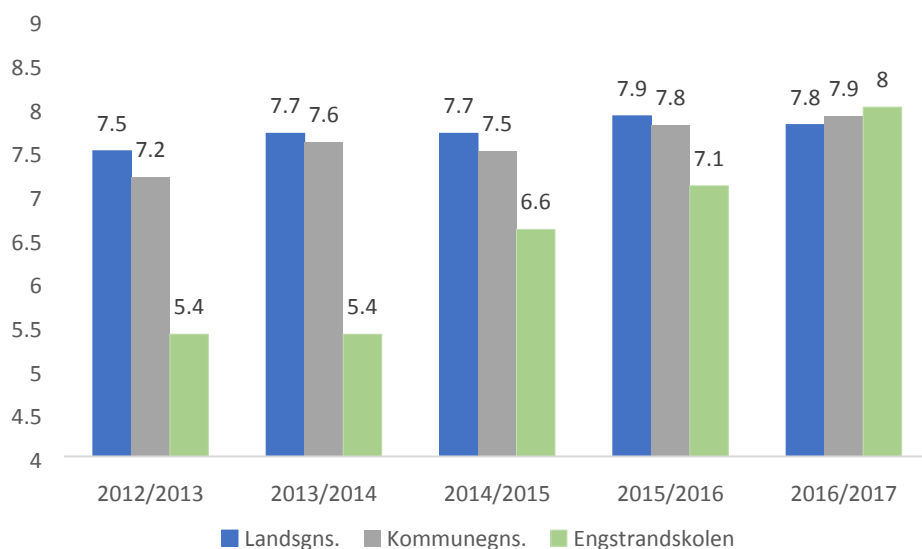
Afgræsninger: Normalklasser - fuldt årgangsopdelte

Note: karakteren er sammensat af to karakterer: matematik med og uden hjælpemidler

Kilde: uddannelsesstatistik.dk

Graf 3 viser, at Engstrandskolens karaktergennemsnit for afgangsprøverne i matematik i skoleåret 2015/2016 ligger på 5 og i 2016/2017 steget til 6,3. Engstrandskolens karaktergennemsnit i matematik ligger i skoleåret 2015/2016 lavere end gennemsnittet for alle Hvidovre Kommunes folkeskoler og end landsgennemsnittet. I 2016/2017 er karaktergennemsnittet det samme som kommunegennemsnittet.

GRAF 4: KARAKTERGENNEMSNIT I MUNDTLIG ENGELSK 9. KLASSES AFGANGSPRØVER

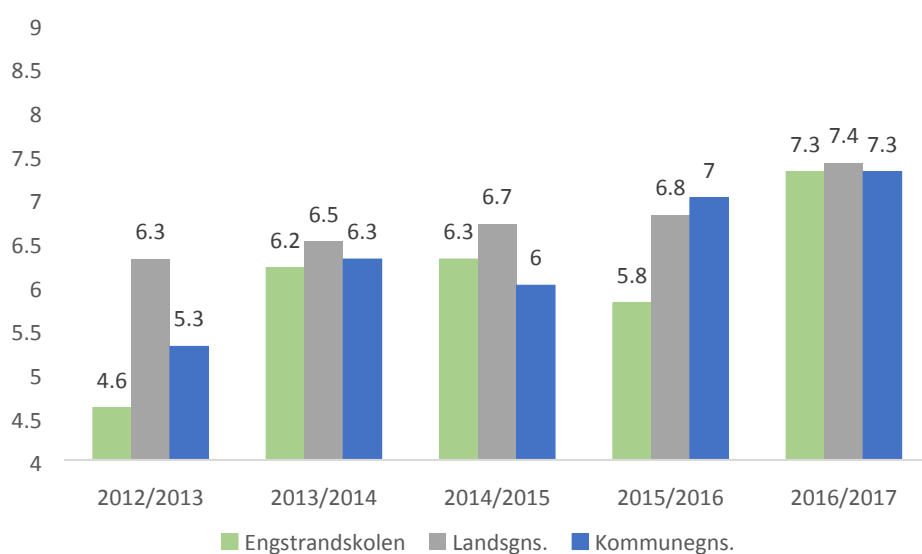


Afgræsninger: Normalklasser - fuldt årgangsopdelte

Kilde: uddannelsesstatistik.dk

Graf 7 viser, at Engstrandskolens karaktergennemsnit for afgangsprøven i engelsk i skoleåret 2015/2016 ligger på 7,1 og i 2016/2017 er steget til 8. Engstrandskolens karaktergennemsnit i engelsk ligger i skoleåret 2015/16 lavere end gennemsnittet for alle Hvidovre Kommunes folkeskoler, men højere i 2016/2017.

GRAF 5: KARAKTERGENNEMSNIT I FYSIK/KEMI 9. KLASSES AFGANGSPRØVER



Afgræsninger: Normalklasser - fuldt årgangsopdelte

Note: Fysik/kemi eksamen blev i skoleåret 2016/2017 erstattet med en obligatorisk fællesprøve i fysik/kemi, biologi og geografi. Prøveresultaterne fra 2016/2017 er således ikke for fysik/kemi, men for fællesprøven fysik/kemi, biologi og geografi

Kilde: uddannelsesstatistik.dk

Graf 5 viser, at Engstrandskolens karaktergennemsnit for afgangsprøven i fysik/kemi i skoleåret 2015/2016 ligger på 5,8 og i 2016/2017 ligger på 7,3.

Stigningen i karaktergennemsnittet kan til dels forklares med at prøven i fysik/kemi i skoleåret 16/17 blev udskiftet med en fællesprøve i fysik/kemi, biologi og geografi. Årene 15/16 og 16/17 er derfor heller ikke sammenlignelige.

Engstrandskolens karaktergennemsnit i fysik/kemi ligger i skoleåret 2015/16 lavere end gennemsnittet for alle Hvidovre Kommunes folkeskoler og i 2016/17 på niveau med gennemsnittet for kommunen.

### **Skolens karaktergennemsnit når der er taget højde for elevernes baggrund**

I det følgende kapitel præsenteres karaktergennemsnittet for de bundne prøvefag sammenlignet med karaktererne fra elever på landsplan, der har samme baggrundsforhold som eleverne i Hvidovre Kommune. Elevernes baggrund, så som køn, herkomst, oprindelsesland og forældrenes uddannelsesniveau har ofte betydning for hvordan eleverne klarer sig i skolen. Det er faktorer som skolen ikke har indflydelse på. Ved at korrigere for disse socioøkonomiske faktorer, kan vi give et billede af, hvorvidt skolens elever har klaret afgangsprøverne bedre, dårligere eller på niveau med elever på landsplan, der har samme baggrund.

### **Bag om den socioøkonomiske reference**

En skoles socioøkonomiske reference bliver beregnet ved hjælp af en statistisk model. I modellen indgår der en række registerbaserede oplysninger på personniveau om elevernes baggrundsforhold fra Danmarks Statistik. Baggrundsforholdene er:

- Køn
- Herkomst
- Oprindelsesland
- Forældrenes uddannelsesniveau og arbejdsmarkedsstatus
- Forældrenes ledighedsgrad
- Forældrenes indkomst
- Familietype og antal børn i familien
- Placering i søskendeflokken
- Specialundervisning

I analysen ses på sammenhængen mellem de forskellige baggrundsfaktorer, som skolen ikke har indflydelse på, og på testresultaterne. Det er kun de faktorer, der statistisk viser sig at hænge sammen med testresultaterne, som indgår i de endelige beregninger. På baggrund af analyserne beregnes skolens socioøkonomiske reference. Dette er et statistisk udtryk for, hvordan elever med lignende baggrundsforhold har klaret testene på landsplan. Selve beregningerne foregår på elevniveau, men den socioøkonomiske reference præsenteres kun på skoleniveau.

Den socioøkonomiske reference, som anvendes til at korrigere karaktererne, beregnes ud fra skolens faktiske elevgrundlag og ikke på baggrund af elever, der bor i skolens distrikt.

TABEL 1: SOCIOØKONOMISK KORREKTION AF DE BUNDNE PRØVER

		<b>Skoleår 2016/2017</b>	<b>Skoleår 2015/2016</b>	<b>Skoleår 2014/2015- 2016/2017 (3-årig)</b>
<b>Fag</b>	<b>Fagdisciplin</b>	<b>Forskel ml. karaktergennemsnit og socioøkonomisk reference</b>	<b>Forskel ml. karaktergennemsnit og socioøkonomisk reference</b>	<b>Forskel ml. karaktergennemsnit og socioøkonomisk reference</b>
<b>Dansk</b>	<b>Læsning</b>			
	<b>Mundtlig</b>			
	<b>Retskrivning</b>			
	<b>Skriftlig</b>			
<b>Engelsk</b>	<b>Mundtlig</b>			
<b>Fysik/kemi</b>	<b>Praktisk/mundtlig</b>			

<b>Fællesprøve i fysik/kemi, biologi og geografi</b>	<b>Praktisk/mundtlig</b>			
<b>Matematik</b>	<b>Matematik med hjælpemidler</b>			
	<b>Matematik uden hjælpemidler</b>			

Tallene i tabellen viser karakterforskelle. Det betyder, at hvis der f.eks. står 0,6 ud for et fag, så har denne årgang fået 0,6 mere i karakter end andre elever i landet, der har den samme baggrund. Der er kun medtaget forskelle mellem karakter og den socioøkonomiske reference, som er statistisk signifikant. Hvis forskellen på skolens resultat og den socioøkonomiske reference er signifikant, betyder det, at forskellen med rimelig stor statistisk sikkerhed er reel og ikke blot et udtryk for en tilfældig variation.

Tabel 1 viser, at Engstrandskolen ligger på niveau andre elever i landet, der har den samme baggrund.

### **Skolens vurdering af udviklingen i afgangskaraktererne**

Engstrandskolen er i støt og stigende fremgang på afgangskaraktererne. Som nævnt i indledningen har vi nogle år haft et øget fokus på de faglige resultater. Det har heldigvis gavnet, og vi er tæt på at opfylde Hvidovre kommunes kvalitetsløft. Vi mangler dog en smule på matematik. Generelt er vi stolte over vores fremgang, og vi vil derfor fortsat bevare fokus på fagligheden, der er en del af forudsætningen for inklusion.

### **Udviklingen i dansk**

I dansk er vores udvikling stabil og på et niveau som er forventeligt og i overensstemmelse med den socio/økonomiske forventning. Det er tydeligt, at vi klarer os bedst i mundtlig dansk, og derfor findes det største udviklingspotentiale i de skriftlige danskdiscipliner

### **Udviklingen i matematik**

Matematik er klart det område, hvor Engstrandskolen har forbedret sig allermest. Et meget stort ledelsesmæssigt fokus har været med til, at vi efter en række år er kommet op på et niveau, der er forventeligt. Det er vi meget glade for, og vi vil fortsat arbejde intens på yderligere forbedringer.

### **Udviklingen i engelsk**

I engelsk ligger vi lidt over kravet for kvalitetsløftet, og i skoleåret 2016/17 var vi over landsgennemsnittet. Vi vil fortsætte denne positive udvikling og bevare og det gode arbejde på skolen

## Udviklingen i fysik/kemi

Fysik/Kemi er lidt sværere at vurdere progression i, da det er to forskellige prøveformer, hvor det kunne virke som om, at det er den nye prøveform der har løftet elevernes karakterer og ikke nødvendigvis deres kunnen. Til gengæld ser det ud til, at det gælder hele landet ligesom det også gælder hele Hvidovre, at karaktererne er blevet bedre. Dog skal det nævnes, at det er os der har flyttet os mest, da vi nu er på gennemsnittet for kommunen og for resten af landet.

## Skolens resultater i de nationale test

I det følgende afsnit gives der en oversigt over gennemførelsen af de nationale test. Alle testresultater og testopgaver fra de nationale test er fortrolige. At oplysningerne er fortrolige betyder, at lærere, skoleledere, medlemmer af skolebestyrelsen, ansatte i den kommunale forvaltning, medlemmer af kommunalbestyrelsen m.fl. har tavshedspligt med hensyn til oplysningerne. Testresultaterne vises derfor ikke i denne rapport, men i en selvstændig, der kun er tilgængelig for ovennævnte grupper.

## Obligatoriske test i skoleåret 2015/16 og 2016/17

TABEL 2: OVERSIGT OVER I HVILKE FAG OG PÅ HVILKE KLASSETRIN DER GENNEMFØRES OBLIGATORISKE NATIONALE TEST

Fag og klassetrin	2.	3.	4.	5.	6.	7.	8.
Dansk, læsning	x		x		x		x
Matematik		x			x		
Engelsk						x	
Geografi							x
Biologi							x
Fysik/kemi							x

## Obligatoriske nationale test fra skoleåret 2017/18

I skoleåret 2017/18 kommer der to ekstra obligatoriske test. En ekstra i engelsk i 4. klasse, således at engelsk test afholdes på 4. og 7. klassetrin. Samt en matematiktest mere, således at eleverne testes i matematik i 3., 6. og 8. klasse.

Herefter kommer de obligatoriske test til at fordele sig således:

Fag og klasstrin	1.	2.	3.	4.	5.	6.	7.	8.	9.
Dansk, læsning	■	■	■						
			■	■	■				
					■	■	■	■	■
Matematik		■	■	■					
					■	■	■		
								■	■
Engelsk			■	■					
				■					
						■	■	■	■
Fysik/kemi							■	■	
Biologi							■	■	
Geografi							■	■	
Dansk som andetsprog				■	■				
					■				
						■	■	■	

■	Obligatorisk test målrettet klasstrinnet
■	Frivillig test målrettet klasstrinnet
■	Frivillig test målrettet klasstrinnet over eller under

■ Ny tilføjet test

### Profilområder i de nationale test

Det er ikke alle dele af fagene, som indgår i testene, men nogle udvalgte områder, som kan testes på en computer. Hver national test tester tre faglige områder inden for faget. Disse områder kaldes profilområder. Testene kan på en systematisk måde dokumentere elevernes faglige niveau. I faget dansk/læsning og matematik indgår profilområderne, som det ses i nedenstående tabel. Profilområderne 1, 2 og 3 samles i én samlet score, der kaldes måltal.

Fag/test	Profilområde 1	Profilområde 2	Profilområde 3	Måltal
Dansk/ læsning	Sprogforståelse	Afkodning	Tekstforståelse	(x)
Matematik	Tal og algebra (#)	Geometri	Statistik og sandsynlighed	(x)

### Skolens vurdering af udviklingen i de nationale test

Udviklingen i de nationale test er lidt svært at vurdere, da det er forskellige klasser og ikke de enkelte børns progression, vi skal vurdere. Generelt er vi stigende i matematik på 3. klasse, som tidligere har været vores udfordring. Til gengæld skal vi genoptage fokus på læsning, da vi tilsyneladende er stagneret.



Vi er generelt blevet bedre til at gøre de allerbedste elever bedre. Den tendens vil vi arbejde videre med. Vi fortsætter derfor med at have talenthold med særligt tilrettelagt undervisning på PLC for de dygtigste af vores elever, eller dem der har potentialet til at blive det.

#### **4. ELEVERNES VIDERE UDDANNELSE EFTER FOLKESKOLEN**

Det følgende kapitel handler om, hvilke uddannelser eleverne fortsætter i efter folkeskolen. I kapitlet beskriver elevernes faglige forudsætninger for at starte på en ungdomsuddannelse. Kapitlet beskriver også, hvor eleverne befinder sig 3 og 15 måneder efter de har færdiggjort 9. klasse. Mange elever fortsætter i 10. klasse og/eller på efterskole efter 9. klasse, og derfor kan andelen af de, der er i ungdomsuddannelse 3 måneder efter 9. klasse fremstå meget lille.

De nationale mål, der knytter sig til, at flere unge gennemfører en ungdomsuddannelse er<sup>1</sup>:

- 90 pct. af en årgang skal have en ungdomsuddannelse, når de er 25 år.
- 10 pct. skal være godt på vej til at få en uddannelse senere eller have fast tilknytning til arbejdsmarkedet.

---

<sup>1</sup> Udmeldt juni 2017

## Elevernes forudsætninger for at søge en på en erhvervsuddannelse

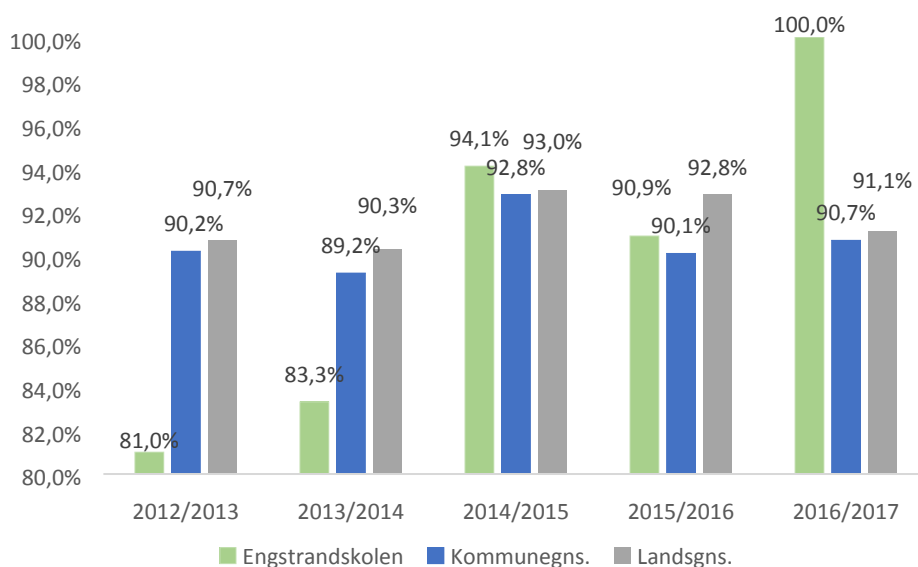
For elever, som afsluttede folkeskolen frem til juni 2017 var de faglige krav, at eleven skulle have minimum 2,0 i dansk og matematik for at søge ind på en erhvervsuddannelse<sup>2</sup>. For at søge ind på de gymnasiale uddannelser er de faglige krav højere.

For at blive optaget på en erhvervsuddannelse eller en gymnasial uddannelse (stx, hhx og htx) skal en elev ligeledes være erklæret uddannelsesparat. En vurdering af en elevs parathed i forhold til at vælge og gennemføre en ungdomsuddannelse starter i 8. klasse. Vejledere fra Ungdommens Uddannelsesvejledning (UU) og lærere på klassetrinnet foretager vurderingen i et samarbejde. Vurderingen undersøger elevens faglige, personlige og sociale forudsætninger for at kunne gennemføre den ungdomsuddannelse, som eleven har ønske om at begynde på efter 9. eller 10. klasse.

De krav, elever skal opfylde for at blive optaget på ungdomsuddannelserne (erhvervsuddannelser, gymnasiale og HF) er under forandring efter reformer af de tre uddannelsesformer. Fra 2019 gælder forskellige krav. For at blive optaget på en gymnasial uddannelse skal man blandt andet have mindst 5 i gennemsnit af samtlige standpunktskarakterer.

Af den nedenstående graf fremgår det, hvor stor en andel af skolens elever, der har fået mindst 2 i både dansk og matematik, som svarer til de nødvendige faglige forudsætninger for at starte på en ungdomsuddannelse.

GRAF 6: ANDEL AF SKOLENS ELEVER MED MINDST 2 I DANSK OG MATEMATIK



Afgræsninger: Normalklasser - fuldt årgangsopdelte

Kilde: uddannelsesstatistik.dk

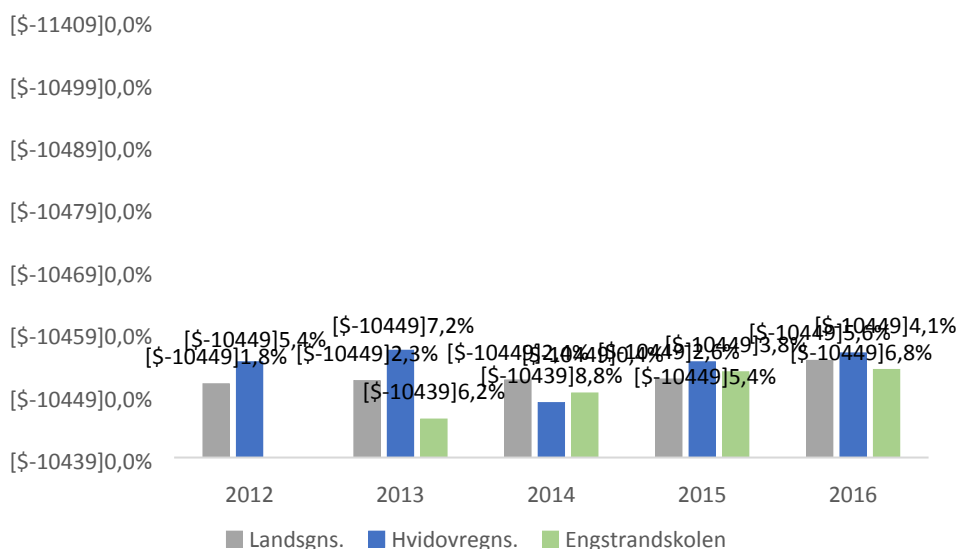
<sup>2</sup> Kravet indebærer 2,0 i gennemsnitskarakter i både dansk og matematik til afgangsprøven i 9. eller 10. klasse eller en tilsvarende prøve. I dansk beregnes gennemsnittet af dine mundtlige og skriftlige karakterer. I matematik beregnes gennemsnittet af dine skriftlige karakterer.

Graf 6 viser, at Engstrandskolens andel af elever, der har fået mindst 2 i dansk og matematik i skoleåret 2015/2016 ligger på 90,9 og i 2016/2017 er steget til 100 %. Til sammenligningen ligger skolen i begge år højere end den gennemsnitlige andel på alle Hvidovre Kommunes folkeskoler.

## Elever i uddannelse efter folkeskolen

Andelen af elever fra Engstrandskolen, der er startet på en ungdomsuddannelse, og er i gang henholdsvis 3 og 15 måneder efter 9. klasse er vist i graferne nedenfor.

GRAF 7: ANDEL AF ELEVER, DER ER I GANG MED EN UNGDOMSUDDANNELSE 3 MÅNEDER EFTER AFSLUTTET 9. KLASSE



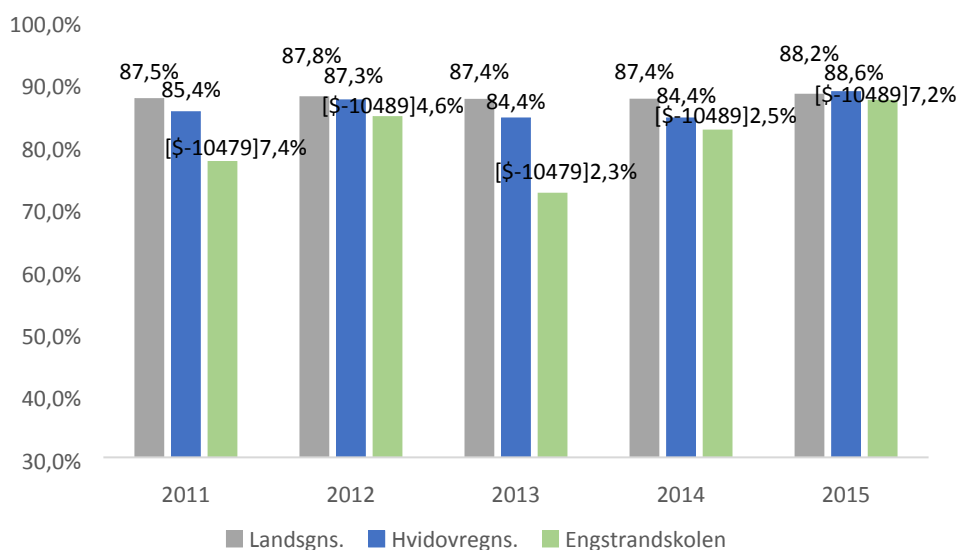
Afgrænsninger: alle elever

Note: Ved overgang forstås personer, som på statustidspunktet er i gang med en uddannelse, eller forinden har fuldført en uddannelse. Året angiver det år, hvor eleven har afsluttet 9. klasse.

Kilde: uddannelsesstatistik.dk

Graf 7 viser andelen af Engstrandskolens elever, der er gået i gang med en ungdomsuddannelse 3 måneder efter de gik ud af 9. klasse. For årgangen, der gik ud i 2015 er det 43,8 % mens det for årgangen, der gik ud i 2016 er 44,1 %.

GRAF 8: ANDEL AF ELEVER, DER ER I GANG MED EN UNGDOMSUDDANNELSE 15 MÅNEDER EFTER AFSLUTTET 9. KLASSE



Afgræsninger: alle elever

Note: Ved overgang forstås personer, som på statustidspunktet er i gang med en uddannelse, eller forinden har fuldført en uddannelse. Året angiver det år, hvor eleven har afsluttet 9. klasse.

Kilde: uddannelsesstatistik.dk

Graf 8 viser andelen af Engstrandskolens elever, der er gået i gang med en ungdomsuddannelse 15 måneder efter de gik ud af 9. klasse. For årgangen, der gik ud i 2015 er det 87,2 %. Andelen er lavere end den gennemsnitlige andel i kommunen og på landsplan.

Graf 8 viser, hvor stor en andel elever, der er i gang med en ungdomsuddannelse godt et år efter, de har forladt 9. klasse. Andelen omfatter også elever, der har gennemført 10. klasse. Graf 8 giver et billede af, hvor stor en del af den samlede årgang, der starter på en ungdomsuddannelse efter endt folkeskole.

Billedet af, hvor mange der er i gang 15 måneder efter 9 klasse, viser hvor mange, der er kommet i gang med en ungdomsuddannelse. Det siger ikke noget om, hvor mange der gennemfører uddannelsen.

### Skolens vurdering af de unges overgange til ungdomsuddannelse.

Engstrandskolens andel af elever der er i gang med en ungdomsuddannelse 15 mdr. er støt stigende. Vi er endnu et par procentpoint fra lands- og Hvidovregennemsnittet.

Antallet af elever begyndt på en ungdomsuddannelse efter 9. klasse synes vi er noget fortegnet, da 10. klasse ikke tæller med. Der er forskningsmæssigt belæg for, at sandsynligheden for at

gennemføre en ungdomsuddannelse stiger væsentlig, hvis eleverne har gennemført en 10. klasse. Derfor kan vi godt undre os over, at de ikke er med i disse statistikker.

### **Skolens arbejde med elevernes uddannelsesparathed**

På Engstrandskolen afholdes der årlige klassekonferencer mellem ledelse og årgange. I de små klasser er det skoleparathed vi bl.a. vurderer. Det bliver så senere til uddannelsesparathed. Begge begreber oversætter vi i bred forstand med livsduelighed.

På skolen arbejder vi dels med forbedring af det faglige niveau og elevernes personlige og sociale udvikling. Den faglige udvikling har vi en række læringsprogrammer, der bruges, hvis eleven ikke er uddannelsesparat. F.eks. Parat, Start – Godt på vej. Vi har på skolen ansat vores egen familievejleder som holder samtaler med elever i vanskeligheder, når det handler om hjemlige forhold samt forhold udenfor skolen.

## 5. ELEVERNES TRIVSEL

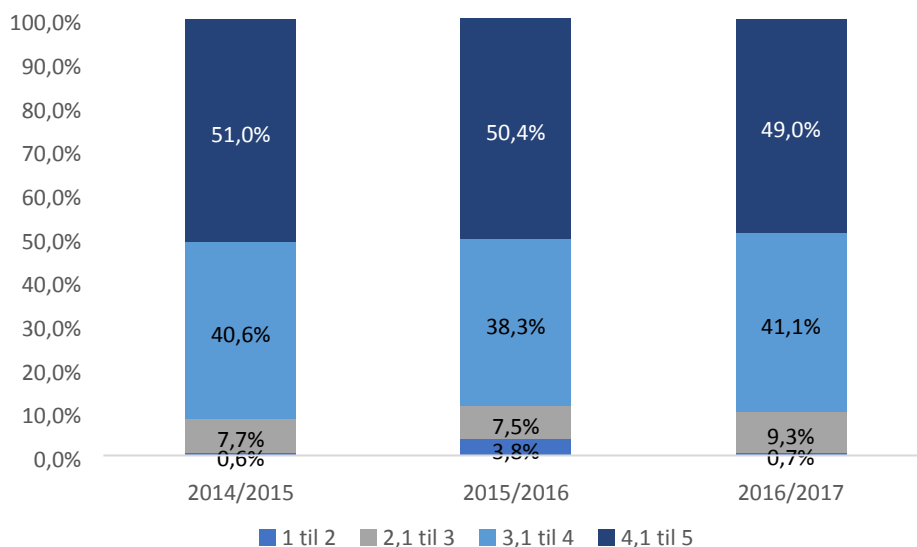
I dette kapitel sættes der fokus på elevtrivslen. Elevernes trivsel er vigtig da den har stor betydning for elevernes læring, engagement og motivation for at gå i skole. Det nationale måltal, der knytter sig til dette kapitel er, at *elevernes trivsel skal øges*.

Til at følge elevernes trivsel blev der i foråret 2015 for første gang gennemført en national trivselsmåling. Undersøgelsen indeholder 20 spørgsmål til 0. – 3. klasse og 40 spørgsmål til 4. – 9. klasse.

### Eleverne på 4. – 9. klassetrin

For de ældste elever er spørgsmålene blevet samlet i fire overordnede temaer kaldet indikatorer: social trivsel, faglig trivsel, støtte og inspiration i undervisningen samt ro og orden. Ud over de fire indikatorer var der også en række spørgsmål om fx skolens fysiske tilstande. Disse spørgsmål blev samlet under 'øvrige spørgsmål'. Svarkategorierne for indikatorerne er opdelt fra 1-5, hvor 1 repræsenterer den ringeste trivsel, mens 5 repræsenterer den bedst mulige trivsel. Dvs. at hvis der i svarkategorien 4,1-5 for social trivsel står 58,6 %, så betyder det, at 58,6 % af eleverne scorer deres sociale trivsel til at være mellem 4,1 og 5, hvor fem er den bedst mulige trivsel.

GRAF 10: SOCIAL TRIVSEL BLANDT ELEVER FRA 4. – 9. KLASSE



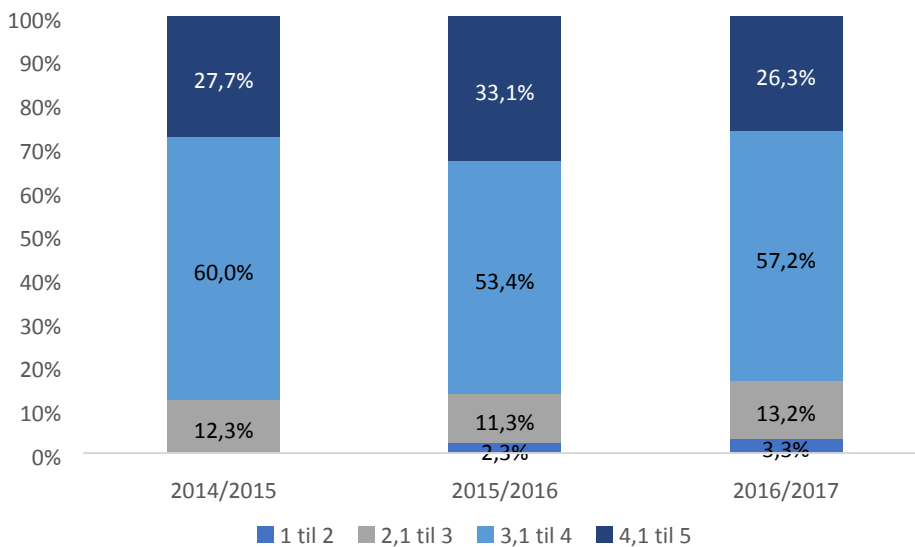
Landsdgn	Social trivsel				
	1 til 2	2,1 til 3	3,1 til 4	4,1 til 5	
2014/2015	0,8%	6,3%	34,3%	58,6%	
2015/2016	0,7%	5,5%	31,5%	62,3%	
2016/2017	0,6%	5,5%	31,8%	62,1%	

Kommune	Social trivsel				
	1 til 2	2,1 til 3	3,1 til 4	4,1 til 5	
2014/2015	0,7%	6,5%	36,0%	56,8%	
2015/2016	0,8%	6,4%	34,0%	58,7%	
2016/2017	0,9%	6,8%	35,7%	56,6%	

Afgræsninger: folkeskoler – alle klasser

Graf 10 viser, at 49 % eleverne på 4. - 9. klassetrin i skoleåret 16/17 på Engstrandskolen har svaret meget positivt på spørgsmålene vedrørende deres sociale trivsel. I forhold til de to foregående skoleår er denne andel blevet lidt mindre. Skolens andel af elever, der placerer sig i kategorien med bedst mulig trivsel er lavere end andelen i kommunen (7,6 procentpoint), og lavere end på landsplan (13,1 procentpoint).

GRAF 11: FAGLIG TRIVSEL BLANDT ELEVER FRA 4. – 9. KLASSE



Landsghs	Faglig trivsel				
	1 til 2	2,1 til 3	3,1 til 4	4,1 til 5	
2014/2015	0,8%	10,3%	58,8%	30,1%	
2015/2016	0,8%	10,0%	56,8%	32,4%	
2016/2017	0,8%	10,3%	57,6%	31,3%	

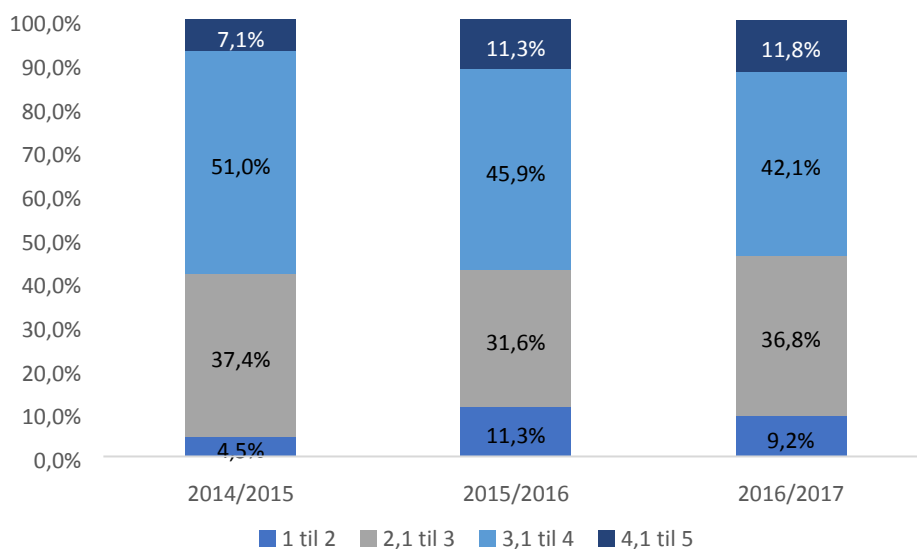
Kommunegns.	Faglig trivsel				
	1 til 2	2,1 til 3	3,1 til 4	4,1 til 5	
2014/2015	0,8%	11,1%	57,9%	30,2%	
2015/2016	0,8%	10,7%	57,8%	30,8%	
2016/2017	1,1%	11,5%	58,3%	29,1%	

Afgræsninger: folkeskoler – alle klasser

Kilde: uddannelsesstatistik.dk

Graf 11 viser, at 26,3 % eleverne på 4. - 9. klassetrin i skoleåret 16/17 på Engstrandskolen har svaret meget positivt på spørgsmålene vedrørende deres faglige trivsel. I forhold til de to foregående skoleår er denne andel blevet mindre. Skolens andel af elever, der placerer sig i kategorien med bedst mulig trivsel er lavere end andelen i kommunen (2,8 procentpoint), og lavere end på landsplan (5 procentpoint).

GRAF 12: STØTTE OG INSPIRATION I UNDERVISNINGEN BLANDT ELEVER FRA 4. – 9. KLASSE



		Støtte og inspiration			
		1 til 2	2,1 til 3	3,1 til 4	4,1 til 5
Landsghs	2014/2015	5,1%	30,3%	54,8%	9,8%
	2015/2016	5,2%	29,7%	54,0%	11,1%
	2016/2017	5,3%	30,4%	54,0%	10,4%

		Støtte og inspiration			
		1 til 2	2,1 til 3	3,1 til 4	4,1 til 5
Kommunegns.	2014/2015	4,8%	30,1%	54,8%	10,2%
	2015/2016	6,0%	29,5%	52,9%	11,6%
	2016/2017	6,2%	31,8%	52,5%	9,4%

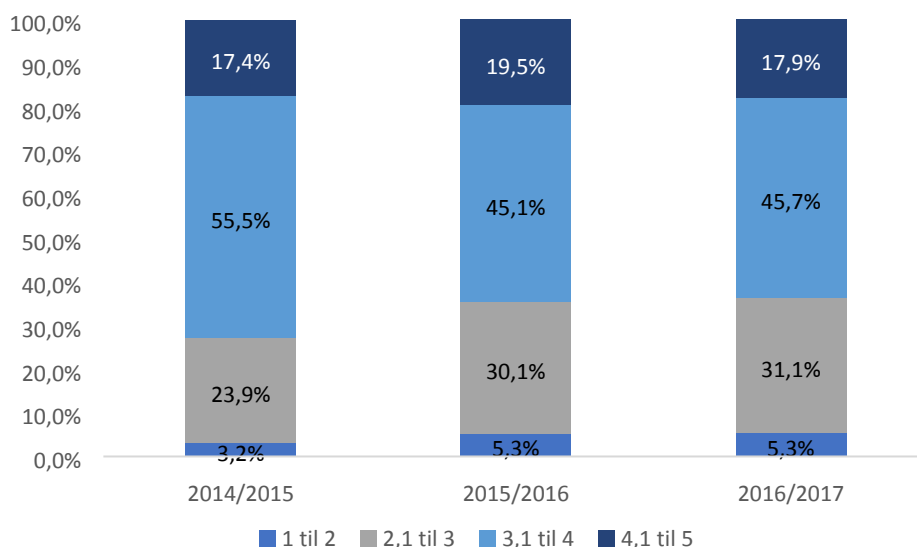
Afgræsninger: folkeskoler – alle klasser

Kilde: uddannelsesstatistik.dk

Graf 12 viser, at 11,8 % eleverne på 4. - 9. klassesetrin i skoleåret 16/17 på Engstrandskolen har svaret meget positivt på spørgsmålene vedrørende støtte og inspiration. I forhold til de to foregående skoleår er denne andel blevet større. Skolens andel af elever, der placerer sig i kategorien med bedst mulig trivsel er større end andelen i kommunen (2,4 procentpoint), og højere end på landsplan (1,4 procentpoint).



GRAF 13: RO OG ORDEN BLANDT ELEVER FRA 4. – 9. KLASSE



Landsgns		Ro og orden			
		1 til 2	2,1 til 3	3,1 til 4	4,1 til 5
2014/2015	1,3%	15,6%	58,6%	24,6%	
2015/2016	1,2%	13,6%	55,9%	29,3%	
2016/2017	1,1%	13,4%	56,6%	28,9%	

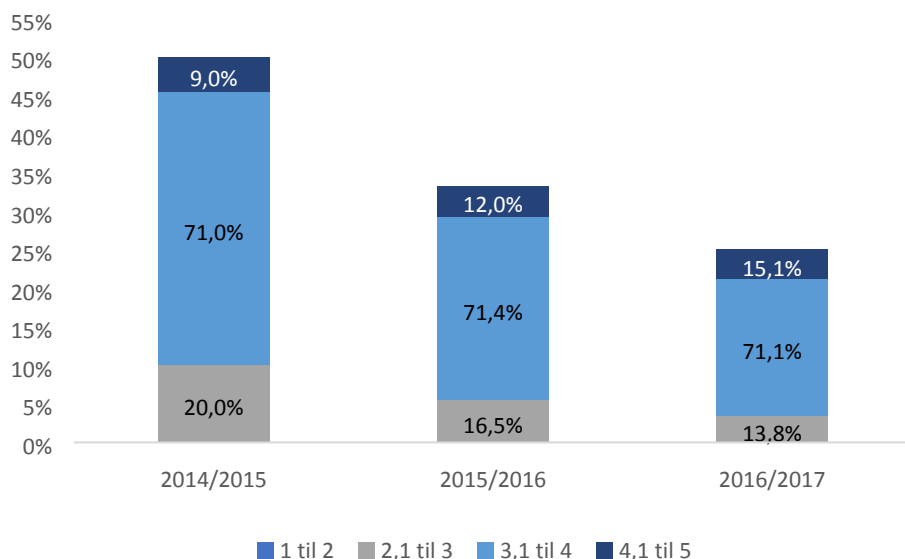
Kommunegns.		Ro og orden			
		1 til 2	2,1 til 3	3,1 til 4	4,1 til 5
2014/2015	1,3%	16,7%	59,5%	22,5%	
2015/2016	1,4%	16,2%	55,8%	26,6%	
2016/2017	1,4%	14,1%	57,2%	27,3%	

Afgræsnings: folkeskoler – alle klasser

Kilde: uddannelsesstatistik.dk

Graf 13 viser, at 17,9 % eleverne på 4. - 9. klassetrin i skoleåret 16/17 på Engstrandskolen har svaret meget positivt på spørgsmålene vedrørende ro og orden. Skolens andel af elever, der placerer sig i kategorien med bedst mulig trivsel er lavere end andelen i kommunen (9,4 procentpoint), og lavere end på landsplan (11 procentpoint).

GRAF 14: ØRIGE SPØRGSMÅL



		Øvrige spørgsmål			
Landsghs		1 til 2	2,1 til 3	3,1 til 4	4,1 til 5
	2014/2015	0,2%	9,7%	74,9%	15,2%
2015/2016	0,2%	10,6%	74,0%	15,2%	
2016/2017	0,2%	10,4%	74,2%	15,2%	

		Øvrige spørgsmål			
Kommunegns.		1 til 2	2,1 til 3	3,1 til 4	4,1 til 5
	2014/2015	0,1%	10,7%	74,6%	14,6%
2015/2016	0,3%	12,4%	73,8%	13,5%	
2016/2017	0,3%	12,4%	74,1%	13,2%	

Afgræsnings: folkeskoler – alle klasser

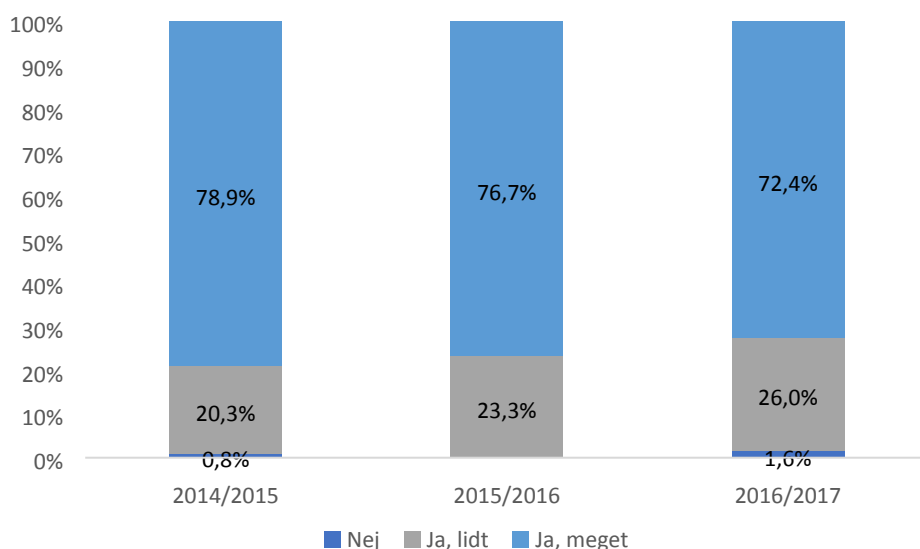
Kilde: uddannelsesstatistik.dk

Graf 14 viser, at 15,1 % af eleverne på 4. - 9. klassesettrin i skoleåret 16/17 på Engstrandskolen har svaret meget positivt på de øvrige spørgsmål. I forhold til de to foregående skoleår er denne andel blevet større. Skolens andel af elever, der placerer sig i kategorien med bedst mulig trivsel er større end andelen i kommunen (1,9 procentpoint), og stort set det samme som landsplan.

### Eleverne på 0. – 3. klassesettrin

For de yngste elever er der ikke udviklet indikatorer, og det er derfor ikke på samme måde muligt at give et enkelt overblik over de yngste elevers trivsel. Til at give en indikation af de yngste elevers trivsel bruges spørgsmålet *Er du glad for din skole?*, da det vurderes som en god indikator for elevernes overordnede trivsel.

GRAF 15: ER DU GLAD FOR DIN SKOLE? 0. – 3. KLASSE



		Er du glad for din skole?		
		Nej	Ja, lidt	Ja, meget
Landsghs	2014/2015	2,7%	26,1%	71,2%
	2015/2016	2,5%	25,5%	72,1%
	2016/2017	2,3%	24,0%	73,8%

		Er du glad for din skole?		
		Nej	Ja, lidt	Ja, meget
Kommunegns.	2014/2015	3,0%	28,4%	68,6%
	2015/2016	2,0%	28,0%	70,0%
	2016/2017	2,5%	26,1%	71,4%

Afgræsnings: folkeskoler – alle klasser  
 Kilde: uddannelsesstatistik.dk

Graf 15 viser, at 72,4 % eleverne på 0. – 3. klassetrin på Engstrandskolen har svaret, at de er meget glade for deres skole. I forhold til de to foregående år er der tale om et fald. Andelen af elever, der svarer *ja meget* er stort set den samme som gennemsnittet i kommunen og på landsplan.

### Skolerne vurdering af elevernes trivsel

Trivselsmålinger giver skolen en god indikation for, hvordan vores elever har det. Selvfølgelig skal vi huske, at det er et øjebliksbillede og så samtidigt tage målingerne seriøse. Vi kan bruge nogle af svarene til at fastlå, hvad vi skal gøre endnu bedre.

### Elevernes sociale trivsel

I forhold til sidste trivselsmåling har vi færre elever fra 4.- 9. klasse, der er i dårlig social trivsel. Vi er bestemt glade for, at de elever med de største udfordringer har fået det bedre. Andelen af elever, der er i bedst trivsel er konstant og forholdsvis høj.

### **Elevernes faglige trivsel**

For den faglige trivsels vedkommende er der en lille stigning i elever, der har det vanskeligere end forrige måling. Det kan skyldes vores (og samfundet generelt) øget fokus på faglige præstationer og karakterer. I hvert fald er det et område, der er værd at undersøge nærmere.

### **Elevernes oplevelse af støtte og inspiration i undervisningen**

Eleverne beskriver, at de er glade for deres lærere. Lærerne og pædagogerne er gode til at hjælpe, guide og vejlede. Mange synes, at undervisningen er spændende, også selvom den til tider er kedelig.

### **Elevernes oplevelse af ro og orden**

Eleverne giver udtryk for, at de godt kunne tænke sig, at der var mere ro og orden i klasselokalet. Noget kan skyldes vores åbenplanstruktur og noget kan skyldes organisering af skoledagen, når læreren skal gå fra det ene undervisningslokale til det andet uden der er pause mellem modulet. Desuden kan motion og bevægelse ligeledes medføre uro, da overgange fra en arbejdsform til en anden arbejdsform traditionelt medfører uro. Vi vil tage dette op med elevrådet for at arbejde sammen med dem, om hvordan vi alle kan bidrage til en roligere skole.

### **Elevernes svar på de øvrige spørgsmål**

Eleverne er generelt tilfredse eller meget tilfredse med skolens undervisningslokaler både temperatur og lyset. Ligeledes er eleverne tilfredse med udendørsfaciliteterne.

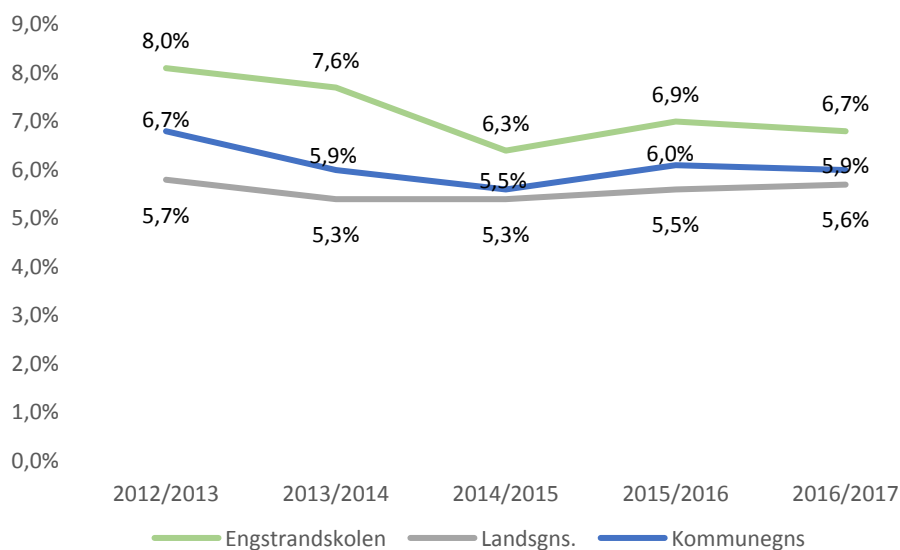
Til gengæld er eleverne ikke tilfredse med toiletterne. Hver 3. elev synes desværre ikke, at toiletterne er rene nok. Endnu engang må vi i samråd med elevrådet finde løsninger på dette problem.

## 6. ELEVERNES FRAVÆR

Nedenstående kapitel omhandler elevernes fravær. Elevfraværet på kommunens folkeskoler har de sidste år haft et stort fokus og der har bl.a. været arbejdet med at bringe elevfraværet ned med en af indsatserne under Kvalitetsløftet "Godt du kom .... Elevfravær". Det høje elevfravær har hovedsageligt været registreret i udkolingsklasserne (7. – 10. klasse). Derfor har der været særligt fokus på denne elevgruppe. Der er bl.a. blevet sat ind ved at ændre praksis for registreringen af fraværet, således at eleverne i udkolingen bliver registreret hver time i modsætning til én gang om dagen. For de øvrige klasser er der fortsat registrering én gang om dagen.

I nedenstående er elevfraværet er opgjort i udviklingen af det samlede elevfravær over en 3-årig periode sammenlignet med det gennemsnitlige fravær på kommune- og landsplan (Jf. Graf 15). Derefter er skolens fravær opgjort på typen af fravær. Skolerne registrerer tre typer af fravær: sygdom, lovligt fravær og ulovligt fravær.

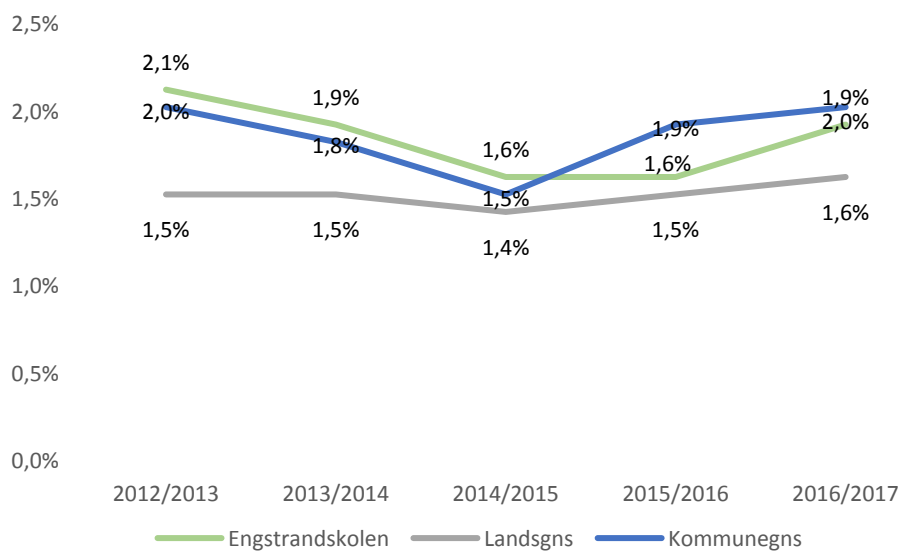
GRAF 15: OVERSICHT OVER SAMLET ELEVFRAVÆR OVER 5 ÅR



Afgrænsninger: folkeskoler – alle klasser  
Kilde: uddannelsesstatistik.dk

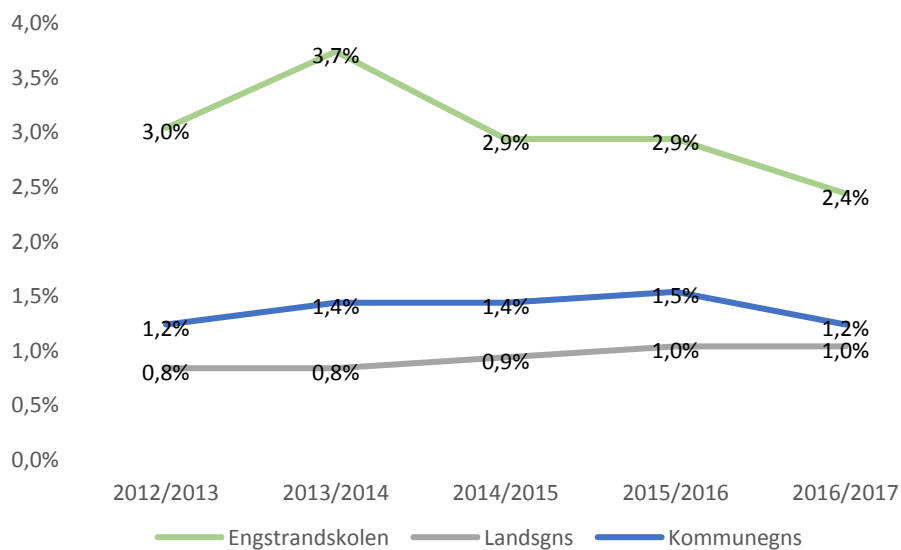
Graf 15 viser, at Engstrandskolen i skoleåret 2015/2016 har et gennemsnitligt elevfravær på 6,9 %. I 2016/2017 ligger dette på 6,7 %. Engstrandskolens elevfravær ligger i begge år højere end det gennemsnitlige fravær i kommunen og på landsplan.

GRAF 16: OVERSICHT OVER ELEVFRAVÆR OVER 5 ÅR – LOVLIGT FRAVÆR



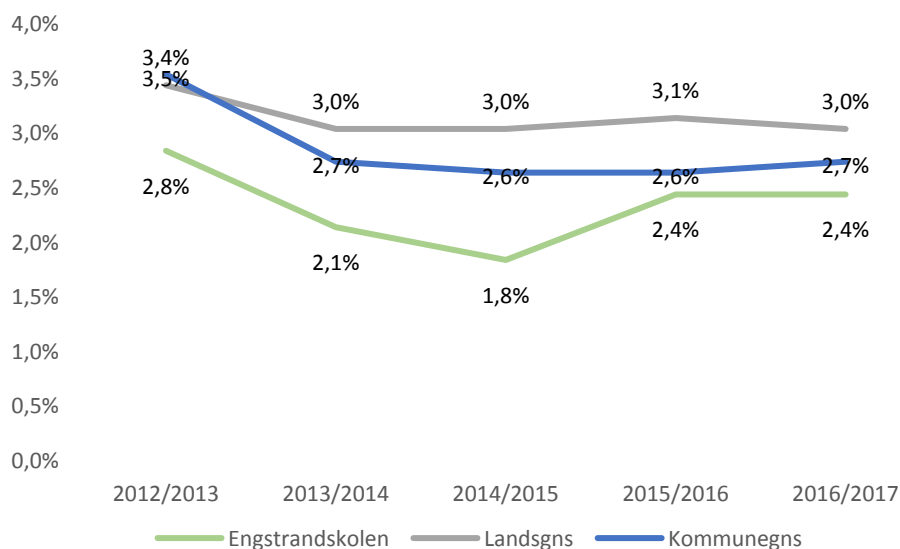
Afgrænsninger: folkeskoler – alle klasser  
 Kilde: uddannelsesstatistik.dk

GRAF 17: OVERSICHT OVER ELEVFRAVÆR OVER 5 ÅR – ULOVLIGT FRAVÆR



Afgrænsninger: folkeskoler – alle klasser  
 Kilde: uddannelsesstatistik.dk

GRAF 18: OVERSIGT OVER ELEVFRAVÆR OVER 5 ÅR – SYGEFRAVÆR



Afgrænsninger: folkeskoler – alle klasser  
Kilde: uddannelsesstatistik.dk

GRAF 16: OVERSIGT OVER ELEVFRAVÆR OVER 3 ÅR – FORDELT PÅ FRAVÆRSTYPER

### Skolens vurdering af udvikling i elevfraværet

Elevernes fravær på skolen er generelt højt. Heldigvis er det ulovlige fravær faldet støt de seneste fem år. I selve opgørelsesmetoden er der en række fejlkilder, som måske er med til at fortegne billedet lidt. F.eks. kan det være at forældrene glemmer, at melde deres barn syg, og det bliver dermed ulovligt fravær, selvom det rettelig burde være sygefravær. Desuden er statistikkerne i nærværende rapport inkluderet 10. klasses eleverne. Hvis vi trækker 10. klasses eleverne ud ligger vi væsentlig tættere på både lands- og hvidovre gennemsnittet, så er vores fraværgennemsnit på 6,1 %. Vi skal selvfølgelig stadig gøre noget ved især det ulovlige fravær. Derfor har vi også tilkøbt sms tjenesten, og har fortsat vores egen familierådgiver, der støtter lærerne til at få eleverne i skole.

## 7. STATUS PÅ SKOLERNES MÅL – EN DEL AF DE POLITISKE PEJLEMÆRKER

I dette kapitel gør skolen status på sit arbejde med de mål de har udarbejdet på baggrund af de politisk vedtagne pejlemærker. På baggrund af tre dialogmøder mellem Børne- og Undervisningsudvalget og skolelederne har fagudvalget udarbejdet en række politiske pejlemærker. Ud fra pejlemærkerne har skolerne formuleret deres egne lokale mål for skoleårene 2015/16 og 2016/17. Pejlemærker og mål skal være med til at øge kvaliteten i skolens virksomhed.

I nedenstående præsenteres de mål som skolen har formuleret på baggrund af pejlemærkerne, samt de aktiviteter og indsatser som skolen har sat i gang for at nå deres mål.

<b>Pejlemærke: God skoleledelse</b>		
<b>Mål</b>	<b>Aktiviteter i skoleåret 15/16</b>	<b>Aktiviteter i skoleåret 16/17</b>
Målet er at implementere systematiske observationer af undervisningen.	<ul style="list-style-type: none"> <li>• Tilrettelæggelse af observation af lærernes undervisning</li> <li>• Udformning af observationsskemaer</li> <li>• Indførelse af brug af læringsmål via Meebook</li> <li>• Forløb gennem Pædagogisk læringscenter til at understøtte lærernes arbejde med læringsmål.</li> </ul>	<ul style="list-style-type: none"> <li>• Observationer, samt efterfølgende samtaler.</li> </ul>

<b>Pejlemærke: Faglighed i skolereformen</b>		
<b>Mål</b>	<b>Aktiviteter i skoleåret 15/16</b>	<b>Aktiviteter i skoleåret 16/17</b>
Målet er at øge fagligheden i matematik.	<ul style="list-style-type: none"> <li>• To lærere er påbegyndt matematikvejlederuddannelse</li> <li>• Ledelsesmæssig prioritering af matematikfagteamet</li> <li>• Samtlige klasser fra 4. til 8. klassetrin gennemfører en matematiktest</li> <li>• Konference med ledelsens deltagelse. Fokus på og opfølgning af testresultater.</li> </ul>	<ul style="list-style-type: none"> <li>• 9. årgangs matematiklektioner lægges parallelt</li> <li>• Ekstra matematiklærer tilknyttet alle lektioner på 9. årgang</li> <li>• 7. og 8. årgangs matematiklektioner lægges parallelt (mindre målestok end 9. årgang)</li> </ul>



		<ul style="list-style-type: none"> <li>• Ekstra matematiklærer tilknyttet alle lektioner på 7. og 8. årgang (mindre målestok end 9. årgang)</li> <li>• Yderligere styrkelse af matematikfagteamet.</li> </ul>
--	--	---

<b>Pejlemærke: forældretilfredshed</b>		
<b>Mål</b>	<b>Aktiviteter i skoleåret 15/16</b>	<b>Aktiviteter i skoleåret 16/17</b>
Målet er at styrke kommunikationen til elever og forældre og fastlægge en ramme for mere synlig ledelse over for skolens forældre.	<ul style="list-style-type: none"> <li>• Brug af Instagram, Twitter og Facebook til at skabe nye rammer for kommunikationen til børn og forældre</li> <li>• Udsendelse af videoer i stedet for de traditionelle nyhedsbreve fra skolens ledelse</li> <li>• Konference for ledelsen omkring forældresamarbejde</li> <li>• Alle afdelingsforældremøder og traditionelle sociale arrangementer med forældrene, som f.eks. fastelavn m.v., er afholdt med deltagelse fra ledelsen.</li> </ul>	

<b>Pejlemærke: trivselsløft</b>		
<b>Mål</b>	<b>Aktiviteter i skoleåret 15/16</b>	<b>Aktiviteter i skoleåret 16/17</b>
Målet er at udarbejde et "kodeks for god adfærd".	<ul style="list-style-type: none"> <li>• Udarbejdelse af skriv om webetik som en del af "Kodeks for god adfærd"</li> <li>• Oplæg om "Digital Dannelse" på skolebestyrelsesmøder.</li> </ul>	<ul style="list-style-type: none"> <li>• Udfærdige "Kodeks for god adfærd"</li> <li>• Forskellige tiltag mhp. udbredelse af kodekset</li> <li>• Igangsættelse af fysiske tiltag på skolen, som skal have en "nudging-effekt".</li> </ul>

## **8. SKOLENS SAMLEDE VURDERING AF RESULTATERNE FREMSTILLET I KVALITETSRRPPORTEN**

På Engstrandskolen har vi de seneste par år arbejdede os frem mod en velfungerende skole. Tidligere var vores achilleushæl karaktergennemsnittet i matematik og ligeledes resultaterne i de nationale test. Sådan er det heldigvis ikke længere. I de bundne prøvefag til afgangsprøven ligger vi mindst på niveau, og muligvis har vi i år klaret os bedre end forventeligt. Det er stadig lidt usikkert, da de socio/økonomiske reference endnu ikke er blevet frigivet.

Fraværdsdelen er desværre forbundet med en del usikkerhed, men vi mener alligevel at kunne konstatere, at vi er i fremgang. Positivt er det, at vi for første gang har mulighed for at separere 10. klasses fravær fra grundskolen. Det betyder, at vi i grundskolen ligger omkring niveauet i Hvidovre og på landsplan. Det er ikke et argument for ikke at forbedre det yderligere, men dog godt at vide, hvad udgangspunktet er.

Trivselsmålingen er vi tilfredse med, vel vidende er der er områder som vi i samarbejde med elevrådet skal arbejde videre med. Det er især uro timerne, omgangstonen og ordentlige rene toiletter.

Trivselsmålingen for SFO'en viser, at vi er den SFO i Hvidovre med størst grad af tilfredshed. Vi vil naturligvis gerne fortsætte med ligge højt, men overordnet er målet at holde fast i den store tilfredshed, som vi er stolte og glade for.

Overordnet set er skolens ledelse tilfreds med resultaterne i kvalitetsrapporten. Samtidigt skal vi hele tiden huske på, at skolen og SFO'en er andet end de hårde resultater, og ligeledes er en dannelsesinstitution, hvor glæde, kreativitet og samvær trives uden at det kan måles.