

# ***Avedøre Skole***

Lokal kvalitetsrapport for skoleårene 2015/2016 og  
2016/2017

Avedøre Skole



Hvidovre Kommune

<b>1. INDLEDNING .....</b>	<b>3</b>
<b>2. SKOLEN .....</b>	<b>5</b>
<b>3. SKOLENS FAGLIGE NIVEAU .....</b>	<b>9</b>
<b>4. ELEVERNES VIDERE UDDANNELSE EFTER FOLKESKOLEN .....</b>	<b>20</b>
<b>5. ELEVERNES TRIVSEL.....</b>	<b>25</b>
<b>6. ELEVERNES FRAVÆR.....</b>	<b>33</b>
<b>7. STATUS PÅ SKOLERNES MÅL – EN DEL AF DE POLITISKE PEJLEMÆRKER.....</b>	<b>36</b>
<b>8. SKOLENS SAMLEDE VURDERING AF RESULTATERNE FREMSTILLET I KVALITETSRRPPORTEN.....</b>	<b>38</b>

## 1. INDLEDNING

Kvalitetsrapporten for skoleårene 2015/2016 og 2016/2017 for Avedøre Skole skal give læseren en samlet oversigt over en række områder, så som elevernes karakterer, trivsel og videre uddannelse, der alle har betydning for vurderingen af skolens kvalitet.

Kvalitetsrapporten har to overordnede formål, at

- give skolens interessenter, så som forældre og skolebestyrelse, en samlet oversigt over skolens kvalitet, som den beskrives gennem kvantitative data, analyser og skolernes egne vurderinger
- danne baggrund for Kommunalbestyrelsen og Børne- og Ungeudvalgets vurdering af skolevæsenet og de enkelte skolars niveau, samt at fungere som et strategisk styringsværktøj for den fremtidige planlægning af skolevæsnets og den enkelte skoles udvikling.

Denne rapport er en lokal kvalitetsrapport for Avedøre Skole. Den samlede kvalitetsafrapportering består af flere forskellige rapporter:

- En hovedrapport om det samlede skolevæsen
- Rapport med resultaterne fra de nationale test (fortrolig)
- Skolernes lokale kvalitetsrapport
- Skolernes lokale rapporter med resultater i de nationale test (fortrolig)

### De nationale mål for skoleområdet

I forbindelse med at folkeskolereformen trådte i kraft august 2014 blev der af regeringen fastsat en række nationale mål og måltal for folkeskolen. Disse mål og måltal er centrale for den opfølgning, der sker politisk, i forvaltning og på skolerne i forhold til udviklingen af elevernes faglige niveau. De er derfor også retningsgivende for Kommunalbestyrelsens og skolernes arbejde med at højne kvaliteten i folkeskolen.

#### **Nationale mål for folkeskolen er:**

1. Folkeskolen skal udfordre alle elever, så de bliver så dygtige de kan.
2. Folkeskolen skal mindske betydningen af social baggrund i forhold til faglige resultater.
3. Tilliden til og trivslen i folkeskolen skal styrkes blandt andet gennem respekt for professionel viden og praksis.

## De nationale måltal

For at gøre de nationale mål mulige at forfølge er der opstillet en række tilhørende måltal, som skal hjælpe kommunen og skolerne til at vurdere deres fremskridt i forhold til de opstillede mål. Måltallene synliggør med andre ord, hvilke forventninger og krav der er fra national side til folkeskolen.

### **De nationale måltal er:**

- Mindst 80 % af eleverne skal være gode til at læse og regne i de nationale test.
- Andelen af de allerdygtigste elever i dansk og matematik skal stige år for år.
- Andelen af eleverne med dårlige resultater i de nationale test for læsning og matematik skal reduceres år for år.
- Elevernes trivsel skal øges.

På sigt skal alle elever kunne det samme i 8. klasse, som de kan i 9. klasse i dag.

## Hvidovre Kommunes mål – Kvalitetsløftet

I september 2012 besluttede Kommunalbestyrelsen at igangsætte et kvalitetsløft for folkeskolerne i Hvidovre Kommune. Kvalitetsløftet har til formål at skabe en fælles og synlig ramme om ønsker og krav til udvikling af skolevæsenet i Hvidovre. Den overordnede målsætning med kvalitetsløftet er:

### **Den overordnede målsætning med kvalitetsløftet er:**

Kvalitetsløftet skal sikre, at skolerne kan løfte det enkelte barns faglighed uanset hvilke forudsætninger, det enkelte barn har.

### **Kvalitetsløftets tre overordnede mål er:**

1. Inklusionsgraden er over 96 % i 2015
2. Forældretilfredshed er høj/meget høj i 2016
3. Alle Hvidovres skoler har et karaktergennemsnit i dansk og matematik på 6,5 og et karaktergennemsnit i engelsk på 7,2

De nationale mål og måltal samt målene for kvalitetsløftet af skolerne i Hvidovre Kommune er retningsgivende for hvordan skolernes kvalitet vurderes. Der vil derfor løbende blive refereret til de forskellige mål undervejs i rapporten.

## 2. SKOLEN

### Præsentation af skolen

Skolens ledelse i begyndelsen af skoleåret 2017/2018 af:

Skoleleder: Lars Hagendal

Viceskoleleder: Lene Sinding Steensberg

Afdelingsleder: Jakob Ottesen

SFO-leder: Nanna Larsson

Skolens fysiske opbygning:

	2015/2016	2016/2017
Antal spor	3, enkelte med 4	3, enkelte med 4
Afdelinger i SFO	3	3
Antal lokaler, hvor SFO og skole har lokalfællesskab	2	2
Antal lokaler på lokaliteter uden for skolen	6	6

Nøgletal for skoleåret 2015/2016 og 2016/2017

	2015/2016	2016/2017
Samlet elevtal	665	672
Antal elever i almenklasser	644	652
Antal elever i specialklasser	21	20
Antal elever i SFO	264	265

### Skolens beskrivelse af skoleårene 2015/2016 og 2016/2017

Skoleårene har været præget af implementeringen af alle reformens dele. Der har desuden været et stærkt fokus på elevernes udbytte af undervisningen.

Kendetegnende for skoleårene er, at der har været usædvanligt mange medarbejdere på barsel, hvilket har skabt en del uro blandt i forbindelse med de mange skift. Grundlæggende har det dog vist sig, at det ikke har haft en udpræget negativ effekt på hverken elevtrivsel, læring eller forældretilfredsheden.

I 2015/2016 blev personalet introduceret til arbejdet med læringsplatformen MeeBook. Henover skoleåret, var der løbende fokus på, hvordan man lavede undervisnings planlægning og elevplaner i MeeBook.

Avedøre Skole indgik i 2015 i et arbejdsfællesskab med Hvidovre Gymnasium og Frydenhøjskolen under Ny Nordisk Skole. Dette udmøntede sig konkret i nogle fælles valgfag, med undervisere fra begge skoler og gymnasiet. Erfaringerne fra disse valgfag blev taget med videre, og et mere varigt samarbejde med gymnasiet er for Avedøre Skoles vedkommende etableret i form af et valgfag i medie og filmkundskab. Gymnasiet har som det eneste i Danmark mediefag som A-fag.

På Avedøre Skole blev der etableret en skilsmisse-samtalegruppe, som har til formål, at give de elever der oplever skilsmisser, et rum til at høre andres fortællinger og selv fortælle. Samtidig får den ansvarlige lærer løbende supervision og efteruddannelse.

Hvidovre Kommune indgik i et samarbejde med læringskonsulenterne fra MBUL om en konkret styrkelse og et tydeligt fokus på matematikindsatsen i hele kommunen.

Avedøre Skole etablerede i 2015 et valghold i LEGO-Mindstorm, hvor eleverne blev øvet i at bygge robotter i Lego, og programmere dem. Dette blev forløber for andet valghold i 2016, som nu dækkes af to lærere, der hedder Robotteknologi og Mekanisk design. Her foregår holdet i to dele, hvor den ene halvdel fysisk bygger fx kastemaskiner fra middelalderen i træ eller andre materialer, og der arbejdes med robotteknologi i Lego den anden halvdel er forløbet. Udløber af dette er en styrkelse af matematikindsatsen i skoleåret 16/17 på mellemtrinnet, da disse klasser samtidig fik tilbudt et kortere forløb i LEGO-Mindstorm.

I de forløbne år har alle medarbejdere gennemgået et kursus i relationskompetence, ICDP, som skulle ruste dem til at få et mere ensartet sprog til beskrivelse af den enkelte lærers professionelle relation til eleverne, og dels skabe et rum til at lærerne får mulighed for at se på egen praksis i forhold til den enkelte elev, og deres læringsudbytte.

I foråret 2016 blev det muliggjort at sænke undervisningstimetallet for alle klassetrin jf. §16B i folkeskoleloven. Efterfølgende har Avedøre Skole valgt at bibeholde sænkningen på baggrund af de dragne erfaringer.

Siden efteråret 2016 har skolen været i gang med et fælles arbejde med at udforme et nyt værdigrundlag for hele skolen.

Avedøre Skole vedtog i skoleåret 2016/2017 at organisere alle lærere i årgangsteams og fagteams. Alle teammøder blev skemalagte, for at sikre en høj ensartet fagprofessionel mødekultur, hvor man i årgangsteams mødes om det daglige pædagogiske arbejde på årgangene, og fagteams drøfter og følger udviklingen af god undervisning og læring. PLC blev gjort ansvarlig for implementeringen og fastholdelsen af disse fagteams sammen med de faglige vejledere i de enkelte fag.

Hvidovre Kommune indledet i 2016 et fælleskommunalt projekt med videreudvikling af læringsmålstyret undervisning.

I løbet af vinteren 16/17, vedtog Avedøre Skole at dele skolen i to afdelinger efter sommerferien 2017, således at afdeling 1 består af 0.-5.klasse, og afdeling 2 består af 6.-9.klasse. Denne beslutning blev truffet på baggrund af flere dårlige erfaringer med for mange lærerskift og et dertil hørende tab af viden fra skift til skift. Uanset hvor gode overleveringsmøder der afholdes, er det svært at få alle informationer med. Avedøre Skole har desuden det håb, at de klasser hvor vi normalt ser en nedgang i læsning, i sær for drengenes vedkommende, der håber vi at denne læsning styrkes, da der traditionelt er stærkere fokus på læseindlæringsmetodikkerne fra skolestarten, og ved at fastholde den samme underviser, fastholdes også disse metodikker. Skolen er dog opmærksom på de ændrede fagligheder lærerne skal være i besiddelse af.

I foråret 2017, meddelte den tidligere viceskoleleder, at han agtede at gå på pension med udgangen af august måned.

Der blev derfor iværksat en ansættelsesproces, og skolen ansatte Lene Steensberg pr.1.november 2017.

## **Udviklingen af samarbejdet mellem pædagoger og lærere**

Samarbejdet mellem pædagoger og lærere har de sidste par år været gennem en stor udvikling. Strukturmæssigt afholdes der hver uge faste møder i årgangsteam og klasseteam. Møderne er skemalagt så alle parter har mulighed for at deltage, og der bliver lavet dagsordner/referater til alle møder. Det enkelte årgangsteam har til opgave at håndtere og udvikle alle børn på årgangen både fagligt og socialt, samt at arbejde med at udvikle kollegaerne i mellem for at holde fokus på læring og trivsel.

De fleste pædagoger i SFO'en starter i klassen i 0.klasse og følger så klassen op til og med 4. klasse, hvorefter der så startes forfra. Dette sikrer en kontinuerlig voksen i 5 år som både har sin arbejdstid på skole og SFO, hvilket har været med til at bygge bro mellem børnenes skole og deres fritid, og har været med til at sikre at vi får set på det "hele" barn i alle sammenhænge. Både lærere og pædagoger deltager også i møder med forældre, PPR, inklusionsteam, så det tværprofessionelle samarbejde kommer i spil i eventuelle overvejelser i forhold til udfordringer med det enkelte barn.

I forbindelse med den reducerede skoledag på Avedøre skole er der flere fagtimer, hvor der både er pædagoger og lærere til stede, og i den understøttende undervisning har pædagogerne altid en hjælper med, så der er mulighed for ture, holdopdeling eller for arbejde på tværs af årgangen.

Pædagogerne fra byggelegepladsen Regnbuen indgår på 5. - 8. årgang og varetager der den understøttende undervisning. Dette foregår kvartalsvis, så der bliver afholdt formøde mellem pædagogerne og lærerne på årgangen, hvor der bliver planlagt hvad der skal foregå i den kommende periode.



### 3. SKOLENS FAGLIGE NIVEAU

Nedenstående kapitel omhandler elevernes faglige kompetencer. Det nationale mål, der knytter sig til dette kapitel er, at *Folkeskolen skal udfordre alle elever, så de bliver så dygtige de kan*. Dette mål knytter særligt an til Kvalitetsløftets mål om, at *Alle Hvidovres skoler har et karaktergennemsnit i dansk og matematik på 6,5 og et karaktergennemsnit i engelsk på 7,2*.

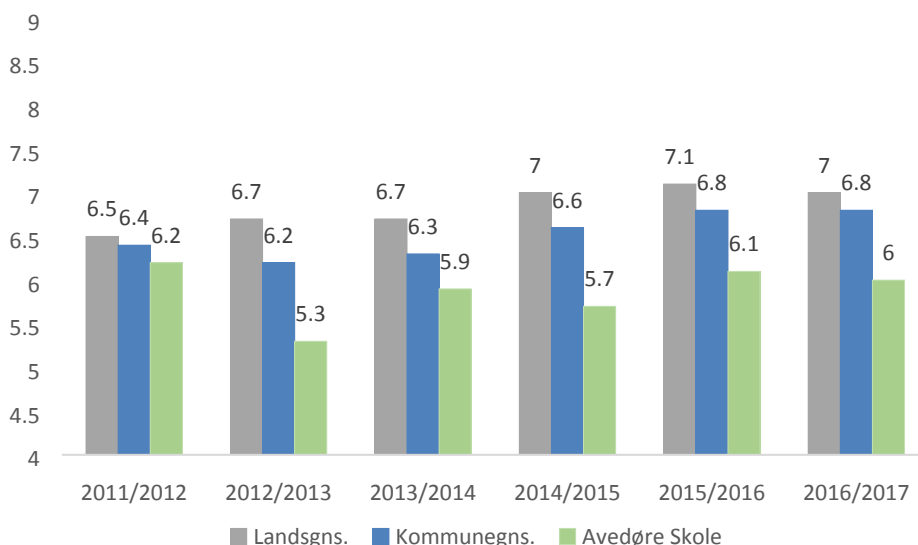
Elevernes faglige kompetencer belyses i det følgende gennem karaktererne fra 9. klassernes afgangsprøver i de bunde prøvafag for skoleårene 2016/2017 og 2015/2016 og de tre foregående år. Desuden bliver karaktererne sammenlignet med karaktererne fra elever på landsplan, der har samme baggrundsforhold som eleverne i Hvidovre Kommune.

Resultaterne, der fremstilles i nedenstående, giver ikke alene et fyldestgørende billede af, hvad eleverne har lært og hvilke kompetencer de har. Kapitlet giver derimod et billede af skolens udvikling med elevernes faglighed og om skolen går mod en positiv udvikling inden for de forskellige fagområder.

#### Karakterer ved bundne fag ved afgangsprøverne i 9. klasse

De følgende grafer viser skolens gennemsnitskarakterer ved 9. classes afgangsprøver i de bunde prøvafag for skoleårene 2016/2017 og 2015/2016 og de tre foregående år. De bundne prøvafag er: dansk, matematik, engelsk og fysik/kemi. Til at sammenligne skolens karaktergennemsnit fremgår også karaktergennemsnit for alle Hvidovre kommunens skoler og gennemsnittet på landsplan. Karaktererne inkluderer kun karakterer fra elever i normalklasser, og dermed ikke karakterer fra elever i specialklasser.

GRAF 1: KARAKTERGENNEMSNIET FOR DE BUNDNE PRØVEFAG VED 9. KLASSES AFGANGSPRØVER

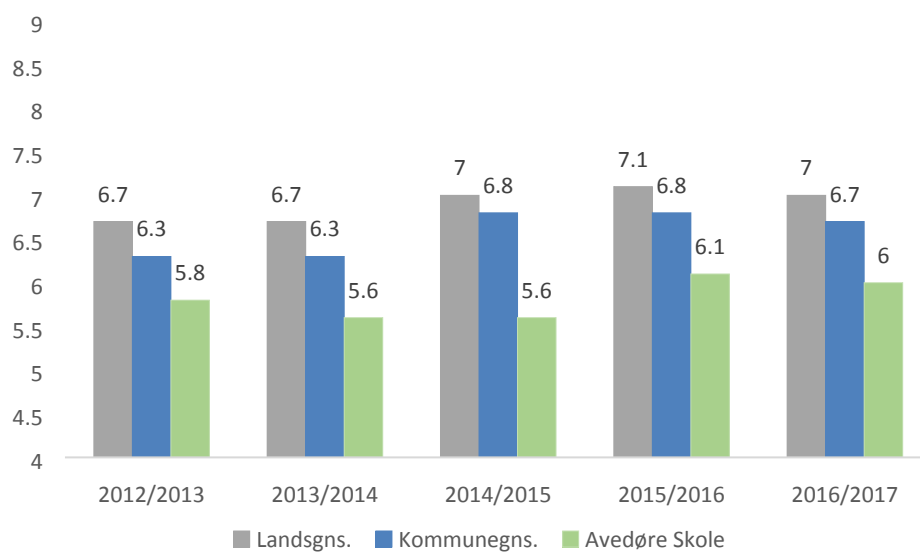


Afgræsninger: Normalklasser - fuldt årgangsopdelte

Kilde: uddannelsesstatistik.dk

Graf 1 viser, at Avedøre Skoles karaktergennemsnit for de bundne prøvfag i 2015/2016 ligger på 6,1 og i 2016/2017 ligger på 6. Avedøre Skoles karaktergennemsnit ligger i begge år lavere end gennemsnittet for alle Hvidovre Kommunes folkeskoler og lavere end landsgennemsnittet.

#### GRAF 2: KARAKTERGENNEMSNIT I DANSK 9. KLASSES AFGANGSPRØVER



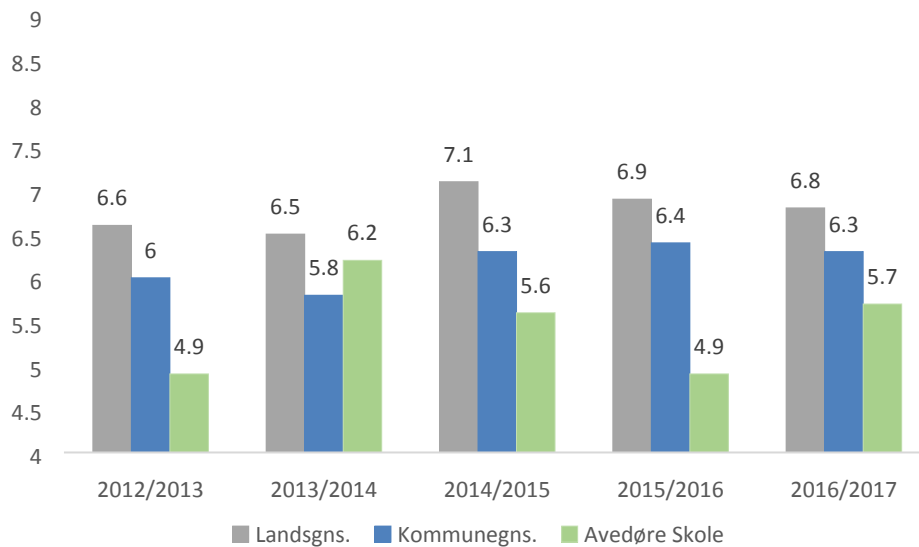
Afgræsninger: Normalklasser - fuldt årgangsopdelte

Note: karakteren er sammensat af fire karakterer: læsning, mundtlig, retskrivning og skriftlig

Kilde: uddannelsesstatistik.dk

Graf 2 viser, at Avedøre Skoles karaktergennemsnit for afgangsprøverne i dansk i skoleåret 2015/2016 ligger på 6,1 og i 2016/2017 ligger på 6. Avedøre Skoles karaktergennemsnit i dansk ligger i begge år lavere end gennemsnittet for alle Hvidovre Kommunes folkeskoler og lavere end landsgennemsnittet.

GRAF 3: KARAKTERGENNEMSNIT I MATEMATIK 9. KLASSES AFGANGSPRØVER



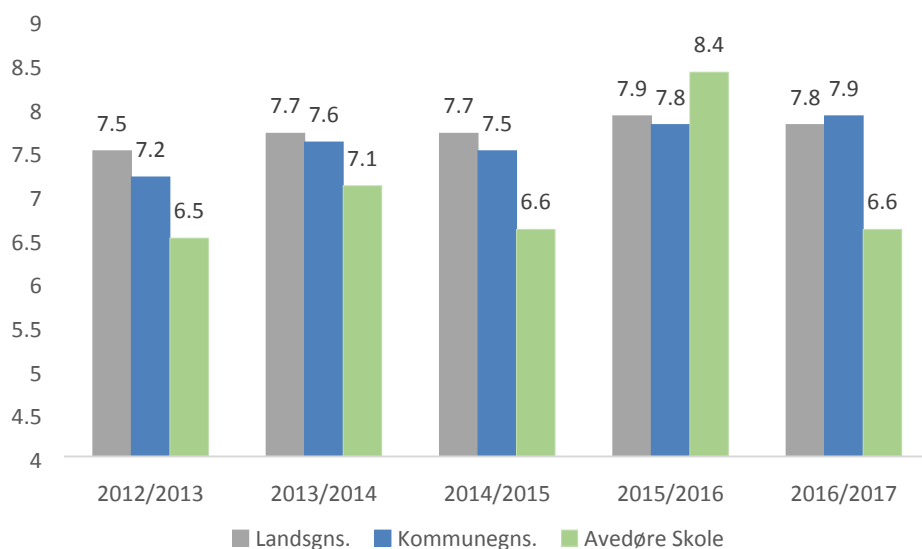
Afgræsninger: Normalklasser - fuldt årgangsopdelte

Note: karakteren er sammensat af to karakterer: matematik med og uden hjælpemidler

Kilde: uddannelsesstatistik.dk

Graf 3 viser, at Avedøre Skoles karaktergennemsnit for afgangsprøverne i matematik i skoleåret 2015/2016 ligger på 4,9 og i 2016/2017 ligger på 5,7. Avedøre Skoles karaktergennemsnit i matematik ligger i begge år lavere end gennemsnittet for alle Hvidovre Kommunes folkeskoler og lavere end landsgennemsnittet.

GRAF 4: KARAKTERGENNEMSNIT I MUNDTLIG ENGELSK 9. KLASSES AFGANGSPRØVER

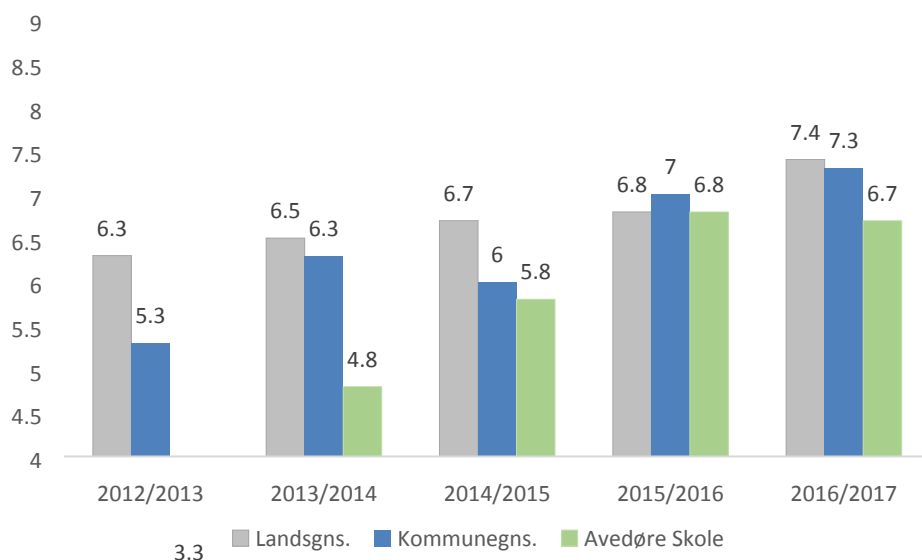


Afgræsninger: Normalklasser - fuldt årgangsopdelte

Kilde: uddannelsesstatistik.dk

Graf 7 viser, at Avedøre Skoles karaktergennemsnit for afgangsprøven i engelsk i skoleåret 2015/2016 ligger på 8,4 og i 2016/2017 ligger på 6,6. Avedøre Skoles karaktergennemsnit i engelsk ligger i skoleåret 15/16 højere end gennemsnittet for alle Hvidovre Kommunes folkeskoler og end landsgennemsnittet. I skoleåret 16/17 er gennemsnittet faldet og ligger under gennemsnittet for kommunens skoler og under landsgennemsnittet.

GRAF 5: KARAKTERGENNEMSNIT I FYSIK/KEMI 9. KLASSES AFGANGSPRØVER



Afgræsninger: Normalklasser - fuldt årgangsopdelte

Note: Fysik/kemi eksamen blev i skoleåret 2016/2017 erstattet med en obligatorisk fællesprøve i fysik/kemi, biologi og geografi. Prøveresultaterne fra 2016/2017 er således ikke for fysik/kemi, men for fællesprøven fysik/kemi, biologi og geografi

Kilde: uddannelsesstatistik.dk

Graf 5 viser, at Avedøre Skoles karaktergennemsnit for afgangsprøven i fysik/kemi i skoleåret 2015/2016 ligger på 6,8 og i 2016/2017 ligger på 6,7.

Avedøre Skoles karaktergennemsnit i fysik/kemi ligger i skoleåret 15/16 lavere end gennemsnittet for alle Hvidovre Kommunes folkeskoler, men på niveau med landsgennemsnittet. I skoleåret 16/17 ligger skolens gennemsnit under både lands og kommunegennemsnit.

Prøven i fysik/kemi i skoleåret 16/17 blev udskiftet med en fællesprøve i fysik/kemi, biologi og geografi. Skoleåret 16/17 er derfor heller ikke sammenligneligt med de foregående år.

### Skolens karaktergennemsnit når der er taget højde for elevernes baggrund

I det følgende afsnit præsenteres karaktergennemsnittet for de bundne prøvefag sammenlignet med karaktererne fra elever på landsplan, der har samme baggrundsforhold som eleverne i Hvidovre Kommune. Elevernes baggrund, så som køn, herkomst, oprindelsesland og forældrenes uddannelsesniveau har ofte betydning for hvordan eleverne klarer sig i skolen. Det er faktorer som skolen ikke har indflydelse på. Ved at korrigere for disse socioøkonomiske faktorer, kan vi give et billede af, hvorvidt skolens elever har klaret afgangsprøverne bedre, dårligere eller på niveau med elever på landsplan, der har samme baggrund.

### **Bag om den socioøkonomiske reference**

En skoles socioøkonomiske reference bliver beregnet ved hjælp af en statistisk model. I modellen indgår der en række registerbaserede oplysninger på personniveau om elevernes baggrundsforhold fra Danmarks Statistik. Baggrundsforholdene er:

- Køn
- Herkomst
- Oprindelsesland
- Forældrenes uddannelsesniveau og arbejdsmarkedsstatus
- Forældrenes ledighedsgrad
- Forældrenes indkomst
- Familietype og antal børn i familien
- Placering i søskendeflokken
- Specialundervisning

I analysen ses på sammenhængen mellem de forskellige baggrundsfaktorer, som skolen ikke har indflydelse på, og på testresultaterne. Det er kun de faktorer, der statistisk viser sig at hænge sammen med testresultaterne, som indgår i de endelige beregninger. På baggrund af analyserne beregnes skolens socioøkonomiske reference. Dette er et statistisk udtryk for, hvordan elever med lignende baggrundsforhold har klaret testene på landsplan. Selve beregningerne foregår på elevniveau, men den socioøkonomiske reference præsenteres kun på skoleniveau.

Den socioøkonomiske reference, som anvendes til at korrigere karaktererne, beregnes ud fra skolens faktiske elevgrundlag og ikke på baggrund af elever, der bor i skolens distrikt.

TABEL 1: SOCIOØKONOMISK KORREKTION AF DE BUNDNE PRØVER

Fag	Fagdisciplin	Skoleår	Skoleår	Skoleår
		2016/2017	2015/2016	2014/2015- 2016/2017 (3-årig)
		Forskel ml. karaktergennemsnit og socioøkonomisk reference	Forskel ml. karaktergennemsnit og socioøkonomisk reference	Forskel ml. karaktergennemsnit og socioøkonomisk reference
Dansk	Læsning			-0,5
	Mundtlig			
	Retskrivning			
	Skriftlig		1	
Engelsk	Mundtlig			
Fysik/kemi	Praktisk/mundtlig			

<b>Fællesprøve i fysik/kemi, biologi og geografi</b>	<b>Praktisk/mundtlig</b>			
	<b>Matematik</b>	<b>Matematik med hjælpemidler</b>		
		<b>Matematik uden hjælpemidler</b>	- 0,9	

Tallene i tabellen viser karakterforskelle. Det betyder, at hvis der f.eks. står 0,6 ud for et fag, så har denne årgang fået 0,6 mere i karakter end andre elever i landet, der har den samme baggrund. Der er kun medtaget forskelle mellem karakter og den socioøkonomiske reference, som er statistisk signifikant. Hvis forskellen på skolens resultat og den socioøkonomiske reference er signifikant, betyder det, at forskellen med rimelig stor statistisk sikkerhed er reel og ikke blot et udtryk for en tilfældig variation.

Tabel 1 viser, at der i skoleåret 2015/2016 var en forskel på 1 karakterpoint i skriftlig dansk. Årgangen har således fået 1 karakterpoint mere i skriftlig dansk end andre elever i landet, der har den samme baggrund. I matematik uden hjælpemidler har årgangen fået 0,9 karakterpoint lavere end andre elever i landet, der har den samme baggrund. Set over en treårig periode ligger skolen 0,5 karakterpoint under den socioøkonomiske reference.

### **Skolens vurdering af udviklingen i afgangskaraktererne**

Generelt har Avedøre Skole oplevet en positiv udvikling af afgangskaraktererne.

For drengenes vedkommende er der en generel fremgang i alle fag, hvilket tyder på, at den målrettede indsats, der har været gjort over de sidste år med fokus på netop drengene, har båret frugt.

For pigernes vedkommende er der større udsving i udviklingen. Der er op- og nedsving fra år til år. Dog er der en tendens til generel forbedring i faget fysik/kemi. Der er desværre en tydelig tilbagegang i matematikkaraktererne henover de sidste fire år.

### **Udviklingen i dansk**

For danskfagets vedkommende er der generelt sket en positiv udvikling i karaktererne for drengenes vedkommende. Derimod er pigerne stagneret lidt. Der er sket en generel stigning for drengenes vedkommende fra 2012/2013 og frem til 2016/2017, hvor de er gået fra 5 til 5,5 i gennemsnit. Pigernes udvikling har været mere svingende indenfor samme årrække.



Udskolingens har generelt haft fokus på at forbedre afgangskaraktererne for alle, men der synes ikke at være en egentlig systematik i karakterudviklingen. For pigernes vedkommende har de dog på intet tidspunkt været under 6,1 i gennemsnit, hvor drengene ikke har været over 6 på noget tidspunkt siden 2012/2013. der lægges vægt på at klæde eleverne på til danskprøven. Hertil skal bemærkes, at der over de sidste år har været et fast forløb i udskolingens forestået af en læsevejleder på skolen. Denne er imidlertid stoppet, og en ny er under uddannelse. Dette kan godt have indflydelse på elevernes udbytte af prøven. Det skal dertil bemærkes, at der også kan være meget store individuelle forskelle på de enkelte klassers elevsammensætning og deres faglige forudsætninger.

Skolen har de sidste par år haft et øget fokus på drengenes præstationer i alle afgangsfag.

### **Udviklingen i matematik**

Udviklingen i matematik viser en generel fremgang, hvor resten af landet og kommunen faldt, steg eleverne på Avedøre Skole. Skolen har hen over særligt de sidste to år, haft fokus på at løfte de svageste elever, blandt andet med særlige valghold i matematik målrette hhv. de dygtigste og de svageste elever. Der er desuden kommet et større fokus på konkret "hands-on" matematikundervisning. Dertil kommer, at der tilbydes målrette vejledning af en veluddannet matematikvejleder i afgangsklasserne særligt op mod afgangsprøverne.

### **Udviklingen i engelsk**

Hvor skolen i skoleåret 2015/2016 oplevede en usædvanlig stor stigning, er karaktererne nu faldet tilbage til en mere gennemsnitlig præstation. Denne årgang præsterede generelt gode karakterer til afgangsprøverne, gennemsnitligt 0,1 karakter højere end i år, men med en markant stigning i engelsk, som ikke entydigt kan forklares.

Ved en gennemgang af karaktererne fra i år ses det, at der er ingen bund, en stor midtergruppe, og en mindre top, modsat lands- og kommunegennemsnittet, hvor en andel af elever ligger i bunden, så er dette ikke gældende for dette års afgangsprøver. Skolen har løbende fokus på at løfte både bund og top.

### **Udviklingen i fysik/kemi**

Generelt er karaktererne stigende i faget Fysik/kemi. Der ses en fremgang på fra 4,8 til 6,7 over en fireårig periode hvilket er positivt. Sidste år var gennemsnittet 0,1 karakter højere end i år, og ser man generelt på alle karakterer fra dette år, tyder en del på, at elevmassen fra 2015/2016 overordnet set havde bedre

## Skolens resultater i de nationale test

I det følgende afsnit gives der en oversigt over gennemførelsen af de nationale test. Alle testresultater og testopgaver fra de nationale test er fortrolige. At oplysningerne er fortrolige betyder, at lærere, skoleledere, medlemmer af skolebestyrelsen, ansatte i den kommunale forvaltning, medlemmer af kommunalbestyrelsen m.fl. har tavshedspligt med hensyn til oplysningerne. Testresultaterne vises derfor ikke i denne rapport, men i en selvstændig, der kun er tilgængelig for ovennævnte grupper.

### Obligatoriske test i skoleåret 2015/16 og 2016/17

TABEL 2: OVERSIGT OVER I HVILKE FAG OG PÅ HVILKE KLASSETRIN DER GENNEMFØRES OBLIGATORISKE NATIONALE TEST

Fag og klassetrin	2.	3.	4.	5.	6.	7.	8.
Dansk, læsning	x		x		x		x
Matematik		x			x		
Engelsk						x	
Geografi							x
Biologi							x
Fysik/kemi							x

### Obligatoriske nationale test fra skoleåret 2017/18

I skoleåret 2017/18 kommer der to ekstra obligatoriske test. En ekstra i engelsk i 4. klasse, således at engelsk test afholdes på 4. og 7. klassetrin. Samt en matematiktest mere, således at eleverne testes i matematik i 3., 6. og 8. klasse.

Herefter kommer de obligatoriske test til at fordele sig således:

Fag og klassetrin	1.	2.	3.	4.	5.	6.	7.	8.	9.
Dansk, læsning	■	■	■						
			■	■	■				
					■	■	■	■	■
Matematik		■	■	■					
					■	■	■		
								■	■
Engelsk			■	■					
				■					
						■	■	■	■
Fysik/kemi							■	■	
Biologi							■	■	
Geografi							■	■	
Dansk som andetsprog				■	■				
					■				
						■	■	■	

■	Obligatorisk test målrettet klassetrinnet
■	Frivillig test målrettet klassetrinnet
■	Frivillig test målrettet klassetrinnet over eller under

■ Ny tilføjet test

### Profilområder i de nationale test

Det er ikke alle dele af fagene, som indgår i testene, men nogle udvalgte områder, som kan testes på en computer. Hver national test tester tre faglige områder inden for faget. Disse områder kaldes profilområder. Testene kan på en systematisk måde dokumentere elevernes faglige niveau. I faget dansk/læsning og matematik indgår profilområderne, som det ses i nedenstående tabel. Profilområderne 1, 2 og 3 samles i én samlet score, der kaldes måltal.

Fag/test	Profilområde 1	Profilområde 2	Profilområde 3	Måltal
Dansk/ læsning	Sprogforståelse	Afkodning	Tekstforståelse	(x)
Matematik	Tal og algebra (#)	Geometri	Statistik og sandsynlighed	(x)

### Skolens vurdering af udviklingen i de nationale test

Generelt ses det af NT, at skolens løfteevne generelt er forbedret i begge fag og alle klasser undtagen 6.klasse, hvor der er sket et fald i dansk og matematik. Løfteevnen for de dygtigste elever er forbedret. Der imidlertid sket et fald i løfteevne i forhold til de svageste elever i 4. 6. og 8.klasse.

Det skal dertil siges, at faldet for 6. klasse ikke kun er lokalt, men går generelt tilbage i Hvidovre og i hele landet med 1%

Ved en gennemgang af de klasser der indgår i testen, kan det med skolens kendskab til klasserne ses, at der dels har været en del udskiftning af elever i de klasser, der er blevet testet i 16/17, og dels er klasserne præget af, at der en overgang ikke har været nok fokus på resultaterne af testene, da der har været udskiftning i både lærerstabene i de enkelte klasser, og læsevejledergruppen. Dette skyldes et øget antal barsler der har forløbet hen over de sidste 2 skoleår.

Samtidig er skolens løfteevne der viser sig blandt de dygtigste elever. Skolen har en begrundet formodning om, at den turboholdsundervisning der tilbydes de dygtigste elever i et fag, foruden uddannelsen af en talentvejleder viser sig at bære frugt. Det er for tidligt at konkludere entydigt på resultaterne, men det er en del af de indsatser skolen har foretaget siden sidste kvalitetsrapport.

Skolens matematikvejledere henviser mht. matematikresultaterne i 3.klasse til, at skolen har lavet en målrettet indsats for 2.klasses elever i forskningsprojektet TMTM (Tidlig Matematikindsats Til Marginalgruppeelever). I dette program tages enkeltelever eller små grupper af elever ud, fra hhv. de bedst og ringest præsterende elever. Programmet arbejder målrettet med den enkelte elevs problemløsningssevne og opøver denne.

For læsningens vedkommende er der fokus på de ringest præsterende elever i 1. og 2.klasse. Disse elever får tilbudt Reading Recovery. Dette ser ud til at have positiv effekt.

## 4. ELEVERNES VIDERE UDDANNELSE EFTER FOLKESKOLEN

Det følgende kapitel handler om, hvilke uddannelser eleverne fortsætter i efter folkeskolen. I kapitlet beskrives elevernes faglige forudsætninger for at starte på en ungdomsuddannelse. Kapitlet beskriver også, hvor eleverne befinder sig 3 og 15 måneder efter de har færdiggjort 9. klasse. Mange elever fortsætter i 10. klasse og/eller på efterskole efter 9. klasse, og derfor kan andelen af de, der er i ungdomsuddannelse 3 måneder efter 9. klasse fremstå meget lille.

De nationale mål, der knytter sig til, at flere unge gennemfører en ungdomsuddannelse er<sup>1</sup>:

- 90 pct. af en årgang skal have en ungdomsuddannelse, når de er 25 år.
- 10 pct. skal være godt på vej til at få en uddannelse senere eller have fast tilknytning til arbejdsmarkedet.

### Elevernes forudsætninger for at søge en på en erhvervsuddannelse

For elever, som afsluttede folkeskolen frem til juni 2017 var de faglige krav, at eleven skulle have minimum 2,0 i dansk og matematik for at søge ind på en erhvervsuddannelse<sup>2</sup>. For at søge ind på de gymnasiale uddannelser er de faglige krav højere.

For at blive optaget på en erhvervsuddannelse eller en gymnasial uddannelse (stx, hhx og htx) skal en elev ligeledes være erklæret uddannelsesparat. En vurdering af en elevs parathed i forhold til at vælge og gennemføre en ungdomsuddannelse starter i 8. klasse. Vejledere fra Ungdommens Uddannelsesvejledning (UU) og lærere på klassetrinnet foretager vurderingen i et samarbejde. Vurderingen undersøger elevens faglige, personlige og sociale forudsætninger for at kunne gennemføre den ungdomsuddannelse, som eleven har ønske om at begynde på efter 9. eller 10. klasse.

De krav, elever skal opfylde for at blive optaget på ungdomsuddannelserne (erhvervsuddannelser, gymnasiale og HF) er under forandring efter reformer af de tre uddannelsesformer. Fra 2019 gælder forskellige krav. For at blive optaget på en gymnasial uddannelse skal man blandt andet have mindst 5 i gennemsnit af samtlige standpunktskarakterer.

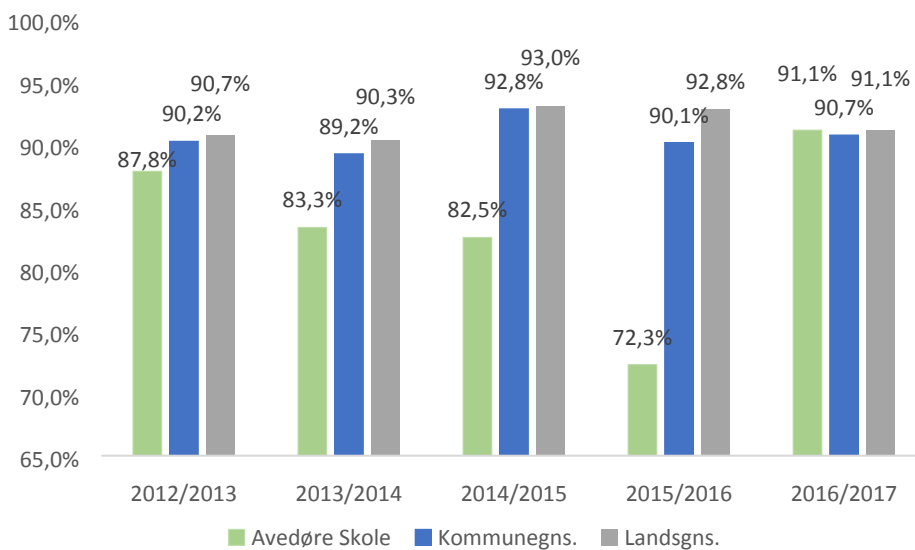
Af den nedenstående graf fremgår det, hvor stor en andel af skolens elever, der har fået mindst 2 i både dansk og matematik, som svarer til de nødvendige faglige forudsætninger for at starte på en ungdomsuddannelse.

---

<sup>1</sup> Udmeldt juni 2017

<sup>2</sup> Kravet indebærer 2,0 i gennemsnitskarakter i både dansk og matematik til afgangsprøven i 9. eller 10. klasse eller en tilsvarende prøve. I dansk beregnes gennemsnittet af dine mundtlige og skriftlige karakterer. I matematik beregnes gennemsnittet af dine skriftlige karakterer.

GRAF 6: ANDEL AF SKOLENS ELEVER MED MINDST 2 I DANSK OG MATEMATIK



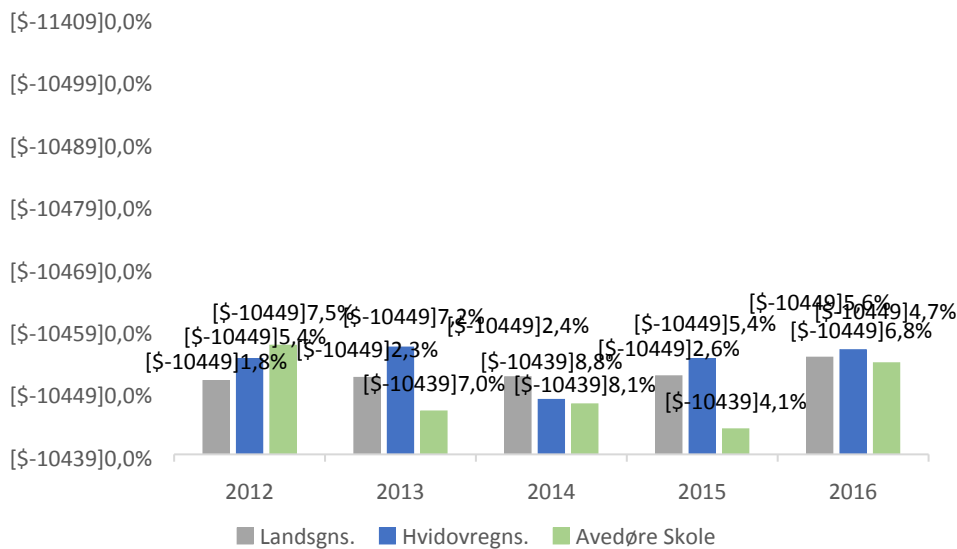
Afgræsnings: Normalklasser - fuldt årgangsopdelte  
Kilde: uddannelsesstatistik.dk

Graf 6 viser, at Avedøre Skoles andel af elever, der har fået mindst 2 i dansk og matematik i skoleåret 2015/2016 ligger på 72,3 % og i 2016/2017 ligger på 91,1 %. Til sammenligningen ligger skolen i 15/16 lavere end den gennemsnittet på landsplan og på Hvidovre Kommunes folkeskoler. I 2016/17 er andelen steget og ligger på niveau med andelen på landsplan og i kommunen.

### Elever i uddannelse efter folkeskolen

Andelen af elever fra Avedøreskole, der er startet på en ungdomsuddannelse, og er i gang henholdsvis 3 og 15 måneder efter 9. klasse er vist i graferne nedenfor.

## GRAF 7: ANDEL AF ELEVER, DER ER I GANG MED EN UNGDOMSUDDANNELSE 3 MÅNEDER EFTER AFSLUTTET 9. KLASSE



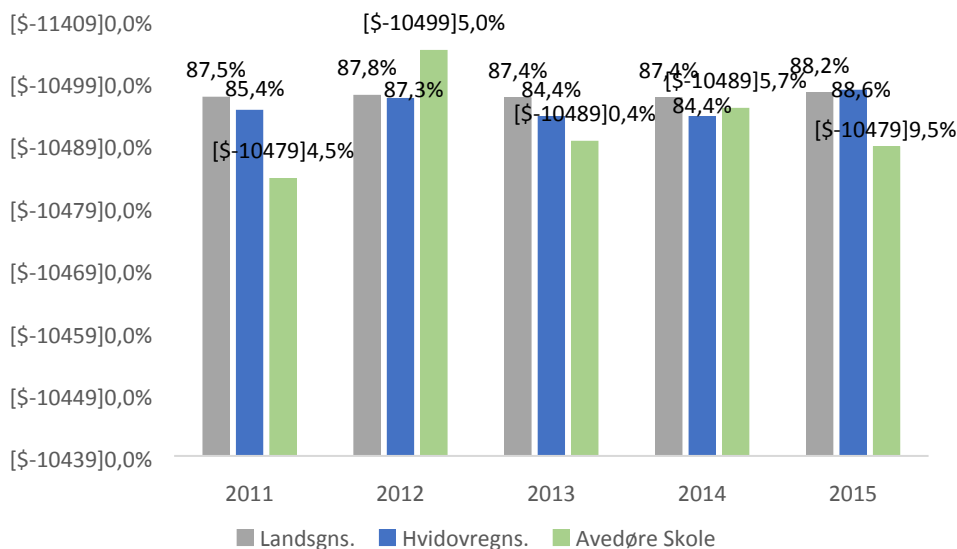
Afgræsninger: alle elever

Note: Ved overgang forstås personer, som på statustidspunktet er i gang med en uddannelse, eller forinden har fuldført en uddannelse. Året angiver det år, hvor eleven har afsluttet 9. klasse.

Kilde: uddannelsesstatistik.dk

Graf 7 viser andelen af Avedøre Skoles elever, der er gået i gang med en ungdomsuddannelse 3 måneder efter de gik ud af 9. klasse. For årgangen, der gik ud i 2015 er det 34,1, % mens det for årgangen, der gik ud i 2016 er 44,7 %.

## GRAF 8: ANDEL AF ELEVER, DER ER I GANG MED EN UNGDOMSUDDANNELSE 15 MÅNEDER EFTER AFSLUTTET 9. KLASSE



Afgræsninger: alle elever

Note: Ved overgang forstås personer, som på statistidspunktet er i gang med en uddannelse, eller forinden har fuldført en uddannelse. Året angiver det år, hvor eleven har afsluttet 9. klasse.

Kilde: uddannelsesstatistik.dk

Graf 8 viser andelen af Avedøre Skoles elever, der er gået i gang med en ungdomsuddannelse 15 måneder efter de gik ud af 9. klasse. For årgangen, der gik ud i 2015 er det 79,5 %. Andelen er lavere end den gennemsnitlige andel i kommunen og på landsplan.

Graf 8 viser, hvor stor en andel elever, der er i gang med en ungdomsuddannelse godt et år efter, de har forladt 9. klasse. Andelen omfatter også elever, der har gennemført 10. klasse. Graf 8 giver et billede af, hvor stor en del af den samlede årgang, der starter på en ungdomsuddannelse efter endt folkeskole.

Billedet af, hvor mange der er i gang 15 måneder efter 9 klasse, viser hvor mange, der er kommet i gang med en ungdomsuddannelse. Det siger ikke noget om, hvor mange der gennemfører uddannelsen.

### Skolens vurdering af de unges overgange til ungdomsuddannelse.

I 2015 havde skolen en ret lille andel af elever, der var gået direkte videre til en ungdomsuddannelse. Der er tilsyneladende en hel del elever, der er gået til 10.klasses tilbud



forskellige steder. Efter 15 måneder er andelen af elever i ungdomsudd. Steget. Dog ikke lige så meget som de foregående år. Samtidig må man formode, at er en sammenhæng mellem elevernes karaktergennemsnit i de bundne prøvfag fra 2015, og deres muligheder for at fastholdes i en ungdomsuddannelse efter 15 måneder. Set i dette perspektiv er det positivt, at den samlede procentdel af elever, der er i ungdomsuddannelse efter 15 måneder er på 79,5. Dette også sammenholdt med hvor mange der var i uddannelse efter 3 måneder.

Det kan eventuelt skyldes, at skolen på det tidspunkt skiftede U&U-vejleder på grund af sygdom, og der gik tid før der blev sat en erstatning ind i opgaven.

Hvis man kigger på den graf der viser elever i ungdomsuddannelse i 2016, er andelen væsentlig højere, og forudses at være højere næste år. Dette skyldes formentlig at U&U-vejlederen nu er blevet fortrolig med stillingen, og ved hvor der skal handles.

Ud fra skolens kendskab til de enkelte elevers og sociale baggrund og forudsætninger, kan der evt. også her findes en forklaring på det relativt lavere antal elever i ungdomsuddannelse efter 15 måneder.

### **Skolens arbejde med elevernes uddannelsesparathed**

Skolen arbejder tæt sammen med U&U, for hele tiden at forbedre elevernes muligheder for at være uddannelsesparate. Skolen deltager i stigende grad i uddannelses- og virksomheds messer, "Mød en virksomhed", virksomhedsbesøg, samarbejde med uddannelsessteder og udveksling af ideer. Desuden bruges der brobygningsforløb og evt. særpraktik til de elever der har behov for flere input. Desuden afholdes der systematiske UPV-samtaler i 8.klasse.

Flere læreteams er blevet bevidste om betydningen af en tidlig introduktion til de forskellige fag og virksomheder. Området er blevet styrket i år ved, at afdelingsopdelingen er ændret fra 3 til 2 afdelinger, hvor elever kommer "op" i afdeling to i 6. klasse. De lærere der modtager dem her, er lærere, der har en større rutine i at tænke uddannelsesparathed, og har derfor muligheden for at starte et år før de ellers kunne.

## 5. ELEVERNES TRIVSEL

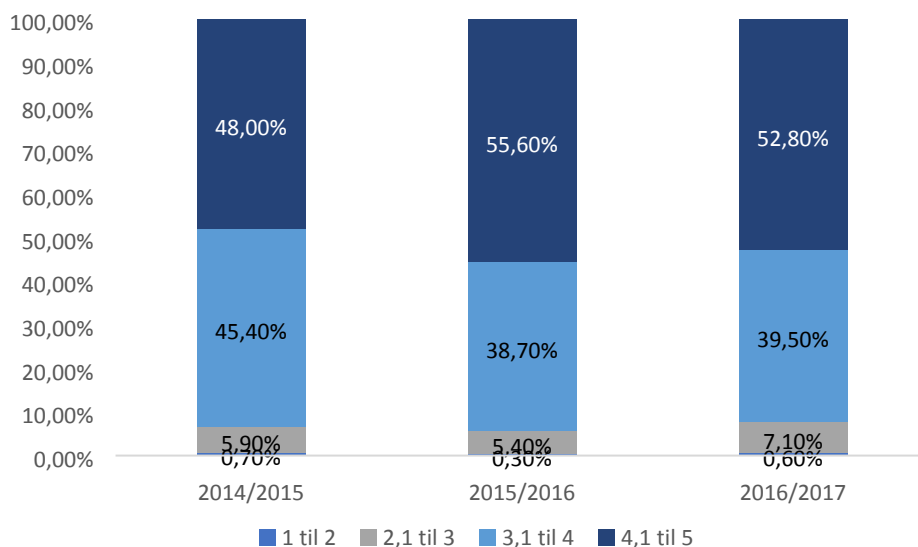
I dette kapitel sættes der fokus på elevtrivslen. Elevernes trivsel er vigtig da den har stor betydning for elevernes læring, engagement og motivation for at gå i skole. Det nationale måltal, der knytter sig til dette kapitel er, at *elevernes trivsel skal øges*.

Til at følge elevernes trivsel blev der i foråret 2015 for første gang gennemført en national trivselsmåling. Undersøgelsen indeholder 20 spørgsmål til 0. – 3. klasse og 40 spørgsmål til 4. – 9. klasse.

### Eleverne på 4. – 9. klassestrin

For de ældste elever er spørgsmålene blevet samlet i fire overordnede temaer kaldet indikatorer: social trivsel, faglig trivsel, støtte og inspiration i undervisningen samt ro og orden. Ud over de fire indikatorer var der også en række spørgsmål om fx skolens fysiske tilstande. Disse spørgsmål blev samlet under 'øvrige spørgsmål'. Svarkategorierne for indikatorerne er opdelt fra 1-5, hvor 1 repræsenterer den ringeste trivsel, mens 5 repræsenterer den bedst mulige trivsel. Dvs. at hvis der i svarkategorien 4,1-5 for social trivsel står 58,6 %, så betyder det, at 58,6 % af eleverne scorer deres sociale trivsel til at være mellem 4,1 og 5, hvor fem er den bedst mulige trivsel.

GRAF 10: SOCIAL TRIVSEL BLANDT ELEVER FRA 4. – 9. KLASSE



Landsghs	Social trivsel			
	1 til 2	2,1 til 3	3,1 til 4	4,1 til 5
2014/2015	0,8%	6,3%	34,3%	58,6%
2015/2016	0,7%	5,5%	31,5%	62,3%
2016/2017	0,6%	5,5%	31,8%	62,1%

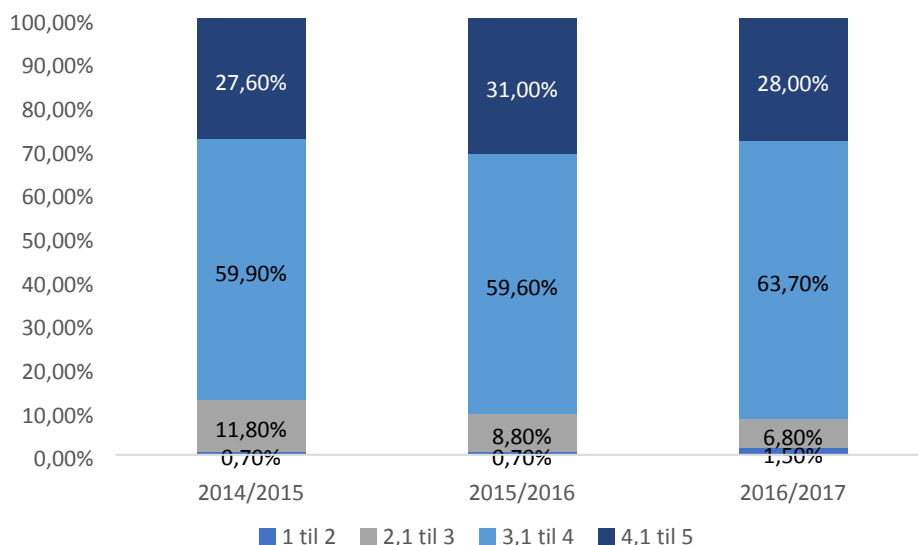
Kommunegns.	Social trivsel			
	1 til 2	2,1 til 3	3,1 til 4	4,1 til 5
2014/2015	0,7%	6,5%	36,0%	56,8%
2015/2016	0,8%	6,4%	34,0%	58,7%
2016/2017	0,9%	6,8%	35,7%	56,6%

Afgræsninger: folkeskoler – alle klasser

Kilde: uddannelsesstatistik.dk

Graf 10 viser, at 52,8 % eleverne på 4. - 9. klassetrin i skoleåret 16/17 på Avedøre Skole har svaret meget positivt på spørgsmålene vedrørende deres sociale trivsel. I forhold til det foregående skoleår er denne andel blevet mindre. Skolens andel af elever, der placerer sig i kategorien med bedst mulig trivsel i skoleåret 16/17 er lavere end andelen i kommunen (3,8 procentpoint), og lavere end på landsplan (9,3 procentpoint).

GRAF 11: FAGLIG TRIVSEL BLANDT ELEVER FRA 4. – 9. KLASSE



Landsghs	Faglig trivsel			
	1 til 2	2,1 til 3	3,1 til 4	4,1 til 5
2014/2015	0,8%	10,3%	58,8%	30,1%
2015/2016	0,8%	10,0%	56,8%	32,4%
2016/2017	0,8%	10,3%	57,6%	31,3%

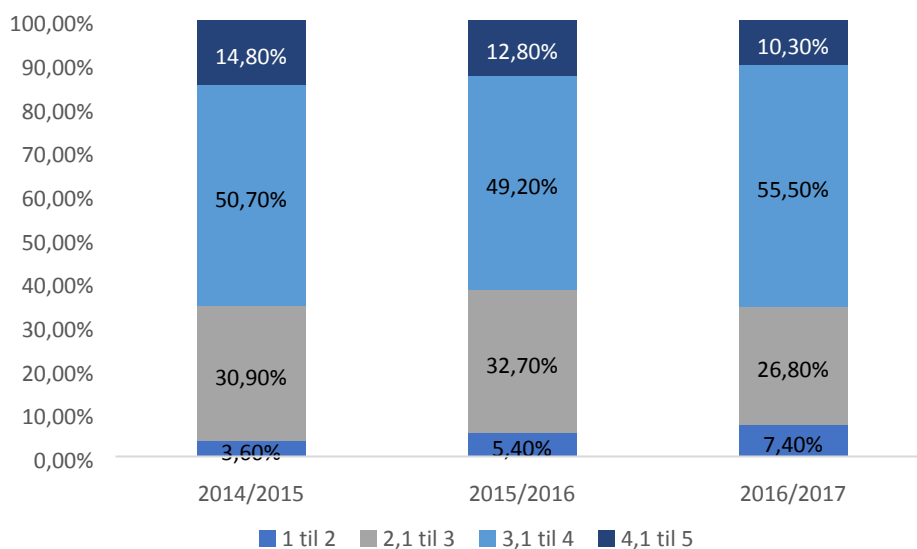
Kommunegns.	Faglig trivsel			
	1 til 2	2,1 til 3	3,1 til 4	4,1 til 5
2014/2015	0,8%	11,1%	57,9%	30,2%
2015/2016	0,8%	10,7%	57,8%	30,8%
2016/2017	1,1%	11,5%	58,3%	29,1%

Afgræsninger: folkeskoler – alle klasser

Kilde: uddannelsesstatistik.dk

Graf 11 viser, at 28 % eleverne på 4. - 9. klassetrin i skoleåret 16/17 på Avedøre Skole har svaret meget positivt på spørgsmålene vedrørende deres faglige trivsel. I forhold til de to foregående skoleår er denne andel først steget, siden faldet. Skolens andel af elever, der i skoleåret 16/17 placerer sig i kategorien med bedst mulig trivsel er på niveau med andelen i kommunen, men lavere end på landsplan (3,3 procentpoint).

GRAF 12: STØTTE OG INSPIRATION I UNDERVISNINGEN BLANDT ELEVER FRA 4. – 9. KLASSE



		Støtte og inspiration			
Landsghs		1 til 2	2,1 til 3	3,1 til 4	4,1 til 5
		2014/2015	5,1%	30,3%	54,8%
	2015/2016	5,2%	29,7%	54,0%	11,1%
	2016/2017	5,3%	30,4%	54,0%	10,4%

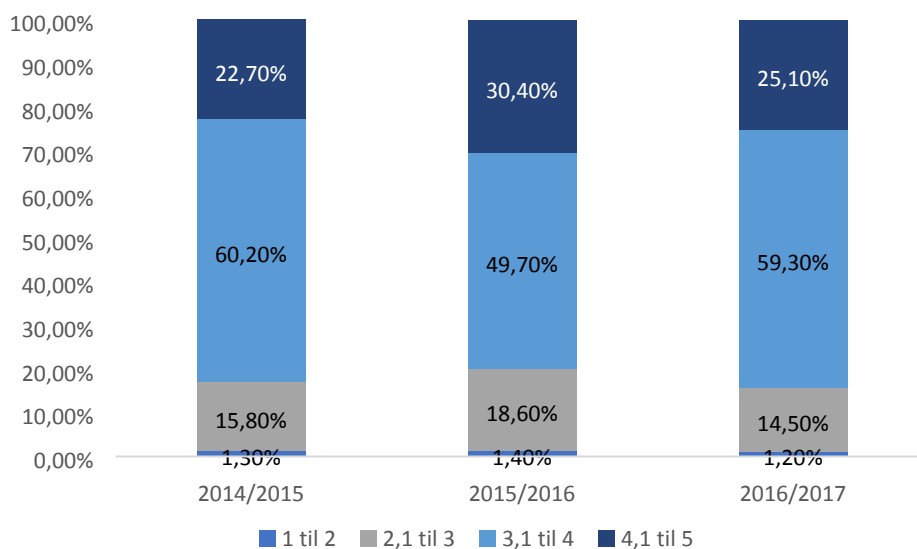
		Støtte og inspiration			
Kommunegns.		1 til 2	2,1 til 3	3,1 til 4	4,1 til 5
		2014/2015	4,8%	30,1%	54,8%
	2015/2016	6,0%	29,5%	52,9%	11,6%
	2016/2017	6,2%	31,8%	52,5%	9,4%

Afgrænsninger: folkeskoler – alle klasser

Kilde: uddannelsesstatistik.dk

Graf 12 viser, at 10,3 % eleverne på 4. - 9. klassesettrin i skoleåret 16/17 på Avedøre Skole har svaret meget positivt på spørgsmålene vedrørende støtte og inspiration. I forhold til de to foregående skoleår er denne andel blevet mindre. Skolens andel af elever, der placerer sig i kategorien med bedst mulig trivsel er på niveau med andelen i kommunen på landsplan.

GRAF 13: RO OG ORDEN BLANDT ELEVER FRA 4. – 9. KLASSE



Landsdgn	Ro og orden				
	1 til 2	2,1 til 3	3,1 til 4	4,1 til 5	
2014/2015	1,3%	15,6%	58,6%	24,6%	
2015/2016	1,2%	13,6%	55,9%	29,3%	
2016/2017	1,1%	13,4%	56,6%	28,9%	

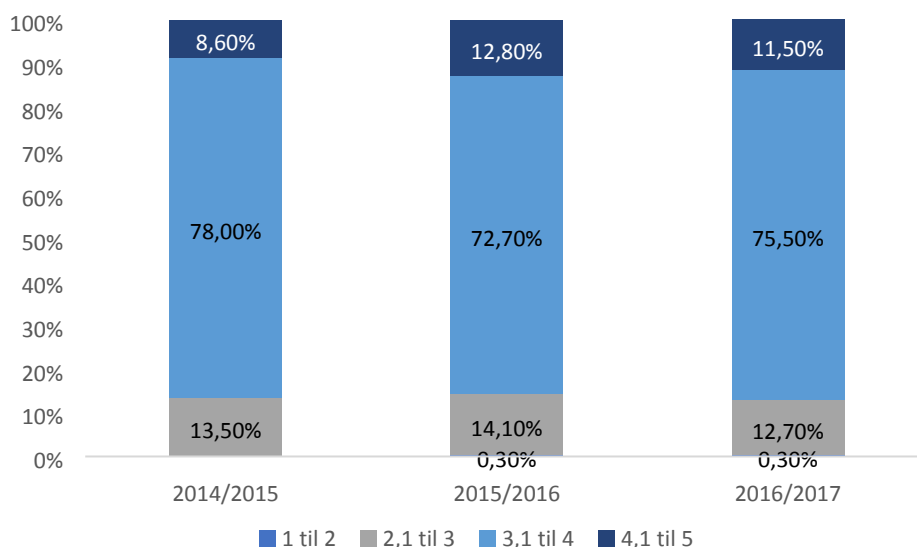
Kommunegn.	Ro og orden				
	1 til 2	2,1 til 3	3,1 til 4	4,1 til 5	
2014/2015	1,3%	16,7%	59,5%	22,5%	
2015/2016	1,4%	16,2%	55,8%	26,6%	
2016/2017	1,4%	14,1%	57,2%	27,3%	

Afgrænsninger: folkeskoler – alle klasser

Kilde: uddannelsesstatistik.dk

Graf 13 viser, at 25,1 % eleverne på 4. - 9. klassetrin i skoleåret 16/17 på Avedøre Skole har svaret meget positivt på spørgsmålene vedrørende ro og orden. I forhold til de to foregående skoleår er denne der først sket en stigning og derefter et fald. Skolens andel af elever, der placerer sig i kategorien med bedst mulig trivsel er lavere end andelen i kommunen (2,2 procentpoint), og lavere end på landsplan (3,8 procentpoint).

GRAF 14: ØVRIGE SPØRGSMÅL



Øvrige spørgsmål					
Landsghs	1 til				
	2	2,1 til 3	3,1 til 4	4,1 til 5	
2014/2015	0,2%	9,7%	74,9%	15,2%	
2015/2016	0,2%	10,6%	74,0%	15,2%	
2016/2017	0,2%	10,4%	74,2%	15,2%	

Øvrige spørgsmål					
Kommunegns.	1 til				
	2	2,1 til 3	3,1 til 4	4,1 til 5	
2014/2015	0,1%	10,7%	74,6%	14,6%	
2015/2016	0,3%	12,4%	73,8%	13,5%	
2016/2017	0,3%	12,4%	74,1%	13,2%	

Afgræsnings: folkeskoler – alle klasser

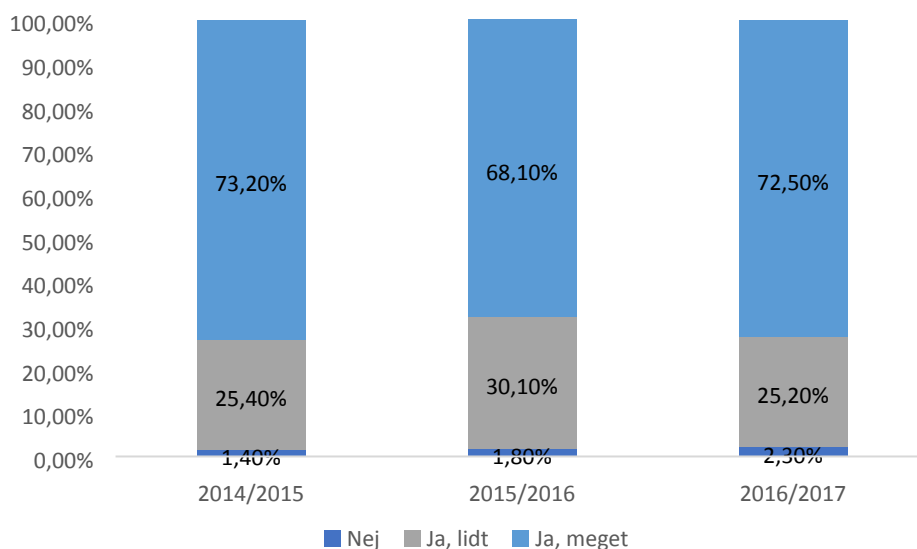
Kilde: uddannelsesstatistik.dk

Graf 14 viser, at 11,5 % eleverne på 4. - 9. klassesetrin i skoleåret 16/17 på Avedøre Skole har svaret meget positivt på de øvrige spørgsmål. Skolens andel af elever, der placerer sig i kategorien med bedst mulig trivsel er lavere end andelen i kommunen (1,7 procentpoint), og lavere end på landsplan (3,7 procentpoint).

### Eleverne på 0. – 3. klassesetrin

For de yngste elever er der ikke udviklet indikatorer, og det er derfor ikke på samme måde muligt at give et enkelt overblik over de yngste elevers trivsel. Til at give en indikation af de yngste elevers trivsel bruges spørgsmålet *Er du glad for din skole?*, da det vurderes som en god indikator for elevernes overordnede trivsel.

GRAF 15: ER DU GLAD FOR DIN SKOLE? 0. – 3. KLASSE



Landsghs	Er du glad for din skole?		
	Nej	Ja, lidt	Ja, meget
2014/2015	2,7%	26,1%	71,2%
2015/2016	2,5%	25,5%	72,1%
2016/2017	2,3%	24,0%	73,8%

Kommunegns.	Er du glad for din skole?		
	Nej	Ja, lidt	Ja, meget
2014/2015	3,0%	28,4%	68,6%
2015/2016	2,0%	28,0%	70,0%
2016/2017	2,5%	26,1%	71,4%

Afgræsnings: folkeskoler – alle klasser

Kilde: uddannelsesstatistik.dk

Graf 15 viser, at 72,5 % eleverne på 0. – 3. klassetrin på Avedøre Skole har svaret, at de er meget glade for deres skole. I forhold til de to foregående år er der først tale om et lille fald og så en stigning. Andelen af elever, der svarer *ja meget* er stort set den samme som gennemsnittet i kommunen og som på landsplan.

### Skolerne vurdering af elevernes trivsel

Generelt er skolen inde i en god og stabil udvikling i elevtrivsel. Siden målingerne startede, har både elever og personale fokus på trivsel. Overordnet set, ligger skolen over landsgennemsnit i trivsel. Der er dog individuelle forskelle, både fordelt på køn, klassetrin og herkomst. Det er fra skoleåret 2016/2017 desuden blevet et krav til årgangsteamenes planlægning for de enkelte årgange og klasser. Da sidste år var første år der var fokus på dette, er der en naturlig indkøringsfase ifht. Teamenes planlægning og udførelse. Samtidig er det vigtigt at pointere, at systematiske klassemøder i alle klasser, er et ufravigeligt krav, som støttes af skolens AKT-team og inklusionsmedarbejdere, således at der sikres en ensartet høj systematik i afdækningen af de enkelte klasser tarv og trivsel.

Både elevråd, personale, trivselsgrupper og skolebestyrelse er bevidste om elevtrivslens betydning.

De indbyrdes forskelle der er i de enkelte klasser, kan skyldes de skift der sker ifht. Antallet af barsler der har været og fortsat er på skolen, da disse naturligt resulterer i udskiftninger i utide i de enkelte teams.

### **Elevernes sociale trivsel**

Generelt er elevernes sociale trivsel god. To klassetrin skiller sig dog lidt ud. For 4. klasses vedkommende, var skoleåret præget af lærerskift på grund af barsler, men også af nogle elevgrupper, der havde behov for særlig hjælp og opmærksomhed, hvilket gav sig udslag i et let sænket resultat ifht. Den sociale trivsel. Her var det i særlig grad drengene, der gav udtryk for lavere trivsel.

Det klassetrin der skiller sig markant ud, er 8. klassetrin. her valgte skoleledelsen ved juletid, at sammenlægge tre klasser til to, hvilket skabte uro og utilfredshed. Da undersøgelsen blev sat i værk indenfor to måneder efter sammenlægningen, slår det kraftigt ud på den sociale trivsel, da klasserne på daværende tidspunkt slet ikke havde vænnet sig til den nye situation, med nye kammerater og lærere – dette på trods af, at der havde foregået et samarbejde på tværs af årgangen tidligere.

### **Elevernes faglige trivsel**

Også her er skolen generelt velplaceret over landsgennemsnit. Et klassetrin skiller sig ud, idet 7. klasses drenge oplever en lavere faglig trivsel. Disse klasser blev lagt sammen fra tre 6.klasser til to 7.klasser, hvilket givetvis præger besvarelsen. Ved en nærmere granskning af tallene, ses det, at det drejer sig om 1-2 elever der samlet se oplever en forringet faglig trivsel. Dette kan dels skyldes lærerskifte mellem 6. og 7. klasse, men også dels de højere krav til fagligheden ved skift fra mellemtrin til udskoling. Antallet af fag øges i 7.klasse, og nogle elever der i forvejen har haft faglige udfordringer oplever yderligere krav, hvilket sænker deres faglige trivsel.

### **Elevernes oplevelse af støtte og inspiration i undervisningen**

Generelt ligger skolen over landsgennemsnittet, men igen er der to årgange der skiller sig ud, nemlig 4 og 7 årgang. Netop klassesammenlægning og lærerskift i utide, er noget der naturligt nok præger elever, hvilket også gør sig gældende her.

### **Elevernes oplevelse af ro og orden**

Elevernes oplevelse af ro og orden er steget til lige under landsgennemsnit. Generelt ligger de fleste årgange på eller over landsgennemsnittet. I dette tilfælde er det 6. klassetrin der markerer et stykke under gennemsnit. For 6.årgang vedkommende skyldes det enkelte elevs adfærd, da der har været arbejdet med to-tre elever med særlige udfordringer på dette klassetrin. Samtidig skal



man ikke være blind for, at eleverne har nået en alder hvor puberteten for alvor gør sit indtog. Derfor kan de indbydes have en oplevelse af en mindre ro og orden i undervisningssituationerne.

### **Elevernes svar på de øvrige spørgsmål**

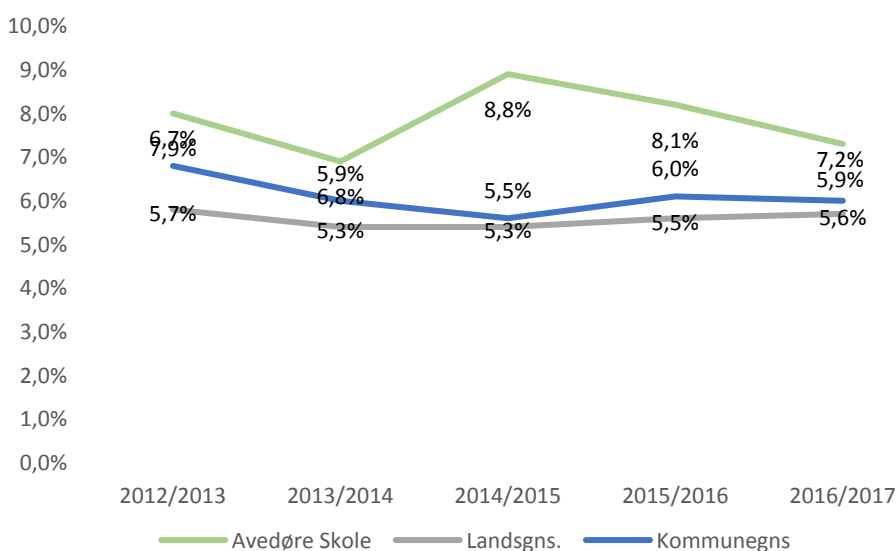
Der er små indbyrdes udsving mellem de to øverste kategorier, men samlet set er andelen af elever der svare i de to øverste kategorier steget med 1,5% fra sidste år (85,5% til 87% i de to øverste kategorier).

## 6. ELEVERNES FRAVÆR

Nedenstående kapitel omhandler elevernes fravær. Elevfraværet på kommunens folkeskoler har de sidste år haft et stort fokus og der har bl.a. været arbejdet med at bringe elevfraværet ned med en af indsatserne under Kvalitetsløftet "Godt du kom .... Elevfravær". Det høje elevfravær har hovedsageligt været registreret i udskolingsklasserne (7. – 10. klasse). Derfor har der været særligt fokus på denne elevgruppe. Der er bl.a. blevet sat ind ved at ændre praksis for registreringen af fraværet, således at eleverne i udskolingen bliver registeret hver time i modsætning til én gang om dagen. For de øvrige klasser er der fortsat registrering én gang om dagen.

I nedenstående er elevfraværet er opgjort i udviklingen af det samlede elevfravær over en 5-årig periode sammenlignet med det gennemsnitlige fravær på kommune- og landsplan (Jf. Graf 15). Derefter er skolens fravær opgjort på typen af fravær. Skolerne registrerer tre typer af fravær: sygdom, lovligt fravær og ulovligt fravær.

GRAF 15: OVERSIGT OVER SAMLET ELEVFRAVÆR OVER 5 ÅR

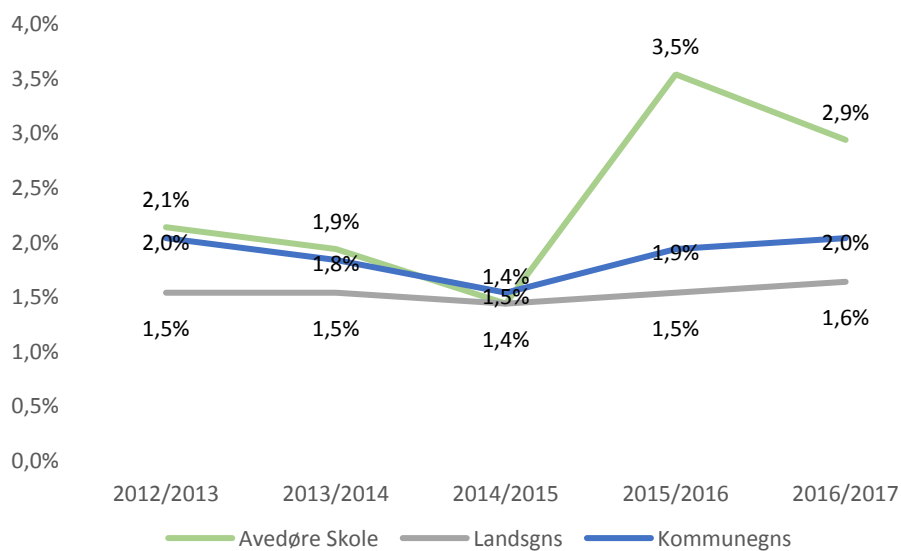


Afgræsninger: folkeskoler – alle klasser

Kilde: uddannelsesstatistik.dk

Graf 15 viser, at Avedøre Skole i skoleåret 2015/2016 har et gennemsnitligt elevfravær på 8,1 %. I 2016/2017 ligger dette på 7,2 %. Avedøre Skoles elevfravær ligger i begge år højere end det gennemsnitlige fravær i kommunen og på landsplan.

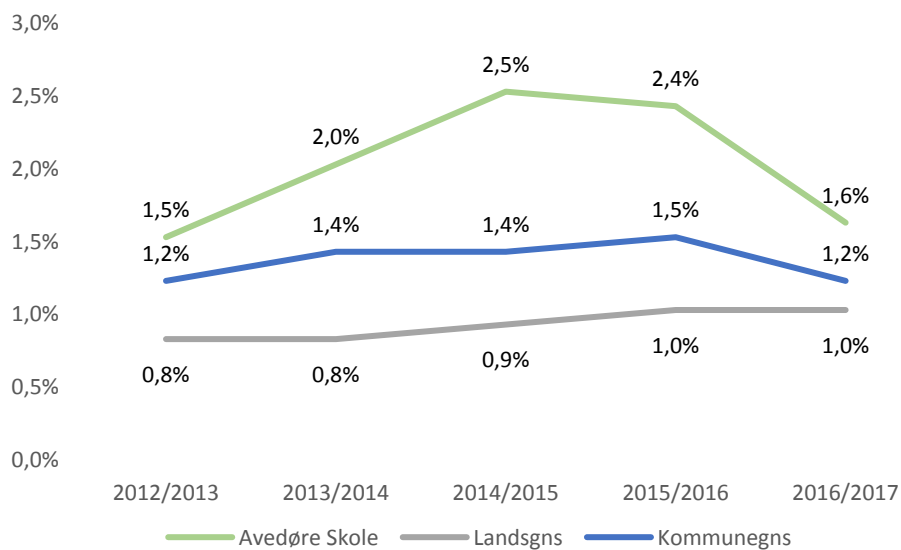
GRAF 16: OVERSICHT OVER ELEVFRAVÆR OVER 5 ÅR – LOVLIGT FRAVÆR



Afgrænsninger: folkeskoler – alle klasser

Kilde: uddannelsesstatistik.dk

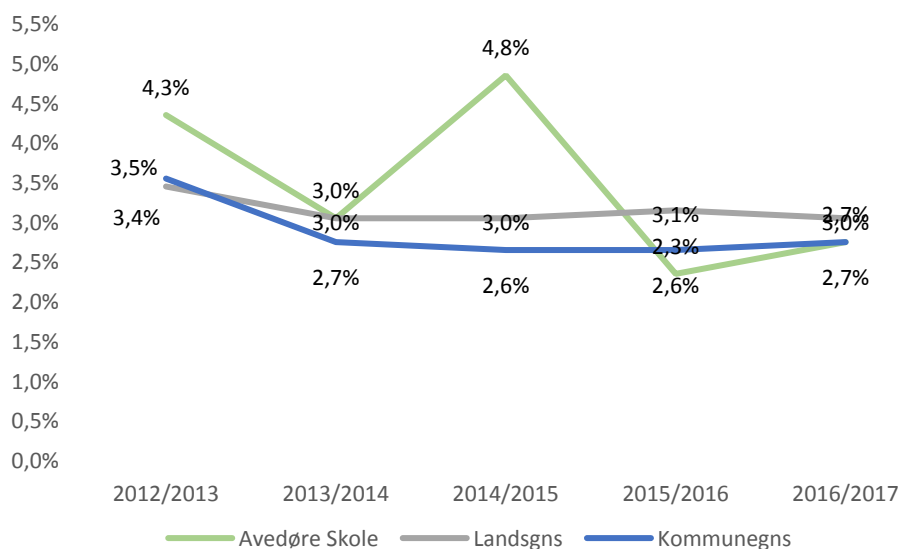
GRAF 17: OVERSICHT OVER ELEVFRAVÆR OVER 5 ÅR – ULOVLIGT FRAVÆR



Afgrænsninger: folkeskoler – alle klasser

Kilde: uddannelsesstatistik.dk

GRAF 18: OVERSIGT OVER ELEVFRAVÆR OVER 5 ÅR – SYGEFRAVÆR



Afgrænsninger: folkeskoler – alle klasser

Kilde: uddannelsesstatistik.dk

### Skolens vurdering af udvikling i elevfraværet

Siden skolen blev bevidst om det samlede høje fravær, har vi dels gjort forældre opmærksom på, hvilken betydning deres børns fravær har for deres samlede skoleoplevelse og trivsel. Desuden har skole lavet en målrettet kampagne for at få elevernes håndhygiejne forbedret, hvilket har set ud til at have en effekt.

I starten af reformårene oplevede skolen en stigning i det lovlige fravær. Efter skolen valgte at benytte sig af §16.b, og således sænke antallet af skoletimer for alle elever.

De samlede indsatser har dermed sænket det samlede elevfravær fra 8,8% til 7,2%, et samlet fald på 1,6 %. Vi kan derfor konkludere, at fraværsindsatsen bærer frugt, og vi skal fortsætte med den.

## 7. STATUS PÅ SKOLERNES MÅL – EN DEL AF DE POLITISKE PEJLEMÆRKER

I dette kapitel gør skolen status på sit arbejde med de mål de har udarbejdet på baggrund af de politisk vedtagne pejlemærker. På baggrund af tre dialogmøder mellem Børne- og Undervisningsudvalget og skolelederne har fagudvalget udarbejdet en række politiske pejlemærker. Ud fra pejlemærkerne har skolerne formuleret deres egne lokale mål for skoleårene 2015/16 og 2016/17. Pejlemærker og mål skal være med til at øge kvaliteten i skolens virksomhed.

I nedenstående præsenteres de mål som skolen har formuleret på baggrund af pejlemærkerne, samt de aktiviteter og indsatser som skolen har sat i gang for at nå deres mål.

<b>Pejlemærke: God skoleledelse</b>		
<b>Mål</b>	<b>Aktiviteter i skoleåret 15/16</b>	<b>Aktiviteter i skoleåret 16/17</b>
Målet er, på baggrund af det kommunale ledelsesgrundlag, at udfærdige et fælles ledelsesgrundlag for Avedøre Skole.	<ul style="list-style-type: none"> <li>Afholdelse af fagdag med fokus på afklaring af interne opgaver i ledelsen.</li> </ul>	<ul style="list-style-type: none"> <li>Formulering af ledelsesgrundlag er i proces.</li> </ul>

<b>Pejlemærke: faglighed i skolereformen</b>		
<b>Mål</b>	<b>Aktiviteter i skoleåret 15/16</b>	<b>Aktiviteter i skoleåret 16/17</b>
Målet er at øge fagligheden i matematik.	<ul style="list-style-type: none"> <li>Valgfag i matematik i udskolingen som "Masterfag" og som suppleringsmatematik (Ny Nordisk Skole-samarbejdet)</li> <li>Forsat deltagelse i forskningsprojektet "Tidlig Matematikindsats Til Marginalgrupper".</li> </ul>	<ul style="list-style-type: none"> <li>Udvide antallet af matematikressourcepersoner</li> <li>Forpligte alle lærere til at blive vejledt af matematikressourcepersoner</li> <li>Planlægning af fagkonference med vejleder og faglærere, herunder gennemgang af alle testresultater .</li> <li>Systematisk brug af nationale test som progressionsmålingsværktøj på alle testede klassetrin er sat i gang.</li> </ul>

<b>Pejlemærke: Forældretilfredshed</b>		
<b>Mål</b>	<b>Aktiviteter i skoleåret 15/16</b>	<b>Aktiviteter i skoleåret 16/17</b>
Målet er at skabe et kvalitativt lektie-/fordybelsestilbud. Målet er at forbedre toiletfaciliteterne på skolen.	<ul style="list-style-type: none"> <li>• Lektietilbuddet i indskoling og på mellemtrin dækkes af elevernes faglærere og kendte pædagoger</li> <li>• Lektietilbuddet i udskoling dækkes af en fast lærer, som har klassen i faget</li> <li>• Lærerne planlægger opgaverne i fordybelsestilbuddet i teams med baggrund i læringsmålstyret undervisning</li> <li>• Toiletter i indskoling og i SFO'en har fået fjernet eller minimeret lugtgenerne og forbedret rengøringsmulighederne.</li> </ul>	

<b>Pejlemærke: Trivselsløft</b>		
<b>Mål</b>	<b>Aktiviteter i skoleåret 15/16</b>	<b>Aktiviteter i skoleåret 16/17</b>
Målet er at styrke elevtrivselen med ny antimobbepolitik og drejebog til trivselsgrupperne i indskoling.	<ul style="list-style-type: none"> <li>• Udarbejdelse af antimobbepolitik</li> <li>• Drejebog for trivselsgrupper til indskoling. Udarbejdet og udsendt af skolebestyrelsen</li> <li>• Præsentation af antimobbepolitik for personalet.</li> </ul>	

## **8. SKOLENS SAMLEDE VURDERING AF RESULTATERNE FREMSTILLET I KVALITETSREPPORTEN**

Generelt oplever skolen, at der er fremgang på mange parametre. Over de sidste to år viser den relative fremgang flere steder, at de indsatser der er sat i værk begynder at virke.

Der er stadigvæk områder der kan og skal forbedres, men disse bliver færre og tydeligere.

Med fastholdelse af de indsatser der er iværksat, håber vi som skole derfor, at Avedøre Skole på sigt kommer op på eller over landsgennemsnittet alle parametre.

Lokalt glæder vi os generelt over alle de områder, hvor vi oplever progression, uanset at vi endnu ikke har nået de nationale og kommunale mål endnu.

Skoleledelsen på Avedøre Skole 2017