

September 2016

**MILJØVURDERING AF SEKS RAMMEÆNDRINGER
I HVIDOVRE KOMMUNEPLAN 2016**

PROJEKT

Miljøvurdering af Hvidovre Kommuneplan 2016
Hvidovre Kommune

Projekt nr. 222097
Dokument nr. 1220827561
Version 3
Udarbejdet af CSU
Godkendt af LLG

NIRAS A/S
Sortemosevej 19
3450 Allerød

CVR-nr. 37295728
Tilsluttet FRI
www.niras.dk
E:csu@niras.dk

T: +45 4810 4200
F: +45 4810 4300
E: niras@niras.dk

M: 20198767

INDHOLD

1	Ikke teknisk resumé	1
2	Indledning.....	2
2.1	Indholdet i miljøvurderingen.....	2
3	Kommuneplan 2016	4
3.1	Planens formål og indhold	4
3.2	Rammeændringer i Kommuneplan 2016	5
4	Afgrænsning af miljøvurderingen.....	6
4.1	Metode	6
4.2	Relation til miljøvurdering af Hvidovre Kommuneplan 2014	6
5	Miljøvurdering	7
5.1	Vurdering i forhold til eksisterende miljømålsætninger	7
5.2	Vurdering af indvirkning på de enkelte miljøparametre	8
5.2.1	Miljømål - Indendørs støjpåvirkning, støj og vibrationer	8
5.2.2	Miljømål - trafik, herunder trafikafvikling og trafikrelateret støj.....	9
6	Alternativer – herunder 0-alternativet.....	11
7	Afværgeforanstaltninger	12
8	Overvågning.....	12
9	Referencer	13

1 IKKE TEKNISK RESUMÉ

Efter en offentlig høring af Forslag til Kommuneplan 2014 er en række rammeændringer vedtaget og indarbejdet i planen. Kommuneplanen er herefter sendt i fornyet offentlig høring som Forslag til Kommuneplan 2016.

I henhold til miljøvurderingsloven er der udført en vurdering af de sandsynlige indvirkninger som ændringerne i kommuneplanen kan medføre på miljøet. Der er desuden i september 2015 udført en miljøvurdering af Hvidovre Kommuneplan 2014 [1], som sammen med denne miljøvurdering udgør en samlet miljøvurdering af Hvidovre Kommuneplan 2016 [2].

Der er indledningsvist udført en scoping, dvs. en afgrænsning af de miljøforhold, der skal vurderes. Scoping'en viste, at nedenstående emner kan blive påvirket, hvorfor de er behandlet og vurderet i denne miljørapport:

- Indendørs støjpåvirkning
- Støj, herunder vibrationer
- Trafik, herunder trafikafvikling og trafikrelateret støj

Kommuneplanen udgør den overordnede plan for Hvidovre Kommune og danner rammerne for lokalplanlægning i den kommende 12-årige periode. Rammeændringerne er ikke i uoverensstemmelse med miljømål i relevante statslige, regionale og kommunale planer og strategier.

Ved etablering af et kommende boligbyggeri på et tidligere erhvervsareal kan der opstå påvirkninger i forhold til støj og vibrationer fra jernbanen. Med de rette foranstaltninger vurderes det dog muligt at etablere et boligbyggeri, så påvirkningen ikke bliver væsentlig.

Med en række rammeændringer udvides arealerne af centerområder i kommunen og der gives mulighed for større butiksarealer, der kan medføre støjpåvirkninger og stigende trafikbelastning for beboerne omkring butikkerne. Samlet vurderes det, at ændringen af rammestrukturen for centerområderne ikke vil medføre en væsentlig påvirkning af støjforholdene og trafikken.

0-alternativet er defineret som den situation, hvor Kommuneplan 2016 ikke vedtages, men hvor forslaget til Kommuneplan 2014 uden de nævnte ændrede kommuneplanrammer vedtages. Det vil betyde, at den planlagte byudvikling med samlede større butiksarealer langs Hvidovrevej ikke kan gennemføres, samt muligheden for at etablere boligbyggeri på Vojensvej.

Der er ikke opstillet konkrete afværge/afbødende foranstaltninger, da rammerne i kommuneplanen indeholder rammer og målsætninger for fremtidig lokalplanlægning. Ligeledes er der ikke fundet anledning til at iværksætte overvågning, ud over den almindelige kommunale tilsynsforpligtigelse.

2 INDLEDNING

Hvidovre Kommune sendte i perioden 1. september – 27. oktober 2015 Forslag til Kommuneplan 2014 i offentlig høring. Ved kommunalbestyrelsens behandling af de indkomne høringssvar, blev en række af de indkomne høringssvar vedtaget og skal indarbejdes i planen. Det medfører en så væsentlig ændring af kommuneplanens karakter i form af seks rammeændringer, at kommuneplanen først kan vedtages efter en fornyet offentlig høring. De vedtagne ændringer er indarbejdet i forslaget til Kommuneplan 2014 og offentliggjort som Forslag til Kommuneplan 2016 [2].

Kommuneplanen er omfattet af miljøvurderingslovens¹ § 3 stk. 1 om, at planer og programmer som fastlægger rammerne for fremtidige anlægstilladelser og som tilvejebringes af en offentlig myndighed skal miljøvurderes, hvis det antages at planen kan få væsentlig indvirkning på miljøet.

Ved revision af eksisterende planer er det kun ændringerne i planen, der skal miljøvurderes. Der er tidligere udarbejdet en miljøvurdering af Forslag til Kommuneplan 2014, hvorfor denne miljøvurdering er et tillæg til den tidligere (se afsnit 4.2).

2.1 Indholdet i miljøvurderingen

Ifølge § 7 og bilag 1 i lov om miljøvurdering af planer og programmer¹ skal en miljørapport indeholde følgende elementer:

- ✓ En skitsering af planens eller programmets indhold, hovedformål og forbindelse med andre relevante planer.
- ✓ De relevante aspekter af den nuværende miljøstatus og dens sandsynlige udvikling hvis planen ikke gennemføres.
- ✓ Miljøforholdene i områder, der kan blive væsentligt berørt.
- ✓ Ethvert eksisterende miljøproblem, som er relevant for planen eller programmet, herunder navnlig problemer på områder af særlig betydning for miljøet som f.eks. de områder, der er udpeget efter Fuglebeskyttelsesdirektivet (79/409/EØF) og Habitattdirektivet (92/43/EØF).
- ✓ De miljøbeskyttelsesmål, der er fastlagt på internationalt plan, fællesskabsplan eller medlemsstatsplan, og som er relevante for planen eller programmet, og hvordan der under udarbejdelsen af den/det er taget hensyn til disse mål og andre miljøhensyn.
- ✓ Den sandsynlige væsentlige indvirkning på miljøet, herunder på spørgsmål som den biologiske mangfoldighed, befolkningen, menneskers sundhed, fauna, flora, jordbund, vand, luft, klimatiske faktorer, materielle goder, landskab, kulturarv, herunder kirker og deres omgivelser, samt arkitektonisk og arkæologisk arv og det indbyrdes forhold mellem ovenstående faktorer.

¹ Lovbekendtgørelse nr. 1533 af 10. december 2015 af lov om miljøvurdering af planer og programmer.

-
- ✓ Planlagte foranstaltninger for at undgå, begrænse og så vidt muligt opveje enhver eventuel væsentlig negativ indvirkning på miljøet af planens eller programmets gennemførelse.
 - ✓ En kort skitsering af grunden til at vælge de alternativer, der har været behandlet, og en beskrivelse af, hvorledes vurderingen er gennemført, herunder eventuelle vanskeligheder (som f.eks. tekniske mangler eller mangel på knowhow), der er opstået under indsamlingen af de krævede oplysninger.
 - ✓ En beskrivelse af de påtænkte foranstaltninger vedrørende overvågning, jfr. § 9, stk. 2, og § 11 i lov om miljøvurdering af planer og programmer.
 - ✓ Et ikke-teknisk resumé af de oplysninger, der blev givet under ovennævnte punkter

Miljøvurderingen omhandler parametre inden for det brede miljøbegreb, og desuden er miljøvurderingen udarbejdet på et detaljeringsniveau, som er i overensstemmelse med kommuneplanens planlægningsniveau.

Denne miljøvurdering er foretaget på baggrund af eksisterende og tilgængeligt materiale. Der er ikke tilvejebragt nye registreringer eller lignende i vurderingsarbejdet. Pålideligheden i materialet knytter sig således til kvaliteten af de anvendte og tilgængelige data.

3 KOMMUNEPLAN 2016

Forslag til Kommuneplan 2016 bygger videre på Kommuneplan 2014, som var i offentlig høring i perioden 1. september – 27. oktober 2015. På baggrund af en række hørings-svar er seks rammeændringer indarbejdet i kommuneplan 2016, og planen er sendt i fornyet offentlig høring.

3.1 Planens formål og indhold

Kommuneplanforslaget er en opfølgning på Planstrategi 2011 og 2015, hvori Kommunalbestyrelsens strategi for udviklingen i kommunen er beskrevet. Kommuneplanen er således en konkretisering af visionerne og målsætningerne i planstrategien. Kommuneplanen udgør den overordnede og helhedsorienterede planlægning i Hvidovre Kommune for den kommende 12-årige planperiode, og danner rammerne for lokalplanlægning.

Kommuneplanen består af seks temaer, der indeholder målsætninger, retningslinjer og en redegørelse for det pågældende emne. De seks overordnede temaer i kommuneplanen er:

- Børn og familier
- Kulturarv
- Byområdet
- Landskab
- Miljø- og forsyning
- Klimatilpasning

Hvert af temaerne er underopdelt i en række delemner. Under hvert delemne er der foruden beskrivelsen af emnet, kommunalbestyrelsens målsætninger og en række retningslinjer, der skal tages hensyn til ved fremtidig planlægning og administration. Der er desuden en redegørelse, der beskriver baggrunden for temaet samt forholdet til den overordnede planlægning på området.

Hvidovre Kommuneplan består desuden af 50 kulturarvskvarterer med tilhørende rammer for lokalplanlægningen. Kommuneplanen indeholder kvarterbeskrivelser, der har sit udspring i Hvidovre Kommunes kulturarvskommuneprojekt fra 2006 [3], der er udviklet i samarbejde med Slots- og Kulturstyrelsen. Der er i kulturarvsprojektet anvendt en metode, der kobler kulturarven i kommunen sammen med planlægningen, for på den måde at sikre, at Hvidovre Kommunes kulturmiljø indgår som en naturlig del af den fremtidige planlægning.

Hvert kvarter indeholder en række rammeområder, som bl.a. fastlægger den generelle og specifikke anvendelse af området, maximal bebyggelsesprocent, maximal antal etager, bygningshøjde mv.

Seks af disse rammer er ændret i forslaget til Kommuneplan 2016 [4].

3.2 Rammeændringer i Kommuneplan 2016

Kommuneplan 2016 indeholder seks rammeændringer i hovedstrukturen [4]:

1. Bydelscentret Hvidovre Stationscenter er udvidet dels gennem en udvidelse af rammeområde 1C11 og dels ved tilkomsten af et nyt rammeområde 1C14.
2. Der er oprettet et nyt lokalcenter kaldet Hvidovrevej Nord, der består af rammeområde 1C12 og 1C13.
3. Der er oprettet et nyt område til boligformål med etageboliger på Hvidovrevej ved Landlystvej, 1B18.
4. Det blandede byområde (1A3) ved Hvidovrevej/Landlystvej er udgået og erstattet af bl.a. rammeområde 1B18 og 1C12.
5. Ejendommen på Gammel Køge Landevej 362 er overført fra blandet byområde (3A3) til centerområde 3C7, som det var før forslaget til kommuneplan 2014.
6. Ejendommen på Vojensvej 29 er overført fra erhvervsområde (1E7) til boligområde (1B41) med mulighed for åben-lav boligbebyggelse.

Samtlige rammeområder fremgår af Bilag 1, der viser kommuneplanrammer til Kommuneplan 2016.

4 AFGRÆNSNING AF MILJØVURDERINGEN

For at afdække, hvilke områder miljøvurderingen i den lovmæssige miljørapport skal omfatte, er der foretaget en scoping [5]. I scoping'en vurderes hvilke væsentlige hhv. negative og positive påvirkninger på miljøet en realisering af planen kan få.

Scoping'en er kun foretaget på de seks rammeændringer i forslaget til Kommuneplan 2016, og ikke på hele kommuneplanen. Scoping'en viser, at forslag til Hvidovre Kommuneplan 2016 kan have væsentlig påvirkning på nedenstående emner, der derfor er behandlet og vurderet i denne miljørapport:

- Indendørs støjpåvirkning
- Støj, herunder vibrationer
- Trafik, herunder trafikafvikling og trafikrelateret støj

4.1 Metode

Lov om miljøvurdering af planer og programmer indebærer, at offentlige myndigheder skal foretage en miljøvurdering af planer og programmer, der kan få en væsentlig indflydelse på miljøet. Miljøvurderingen tager metodemæssigt udgangspunkt i de retningslinjer, der følger af Vejledning om miljøvurdering af planer og programmer [6]. For at afdække hvilke områder miljøvurderingen skal omfatte, er der som nævnt foretaget en scoping, som fastlægger omfanget af miljøvurderingen [5].

Miljøvurderingen er herefter gennemført som en todelt vurdering af indvirkningerne på miljøet i forhold til rammeændringerne. Indvirkninger på miljøet er vurderet i forhold til;

- eksisterende miljømålsætninger
- de miljøfaktorer, som er relevante ifølge scoping'en.

4.2 Relation til miljøvurdering af Hvidovre Kommuneplan 2014

Der er i september 2015 udført en miljøvurdering af Hvidovre Kommuneplan 2014 [1]. Miljøvurderingen omfattede følgende emner:

- Befolkning og sundhed, herunder grønne/rekreative områder og befolkningsmæssige gener og begrænsninger, samt sundhedsforbedrende tiltag.
- Trafik, herunder støj og sikkerhed.
- Visuel effekt, særligt med fokus på byens arkitektoniske udtryk i forbindelse med byfortætning.

Det blev vurderet, at påvirkningen på grønne-, friluft- og rekreative områder var uændret, planlagte hastighedszoner og supercykelstier kan bidrage positivt til trafikbelastningen mens byfortætning kan påvirke byens arkitektoniske udtryk både positivt og negativt.

Miljøvurderingen af Kommuneplan 2014 [1] udgør sammen med denne miljøvurdering en samlet miljøvurdering af Hvidovre Kommuneplan 2016 [2].

5 MILJØVURDERING

Kommuneplan 2016 indeholder en række målsætninger og retningslinjer for en række temaer. I scoping af Kommuneplan 2016 er der fundet tre overordnede emner der skal behandles og vurderes; Indendørs støjpåvirkning, støj, herunder vibrationer samt trafik, herunder trafikafvikling og trafikrelateret støj.

I dette afsnit beskrives og vurderes rammeændringernes indvirkning på de miljøbeskyttelsesmål, som planen skal leve op til og de relevante miljøparametre.

5.1 Vurdering i forhold til eksisterende miljømålsætninger

Kommuneplanlægningen i hovedstadsområdet skal udføres på grundlag af en vurdering af udviklingen i området som helhed og sikre, at hovedprincipperne i den overordnede fingerbystruktur videreføres [7].

Kommuneplanen skal være i overensstemmelse med en række planer og strategier, både nationale, regionale og kommunale. I nedenstående tabel er listet hvilke relevante planer og strategier kommuneplanen skal være i overensstemmelse med.

Kilde	Miljøbeskyttelsesmål
Miljømålsloven	Fastlægger rammerne for beskyttelsen af overfladevand og grundvand samt for planlægning inden for de internationale naturbeskyttelsesområder [8]
Fingerplan 2013,	At give et fremadrettet fælles grundlag for de 34 hovedstadskommuner ved at udstikke de overordnede rammer for kommunernes planlægning [9]
Regional vækst og udviklingsstrategi. Copenhagen – hele Danmarks hovedstad	Fastlægger Region Hovedstadens mål for den fremtidige udvikling i hovedstadsregionen, der indeholder både vækstrettede og udviklingsrettede mål [10].
Planstrategi 2015 – Det bæredygtige forstadsliv	Hvidovre Kommunes planstrategi for kommuneplanlægningen, som er Lokal Agenda 21 integreret. Strategien sikrer, at Hvidovre Kommune udvikler sig i en bæredygtig retning indenfor områderne miljø, biologisk mangfoldighed og byudvikling, ligesom borgerinddragelse og bredt samspil med borgere og erhvervsliv i beslutningsprocesser skal fremmes [11].
Strategi for klimatilpasning 2014, Hvidovre Kommune	Mål og strategier samt handleplan for Hvidovre kommunes indsats med klimatilpasning [12]
Spildevandsplan 2002 med tillæg, Hvidovre Kommune	Fastlægger rammerne for retningslinjerne for forsyningsarbejde i HOFOR og BIOFOS arbejde i kommunen [13].

Rammeændringerne der tilføjes til Hvidovre Kommuneplan 2016 er ikke i uoverensstemmelse med miljømålsloven, da ændringerne ikke har betydning for beskyttelsen af overfladevand og ikke ligger inden for eller påvirker de udpegede internationale beskyttelsesområder, udpeget efter fuglebeskyttelsesdirektivet og habitatdirektivet. Ramme-

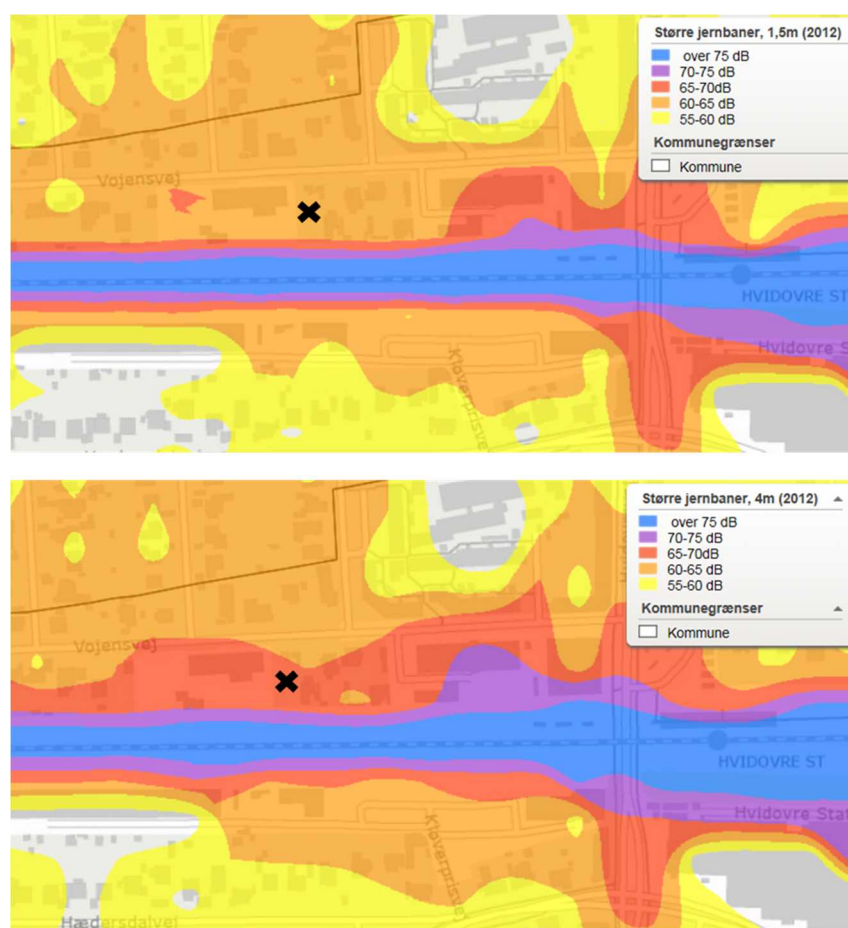
ændringerne er ligeledes ikke i modstrid med de statslige interesser i Fingerplan 2013, Region Hovedstadens Vækst og udviklingsstrategi eller Hvidovre Kommunes øvrige strategier.

5.2 Vurdering af indvirkning på de enkelte miljøparametre

5.2.1 Miljømål - Indendørs støjpåvirkning, støj og vibrationer

Med ændringen af kommuneplanrammerne på Vojensvej 29, er det planlagt at ændre arealanvendelsen fra erhvervsområde (1E7) til åben lavt boligområde (1B41). Ejendommen har i praksis de sidste år været anvendt til have og lysthus for ejeren af den tilstødende erhvervsgrund på Vojensvej 31. Ejendommen er beliggende op til jernbanen med gennemkørende S-tog og regionaltog. På Vojensvej ligger i øvrigt tæt lav beboelse, langs banen, men også flere mindre virksomheder. Ved et kommende boligbyggeri kan der opstå en væsentlig støjpåvirkning for de kommende beboere.

Miljøstyrelsen har i Vejledning om støj og vibrationer fra jernbaner [14] opstillet vejledende grænseværdier som grundlag for myndighedernes vurdering af støjforurening, som kan lægges til grund ved udarbejdelse af kommune og lokalplaner. På Figur 1 ses støjdata for området fra Miljøstyrelsens støjkort i hhv. 1,5 og 4 meters højde [15].



Figur 1. Støjkortet viser kortlægning af støjbelastning fra jernbanen i 1,5 og 4 m højde. Vojensvej 29 er markeret med et sort kryds [15].

Af Figur 1 ses det, at støjbelastningen ved Vojensvej 29 er kortlagt til 60-65 dB i 1,5 m højde og 65-70 dB i 4 meters højde. Miljøstyrelsens vejledende grænseværdier for støj fra forbikørende tog er for boligområder 64 dB (angivet ved L_{den} , Nord2000) [14]. Grænseværdien udtrykker en støjbelastning, der efter Miljøstyrelsens vurdering er miljømæssig og sundhedsmæssig acceptabel.

Støjkortlægningen viser, at der på ejendommen Vojensvej 29 kan være en støjbelastning, der overskrider de vejledende grænseværdier for følsom anvendelse. I kommuneplan 2016 er det en målsætning, at der på længere sigt ikke forekommer boliger med en udendørs støjbelastning på mere end 64 dB fra jernbaner.

Ved etablering af boliger på ejendommen bør der for et planlagt boligbyggeri foretages en støjberegning for en fremtidig trafiksituation med en planlægningshorisont på fx 10 år, for at sikre at de vejledende grænseværdier og målsætninger i kommuneplanen kan overholdes. Der kan etableres særlig støjafskærmning på facaderne og isolerende konstruktioner, og boligerne kan orienteres, så der så vidt muligt er soverum mod boligens stillefacade.

På grund af ejendommens nære beliggenhed til jernbanen kan der desuden opstå vibrationer fra togene, der forplanter sig gennem undergrunden til bebyggelsen. Den vejledende grænseværdi for vibrationer er 75 dB (KB-vægtet accelerationsniveau), og det anbefales, afstanden fra spormidte til boliger er 50 m ved strækninger med fjerntog [14]. Det er ikke muligt, at opnå en afstand på 50 m fra et kommende boligbyggeri på ejendommen til jernbanen, på grund af ejendommen størrelse. Ifølge Miljøstyrelsens vejledning bør det ved ønske om byggeri tættere på en jernbane end 50 m, eftervises om grænseværdien for vibrationer forventes overholdt.

Det vurderes, at der med ændring af rammeområde 1B7 fra erhverv til boligområde (1B41) og etablering af et kommende boligbyggeri på ejendommen kan opstå påvirkninger af kommende borgere med støj og vibrationer fra jernbanen. Med de rette foranstaltninger vurderes det dog muligt at etablere et boligbyggeri, så påvirkningen med de nuværende støjforhold ikke bliver væsentlig.

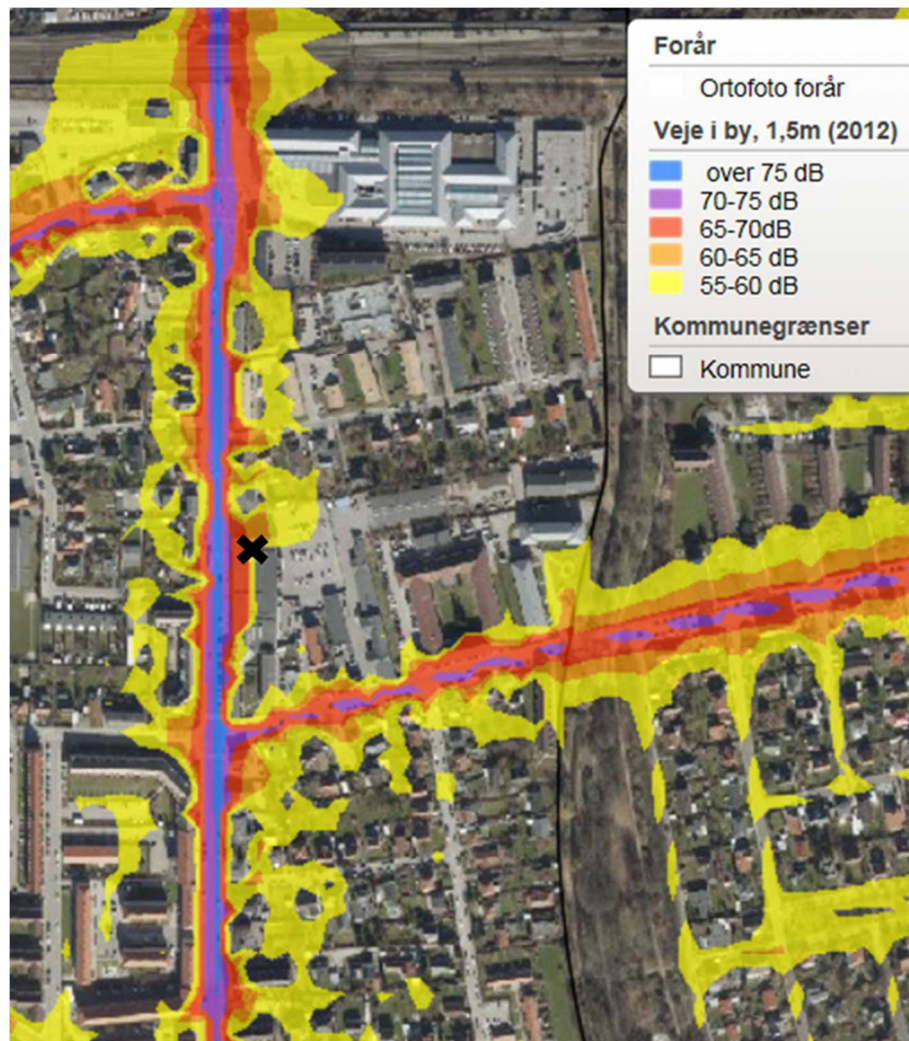
5.2.2 *Miljømål - trafik, herunder trafikafvikling og trafikrelateret støj*

Af scoping'en fremgår det, at centerområderne i Kommuneplan 2016 styrkes, ved oprettelse af et nyt rammeområde 1C14, udvidelse af centerområde 1C11 mod syd og udpegning af nyt lokalcenter Hvidovre Nord (1C13 og 1C12). Samlet er butiksarealet øget for 1C2, 1C11 og 1C14, fra 9.597 m² til 12.694 m² med mulighed for hæve det til 15.000 m², jf. retningslinje 3.3.8 i kommuneplan 2016. Ligeledes er der givet mulighed for at udvide butiksarealet fra 1.360 m² til 1.500 m² ved 1C12 og 1C13. Oprettelsen og styrkelsen af centerområderne giver mulighed for flere butikker, som kan medføre en lokal negativ støjpåvirkning for de omkringliggende beboere i form af øget trafik, både fra kunder, men også i form af støj ved vareaflysning.

Det er en målsætning i kommuneplan 2016, at Hvidovrevej og de tilstødende centerområder opgraderes, for at sikre de tilstødende boligområders nærhed til indkøb. For at øge tætheden af mennesker, oplevelser og byliv skal bebyggelsen langs Hvidovrevej

overvejende have et bymæssigt præg og indhold, og med ny bebyggelse i 3-5 etager. Omkring stationerne skal der kunne bygges endnu tættere og højere, og området er udpeget som fortætningsområde. Centerområderne skal fastholde og styrke detailhandelen, undgå spredning af butikkerne og fremme en synergieffekt mellem butikkerne inden for centerområderne.

En forøgelse af centerområderne og muligheden for at øge butiksarealerne kombineret med en fortætning af boligmassen vil give anledning til øget støjpåvirkning af borgerne langs Hvidovrevej, der allerede i dag er præget af tæt trafik og støj. Ifølge Miljøstyrelsens støjkort [15] er strækningen på Hvidovrevej, bl.a. ved Føtex og Hvidovre Stationscenter præget af støj på 65-70 dB (se Figur 2). Flere steder ligger der boligblokke helt ud til vejen, og her kan der ifølge støjkortlægningen forventes en støjpåvirkning ved de helt vejnære boliger på 70-75 dB (fx rammeområde 1B18 og dele af 1C14 på hver side af Føtex)



Figur 2. Støj kortet viser støjbelastning langs Hvidovrevej i 1,5 m højde. Føtex med tilhørende p-plads beliggende i rammeområde 1C14 er markeret med et sort kryds [15].

Også i rammeområderne 1C13 og 1C12 ved Netto er der kortlagt støjniveauer omkring 70-75 dB. Oven på Netto findes boliger i både 1. og 2 sals højde, som kan blive udsat for støjpåvirkningen, der kan stamme fra kunder der parkerer ved butikken og fra vareaflevering. Den gennemkørende trafik på Hvidovrevej giver dog anledning til en generel støjbelastning for boligerne langs hele Hvidovrevej (Figur 2).

Med oprettelsen af retningslinje 3.3.8 i kommuneplanen, er der åbnet mulighed for øge butiksarealerne i centerrammeområderne, hvilket kan give anledning til yderligere trafikbelastning og muligvis øget støjpåvirkning ved de nærmeste boliger. Etableringen af store butikker samt centre medfører erfaringsmæssigt, at borgerne ofte vælger at foretage indkøb i bil og ikke gående eller på cykel, og de store butikker medfører ligeledes tung lastbiltrafik og støj fra vareaflevering for de nærmeste beboere. Hvidovrevej fungerer som byens "hovedgade", der binder store dele af kommunen sammen, og udviklingen med både butikker og boliger giver et sammenhængende og levende bymiljø. Kombinationen af butikker og en fortætning af boligmassen imellem butikkerne, vil dog medføre støjpåvirkning af de nærmeste beboere, særligt da tilkørselsmulighederne, er begrænsede til indkørsel fra Hvidovrevej, hvilket også til dels medvirker til trafikbelastningen af Hvidovrevej.

Det er en målsætning i Kommuneplan 2016, at der på længere sigt ikke forekommer boliger med en udendørs støjbelastning på mere end 58 dB fra vejtrafikken. Det skal med anvendelse af trafik- og byplanlægning sikres, at støjbelastningen nedbringes på udsatte strækninger, og der må ikke udlægges til støjfølsom anvendelse, med mindre den fremtidige anvendelse kan sikres mod støj ved etablering af afskærmningsforanstaltninger. Ifølge Hvidovre Kommunes støjhandlingsplan skal der udlægges støjsvage belægninger på de mest trafikerede veje, som en integreret del af vejvedligeholdelsen [16].

Ifølge støjkortlægningen er der boliger, der i dag er udsat for en støjpåvirkning over de 58 dB. Med kommuneplanens målsætninger om yderligere fortætning af boligarealerne, og muligheden for større butiksarealer er der risiko for, at flere borgere på sigt vil blive påvirket af støj, og at trafikbelastningen på Hvidovrevej stiger. Ved yderligere byggeri bør der derfor være fokus på boligernes støjpåvirkning, afstand til vej- og p-arealer samt etablering af støjafskærmning. Samtidig bør der være fokus på at skabe gode muligheder for kollektiv trafik samt cykel- og gangtrafik, så tilgængeligheden til butikkerne gøres nemmere via fx stisystemer. Samlet vurderes det, at ændringen af rammestrukturen for 1C11, 1C14, 1C112 og 1C13 og muligheden for udvidelse af butiksarealerne ikke vil medføre en væsentlig påvirkning af støjforholdene og trafikken.

6 ALTERNATIVER – HERUNDER 0-ALTERNATIVET

0-alternativet er defineret som den situation, hvor Kommuneplan 2016 ikke vedtages, men hvor forslaget til Kommuneplan 2014 uden de nævnte ændrede kommuneplanrammer vedtages. Det vil betyde, at den planlagte byudvikling med samlede større butiksarealer langs Hvidovrevej ikke kan gennemføres, samt muligheden for at etablere boligbyggeri på Vojensvej.

Der vil fortsat være påvirkning med støj og trafik af boligerne langs Hvidovrevej, som i dag. Ved 0-alternativet kan påvirkningen i form af støj fra trafik samt trafikbelastningen

stadig være stigende pga. den generelle tendens med stigende bilkørsel, men støjpåvirkningen ventes at være mindre, såfremt butiksarealerne ikke øges i fremtiden.

Der har ikke været udarbejdet andre alternativer for rammeændringer i forbindelse med Kommuneplan 2016.

7 AFVÆRGEFORANSTALTNINGER

Hvidovre Kommuneplan 2016 indeholder rammer og målsætninger for fremtidig lokalplanlægning, og der kan derfor ikke beskrives og opstilles konkrete afværge-nde/afbødende foranstaltninger i forhold til potentielle indvirkninger.

Miljøparametrene indendørs støjpåvirkning, støj og trafik kan blive påvirket i mindre grad på sigt, men påvirkningen vurderes ikke at være væsentlig. Der er i kommuneplanen opstillet målsætninger for støjpåvirkningen af kommende boligbyggeri ved både jernbaner og langs veje. For at afbøde indvirkningen kan der etableres støjafskærmning på facader og etableres isolerende konstruktioner, og boligerne kan orienteres, så støjpåvirkningen minimeres. Ligeledes bør anbefalingerne fra støjrapporten med støjsvag belægning anvendes, og der bør være fokus på transport til butikkerne via sti- og gangsystemer samt etableres gode muligheder for cykelparkering ved kommende butikker.

8 OVERVÅGNING

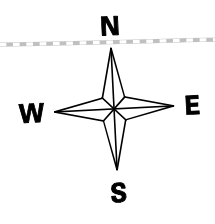
Overvågning af kommuneplanens indvirkning på miljøet sker ikke direkte, men via en række love, der særskilt regulerer aktiviteter som byggetilladelser, udledningstilladelser, trafik mv. Desuden fungerer den almindelige kommunale tilsynsforpligtigelse samt overholdelse af bebyggelsesregulerende bestemmelser i lokalplanerne og kommuneplanens retningslinjer.

På baggrund af miljøvurderingen er der ikke fremkommet konkrete indvirkninger på miljøet, som det vurderes at være relevant at overvåge, og der er derfor ikke iværksat overvågning af kommuneplanens eventuelle påvirkninger af miljøet.

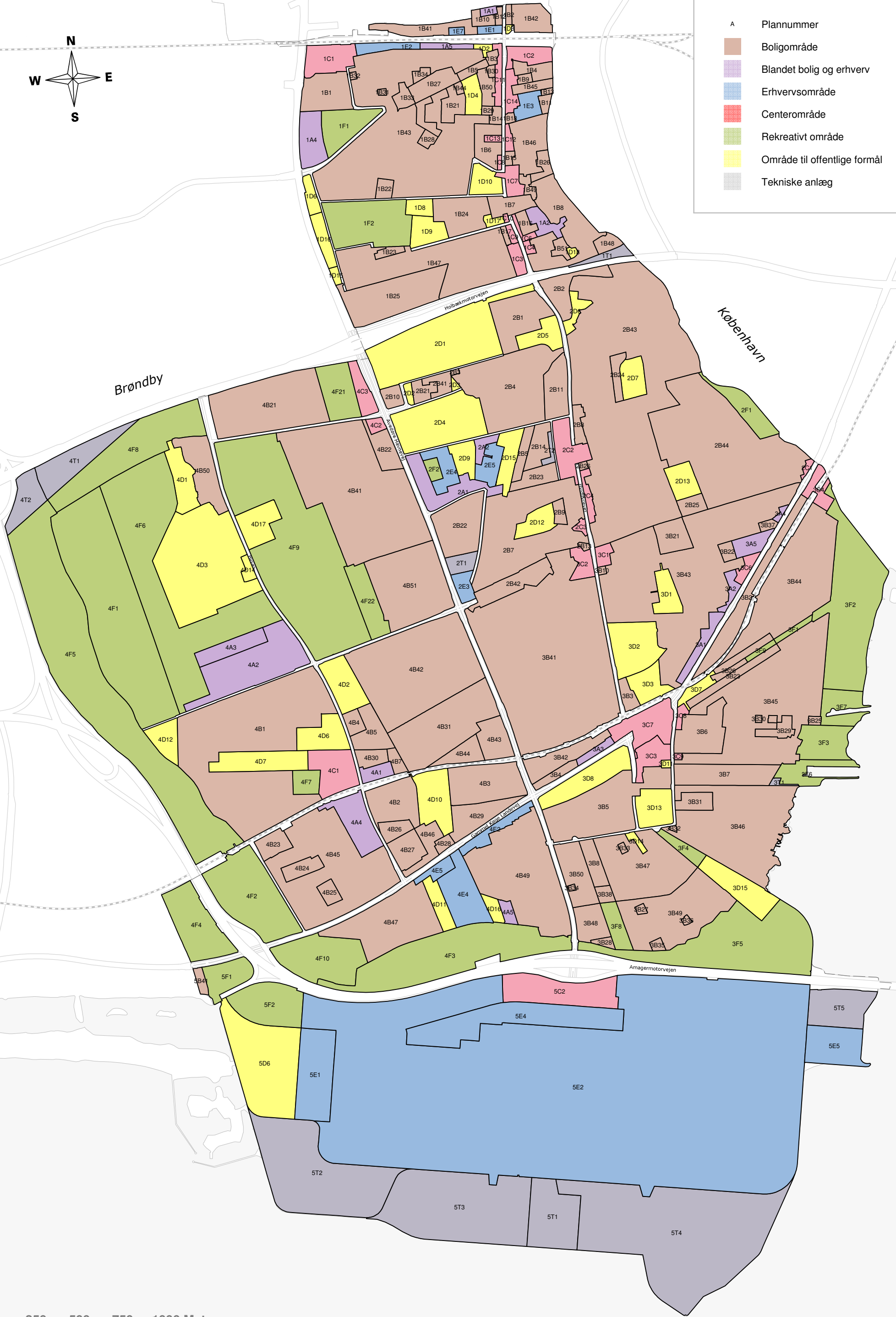
9 REFERENCER

- [1] Niras, Miljøvurdering af Hvidovre Kommuneplan 2014, 2015.
- [2] Hvidovre Kommune, Forslag til Kommuneplan 2016.
<http://www.kommuneplan.hvidovre.dk/>.
- [3] Hvidovre Kommune, <http://slks.dk/kommuner-plan-arkitektur/kulturarvskommuner/kommuner/hvidovre/>, 2006.
- [4] Hvidovre Kommune, Ændringer i kommuneplanens hovedstruktur - forslaget til Kommuneplan 2016 set i forhold til forslag til Kommuneplan 2014, 2016.
- [5] Niras, Hvidovre Kommune. Scoping af seks rammeændringer i forbindelse med miljøvurdering af Hvidovre Kommuneplan 2016.
- [6] Miljøministeriet, Vejledning om miljøvurdering af planer og programmer, 2006.
- [7] Erhvervs- og Vækstministeriet, Lovbekendtgørelse nr. 1529 af 23. november 2015 om planlægning (Planloven), 2015.
- [8] Miljø- og fødevareministeriet, Lovbekendtgørelse nr. 1531 af 08. december 2015 om miljømål for vandforekomster og internationale naturbeskyttelsesområder (Miljømålsloven).
- [9] Naturstyrelsen , Fingerplan 2013 - Landsplandirektiv for hovedstadsområdet planlægning, 2013.
- [10] Region Hovedstaden, Regional vækst og udviklingsstrategi. Copenhagen - hele Danmarks hovedstad, 2015.
- [11] Hvidovre Kommune, Planstrategi 2015 - Det bæredygtige forstadsliv.
- [12] Hvidovre Kommune, Strategi for klimatilpasning, 2014.
- [13] Hvidovre Kommune, Spildevandsplan 2002 med tillæg fra 2016, 2002/2016.
- [14] Miljøstyrelsen, Støj og vibrationer fra jernbaner nr. 1, samt tillæg til vejledning, 1997/2007.
- [15] Miljøstyrelsen, Støjkortlægning. <http://miljoegis.mim.dk>, 2016.
- [16] Hvidovre Kommune, ÅF - Hansen & Henneberg, Støjhandlingsplan 2013-2018, 2013.

Rødovre



- A Plannummer
- Boligområde
- Blandet bolig og erhverv
- Erhvervsområde
- Centerområde
- Rekreativt område
- Område til offentlige formål
- Tekniske anlæg



0 250 500 750 1000 Meter