

Holmegårdsskolen



Bilagsrapport 6

Bilagsrapport til ”Folkeskolerne i Hvidovre - analyse og anbefaling”.

Bygherre:
Hvidovre Kommune
By- og Teknikforvaltningen

Bygherrerådgiver:
RAMBØLL Arkitektur - Landskab - Proces
v. Lars Poulsen
Email: lap@ramboll.dk
Tlf: 5161 4527

April 2014



Indhold

	Side:
1	Introduktion 4
2	Skolens arkitektur 5
3	Nuværende fysiske rammer 6
4	Nuværende udearealer 10
5	Organisation og pædagogiske visioner 12
6	Skolens behov og ønsker til fremtidens fysiske rammer 14
7	Anbefalede tiltag 18
8	Oversigt over anbefalede tiltag 26
9	Økonomisk prioritering 34
10	Konklusion 36



Introduktion

Holmegårdsskolen blev indviet den 1. april 1940 og er således en af Hvidovre Kommunes ældste skoler. Skolen er beliggende i et villakvarter i Hvidovre Nord, tæt på Hvidovre Station. Skolen har ca. 560 elever fordelt på 0. til 9. klasse, og ialt ca. 70 ansatte. Skolen er populær og har en relativ høj klassekvotient på 23,6.

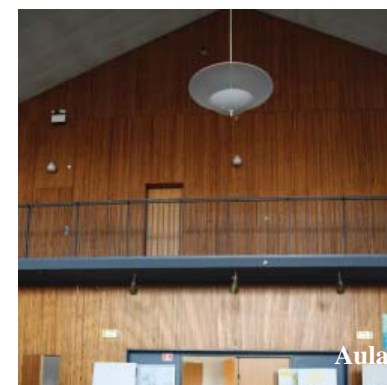
Skolen har to tilknyttede fritidshjem og råder over en stor idrætshal.





Skolens arkitektur

Skolen karakteriseres ved sin centralt placerede aula, hvorfra de øvrige bygninger favner skolegården, og der dannes et symmetrisk aftryk med aulaen som gennemløbende akse. Arkitektonisk bærer bygningerne præg af forskellige opførelsesperioder, men deres indbyrdes forhold overholder dog nænsomt den overordnede symmetri. Denne tilgang til bebyggelsen som helhed bør være for øje ved en evt. fremtidig udvidelse.





Nuværende rammer og faciliteter

Skolen er i fireplan med varierende antal kvadratmeter. I stueetagen er indskolingen og specialklasse-rækken placeret. Indskolingen ligger i forbindelse med fritidshjem. Derudover ligger der på dette plan faglokaler, bibliotek og idrætshal. Der ligger ligeledes den forhenværende biblioteksbygning, som rummer mange kvadratmeter, men den bør gennemgås nærmere før den kan tages i brug.

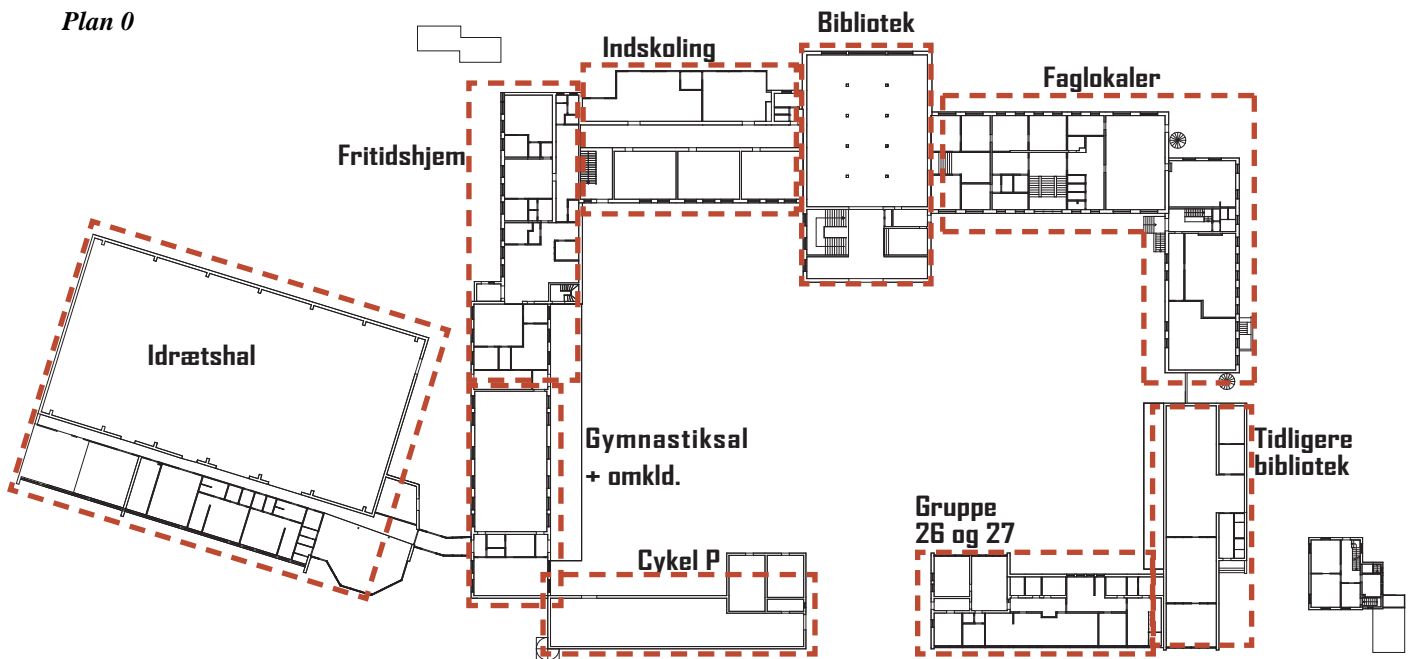
På første sal ligger endnu en indskolingsafdeling, en del af udskolingen samt lærerværelse og administration. På denne etage ligger desuden en fin, stor aula.

På anden sal ligger mellemtrinnet samt den anden halvdel af udskolingen. Derudover ligger der science lokaler som rummer undervisningen i de naturvidenskabelige fag.

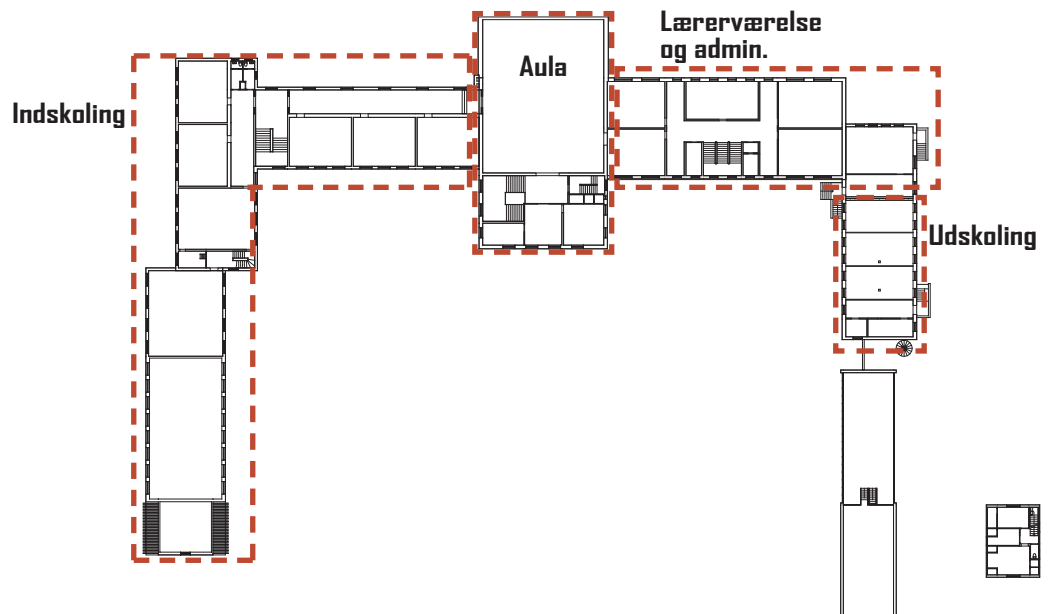
På tredje og øverste etage ligger mellemtrin, billedkunst lokale og støttecenter. Lokalerne under taget har meget dårligt indeklima, og man arbejder lige nu efter en ordning hvor årgangene skiftes til at have klasselokaler her.



Plan 0

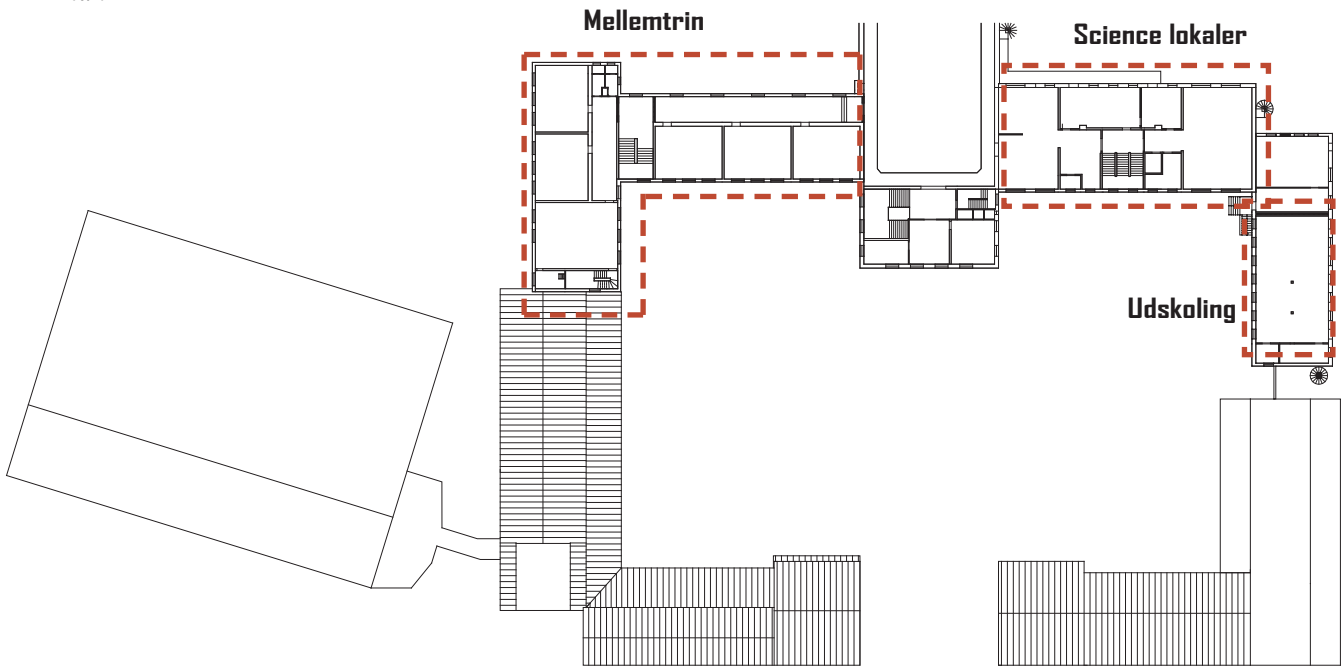


Plan 1

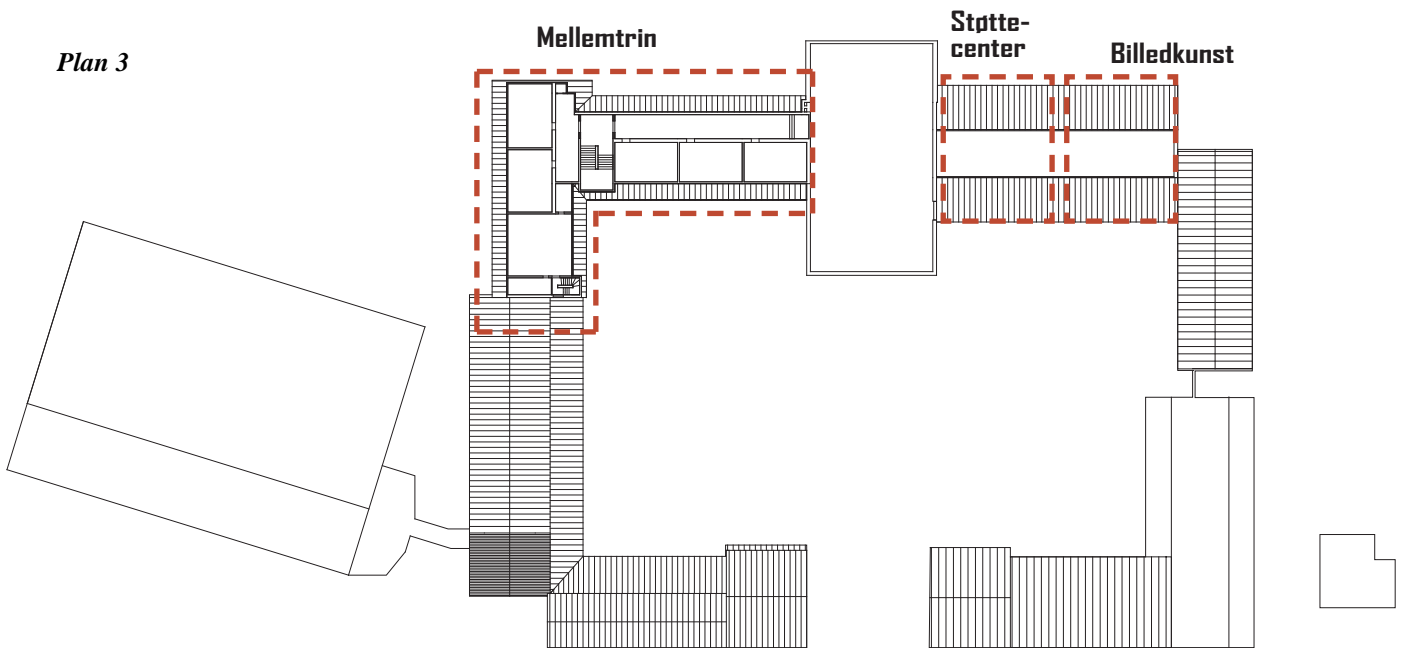




Plan 2



Plan 3





Aula



“Den Lille Skole”



Klasselokale



Data-lokale



Arbejdspladser på gang



Musiklokale



Gangareal m. garderobe



Sløjd



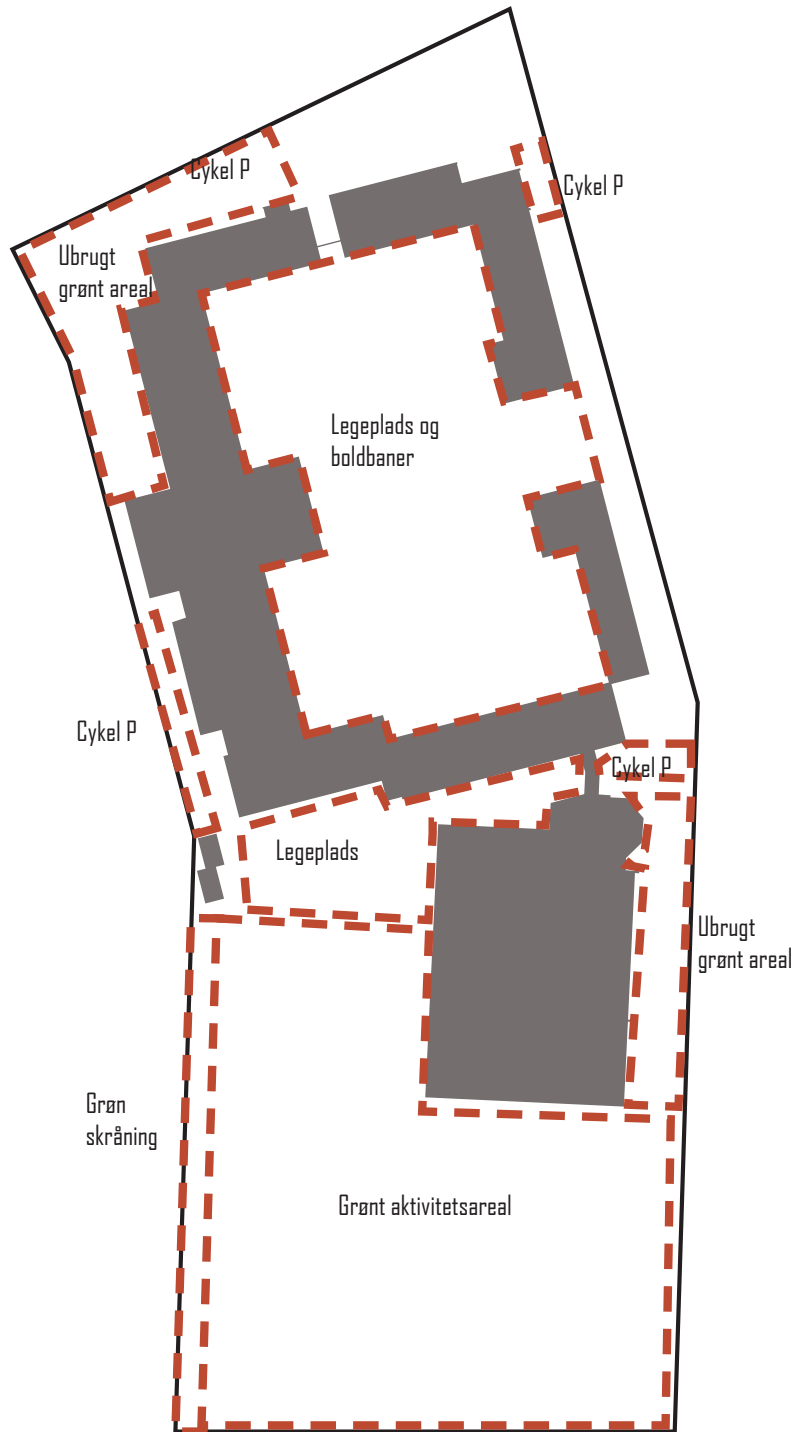
Nuværende udearealer

Skolens udearealer er primært fordelt på en stor skolegård der ligger mellem bygningens afdelinger. Skolegården er asfalteret og tilbyder mulighed for forskellig typer leg. Gården indeholder boldbaner, lege- og klatrefaciliteter og forskellige legefelter malet på asfalten.

Ved skolen ligger et stort græsareal med boldbaner, samt en legeplads og en nyopført svævebane.

Derudover hører der en parkeringsplads og cykelparkering med til skolens areal.







Organisation og pædagogiske visioner

For at kunne vurdere behovet og kravene til de fysiske rammer, er det vigtigt at forstå skolens organisation samt pædagogiske visioner. De pædagogiske visioner kan blandt andet bidrage med viden om, hvorvidt der bør indrettes klasselokaler eller faglokaler, mens organisationen i form af teamsopdeling, antal spor, skemalægning m.m., ligeledes genererer behov til de fysiske rammer.

Organisation

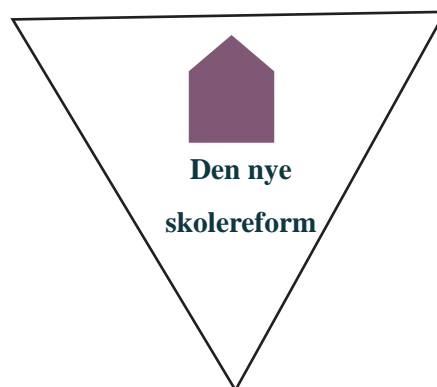
Skolen er generelt tresporet, enkelte årgange er dog tosporede, og tredelt i indeskoling, mellemtrin og udskoling. Skolen har ca. 560 elever fordelt på 0. - 9. klasse og en gennemsnitlig klassekvotient på 23,6 elever.

Skolen har 45 fastansatte lærere og i alt omkring 17 pædagoger som er tilknyttet både ind- og udskoling. Skolen har et tilknyttet fritidshjem på skolens areal men også et fritidshjem på en tilstødende matrikel.

Lærerne arbejder i årgangsteams og klasseteams og alle klasser har en hjemklasse. Formålet med arbejdet i klasseteam er at skabe et fælles ansvar for og samarbejde om elevernes/klassernes udvikling inden for de læringsmæssige, sociale og personlige kompetencer.

Organisation

- **Tredelt**
- **tre/to-sporet**
- **Årgangsteams og klasseteams**



Pædagogiske visioner

- **klassen bærende element**
- **Socialt velbefindende som udgangspunkt for god faglighed**

Fysiske rammer

- **klasseværelser + faglokaler**
- **grupperum**



Pædagogiske visioner

Holmegårdsskolen lægger stor vægt på faglighed, under forudsætning af, at eleverne fungerer socialt. De er opmærksomme på, at elever, forældre og ansatte er i dialog om relevante emner/problemstillinger. Alle, både elever og lærere, skal trives personligt og fagligt. Dagligdagen forløber i trygge og overskuelige rammer.

Der er udarbejdet et værdigrundlag for skolens pædagogiske arbejde, som lyder:

”På Holmegårdsskolen lægger vi stort vægt på trivsel, høj faglighed, sundhed samt dialog og tillid. Elever, forældre, personale og ledelse er ansvarlige overfor fællesskabet og de fælles opgaver. Vi taler og behandler hinanden ordentligt.”

Særlige tilbud

Gruppe 26/27 er et undervisningstilbud til børn i Hvidovre Kommune. Børnene i Gr. 26/27 er normalbegavede og har opmærksomhedsforstyrrelser, ADHD eller lignende problemstillinger. Børnenes vanskeligheder kommer bl.a. til udtryk ved, at de har vanskeligt ved at planlægge og strukturere daglige gøremål - derfor er dagen synligt struktureret i gruppeordningen.

Børnene kan som følge af deres vanskeligheder med koncentration og opmærksomhed have besvær ved at beherske deres impulsivitet.

De sociale fællesskaber kan for mange af børnene være en udfordring, da det at udsætte egne behov ofte er en problematik for denne børnegruppe.

Tilbuddet er et undervisningstilbud uden en tilknyttet fritidsdel. Der arbejdes med at børnene inkluderes i almenundervisningen i det omfang som PPR-psykologen, lærerne, lederen og forældrene skønner, at barnet vil have gavn af. Da Inklusion i almenundervisningen er højt prioriteret, tilbydes der støtte i det omfang, der skønnes at være behov for.

I gruppeordningen er der fokus på det faglige såvel som det sociale og på børnenes trivsel.



Skolens behov og ønsker til fremtidens fysiske rammer

Følgende afsnit om skolens ønsker og behov i forbindelse med implementering af skolereformen er baseret på et møde med skolens ledelse .

Arbejdspladser

- Ønske om forskellige typer arbejdspladser - både områder med arbejdsro og arbejdsområder hvor man gerne må snakke.
- Der er behov for flere mødelokaler, og lokaler hvor man kan snakke om personfølsomme emner.
- Gerne hot-spots.
- Ønske om et pauserum/hvilerum, hvor lærerne kan slappe af i løbet af dagen i mere stille omgivelser end lærerværelset.
- Behov for en løsning på opbevaring. Man vil gerne have sine materialer tæt på. Der gives forslag til at man årgangsoptager arbejdspladserne for at man således kan deles om flere materialer - man er dog urolig for at dette kan skabe flere små lærerværelser.
- Den tidligere biblioteksbygning rummer stort potentiale for skolen, og det er et stort ønske at få denne renoveret således at den må tages i brug.





Inklusion

- Skolen er hårdt udfordret på grupperum, og det er et stort ønske at få flere grupperum/fleksrum (grundet stigende elevtal er de fleste grupperum inddraget til klasseværelser).
- Behov for mere fleksible klasselokaler for at kunne imødekomme holddeling inden for klassens rammer.
- Lokalerne på 3. sal har fine størrelser men har meget dårligt indeklima, hvilket gør dem ubehagelige at arbejde i. Det er et ønske at forholdene i disse lokaler forbedres.





Motion & bevægelse

- Gangarealer ved faglokaler og trapper kunne benyttes til motion og bevægelse - og dette kunne evt. inddrages i undervisning.
- Forslag om et skab på hver gang med materialer til forskellige muligheder for motion og bevægelse.
- Der er idag et større grønt område som ikke benyttes, og her har elevrådet et ønske om at indrette et område til udskolingen.
- Ønske om en kunstgræsbane der kan benyttes hele året. Denne vil også kunne bruges af resten af kommunen.
- Man ønsker sig baner til rulleskøjter, løbehjul, skateboards og mooncars - disse kan også bruges af fritidshjemmet.
- Man ønsker sig en klatrevæg på hallens ydervæg. Man er i gang med at uddanne to lærere til klatreinstruktører.
- Man ønsker sig et udendørs stilleområde både til undervisning og frikvarter.
- Ønske om udendørs sanse-områder.
- Ønske om ekstra parkering i forbindelse med hallen.



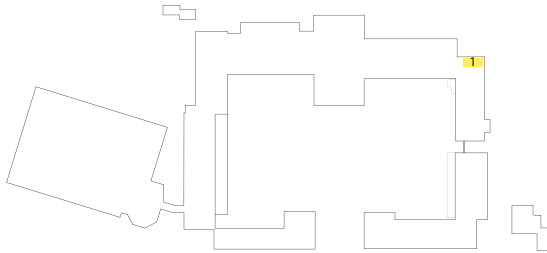




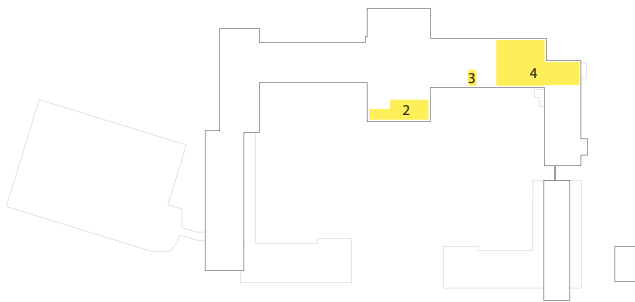
Anbefalede tiltag

Arbejdsmiljø

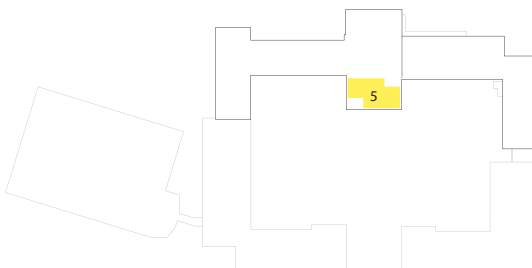
Plan 0



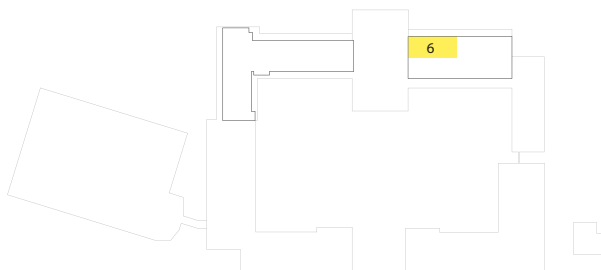
Plan 1



Plan 2



Plan 3





I forbindelse med indretning af arbejdspladser, mødefaciliteter og hvilerum henvises der til indretningseksemplerne i hovedrapporten.

A1

Det anbefales, at det nuværende sløjd-depot indrettes med møderumsfaciliteter. Sløjd har nok plads.

A2

Det eksisterende bogdepot anbefales rykket til nuværende EDB i plan 0. Det der idag er kopirum og arbejdsrum bytter plads for at give flere kvadratmeter til arbejdsfaciliteter. Der etableres the-køkken.

A3

Mødefaciliteter.

A4

I det arbejdslokale der støder op til lærerværelset ville man med fordel kunne indrette et hvile-/pauserum som supplement til lærerværelset. Disse arbejdspladser kan i stedet rykkes til en del af det nuværende støttecenter. Udvidelse af nuværende køkken.

A5

Det nuværende datalokale rykkes til plan tre ved støttecentret, og i stedet etableres arbejdsfaciliteter samt the-køkken og wc.

A6

Det anbefales at en del af støttecentrets lokaler inddrages til etablering af arbejds- og mødefaciliteter. Dette vil frigive plads til hvilerum på lærerværelset.

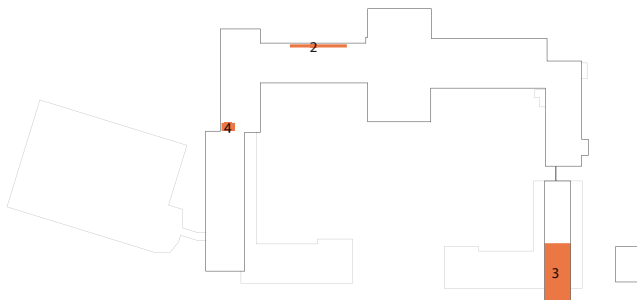


Elevarbejdspladser og grupperum

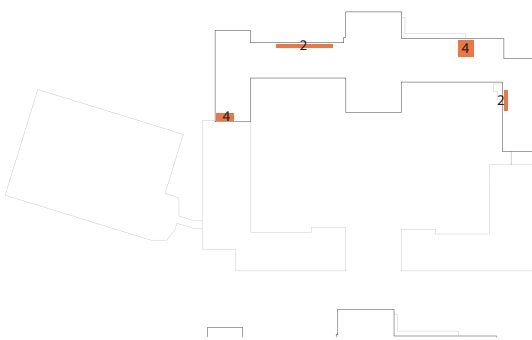
Plan 0



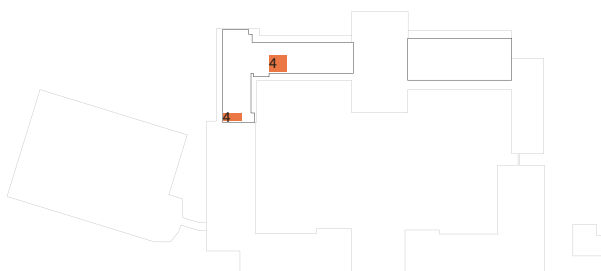
Plan 1



Plan 2



Plan 3



**I1**

Grupperum til sambrug med fritidshjemmet.

I2

Elevarbejdspladser på biblioteket hvor der både er mulighed for individuelt arbejde samt mindre gruppearbejde.

I3

Det anbefales at den gamle biblioteksbygning omdannes til "krea"-hus hvor de kreative fag kan holde til, samtidigt vil dette kunne kombineres med andre elevfaciliteter til fordel for inklusion og varierede undervisningsituationer. Dette vil kunne ske i husets nuværende fysiske rammer. Det anbefales at billedkunst rykkes hertil.

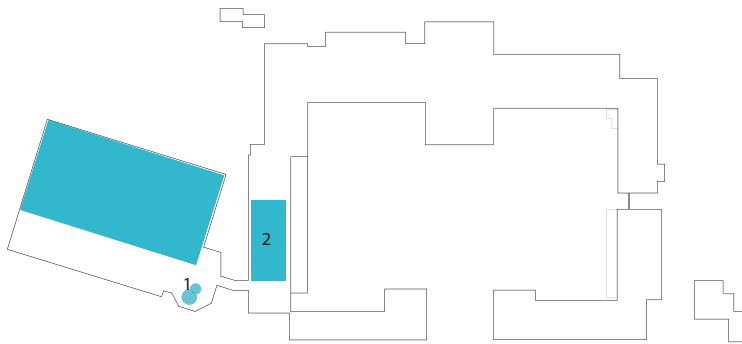
I4

Grupperum.

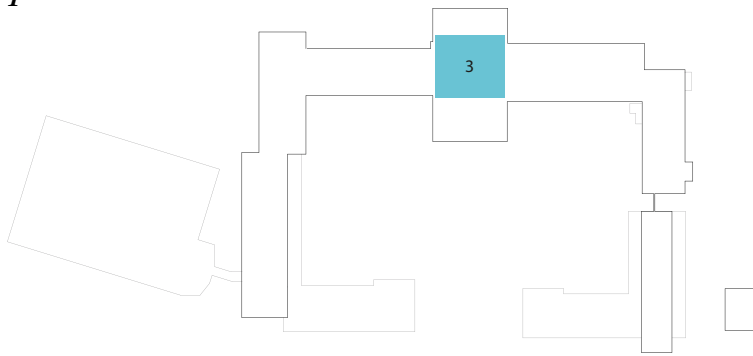


Motion og bevægelse

Plan 0



Plan 1



Plan 3



**M1**

Ankomstarealet til sportshallen er stort, og vi anbefaler at man udnytter den plads til at indrette et tumle/bevægelsesområde.

M2

Eksisterende gymnastiksal.

M3

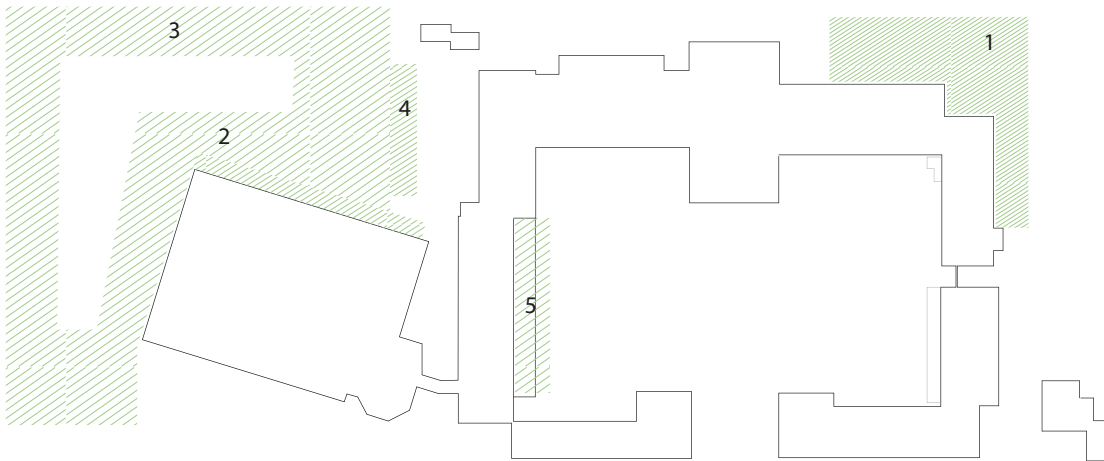
Eksisterende aula bruges til aktivitet og bevægelse.

M4

Elevfaciliteter og mulighed for bevægelse.



Udearealer





U1

Der etableres et udemiljø, der henvender sig til de ældre elever i udskolingen. Arealet skal indrettes med aktiviteter så det henvender sig til de ældre elever, og samtidig mulighed for ophold og udendørs undervisning.

U2

Der etableres en klatrevæg langs den eksisterende hals ydervæg. Klatrevæggen skal have forskellige sværhedsgrader, således at den kan udfordre både små og store elever. Til klatrevæggen etableres faldunderlag.

U3

Omkring den eksisterende boldbane etableres en sti med forskellige tilknyttede hotspots. Stien skal give mulighed for bevægelse og løb, også i vinterhalvåret, hvor boldbanen ikke må benyttes. De forskellige hotspot tilknyttet stien skal rumme udfordrende aktiviteter og forskellig beplantning, man møder på sin vej rundt.

U4

Der etableres et areal med hård belægning i tilknytning til eksisterende legemiljø, med ramper, terræn og baner til løbehjul, rulleskøjter og mooncars mv.

U5

I tilknytning til eksisterende overdækning i skolegården etableres mindre rum med plads til ophold og stille leg.

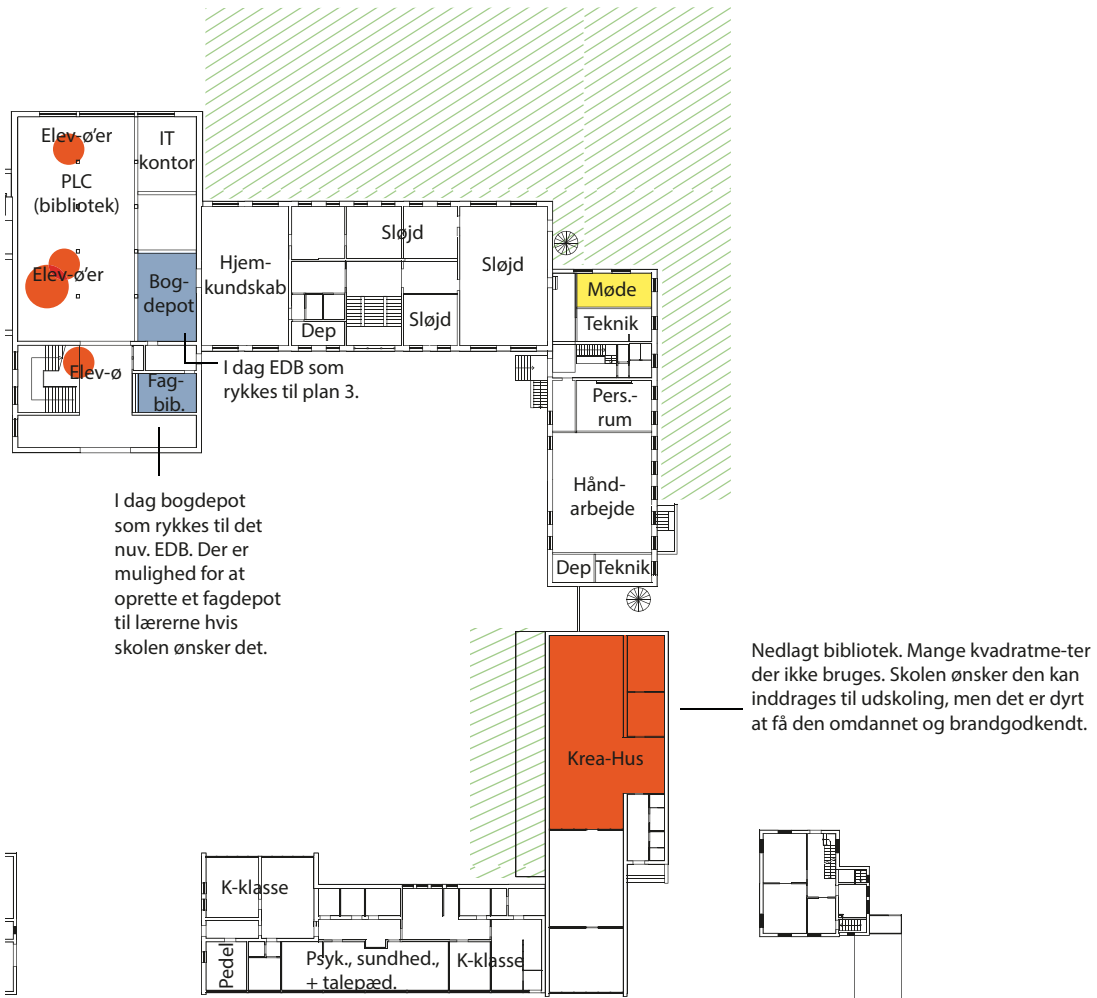


Oversigt over anbefalede tiltag

Plan 0



- Administration/kontorer
- Arbejdspladser/lærerfaciliteter
- Inklusion (elevarbejdsfaciliteter)
- Motion og bevægelse
- Mulighed / funktionsændring
- Forbedring af udearealer





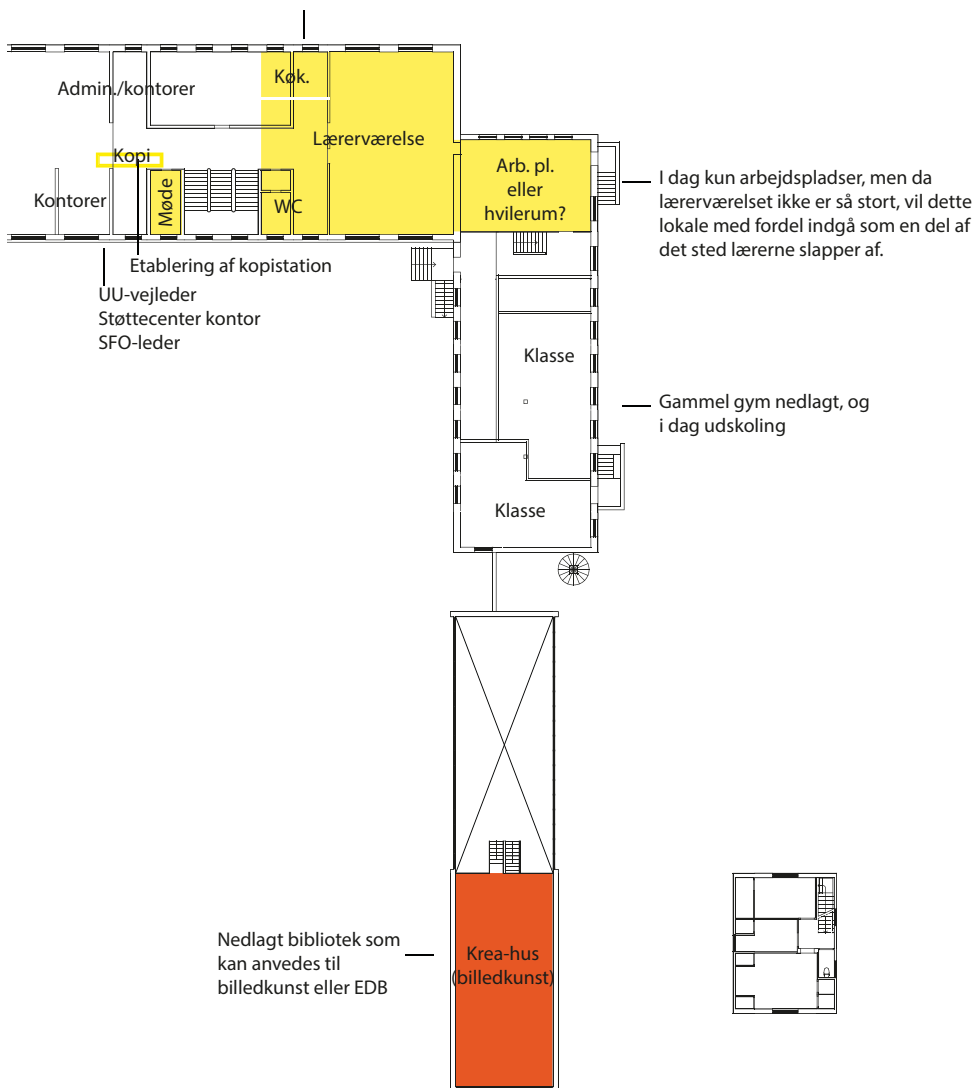
Opsamling af tiltag

Plan 1





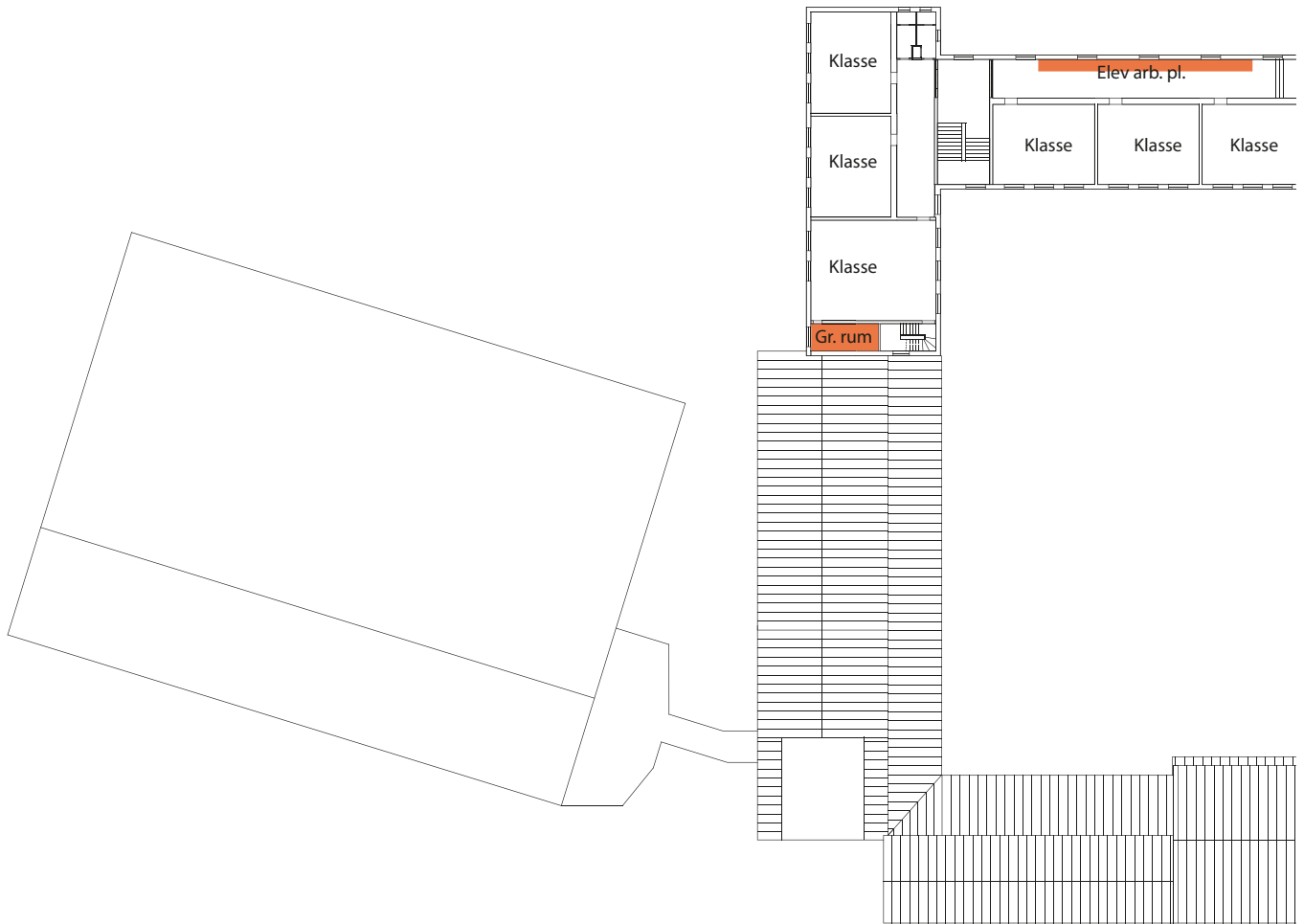
Nyt køkken for ca. 5 år siden. Skolen overvejer madordning for lærerne om eftermiddagen pga. reformen, og i det tilfælde vil det være for småt.





Opsamling af tiltag

Plan 2



Administration/kontorer

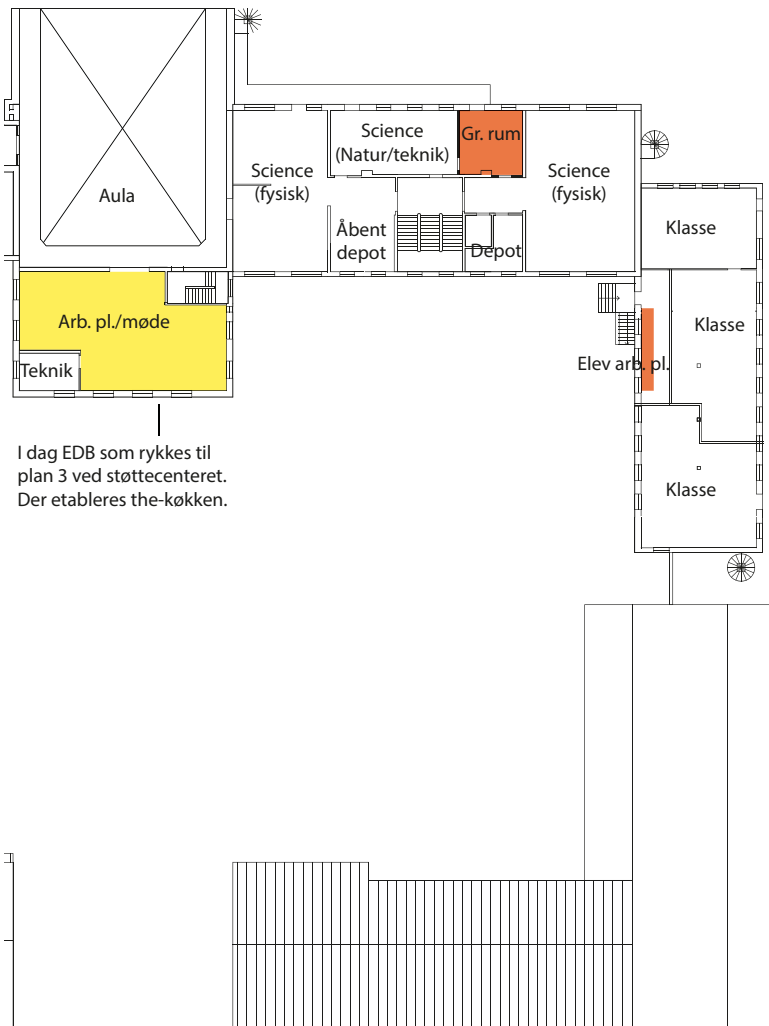
Arbejdspladser/lærerfaciliteter

Inklusion (elevarbejdsfaciliteter)

Motion og bevægelse

Mulighed / funktionsændring

Forbedring af udearealer



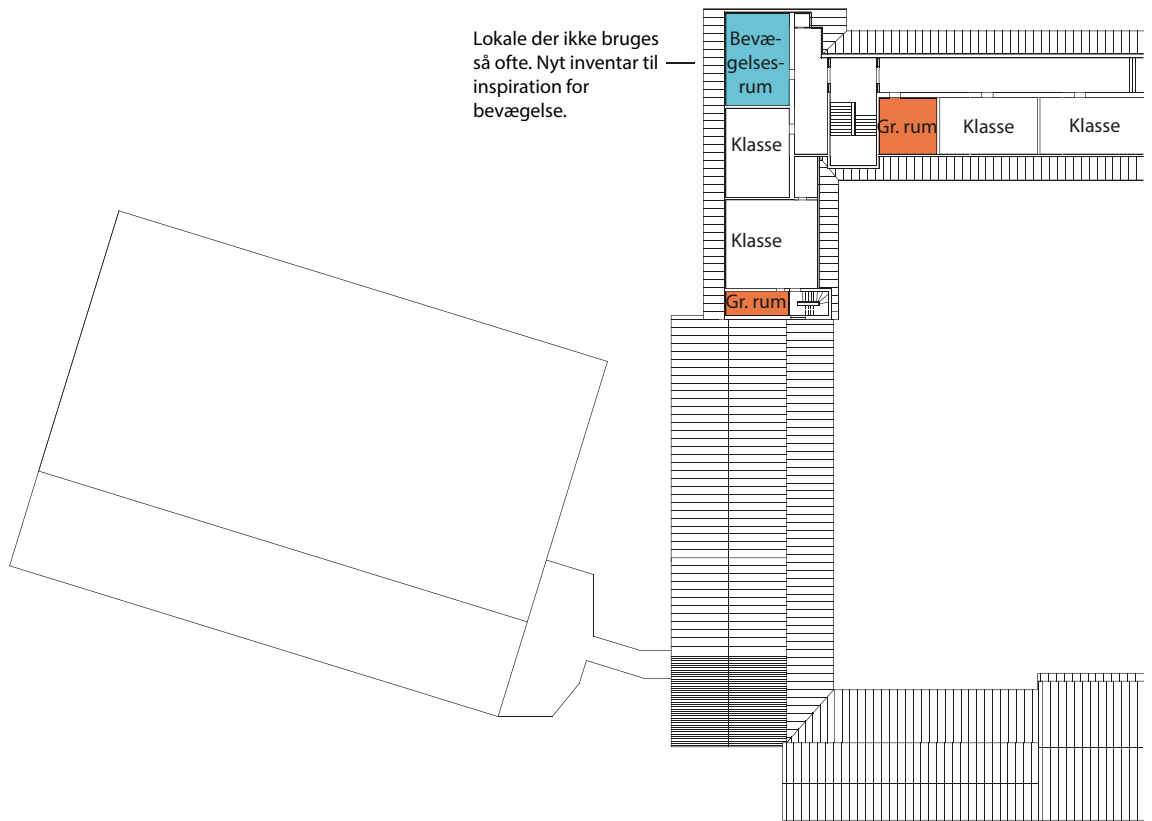
I dag EDB som rykkes til plan 3 ved støttecenteret. Der etableres the-køkken.



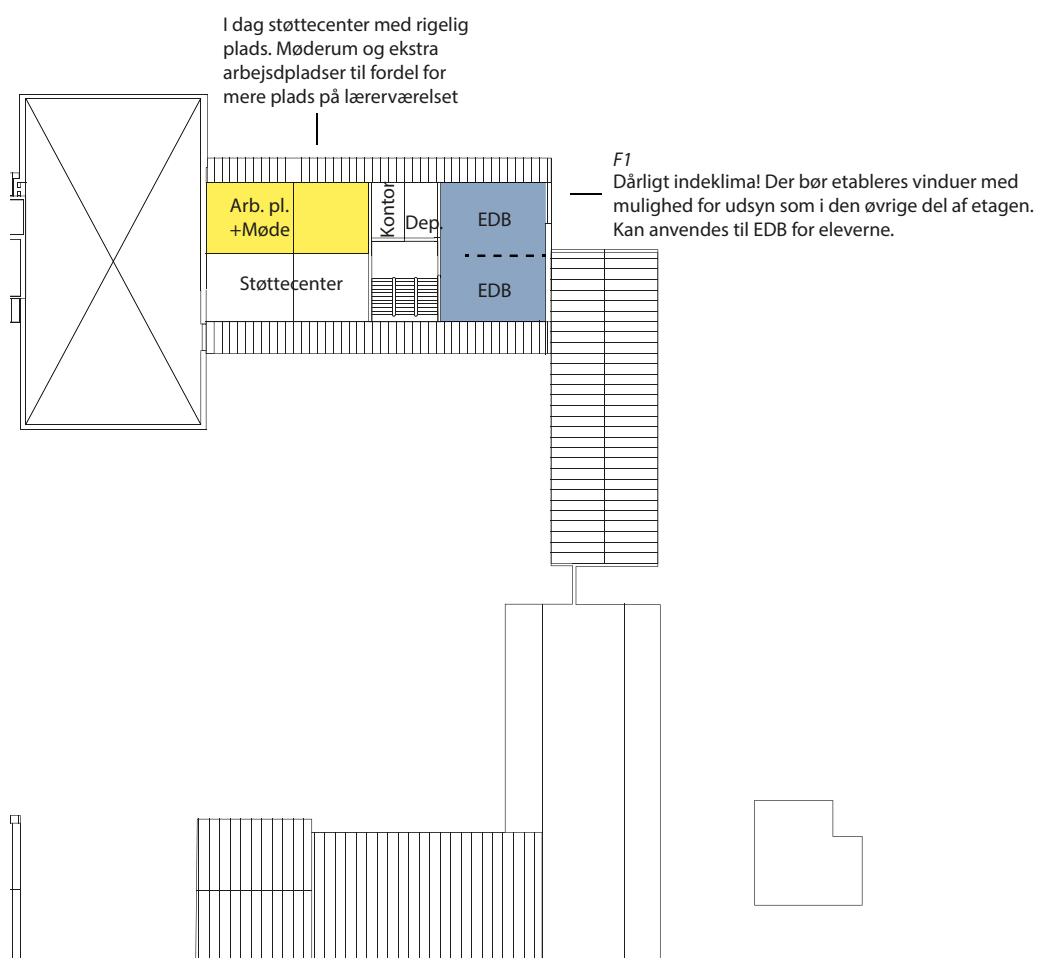
Opsamling af tiltag

Plan 3

Dårligt indeklima i hele denne etage. Hvis der bliver taget hånd om det er rigtigt mange gode kvadratmeter her. Bliver der ikke taget hånd om det anbefales det at lokalerne kunn bruges periodevis og ikke til en fuld undervisningsdag.



- Administration/kontorer
- Arbejdspladser/lærerfaciliteter
- Inklusion (elevarbejdsfaciliteter)
- Motion og bevægelse
- Mulighed / funktionsændring
- Forbedring af udearealer





Økonomisk prioritering

Arbejdsfaciliteter

Følgende tiltag for arbejdsfaciliteter til lærerne er vigtige, at få udført allerede i 2014, for at skolen kan stille ordenlige arbejdsforhold til rådighed for lærerne.

Der er afsat et større beløb til lærerfaciliteter. Det beror på en udvidelse af eksisterende lærerværelse, da der forventes pladsmangel med hyppigere brug af både lærere og pædagoger. Dertil etableres nye arbejdsfaciliteter på 1. sal og 2. sal med særlige omkostninger til rørføring, tekøkkener samt udførelse af et toilet.

Inklusion

I 2014 er der afsat midler til forbedring af det nedlagte bibliotek som kan omdannes til et *krea-hus* som kan indeholde et nyt billedkunstlokal.

Motion og bevægelse

Holmegårdskolen har generelt både gode indendørs- og udendørs faciliteter i forhold til motion og bevægelse. Der er i 2015 afsat midler til forbedring af skolens øvrige arealer, der findes ud over selve skolegården.

Forudsætninger

Det er en forudsætning at nogle af skolens funktioner omrokeres, for at sikre rumlige sammenhæng og frigivelse af kvadratmeter. Det omhandler bogdepotet, EDB-lokalet, billedkunst samt støttecenteret.

Disse tiltag udføres på baggrund af etableringen af nye arbejdsfaciliteter til lærerne set i et helhedsorienteret perspektiv.



2014

Afsætningsbeløb ex moms

Arbejdsfaciliteter:

A.0 Nyt inventar til 47 lærerpladser (enhedspris á 8000. kr.)	264000 kr.
A.1 Inventar til mødelokale	15.000 kr.
A.2 + A.5 VVS, 2 stk the-køkken, 1 stk wc	340.000 kr.
A.4 Køkkenudvidelse + hvilerum	95.000 kr.
Total	714.000 kr.

Inklusion

I.3 Grupperum/alrum (krea-huset)	150.000 kr.
Total	150.000 kr.

Motion og bevægelse

M.1 Bevægelsesområde	30.000 kr.
M.4 Bevægelsesrum	30.000 kr.
Total	60.000 kr.

Forudsætninger

F.1 EDB-lokale, omrokering	100.000 kr.
Total	100.000 kr.

Total 2014

1.024.000 kr.

2015

Motion og bevægelse

U.1 Udemiljø	200.000 kr.
U.2 Klatrevæg	65.000 kr.
U.3 Sti med hotspots	350.000 kr.
U.5 Aktivitetsområde (thermoplast)	35.000 kr.
Total	650.000 kr.

Total 2015

650.000 kr.

Samlet i alt 2014/2015

1.874.880 kr.

inkl. byggeplads 7 % (117.180 kr.) og uforudsete 5% (83.700 kr.)



Konklusion

Dette projekt tager udgangspunkt i den nye skolereform og dennes krav til skolerne vedrørende arbejdspladser til lærerne, inklusion af elever og et øget krav til motion og bevægelse. Dette skal løses indenfor skolens eksisterende fysiske rammer, og der er derfor ikke tale om udbygning af skolen eller større indgreb i bygningernes fysik.

Inklusion

Angående inklusion er der allerede i dag gode muligheder for holddeling samt plads til at skabe varierede arbejdsmiljøer for eleverne med forskellige indlæringsbehov.

Det anbefales derfor, at fokus på det nedlagte bibliotek som skolen i øjeblikket ikke har glæde af med den nuværende stand, omdannes til et krea-hus hvor billedkunst kan flyttes til. Her vil også være mulighed for at skabe rammer med særlig fokus på kreativ læring, der yderligere kan understøtte inklusionen.

Motion og bevægelse

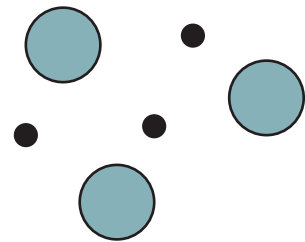
Skolen har gode indendørs faciliteter i forhold til motion og bevægelse i form af en stor sportshal der er til skolens rådighed, samt en gymnastiksal og en aula. Skolen råder endvidere over en velfungerende skolegård. De tiltag, der foreslås til forbedring af udearealer retter sig derfor mod arealerne på skolens "ydside".

Arbejdsfaciliteter

Vurderingen af behovet for arbejdspladser på skolen er lavet på baggrund af følgende beregning:

$x \text{ antal lærer} / 1,4 = \text{antal arbejdspladser der skal stilles til rådighed.}$

Der er ca. 45 lærere på Holmegårdsskolen, og der vil således skulle være minimum 33 arbejdspladser. En arbejdsplads fylder min. 6 m², og der kræves således 198 m² for, at etablere nok arbejdspladser på skolen. Med de anbefalede tiltag er det muligt at få ca. 200 m² til arbejdsfaciliteter. For Holmegårdsskolen anbefales en grupperede organisering af arbejdsmiljøer placeret på skolens 4 etager. Der er tale om større rumligheder, der vil danne et godt grundlag for et tættere samarbejde, uformel sparring og forskellige arbejdskulturer. Der er tilmed mulighed for at oprette et fagbibliotek til lærerne nær elevernes bibliotek i stueetagen.



Få men større arbejdsmiljøer med tilknyttet arbejdsfaciliteter fordelt på skolen.



Det har været afgørende at rykke EDB-lokalet for at frigøre nok plads til arbejdsfaciliteterne.

Øvrige problemstillinger

Skolens øverste etage plan 3 er præget af dårligt indeklima i hele denne etage hvormed lokalerne bedst egner sig til periodevis ophold. Hvis der bliver taget hånd om indeklimaet er der rigtig mange gode kvadratmeter på denne etage, der kan udnyttes i bedre grad.

Skolen er lidt udfordret på de mange niveauforskelle og etager som skolens faciliteter er spredt ud over.

Analysen har vist at Holmegårdskolen generelt har rigtig gode muligheder for fremtidig udvikling. Af de bevilligede midler anbefales det, at skolen får et afsætningsbeløb, der primært omhandler større tiltag og kan ses som en investering. Vurderingen er, at disse tiltag er noget skolen fremadrettet vil kunne få stor gavn af, og specielt det nedlagte bibliotek har potentiale for en øget værdiskabelse.

Det kan dermed konkluderes, at med de anbefalede tiltag udført kan Holmegårdsskolen efterleve skolereformens krav.

Tildelte beløb

Arbejds miljø	Motion og bevægelse	Inklusion	Forudsætninger	Total
714.000 kr.	710.000 kr.	150.000 kr.	100.000 kr.	1.874.880 kr.*

**I totalprisen er ex moms og medregnet uforudsete omkostninger (5%) og byggeplads omkostninger (7%).*