

Afrapportering på Hvidovre Kommunes Beskæftigelsesplan 2015 1. kvartal

Beskæftigelsesplan 2015 indeholder fire mål, der er fastlagt af Beskæftigelsesministeren og tre mål, der er specifikke for Hvidovre Kommune.

Tallene er som udgangspunkt hentet i jobindsats.dk, medmindre andet er anført. Tallene i jobindsats.dk er ”levende”, dvs. tallene bliver opdateret bagud, hvis der sker ændringer i indberetningerne. Derfor kan tallene ændre sig en smule fra afrapportering til afrapportering.

Hvor tæt målene kan opdateres er afhængig af jobindsats.dk, og derfor bliver målene afrapporteret med de senest opdaterede og tilgængelige tal inden for det aktuelle kvartal. Hvis den senest tilgængelige opdatering er for en måned, der ligger uforholdsmæssigt lang tid før den aktuelle kvartal, udsættes afrapporteringen af målet.

Tallene for mål 1A, 1B, 2D, 3, 4A, 5A og 6A er ikke tilgængelige for marts 2015. Styrelsen for Arbejdsmarked og Rekruttering (STAR) arbejder på at etablere en ny måling for mål 1A (uddannelsesgrad), der kan anvendes til den løbende opfølgning. Ydermere har STAR også sat målingerne for samarbejdsgrad (mål 4A) og antallet af virksomheder med løntilskuds- og virksomhedspraktikpladser (mål 5A) i bero. Baggrunden herfor er Erhvervsstyrelsens modernisering af CVR-registret. STAR har ikke opdateret med aktuelle tal for mål 2D og 6A. Jobcentret arbejder på en opgørelsesmetode for 2D, som vil indgå i de fremadrettede afrapporteringer på Beskæftigelsesplan 2015.

I denne afrapportering gennemgås målene og resultaterne et ad gangen.

Indholdsfortegnelse

Mål 1: Flere unge skal have en uddannelse	3
Mål 2: Færre på førtidspension	5
Mål 3: Langtidsledighed begrænses	9
Mål 4: Styrket samarbejde med virksomheder	9
Mål 5: En høj aktiveringsgrad	11
Mål 6: Brug af virksomhedsnære redskaber	15
Mål 7: Begrænse langvarige sygedagpengesager	19

Mål 1: Flere unge skal have en uddannelse

Jobcenter Hvidovre ønsker, at flere unge skal have en uddannelse, da en kompetencegivende uddannelse har stor betydning for de unges fremtidige muligheder for tilknytning til arbejdsmarkedet og selvforsørgelse. Derfor har jobcentret stor opmærksomhed på at få de ledige unge afklaret, opkvalificeret og motiveret til at kunne gennemføre en kompetencegivende uddannelse.

Ungeindsatsens målgruppe er unge under 30 år uden kompetencegivende uddannelse, og selvom gruppen både omfatter modtagere af uddannelseshjælp (uddannelses- og aktivitetsparate) og modtagere af a-dagpenge, begrænser målene sig til at omfatte modtagere af uddannelseshjælp.

Mål 1	Nulpunkt dec-13	Status mar-15	Mål Dec-15
1A: Andelen af unge, der modtager uddannelseshjælp og har afsluttet forløb i jobcentret med afslutningsårsagen 'ordinær uddannelse', skal stige til x pct. i december 2015	-	-	x %
1B: Arbejde for, at mindst 85 pct. af alle unge, som modtager uddannelseshjælp, gennemfører en uddannelse	-	-	85%

Bemærk: Jobcenter Hvidovre afventer data fra centrale myndigheder til fastsættelse af mål 1A.

Målopfyldelse

Mål 1A mangler stadig at defineres, da Jobcenter Hvidovre endnu mangler data til fastsættelse af konkret mål.

Der ligger desværre ikke nogen tilgængelige data for hvorvidt unge, der har modtaget uddannelseshjælp, får gennemført en uddannelse.

Vurdering af målopfyldelse

Indsatsen over for unge har i mange år været prioriteret højt i Jobcenter Hvidovre, og vil fortsat have høj prioritet i 2015. Med fokus på tidligt at afdække den enkelte unges evner og kompetencer, og med en udvidelse af det eksisterende mentorkorps, så flere unge får tilbudt dette redskab, forventes det, at flere unge vil afslutte forløb i jobcentret med afslutningsårsagen 'ordinær uddannelse', og at flere vil gennemføre den uddannelse, de starter på. Der ligger

desværre ingen aktuel data tilgængelig for mål 1A og 1B, men hvis der gjorde forventes disse at vise, at jobcentret lever op til målsætningerne.

Mål 2: Færre på førtidspension

Jobcenter Hvidovre har i mange år haft stort fokus på tilgangen til førtidspension. I dette års beskæftigelsesplan er det også et mål, at tilgangen til førtidspension skal begrænses, og ydermere ønsker jobcentret at begrænse tilgangen til ledighedsydelse.

Jobcentret ønsker at prioritere den helhedsorienterede og tværfaglige indsats, og ønsker derfor minimum 100 nytilkendelser til ressourceforløb ved udgangen af 2015. Derudover vil jobcentret arbejde for, at mindst 75 pct. af alle arbejdsmarkedssparate handicappede i Hvidovre Kommune får tilknytning til arbejdsmarkedet i ordinær beskæftigelse.

Mål 2	Status mar-15	Mål dec -15
<i>Jobcentret vil begrænse tilgangen til målgrupper (2A og 2B) samt sikre et minimum for tilgangen til helhedsorienteret, tværfaglig indsats (2C og 2D)</i>		
2A: Førtidspension max. 80 nytilkendelser	30 pers.	80
2B: Ledighedsydelse max 110 forløb	126 pers.	110
2C: Ressourceforløb, minimum 100 nytilkendelser (påbegyndte forløb) ved udgangen af 2015.	37 pers.	100
2D: Arbejdsmarkedssparate handicappede mindst 75 pct. skal være i ordinær beskæftigelse	-	75 pct.

Bemærk: Til opgørelse af mål 2D bliver handicappede defineret som borgere med ret til handicapkompenserende ordninger. Jobcentret arbejder på en opgørelse af mål 2D.

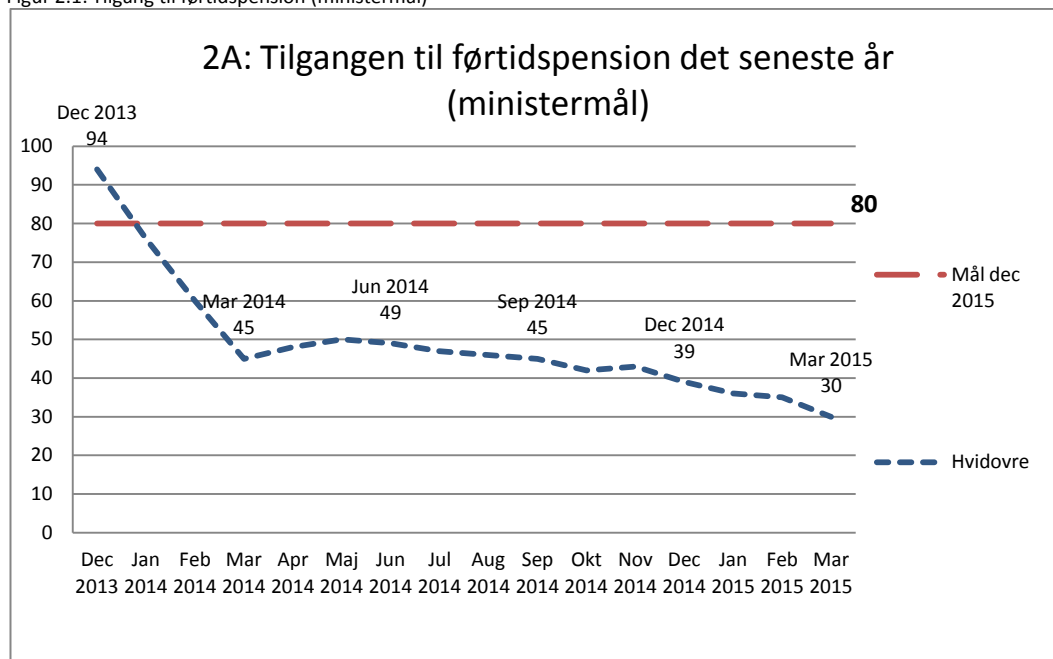
Målopfyldelse

I marts 2015 lever Jobcenter Hvidovre op til 2 af de 3 mål for begrænsning af tilgang til førtidspension (hvor der er tilgængeligt data). Mål 2A er opfyldt, og endda i meget overbevisende grad. Mål 2C bliver opgjort ved udgangen af året, og med den nuværende kadence for nytilkendelser af ressourceforløb bliver målet opfyldt. Mål 2B er ikke opfyldt. Der bliver arbejdet på en opgørelse af mål 2D.

Mål 2A omhandler tilgangen til førtidspension.

Jobcenter Hvidovre ønsker maksimalt 80 nytilkendelser ved opgørelsen af perioden december 2014 til december 2015, mod 94 nytilkendelser ved opgørelsen af perioden december 2012 til december 2013.

Figur 2.1: Tilgang til førtidspension (ministermål)



Figur 2.1 viser tilgangen til førtidspension fra december 2013 til marts 2015 sammenholdt med målet. Tilgangen til førtidspension er en opgørelse af antal personer, der de seneste tolv måneder (inklusive den valgte måned) for første gang fik bevilliget førtidspension.

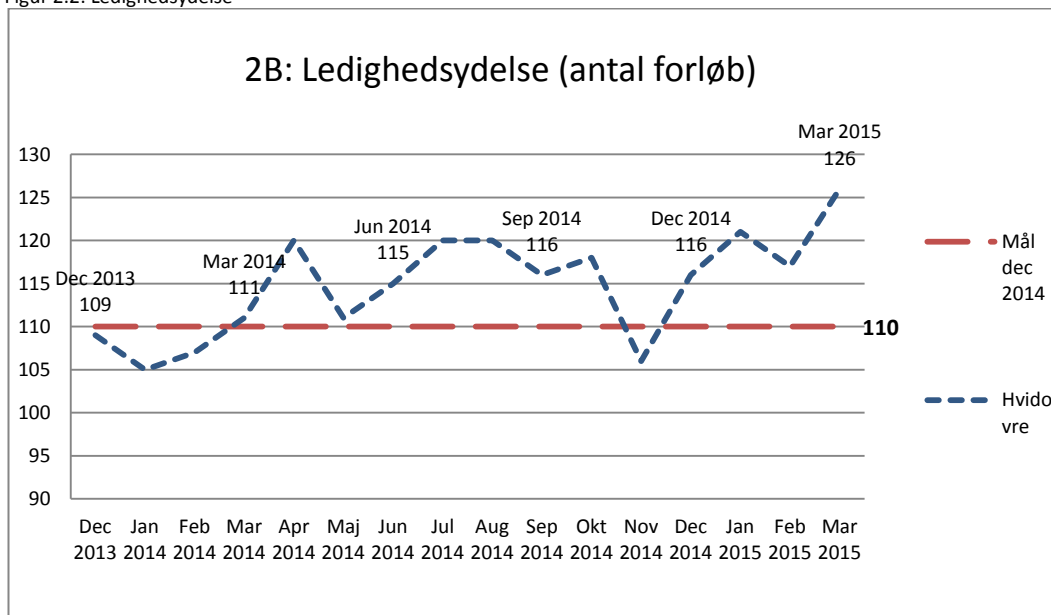
Generelt set har tilgangen været faldende. Fra december 2013 til marts 2014 faldt antallet af nytilkendelser markant fra 94 til 45, hvilket er en konsekvens af reformen for førtidspensions- og fleksjob, der trådte i kraft 1. januar 2013.

Herefter har antallet af nytilkendelser været stødt faldende, og i marts 2015 lå antallet således på 30, hvilket er et godt stykke under det fastsatte mål på 80.

Mål 2B omhandler målgruppen for fleksjob og ledighedsydelse.

Jobcenter Hvidovre ønsker at begrænse antallet af forløb på ledighedsydelse til maksimalt 110 i december 2015.

Figur 2.2: Ledighedsydelse



Anm.: Et forløb tæller med, blot det har været i gang én dag inden for den viste periode

Figur 2.2 viser udviklingen i ledighedsydelsesforløbene fra december 2013 til marts 2015 sammenholdt med målet.

Antallet har været svingende over hele perioden. I december 2013 startede 109 forløb, og efter et mindre fald steg det til 120 i april 2014. Månedene efter – i maj 2014 – var antallet faldet til 111, og herefter steg det igen til 120 i juli og august 2014. Fra august 2014 til november 2014 faldt antallet endnu engang, og landede på 106. Med undtagelse af et lille dyk fra januar 2015 til februar 2015 er antallet steget siden november 2014, og i marts 2015 begyndte 126 forløb på ledighedsydelse, hvilket er 16 forløb mere end målet på 110.

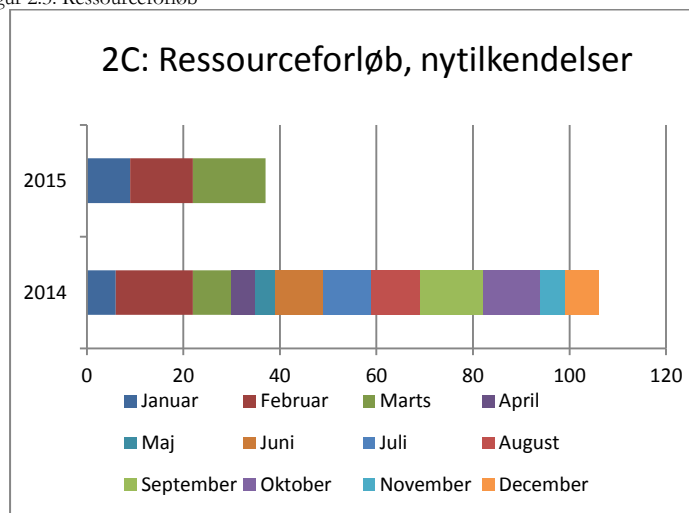
Mål 2C omhandler antallet af ressourceforløb.

Jobcenter Hvidovre vil sikre en helhedsorienteret og tværfaglig indsats, og ønsker minimum 100 nytilkendelser (påbegyndt forløb) til ressourceforløb ved udgangen af 2015. For at nå målet skal der hver måned i 2015 i gennemsnit påbegyndes 8,3 nye forløb.

Tabel 2.3: Ressourceforløb

2C: Ressourceforløb, nytilkendelser		
	2014	2015
Januar	6	9
Februar	16	13
Marts	8	15
April	5	
Maj	4	
Juni	10	
Juli	10	
August	10	
September	13	
Oktober	12	
November	5	
December	7	
I ALT	106	37
Gns./ mdr.	8,83	12,33

Figur 2.3: Ressourceforløb



Tabel 2.3 viser, hvor mange nytilkendelser til ressourceforløb der har været hver måned fra januar 2014 til marts 2015. I 2014 var der i alt 106 nytilkendelser, svarende til 8,83 pr. måned. I første kvartal af 2015 har der været 37 nytilkendelser, svarende til 12,33 pr. måned, hvilket er 4 procentpoint mere end det, der er nødvendigt for at nå målet.

Figur 2.3 illustrerer antallet af nytilkendelser til ressourceforløb for hver måned i 2014 og 2015. Af figuren fremgår det, at der i de tre første måneder af 2015 er tilkendt flere ressourceforløb end i de første fire måneder af 2014.

Vurdering af målopfyldelse

Målene forventes at blive opfyldt.

Mål 3: Langtidsledighed begrænses

Jobcentret har fokus på at nedbringe antallet af langtidsledige i kommunen. Dette sker via opkvalificering og vedligeholdelse af borgernes allerede erhvervede kvalifikationer. Jobcentret arbejder løbende med at udvikle og anvende aktiveringsforløb, der tilgodeser borgernes individuelle udfordringer for at få en fast tilknytning til arbejdsmarkedet samt arbejdsmarkedets behov. Der arbejdes i stort omfang med virksomhedsrettede tilbud til denne målgruppe.

Mål 3	Nulpunkt dec-13	Status mar-15	Mål dec-15
Jobcenter Hvidovre vil begrænse antallet af langtidsledige - dvs. ledige, der har været ledige i min. 80 pct. af tiden inden for de seneste 52 uger - til 338 personer (antal personer) i december 2015, svarende til et fald på 12,7 pct. fra december 2013 til december 2015	-	-	Fald på 12,7 pct.
	386 pers.	-	338 pers.

Bemærk: Senest tilgængelige måned for antallet af langtidsledige er september 2014. Jobindsats.dk forventer en opdatering 1. august 2015.

Målopfyldelse

Det er ikke muligt at sige noget konkret om målopfyldelsen af mål 3, da der kun er opdaterede tal tilgængelige til og med 3. kvartal 2014.

Vurdering af målopfyldelse

Mål 3 forventes opfyldt.

Mål 4: Styrket samarbejde med virksomheder

Jobcentret prioriterer virksomhedsrettede forløb, hvilket kræver, at samarbejdet med de private og offentlige virksomheder løbende optimeres for at sikre et tilstrækkeligt antal aktiveringspladser i form af praktik og løntilskud. Jobcentret har som mål at have og videreudbygge et tæt og velfungerende samarbejde med lokale og regionale virksomheder. Derfor vil jobcentret fortsat have fokus på en efterspørgselsorienteret beskæftigelsesindsats og på at servicere virksomhederne i og uden for kommunen.

Mål 4	Nulpunkt dec-13	Status mar-15	Mål dec-15
<i>Styrket samarbejde med virksomheder</i>			
4A Samarbejdsgraden med virksomhederne skal stige til 37,7 pct. i december 2015 (år til dato), svarende til en stigning på 3 procentpoint fra december 2013 til december 2015.	34,7 pct.	-	37,7 pct.
4B Jobcenter Hvidovre vil gennemføre mindst 3 kampagner	-	2	3

Bemærk: Senest tilgængelige opdatering for samarbejdsgraden med virksomhederne er for oktober 2014. Jobindsats.dk forventer en opdatering 6. august 2015.

Målopfyldelse

Det er ikke muligt at sige noget konkret om målopfyldelsen af mål 4A, da der kun er opdaterede tal tilgængelige til og med oktober 2014.

Hvad angår mål 4B arbejder jobcentret per marts 2015 på to virksomhedsrettede kampagner. Den ene kampagne omhandler fleksjob med progression, hvor jobcentret arbejder på mulighederne for at udvikle de fleksjobbere på få timer til at kunne tage flere timer. Og den anden er målrettet AC, hvor jobcentret i samarbejde med afdelingen for Udvikling og Kommunikation og DJØF har fokus på denne gruppe.

Der arbejdes yderligere på at få igangsat en tredje kampagne så mål 4B opfyldes.

Vurdering af målopfyldelse

Mål 4A og 4B forventes begge opfyldt.

Mål 5: En høj aktiveringsgrad

Jobcenter Hvidovre har opsat ambitiøse mål for aktiveringen af ledige borgere. Jobcentret mener, at en høj aktiveringsgrad har en stor indflydelse på de ledige og sygemeldtes muligheder for at vende tilbage til arbejdsmarkedet, og de ambitiøse målsætninger for aktiveringsgraden understøtter således det af beskæftigelsesministeren udmeldte mål om at bekæmpe langtidsledigheden.

Mål 5	Status mar-15	Mål dec-15
<i>Jobcenter Hvidovre vil arbejde for, at de ledige bliver aktiveret</i>		
5A. Uddannelseshjælp, uddannelsesparate og åbenlyse uddannelsesparate: 35 pct	30,1	35 pct.
5B. Uddannelseshjælp, aktivitetsparat: 30 pct.	24,7	30 pct.
5C. Kontanthjælp, jobparat: 30 pct.	20,5	30 pct.
5D. Kontanthjælp, aktivitetsparat: 20 pct.	21,0	20 pct.
5E. A-dagpenge: 20 pct.	-	20 pct.
5F. Sygedagpenge: 8 pct. (inkl. delvis genoptaget arbejde).	7,5	8 pct.

Bemærk: Senest tilgængelige opdatering for aktiveringsgraden for a-dagpengemodtagere er for januar 2015. Jobindsats.dk forventer en opdatering 1. august 2015.

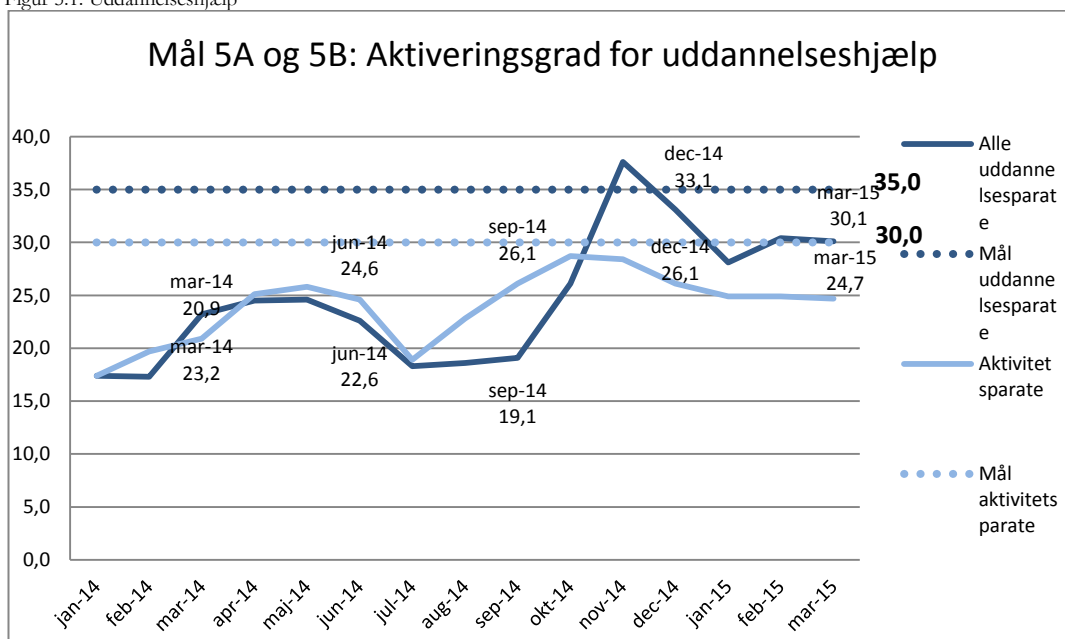
Målopfyldelse

Af de 5 (af 6) opstillede mål for aktiveringsgraden af ledige, hvor der er tilgængelige tal, er 1 opnået i marts 2015. Det drejer sig om mål 5D, aktivitetsparate kontanthjælpsmodtagere, der har nået en aktiveringsgrad på 21 pct. mod et mål på 20 pct. Sygedagpengemodtageres aktiveringsgrad ligger på 7,5 pct., og mål 5F om en aktiveringsgrad på 8 pct. er derved næsten nået. Mål 5A, 5B og 5C har lidt længere vej til målet, og endelig er det ikke muligt at sige noget om mål 5E, da tallene endnu ikke er tilgængelige.

Uddybende forklaringer

Mål 5A og 5B omhandler aktiveringsgraden for hhv. uddannelsesparate og aktivitetsparate modtagere af uddannelseshjælp. Jobcenter Hvidovre ønsker en aktiveringsgrad på 35 pct. for de uddannelsesparate og åbenlyst uddannelsesparate modtagere af uddannelseshjælp, og en aktiveringsgrad på 30 pct. for de aktivitetsparate modtagere af uddannelseshjælp ved udgangen af 2015.

Figur 5.1: Uddannelseshjælp



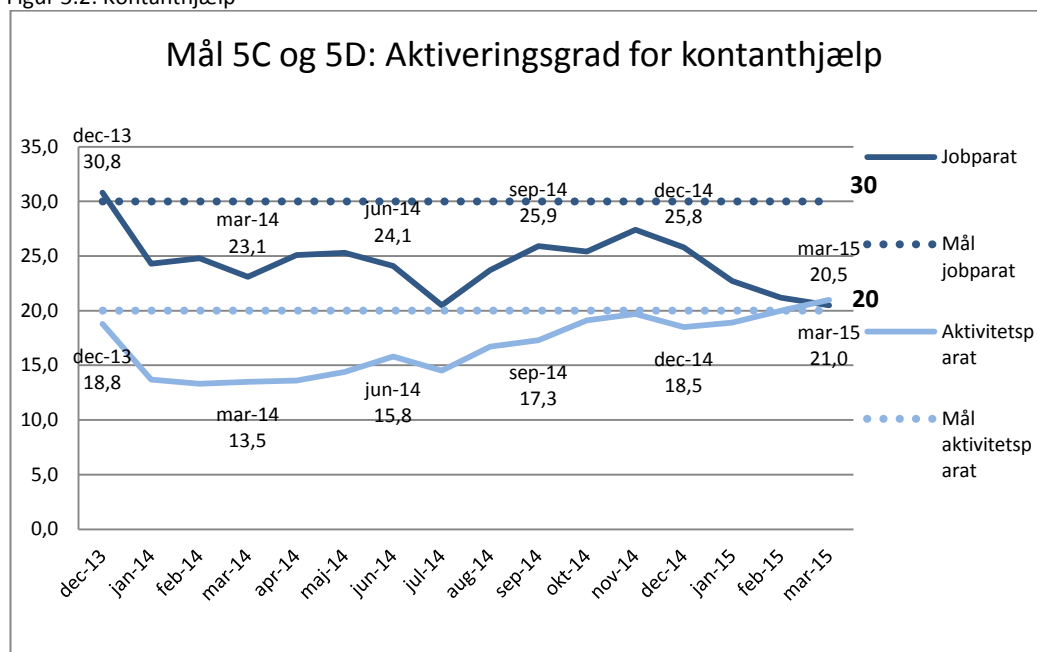
Figur 5.1 viser udviklingen af aktiveringsgraden for modtagere af uddannelseshjælp fra januar 2014 til marts 2015 sammenholdt med målene.

Udviklingstendensen for de to visitationsgrupper er mere eller mindre den samme. Fra januar 2014 til maj 2014 stiger aktiveringsgraden for begge grupper fra 17,4 pct. til 24,6 pct. (uddannelsesparate) og 25,8 pct. (aktivitetssparate). Fra maj 2014 til juli 2014 falder aktiveringsgraden for begge grupper, og stiger herefter. Aktiveringsgraden for de aktivitetssparate stiger i første omgang hurtigere end for de uddannelsesparate og når sit højdepunkt i oktober 2014 (28,7 pct.). Herefter begynder aktiveringsgraden for de aktivitetssparate at falde. Aktiveringsgraden for de uddannelsesparate er i samme efterårsperiode (2014) steget fra 18,6 i august til 37,6 i november. Herefter falder også denne gruppe, og i marts 2015 har de uddannelsesparate en aktiveringsgrad på 30,1 pct. (4,9 procentpoint under målet) og de aktivitetssparate har en aktiveringsgrad på 24,7 pct. (5,3 procentpoint under målet).

Mål 5C og 5D omhandler aktiveringsgraden for hhv. jobparate og aktivitetsparate modtagere af kontanthjælp.

Jobcenter Hvidovre ønsker en aktiveringsgrad på 30 pct. for de jobparate kontanthjælpsmodtagere og en aktiveringsgrad på 20 pct. for de aktivitetsparate kontanthjælpsmodtagere ved udgangen af 2015.

Figur 5.2: Kontanthjælp



Figur 5.2 viser udviklingen af aktiveringsgraden for kontanthjælpsmodtagere fra januar 2014 til marts 2015 sammenholdt med målene.

I perioden fra december 2013 til februar 2015 har aktiveringsgraden for jobparate ligget højere end aktiveringsgraden for aktivitetsparate, men i marts 2015 ligger aktiveringsgraden for aktivitetsparate (21,0 pct.) – der er på sit højeste for perioden – en smule over den for jobparate (20,5 pct.) – der er på sit laveste for perioden.

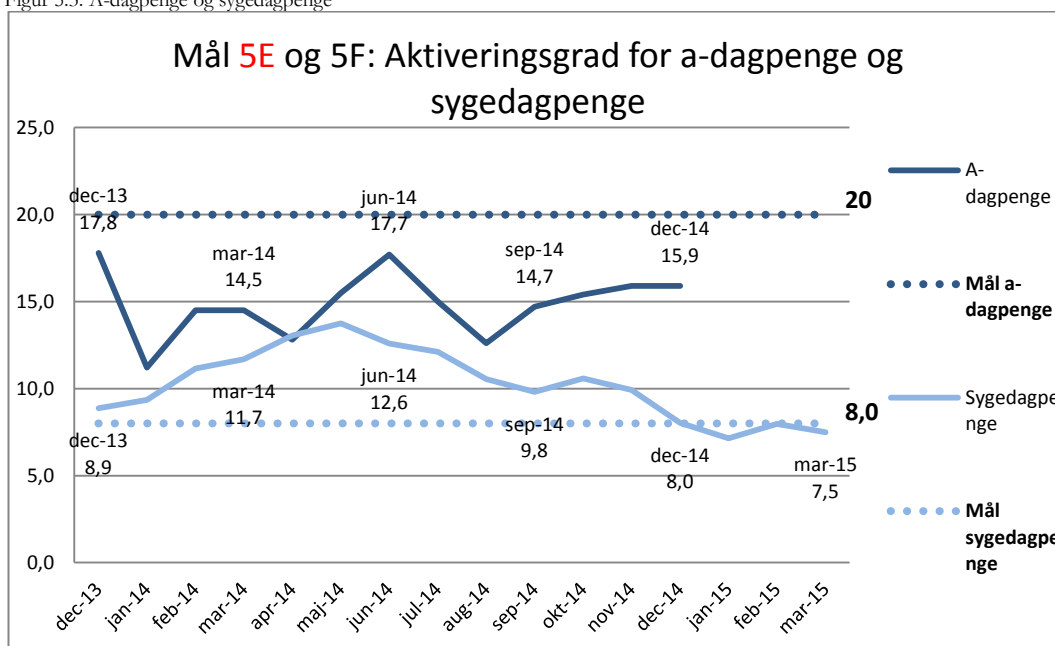
Aktiveringsgraden for de aktivitetsparate kontanthjælpsmodtagere ligger således 1 procentpoint over målsætningen på 20 pct., og aktiveringsgraden for de jobparate ligger 9,5 procentpoint under målsætningen på 30 pct.

Mål 5C og 5D omhandler aktiveringsgraden for hhv. a-dagpengemodtagere og sygedagpengemodtagere.

Jobcenter Hvidovre ønsker en aktiveringsgrad på 20 pct. for a-dagpengemodtagere og en aktiveringsgrad på 8 pct. for sygedagpengemodtagere.

På jobindsats.dk er den seneste opdatering på aktiveringsgraden for a-dagpengemodtagere fra januar 2015. Næste opdatering forventes 1. august 2015.

Figur 5.3: A-dagpenge og sygedagpenge



Figur 5.3 viser udviklingen af aktiveringsgraden for sygedagpengemodtagere fra december 2013 til marts 2015 og for a-dagpengemodtagere fra december 2013 til december 2014 sammenholdt med målene.

Aktiveringsgraden for sygedagpengemodtagere steg fra december 2013 (8,9 pct.) til maj 2014 (13,7 pct.), hvorefter den har været stødt faldende. I marts 2015 var aktiveringsgraden på 7,5 pct. hvilket er en aktiveringsgrad 0,5 procentpoint lavere end målsætningen.

Aktiveringsgraden for a-dagpengemodtagere har været stigende i perioden august 2014 til december 2014, men om aktiveringsgraden fortsat har været stigende i 2015 kan ikke siges endnu.

Vurdering af målopfyldelse

Der er opsat ambitiøse målsætninger for aktiveringsgraden af jobcentrets målgrupper. Jobcentret forventer at opfylde disse mål.

Mål 6: Virksomhedsnære redskaber skal anvendes

Jobcenter Hvidovre vil – når det er muligt og relevant – anvende de virksomhedsnære redskaber for at øge de lediges chancer for at komme i beskæftigelse. De virksomhedsnære redskaber er: virksomhedspraktik, herunder nyttejob, løntilskud og voksenlærlinge fra ledighed.

Mål 6	Status mar-15	Mål dec-15
<i>Jobcenter Hvidovre vil sikre, at de virksomhedsnære redskaber (virksomhedspraktik, løntilskud og voksenlærlinge fra ledighed) anvendes.</i>		
6A. A-dagpenge: 80 pct.	-	80 %
6B. Uddannelseshjælp, uddannelsesparate og åbenlyse uddannelsesparate: 58 pct.	37,5 %	58 %
6C. Uddannelseshjælp, aktivitetsparat: 30 pct.	16,1 %.	30 %
6D. Kontanthjælp, jobparat: 80 pct.	72,9 %	80 %
6E. Kontanthjælp, aktivitetsparat: 40 pct.	31,3 %	40 %
6F. Sygedagpenge: 30 pct. (delvis genoptaget arbejde)	17,7 %	30 %

Bemærk: Senest tilgængelige opdatering for brug af virksomhedsnære redskaber for a-dagpengemodtagere er for november 2014. Jobindsats.dk forventer en opdatering 1. august 2015.

Målopfyldelse generelt

Af de 5 (af 6) opstillede mål for brug af de virksomhedsnære redskaber, hvor der er tilgængelige tal, er ingen opnået endnu.

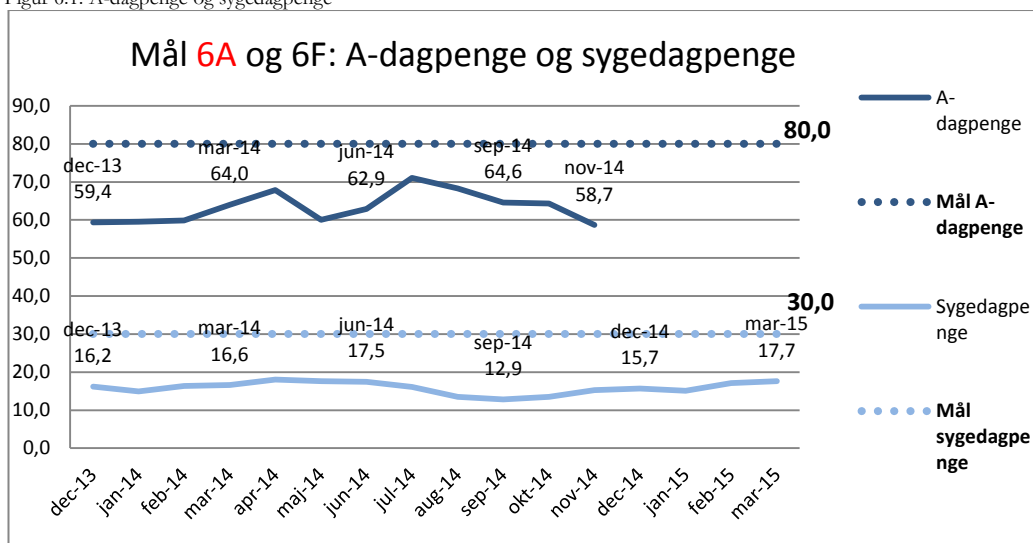
Uddybende forklaringer

Mål 6A og 6F omhandler brugen af virksomhedsrettede tilbud for hhv. a-dagpengemodtagere og sygedagpengemodtagere.

Jobcenter Hvidovre ønsker, at de virksomhedsrettede tilbud benyttes i 80 pct. af a-dagpengesagerne og i 30 pct. af sygedagpengesagerne.

På jobindsats.dk er den seneste opdaterede måned for a-dagpengemodtagere november 2014. Næste opdatering forventes 1. august 2015.

Figur 6.1: A-dagpenge og sygedagpenge

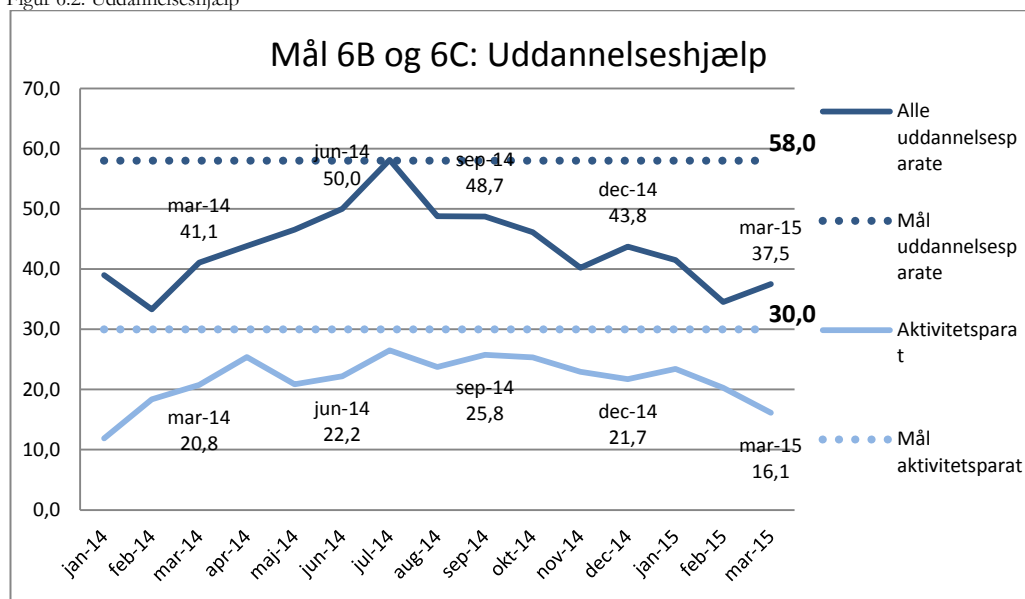


Figur 6.1 viser, i hvilken grad de virksomhedsrettede tilbud er blevet brugt hos sygedagpengemodtagere i perioden december 2013 til marts 2015 og for a-dagpengemodtagere i perioden december 2013 til november 2014 sammenholdt med målene.

Brugen af virksomhedsrettede tilbud til sygedagpengemodtagere har ligget relativt stabilt i hele perioden. I december 2013 blev tilbuddene benyttet i 16,2 pct. af tilfældene, og steg i løbet af 2014 til i april at blive benyttet i 18,0 pct. af tilfældene. Herefter faldt brugen til 12,9 pct. i september 2014 og begyndte herefter at stige igen. I marts 2015 benyttes de virksomhedsrettede tilbud i 17,7 pct. af sygedagpengesagerne, hvilket er 12,3 procentpoint under målsætningen.

Mål 6B og 6C omhandler brugen af virksomhedsrettede tilbud for hhv. uddannelsesparate og aktivitetsparate modtagere af uddannelseshjælp. Jobcenter Hvidovre ønsker, at de virksomhedsrettede tilbud benyttes af 58 pct. af de uddannelsesparate modtagere af uddannelseshjælp og af 30 pct. af de aktivitetsparate modtagere af uddannelseshjælp.

Figur 6.2: Uddannelseshjælp

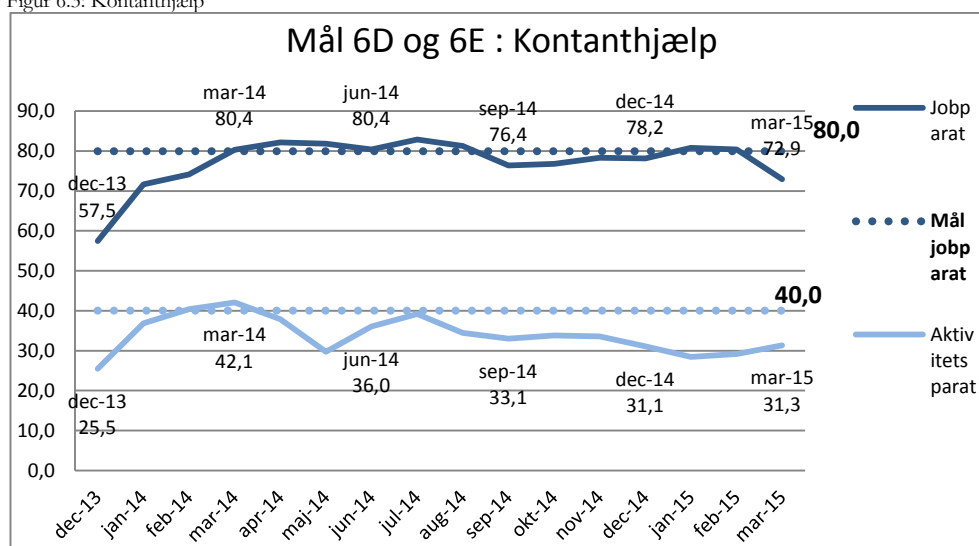


Figur 6.2 viser, i hvilken grad de virksomhedsrettede tilbud er blevet brugt hos uddannelsesparate og aktivitetsparate modtagere af uddannelseshjælp i perioden januar 2014 til marts 2015 sammenholdt med målene.

I den første halvdel af 2014 steg brugen af virksomhedsrettede tilbud for både de uddannelsesparate (58,1 pct. juli 2014) og aktivitetsparate (26,5 pct. i juli 2014) modtagere af uddannelseshjælp. Herefter faldt brugen igen for begge grupper. I marts 2015 benyttes de virksomhedsrettede tilbud således 37,5 pct. i tilfældet med de uddannelsesparate (28 procentpoint under målsætning) og 16,1 pct. i tilfældet med de aktivitetsparate (14,9 procentpoint under målsætningen).

Mål 6D og 6E omhandler brugen af virksomhedsrettede tilbud for hhv. jobparate og aktivitetsparate kontanthjælpsmodtagere. Jobcenter Hvidovre ønsker, at de virksomhedsrettede tilbud benyttes af 80 pct. af de jobparate kontanthjælpsmodtagere og af 40 pct. af de aktivitetsparate kontanthjælpsmodtagere.

Figur 6.3: Kontanthjælp



Figur 6.3 viser, i hvilken grad de virksomhedsrettede tilbud er blevet brugt hos jobparate og aktivitetsparate kontanthjælpsmodtagere i perioden december 2013 til marts 2015 sammenholdt med målene.

I december 2013 blev virksomhedsrettede tilbud brugt til 57,5 pct. af de jobparate kontanthjælpsmodtagere, og steg i de første måneder af 2014 til 80,4 pct. i marts 2014. I efteråret 2014 faldt andelen til 76,4 pct. i september 2014 og lå stabilt til februar 2015. I marts 2015 er andelen faldet til 72,9 pct. for de jobparate kontanthjælpsmodtagere, hvilket er 7,1 procentpoint under målet for 2015. Brugen af virksomhedsrettede tilbud til de aktivitetsparate steg fra december 2013 (25,5 pct.) til marts 2014 (42,1 pct.). Herefter faldt det til 29,7 pct. i maj 2014, og steg derefter til 39,2 pct. i juli 2014. I tiden derfra og til februar 2015 faldt andelen igen til 29,2 pct., og fra februar til marts 2015 steg andelen til 31,3 pct., hvilket er 8,7 procentpoint under målet på 40 pct.

Vurdering af målopfyldelse

Der er opsat ambitiøse målsætninger for brugen af de virksomhedsnære redskaber. Jobcentret forventer at opfylde disse mål.

Mål 7: Begrænse langvarige sygedagpengesager

Mål 7	Nulpunkt dec-13	Status mar-15	Mål dec-15
<i>Jobcenter Hvidovre vil begrænse antallet af langvarige sygedagpengeforløb.</i>		Uge 13 2015	
Andelen af forløb over 26 uger må max udgøre 30 pct. af det samlede antal sager	34,6 %	39,5 %	30 pct.

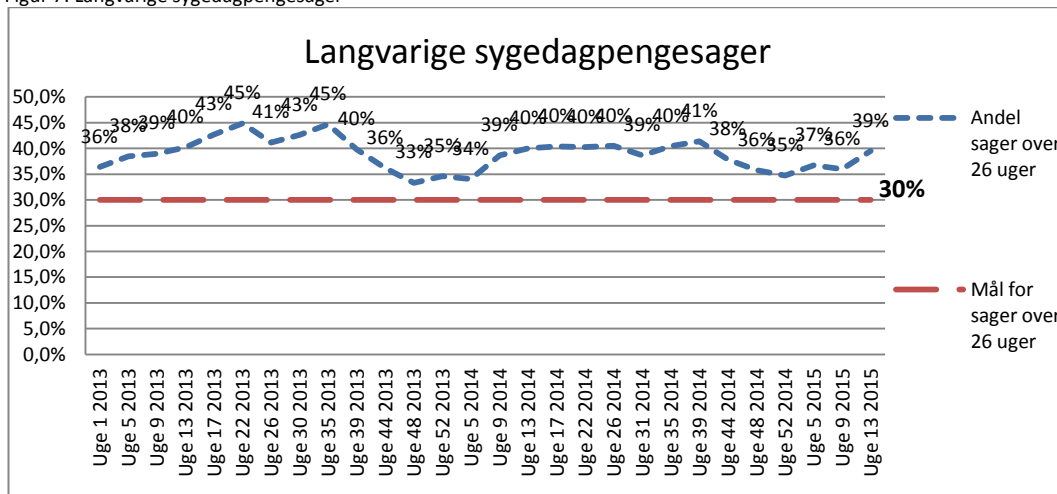
Målopfyldelse

Mål 7 er ikke opfyldt. Andelen af forløb over 26 uger udgør i uge 13 2015 (svarende til marts 2015) 39,5 pct. af det samlede antal sager mod et mål på 30 pct.

Uddybende forklaring

Figur 7 viser udviklingen i andelen af sygedagpengesager over 26 uger sammenholdt med målet.

Figur 7: Langvarige sygedagpengesager



Fra uge 1 til uge 22 i 2013 har andelen af sager over 26 uger været stigende fra 36 pct. i uge 1 til 45 pct. i uge 22 i 2013. Dernæst er den faldet en smule frem til uge 26 og siden steget til 45 pct. i uge 35. Herfra er den faldet støt, til at nå en andel på 33 pct. i uge 48 2013. Herefter er den steget frem til 2014, hvor den i uge 13 til 39 ligger jævnt omkring 40 pct. Herefter er andelen faldet til i

uge 52 2014 at ligge på 34,8 pct., og er derefter steget for at lande på 39,5 pct. i uge 13 2015, hvilket er 9,5 procentpoint under målet på 30 pct.

Vurdering af målopfyldelse

Jobcentret forventer at leve op til mål 7.