

Nøgletalspakken december 2013

Udviklingen i Hvidovre i antal personer

	A-dagpenge	Kontanthjælp match 1	Kontanthjælp match 2+3	Sygedagpenge	Ressource- forløb
Måleperiode	december 2013	december 2013	december 2013	december 2013	december 2013
Aktuel måling	852	339	1.054	758	47
Samme periode sidste år	1.062	351	1.058	860	0
Udvikling i procent	-19,8	-3,4	-0,4	-11,9	
Procent af arbejdsstyrken ved aktuel måling	3,5	1,4	4,4	3	0,2
Procent af arbejdsstyrken ved samme periode sidste år	4,4	1,4	4,4	3,5	0

	Revalidering	Forrevalidering	Ledigheds- ydelse	Fleksjob	Førtidspension
Måleperiode	december 2013	december 2013	december 2013	december 2013	december 2013
Aktuel måling	70	13	100	452	1.920
Samme periode sidste år	78	13	112	412	1.991
Udvikling i procent	-10,3	0,0	-10,7	9,7	-3,6
Procent af arbejdsstyrken ved aktuel måling	0,3	0,1	0,4	1,9	7,7
Procent af arbejdsstyrken ved samme periode sidste år	0,3	0,1	0,5	1,7	8

Ministerens mål

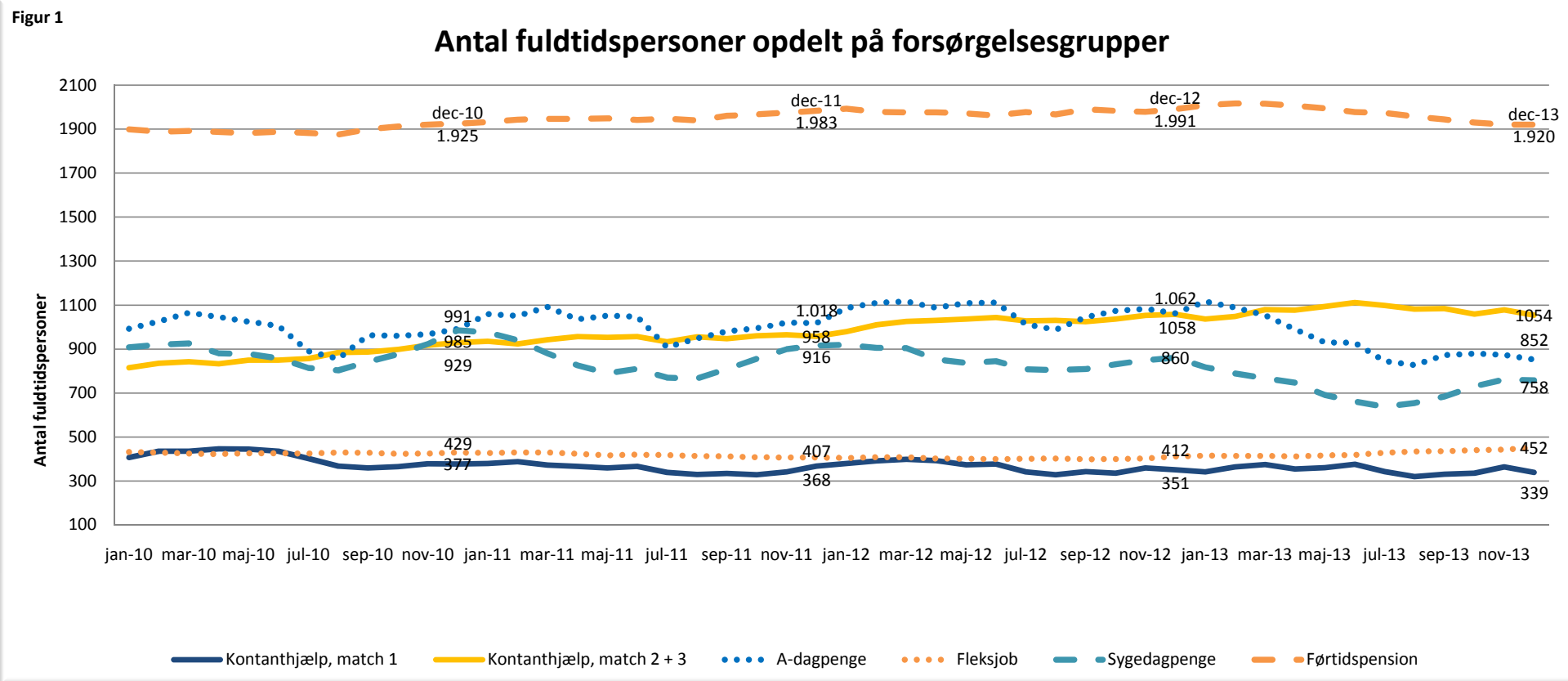
	Uddannelses- grad*	Tilgang til førtidspension	Langtidsledige personer
Måleperiode	Jan-apr 13**	dec-13	dec-13
Aktuel måling	11,2	94	369
Samme periode sidste år	16,9	146	414
Udvikling i procent		-35,6	-10,9

Udviklingen i Hvidovre

seneste måling:

december 2013

Ledighed og aktivering (bruttoledighed)



Udvikling i tal:	dec-10	dec-11	dec-12	dec-13
Kontanthjælp, match 1	377	368	351	339
Kontanthjælp, match 2+3	929	958	1058	1054
A-dagpenge	991	1.018	1.062	852
Fleksjob	429	407	412	452
Sygedagpenge	985	916	860	758
Førtidspension	1.925	1.983	1.991	1.920

Faktaboks:

Sammenligningsgrundlag:
Kommuner på Vestegnen

- Hvidovre
- Rødovre
- Glostrup
- Brøndby
- Albertslund
- Vallensbæk
- Ishøj
- Høje-Tåstrup

Udviklingen i Hvidovre - andel af arbejdsstyrken

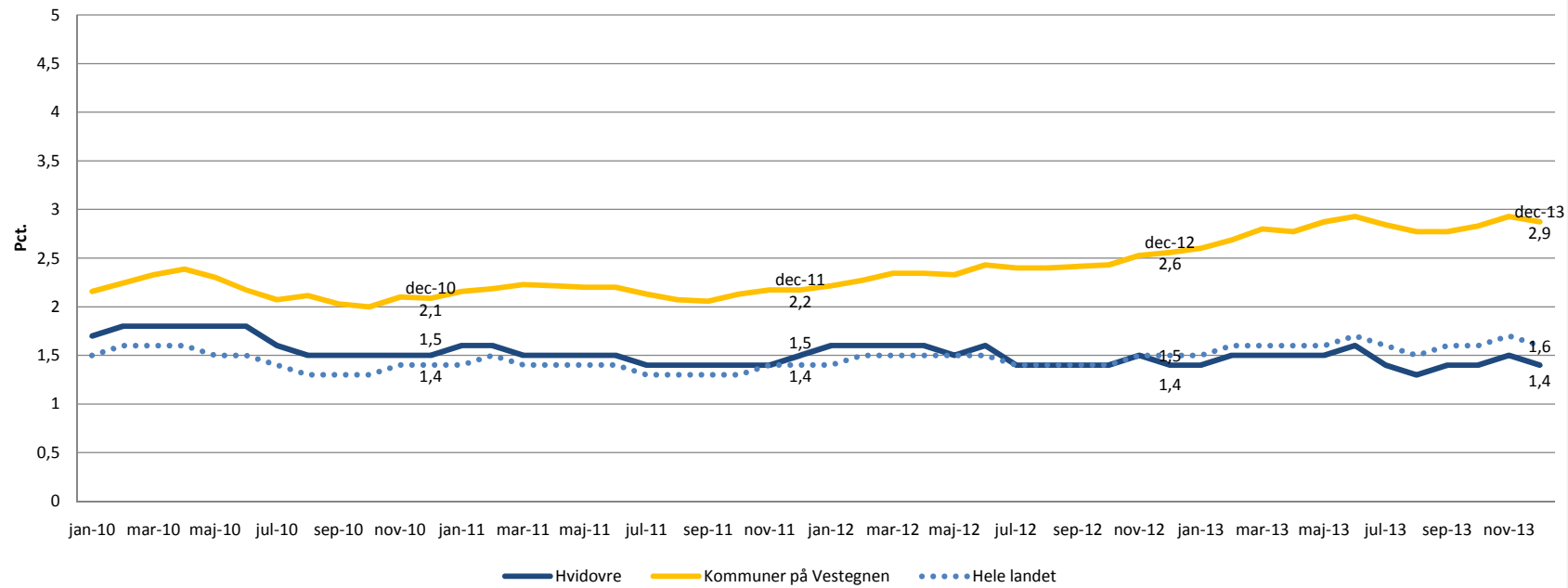
seneste måling:

december 2013

Ledighed og aktivering (bruttoledighed)

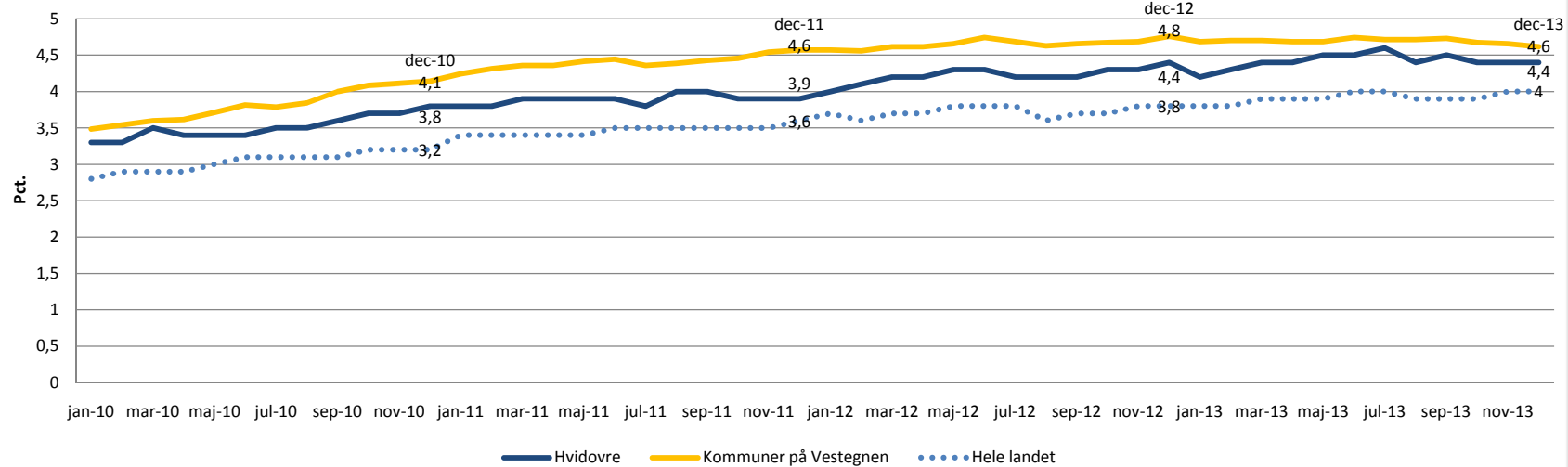
Figur 2

Kontanthjælp, match 1



Figur 3

Kontanthjælp, match 2 + 3



Udviklingen i Hvidovre - andel af arbejdsstyrken

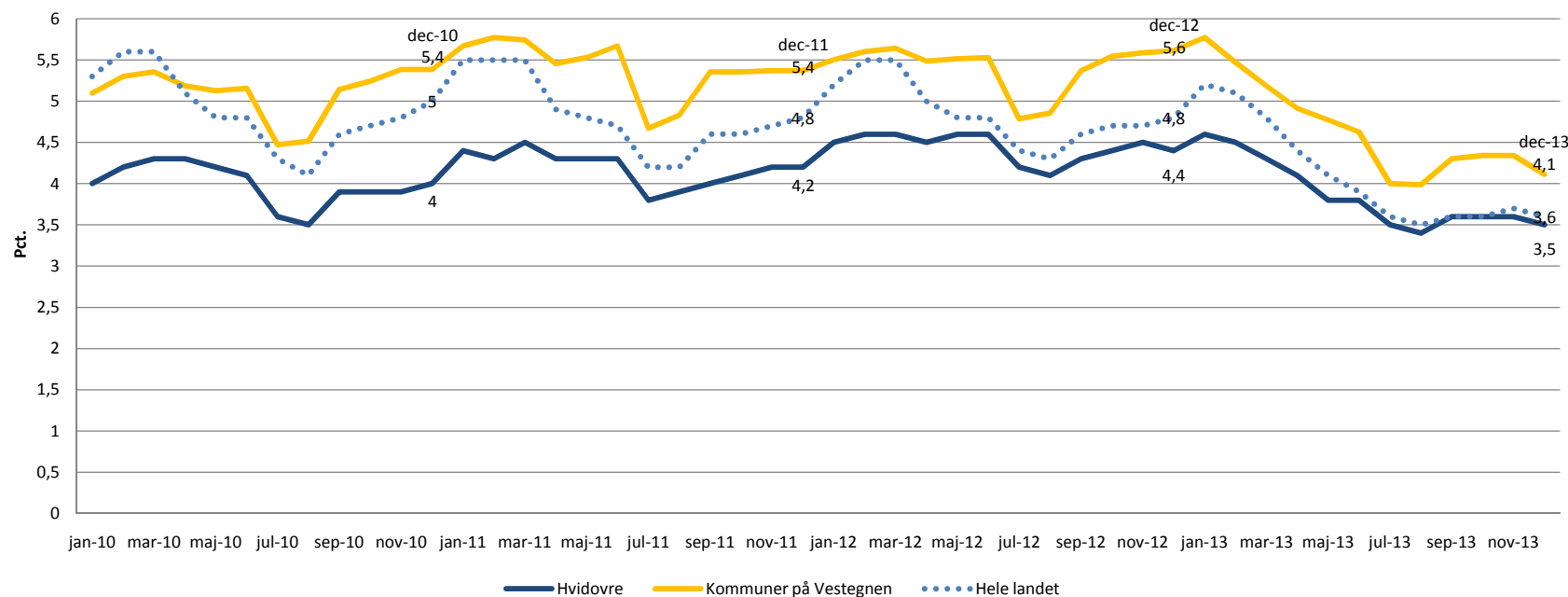
seneste måling:

december 2013

Ledighed og aktivering (bruttoledighed)

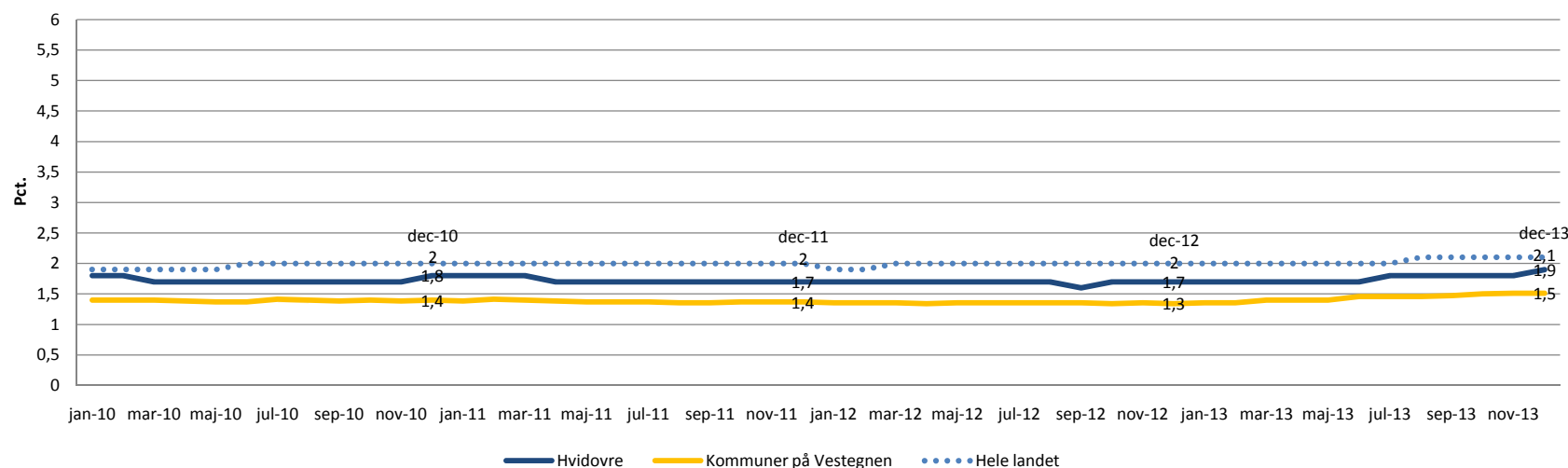
Figur 4

A-dagpenge



Figur 5

Fleksjob

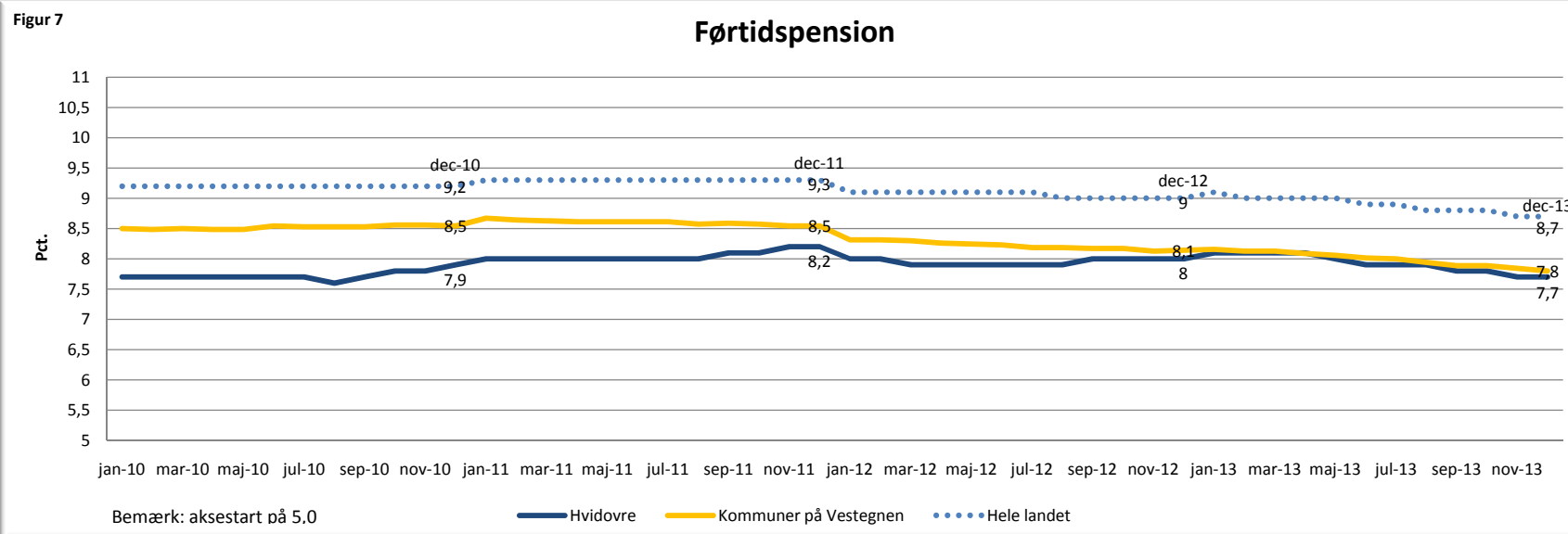
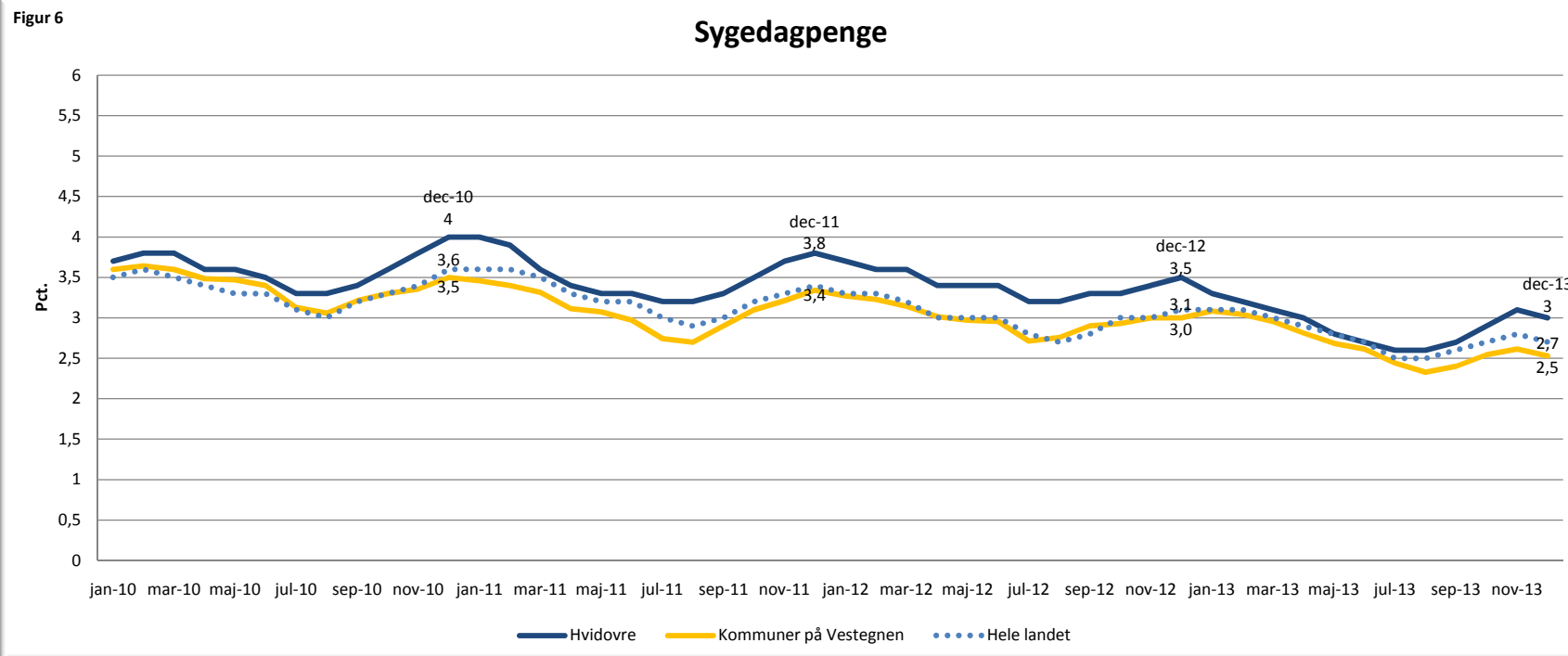


Udviklingen i Hvidovre - andel af arbejdsstyrken

seneste måling:

december 2013

Ledighed og aktivering (bruttoledighed)

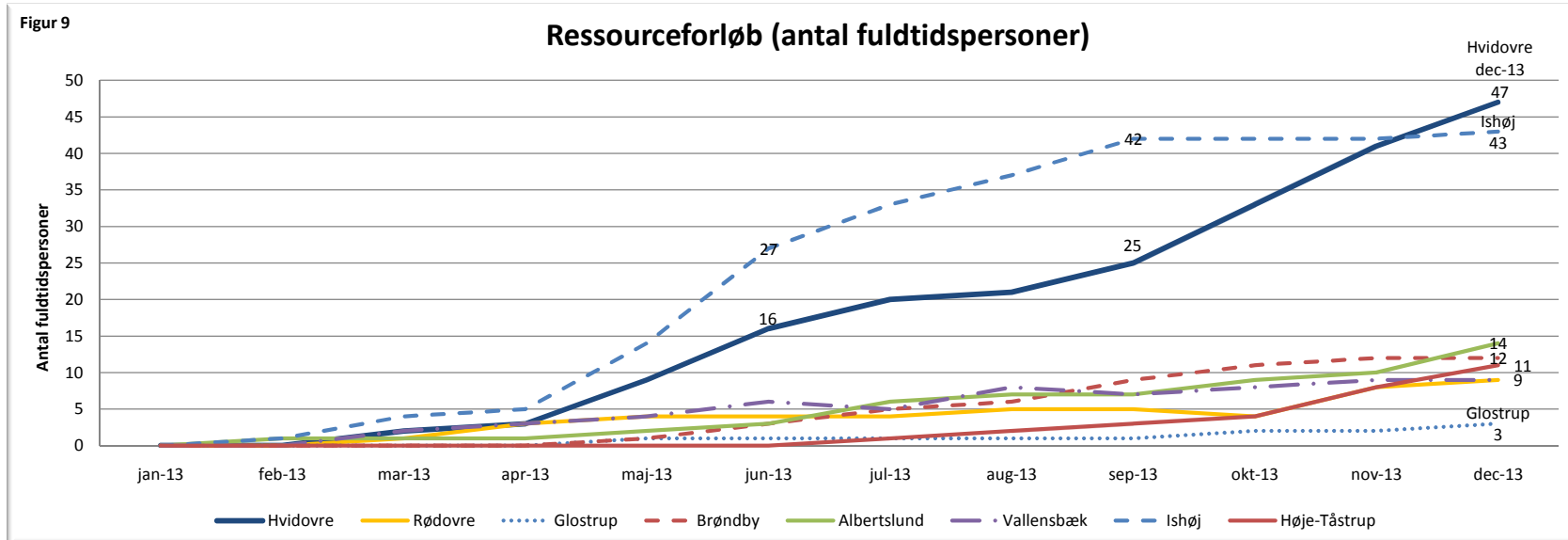
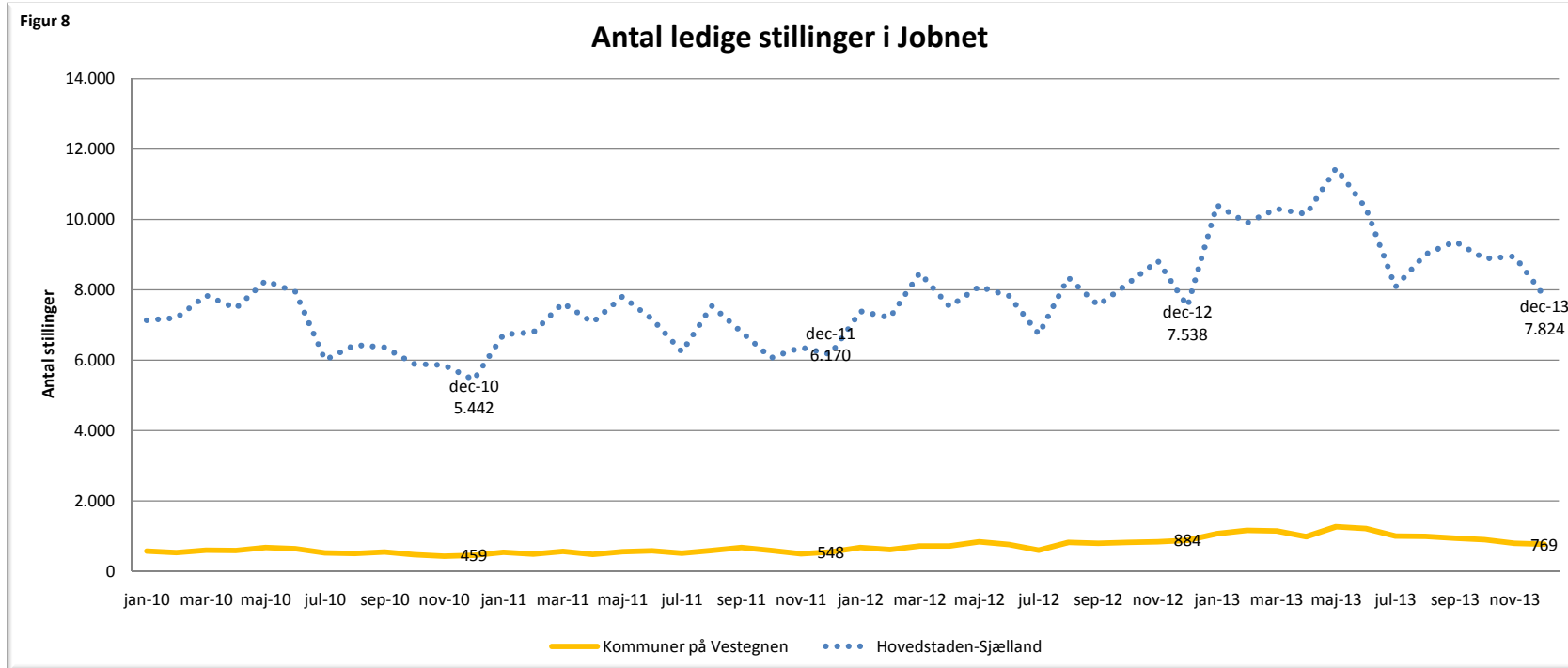


Ressourceforløb og ledighedsindikatorer - Udvikling over tid

seneste måling:

december 2013

Arbejdspladser på Vestegnen og i regionen (antal stillinger i Jobnet.dk for job med almindelige ansættelsesvilkår (inkl. hotjob)).



Ledighedsindikatorer - besparelspotentiale i Jobcenter Hvidovre

Besparelspotentiale

4. kvartal 2012 - 3. kvartal 2013

senest opdateret:

08-01-2014



Besparelspotentiale				
Forsørgelsesydelse	Fuldtidspersoner i pct. af befolkningen	Forudsagte fuldtidspersoner i pct. af befolkningen	Potentiell reduktion af antal fuldtidspersoner	Besparelspotentiale (i mio. kr.)
A-dagpenge	2,95	3,37	-140	-15,4
Kontanthjælp (inkl. revalidering, forrevalidering, ressourceforløb og uddannelseshjælp)	4,51	4,54	-7	-0,6
Sygedagpenge	2,24	2,25	-5	-0,6
Permanente ydelser (ledighedsydelse, fleksjob og førtidspension)	7,53	7,44	31	2,8
I alt	17,24	17,6	31	2,8

Kilde: www.jobindsats.dk

Anm.: Tabellen giver en oversigt over jobcentrets muligheder for at reducere nettoudgifterne til forsørgelsesydelse (efter statslig refusion) ved at nedbringe antal fuldtidspersoner på forsørgelsesydelse til det niveau, som jobcentrets rammevilkår tilsiger. Besparelspotentialet i jobcentret beregnes ved at gange den potentielle reduktion af fuldtidspersoner på et givet ydelsesområde med udgiften (ekskl. udgift til løntilskud) til en gennemsnitlig fuldtidsperson på den pågældende forsørgelsesydelse i jobcentret. For at beregne jobcentrets eventuelle potentielle reduktion af antal fuldtidspersoner, trækkes den forudsagte andel fuldtidspersoner af befolkningen på ydelsen (jf. jobcentrets rammevilkår) fra jobcentrets faktiske andel fuldtidspersoner af befolkningen på ydelsen. Den potentielle reduktion af fuldtidspersoner findes ved at gange antallet af personer i befolkningen i jobcentret med forskellen i procentandelene. Forskellen i andelen kan således både være positiv og negativ. Hvis andelen af fuldtidspersoner på offentlig forsørgelse af befolkningen i jobcentret er lavere end det niveau, som jobcentrets rammevilkår tilsiger, er der tale om et negativt besparelspotentiale - jobcentret bruger færre penge end rammevilkårene tilsiger. Negative besparelspotentiale regnes ikke med i det samlede besparelspotentiale for alle forsørgelsesydelse. Et positivt besparelspotentiale betyder modsat, at jobcentret har en større andel af fuldtidspersoner af befolkningen på forsørgelsesydelsen end jobcentrets rammevilkår tilsiger, og at jobcentret dermed har et potentiale for at spare penge på den givne ydelse.